



RØMSKOG KOMMUNE

# INNKALLING til kommunestyremøte

Det innkalles til kommunestyremøte på Kommunehuset **torsdag 18. april 2013 kl. 15.00**

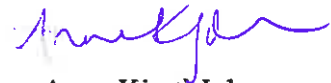
Til behandling:

- |             |  |
|-------------|--|
| K-SAK 15/13 | ORIENTERINGSSAK – VALG AV VARAMEDLEM TIL STYRET I NORMEKA AS |
| K-SAK 16/13 | REVIDERING AV SENIORPOLITIKK RØMSKOG KOMMUNE                 |
| K-SAK 17/13 | PARTNERSKAPSAVTALE 2013-2015 ØSTFOLDHELSE-UNDERTEGNING       |
| K-SAK 18/13 | PLANSTRATEGI   |
| K-SAK 19/13 | VALG AV NY REPRESENTANT TIL STYRET I VORTUNGSVEIEN           |
| K-SAK 20/13 | KVARTALSRAPPORT PÅ HANDLINGSPLAN OG REGNSKAP 1. KVARTAL 2013 |
| K-SAK 21/13 | OPPRETTING AV FELLES POLITIRÅD, MARKER OG RØMSKOG KOMMUNE    |

Forfall meldes kommuneadministrasjonen snarest.

Rømskog, 08.04.2013

  
Kari Pettersen  
ordfører

  
Anne Kirsti Johnsen  
rådmann



## RØMSKOG KOMMUNE

**SAK :           ORIENTERINGSSAK - VALG AV VARAMEDLEM TIL  
STYRET I NORMEKA AS**

<b>Behandlende organ:</b>	<b>Møtedato</b>	<b>Sak nr.</b>	<b>Ark.nr.</b>
Formannskapet	18.04.13	18/13	038
Kommunestyret	18.04.13	15/13	038

Saksbehandler: Anne Kirsti Johnsen

### **1. HVA SAKEN GJELDER**

Orientering om valg av varamedlem til styret i Normeka AS.

### **2. RÅDMANNENS FORSLAG TIL VEDTAK:**

Det tas til orientering at formannskapet fattet hastevedtak etter Kommunelovens § 13 om valg av nytt varamedlem til styret i Normeka AS 18.3.13.

### **3. VEDTAK:**

### **4. SAKENS FAKTA:**

Formannskapet fattet i møte 18.03.13 vedtak om at Liv Toril Lorentsen velges som varamedlem til styret i Normeka AS. Vedtaket ble fattet etter Kommunelovens hasteparagraf § 13 i tråd med Rømskog kommunes delegasjonsreglement

Marker Sparebank og Rømskog kommune har felles varamedlem. Valgperioden er 2 år. Nåværende varamedlem ønsket ikke gjenvalg. Det skulle holdes generalforsamling med valg i Normeka AS 9.april. På grunn av den korte tidsfristen, ble saken lagt frem til behandling for formannskapet. Kommunestyret skal orienteres i første møte etter vedtaket ble fattet.

### **5. RÅDMANNENS VURDERING:**

Saken er behandlet i tråd med regelverket.

### **6. AKTUELLE VEDLEGG:**

### **7. UTSKRIFT SENDT:**



## SAK: REVIDERING AV SENIORPOLITIKK RØMSKOG KOMMUNE

Behandlernde organ:	Møtedato	Sak nr.	Ark. nr.
Arbeidsmiljøutvalget	26.02.13	6/13	400
Administrasjonsutvalget	18.03.13	1/13	400
Kommunestyret	18.04.13	16/13	400

Saksbehandler: Anne Kirsti Johnsen

### 1. HVA SAKEN GJELDER:

Utkast til revidert Seniorpolitikk for Rømskog kommune.

### 2. RÅDMANNENS FORSLAG TIL INNSTILLING:

Utkast til revidert Seniorpolitikk for Rømskog kommune vedtas.

### 3. VEDTAK:

#### 3.1 ARBEIDSMILJØUTVALGETS VEDTAK:

Utkast til revidert Seniorpolitikk gis tilslutning, med følgende tilføyelse:

Pkt 2.3 siste setning: sykepleiere **i turnus**.

Pkt 2.6 **Renholdere**, sykepleiere **i turnus**.

#### 3.2 ADMINISTRASJONSUTVALGETS INNSTILLING:

Utkast til revidert Seniorpolitikk for Rømskog kommune vedtas.

Oversikt over antall arbeidstakere i aldersgruppene fra 62 år og oppover og økonomiske konsekvenser av dagens seniorpolitikk vedlegges saken.

### 4. SAKENS FAKTA:

Kommunens retningslinjer for seniorpolitikk ble vedtatt i 2008, og man har nå høstet en del erfaringer. Retningslinjene er gjennomgått i rådmannens ledergruppe og har vært behandlet i AMU. AMUs tilleggspunkter er innarbeidet i utkastet som foreligger. Tekst i kursiv foreslås strøket og rød tekst foreslås tatt inn. Tiltaket lønnskompensasjon foreslås strøket, da en ikke har tro på at dette tiltaket har effekt i forhold til målet som er å beholde seniorenene lengst mulig i arbeid.

#### Kommunens seniorårsverk:

	62	63	64	65	66	67	Sum
2013	4,1	0,75	0,5	0,9		0,15	6,4
2014	1,75	4,1	0,75	0,5	0,9		8
2015	2,0	1,75	4,1	0,75	0,5	0,9	10
2016	0,6	2,0	1,75	4,1	0,75	0,5	9,7



## RØMSKOG KOMMUNE

Oversikten bygger på en fremskriving av dagens tall. Rundt regnet er kostnaden for en arbeidsuke kr 10 000, og ca halvparten av årsverkene må det settes inn vikar for når det tas ut ferie.

### **5. RÅDMANNENS VURDERING:**

Forslaget til seniorpolitikk for kommunen inneholder gode mål og tiltak som kan bidra til at flest mulig er lengst mulig i arbeid. AMUs tilføyelser er innarbeidet i forslaget.

### **6. AKTUELLE VEDLEGG:**

Utkast til revidert Seniorpolitikk for Rømskog kommune.

### **7. UTSKRIFT SENDT:**

# SENIORPOLITIKK I RØMSKOG KOMMUNE



# INNHOILDSFORTEGNELSE

<b>1</b>	<b>Hva mener Rømskog kommune med seniorpolitikk .....</b>	<b>3</b>
<b>2</b>	<b>Bakgrunn .....</b>	<b>3</b>
2.1	IA-avtalen .....	3
2.3	Behov for arbeidskraft framover .....	3
2.4	Kompetanse .....	4
2.5	Kostnader .....	4
2.6	Pensjonsalder .....	4
2.7	AFP .....	4
<b>3</b>	<b>Tiltak i Rømskog kommune .....</b>	<b>4</b>
3.1	Utvidet medarbeidersamtale .....	4
3.2	Årlig seniordag .....	5
3.3	Tilpassede arbeidsoppgaver .....	5
3.4	Redusert arbeidstid .....	5
3.5	Lønnskompensasjon .....	5
3.6	Kombinasjon av ulike løsninger .....	6

# SENIORPOLITIKK I RØMSKOG KOMMUNE

## 1 Hva mener Rømskog kommune med seniorpolitikk

Seniorpolitikk er de tiltak som tar sikte på å motivere *eldre* arbeidstakere til å fortsette i arbeidsforholdet lengst mulig fram til ordinær pensjonsalder.

Informasjonstiltak iverksettes fra og med det året arbeidstakeren fyller 58 år. Se for øvrig under de enkelte tiltakene for når de kan iverksettes.

## 2 Bakgrunn

### 2.1 IA-avtalen

Kommunen har inngått avtale om å være en inkluderende arbeidslivsbedrift. Dette innebærer:

- Arbeide for å redusere sykefraværet
- Tilsette flere arbeidstakere med redusert funksjonsevne
- Øke den reelle pensjoneringsalder (dvs gjennomsnittlig avgangsalder fra arbeidslivet)

Det siste punktet gjelder seniorpolitikk.

### 2.2 Etterspørsel blant de ansatte **Individuelle behov**

Ansatte som *har passert 60 år etterspør kommunen om det er nærmere seg pensjonsalder kan ha behov for* ordninger som ivaretar deres behov på en spesiell måte **ut ifra ønske om å stå lengst mulig i arbeidet.** Den enkelte kan ha forskjellig utgangspunkt for sin forespørsel:

- *ønske om å stå langt mulig i arbeidet, men ser at det er behov for tilpasninger*
- *gir det en økonomisk gevinst å stå lenger i arbeidet?*
- *en kombinasjon av mer fritid og tilpasset arbeidssituasjon*

### 2.3 Behov for arbeidskraft framover

Befolkningsframskrivningen viser at det i årene framover blir flere *eldre* (pensjonister), mens antall nye arbeidstakere ikke øker i samme omfang. Flere eldre betyr i praksis øket behov for helse- og omsorgstjenester.

Samtidig synker tilgangen av nye arbeidstakere i aldersgruppen 20 – 44 år, mens antall arbeidstakere i aldersgruppen 45 – 64 år øker.

Hvordan dette vil påvirke rekrutteringen på lang sikt i Rømskog er vanskelig å si, men dette er et moment som kan få betydning. Det å beholde arbeidstakerne i yrkeslivet lenger enn i dag vil øke antall årsverk med arbeidskraft.

*En oversikt fra september 2007 viser at vi i Rømskog har 8 personer (6,7 årsverk) som er/blir 60 år før 31.8.-08. (Datoen er valgt for man må være født før 31. august 1948 for å ha rett til en ekstra ferieuke i 2008). Arbeidstakere som har sagt opp stillingen er ikke med i dette tallet. I perioden 2011-2012 var det 6 medarbeidere i alderen 62-69 år som gikk av med pensjon. Forutsatt at de ikke bytter arbeidsgiver er det i perioden 2013-2022 20 av kommunens medarbeidere som kan gå av med alderspensjon ved fylte 67 år. Det er 23 % av de ansatte, og*

de utgjør 13,68 årsverk. Av disse kan 13 gå av med pensjon ved fylte 65 år (renholdere, hjelpepleiere og sykepleiere i turnus).

#### 2.4 Kompetanse

Seniorene besitter mye kompetanse som kommunen har behov for. Det må legges til rette for å beholde kompetansen og overføre den til nye arbeidstakere. Ulike tiltak i samarbeide med arbeidstakerne må utvikles for å oppnå dette. Det kan være aktuelt at seniorene er faddere/veiledere for nye arbeidstakere, at de stimuleres til å delta på kurs mv.

#### 2.5 Kostnader

**Arbeidstaker kan ta ut pensjon fra fylte 62 år forutsatt at man fyller vilkårene i reglene om AFP.** Da AFP ordningen ble innført var det for å legge til rette for at "utslitte arbeidstakere" skulle kunne gå av på en verdig måte. Bruken av ordningen har blitt mye større enn det som var forutsett og dermed også kostnadene. Utgiftene til AFP er i de siste revideringer av ordningen i stor grad ført tilbake til de enkelte arbeidsgiverne. Dette gjør at arbeidsgiver bør se på alternative løsninger for eldre arbeidstakere som kan være gunstige både for arbeidstaker og arbeidsgiver.

#### 2.6 Pensjonsalder

Den generelle aldersgrensen er 70 år og noen stillinger har særaldersgrense. **Renholdere, sykepleiere i turnus og hjelpepleiere har pensjonsalder ved 65 år.** Alle kan ta ut alderspensjon ved fylte 67 år.

#### 2.7 AFP

*Arbeidstaker kan ta ut pensjon fra fylte 62 år forutsatt at man fyller vilkårene i reglene om AFP.*

Arbeidsgiver har gått inn på full utjevning for de som tar ut AFP når de er 62, 63 eller 64 år. Det vil si at kommunen betaler litt høyere pensjonspremie pr. år, men unngår de store utgiftene når noen tar ut AFP. Fra og med 65 år dekkes kostnadene gjennom kommunens pensjonsordning i KLP.

AFP kan også tas ut i kombinasjon med å fortsette i arbeidet i en deltidstilling.

### **3 Tiltak i Rømskog kommune**

Det er ulike typer tiltak som kan være aktuelle enten hver for seg eller i en kombinasjon:

- Utvidet medarbeidersamtale der fokus vil være forhold som kan bidra til at arbeidstakeren står i jobben lengst mulig
- Årlig seniordag med fokus på å fortsette i jobben
- Tilpassede arbeidsoppgaver
- Redusert arbeidstid
- *Lønnskompensasjon*
- Kombinasjon av ulike løsninger

#### 3.1 Utvidet medarbeidersamtale

Fra og med fylte 58 år skal lederen ta opp spørsmålet på medarbeidersamtalen om tiltak som kan planlegges for at arbeidstakeren kan stå i arbeidet framover.



### 3.2 Årlig seniordag

Alle arbeidstakere som fyller 58 år inviteres til en seniordag.

Temaer på en slik dag kan være:

- Orienterer om ulike tiltak for seniorer med fokus på at arbeidstakeren skal stå i jobb fram til ordinær pensjonsalder
- Kort orientering om AFP ordningen
- De som ønsker det kan få møte en representant for KLP (vurdering av pensjonsgrunnlaget)
- Hvordan forberede seg til å bli pensjonist?

### 3.3 Tilpassede arbeidsoppgaver

Tiltak med å tilpasse arbeidet kan gjelde for alle aldersgrupper i kommunen, men er særlig aktuelt å vurdere i forbindelse med medarbeidersamtalene fom fylte 58 år.

Dette kan være aktuelt for de som arbeider i turnusstillinger med ubekvem arbeidstid (kveld, helg, natt). I slike tilfeller kan det være aktuelt å redusere antall ubekvemme vakter for å minske arbeidsbelastningen. Tilpasning av arbeidssituasjonen kan også være aktuelt for andre type stillinger hvor det for eksempel er tungt fysisk arbeide eller stort ansvarsområde. Det må da søkes å finne andre lettere/mindre belastende arbeidsoppgaver i stillingen eller i kommunen.

Slike tiltak må vurderes i det enkelte tilfelle og det tas sikte på å finne løsninger innenfor den etablerte driften.

I noen tilfeller kan det være riktigere både for arbeidstaker og arbeidsgiver at arbeidsforholdet avsluttes når helsemessige forhold eller andre ting tilsier at arbeidstakeren ikke er i stand til å utføre sitt arbeide.

### 3.4 Redusert arbeidstid

For noen arbeidstakere kan det være aktuelt med redusert arbeidstid for å stå i stillingen fram til pensjonsalder. Arbeidstakeren beholder sin lønn selv om arbeidstiden reduseres.

Alder	Redusert arbeidstid
62 år/63 år	1 uke i forhold til normal ferietid
64 år – 66 år	2 uker i forhold til normal ferietid

Arbeidstidsreduksjonen kan tas ut på flere måter. Det kan være gjennom kortere arbeidsdager, fast fridag eller at arbeidstidsreduksjonen samles opp og tas ut i forbindelse med ferie eller fritid. Slik avspasering må innpasses i samråd med arbeidsgiver. Tiltaket sees i sammenheng med at ferieloven gir arbeidstakere som har fylt 60 år 1 ukes ekstra ferie. Stillingsreduksjonen sees i forhold til 100 % stilling (dvs at en arbeidstaker i 60 % stilling kan ta ut 3 arbeidsdager). Arbeidstakeren må ha hatt fast stilling sammenhengende i kommunen siste 5 år før ordningen kan gjøres gjeldende.

### 3.5 Lønnskompensasjon

*Lønnskompensasjon kan være et virkemiddel for å få arbeidstakere til å stå lenger. Fra og med fylte 62 år gis det en kompensasjon med kr. 10.000 pr år i full stilling til de arbeidstakere som fortsetter å stå i stillingen. Kompensasjonen øker til 20.000 kr. pr. år fra og med fylte 64 år. Beløpet utbetales sammen med og som en del av den faste månedslønnen.*

Lønnskompensasjonen er pensjonsgivende og vil gi en høyere pensjon til de som velger å fortsette i to år etter henholdsvis fylte 62 år og 64 år.

Alder	kronebeløp
62 år/63 år	10.000
64 år – 66 år	20.000

Om arbeidsforholdet opphører før det er gått et helt år, så utbetales ikke restbeløpet opp til kr. 10.000/20.000. Ved redusert stilling reduseres kompensasjonen tilsvarende. Arbeidstakeren må ha hatt fast stilling sammenhengende i kommunen de siste 5 år før ordningen kan gjøres gjeldende. Beløpet reguleres hvert 5. år.

### 3.6 Kombinasjon av ulike løsninger

Det kan gjøres en kombinasjon av ulike løsninger. Tiltakene med lønnskompensasjon og redusert arbeidstid kan imidlertid ikke kombineres da de sees som to likeverdige tiltak. Heller ikke kan det tas ut delvis AFP pensjon samtidig med at det gis lønnskompensasjon eller arbeidstidsreduksjon.

Hvilke kombinasjoner som er aktuelle er avhengig av mange forhold og det må derfor gjøres en vurdering i hvert enkelt tilfelle. Tiltakene må kunne tilpasses på arbeidsplassen og de må samsvare med regelverket i KLP og trygdeforvaltningen.

Tiltakene med lønnskompensasjon og redusert arbeidstid gjelder ikke for arbeidstakere som har like gode eller bedre ordninger.

De seniorpolitiske tiltakene må sees på som et tilbud og ikke en rettighet, selv om tiltakene med lønnskompensasjon og stillingsreduksjon gis som et automatisk tiltak når vilkårene er oppfylt.



# RØMSKOG KOMMUNE

## SAK: PARTNERSKAPSAVTALE 2013 -2015 ØSTFOLDHELSEA

Behandler organ:	Møtedato	Sak nr.	Ark. nr.
Formannskapet	14.03.13	16/13	F03
Kommunestyret	18.04.13	17/13	F03

Saksbehandler: Anne Kirsti Johnsen

### 1. HVA SAKEN GJELDER:

Behandling av ny partnerskapsavtale med Østfoldhelse.

### 2. RÅDMANNENS FORSLAG TIL INNSTILLING:

Det inngås partnerskapsavtalen med Østfoldhelse for perioden 2013-2015.

### 3. VEDTAK:

#### 3.1 FORMANNSKAPETS INNSTILLING TIL KOMMUNESTYRET:

### 4. SAKENS FAKTA:

Rømskog kommunes partnerskapsavtale med Østfoldhelse utløp 31.12.12. Østfoldhelse er evaluert, og det er ønske om en videreutvikling og videreføring av avtalen. Kommunen har deltatt i revideringsarbeidet, og nytt utkast til partnerskapsavtale foreligger, og er sendt til kommunene, virkedato er 1.7.13.

Samhandlingsreformen og ny Plan- og Bygningslov vektlegger det forebyggende og helsefremmende arbeidet i kommunene. I Rømskog er det opprettet stilling som folkehelsekoordinator i 5 %, og det skal i løpet av 2013 utarbeides Plan for folkehelse og frivillighet. Kommuneoverlegestillingen er økt fra 2013, og har ansvar for å utarbeide oversikt over folkehelseutfordringer i Rømskog. I rapporten fra Samhandlingsprosjektet Aurskog-Høland og Rømskog er folkehelse i Rømskog behandlet som eget tema.

### 5. RÅDMANNENS VURDERING:

Partnerskap med Østfoldhelse øker kompetansen i kommunen og bidrar til å sette fokus på arbeidet med folkehelse. Derfor anbefales det å inngå avtalen som foreligger.

Det foreslås at det i avtalens pkt 8 tilføyes:

- Utarbeidelse av Plan for folkehelse og frivillighet

**6. AKTUELLE VEDLEGG:**

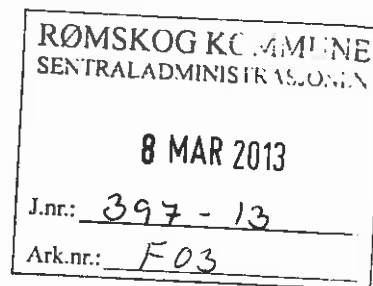
- Skriv fra Østfold fylkeskommune
- Utkast til avtale
- Sak 2012/7932 Fylkestinget (i saksmappa)

**7. UTSKRIFT SENDT:**



Rømskog kommune

1950 RØMSKOG



Vår ref.: 2012/7932 - 14801/2013

Deres ref.:

Dato: 06.03.2013

## Partnerskapsavtale 2013 - 2015 Østfoldhelse - Undertegning

Partnerskapsavtaler for folkehelsearbeidet i Østfoldhelse sendes med dette til kommunene for **undertegning**. For å sikre behandlingen i kommunene er det lagt stor vekt på medvirkning i arbeidet med revidering av avtalene. Nærmere om medvirkning under.

Østfold har vært foregangsfylke i å utvikle folkehelsearbeidet. De første partnerskapsavtalene om samarbeidet i Østfoldhelse ble inngått i 2002. Siden har samtlige kommuner i fylket sluttet seg til dette partnerskapet, i lag med Østfold fylkeskommune, Sykehuset Østfold, Høgskolen i Østfold, frivilligsentralene og ulike frivillige organisasjoner.

Høsten 2011 ble det gjennomført en bred evaluering av Østfoldhelse, der en av hovedkonklusjonene var ønske om en videreutvikling og videreføring av partnerskapet. Videre har Samhandlingsreformen, revidert Plan- og bygningslov og ny Folkehelselov vektlagt det forebyggende og helsefremmende arbeidet i kommunene og regionalt. Folkehelseloven viser til partnerskap som arbeidsform for folkehelsearbeidet i fylket.

**Medvirkning** i revideringsarbeidet er vektlagt for å få til en omforent avtaletekst som grunnlag for godkjenning blant partnerne. Kort oppsummert er medvirkningen ivaretatt på følgende måte:

- Folkehelsekoordinatorer.  
Egen arbeidsgruppe med deltakelse fra koordinatorer fra kommunene, for utarbeiding av forslag til partnerskapsavtale. Avtaleutkast sendt samtlige kommuner ved folkehelsekoordinator, og satt på dagsorden i to koordinatormøter høsten 2012.
- Østfoldhelse.  
Styret i Østfoldhelse er holdt løpende orientert om framdriften i arbeidet, gjennom 3 styremøter i 2012. I januar 2013 ble styret forelagt forslag til sak for fylkestinget.
- KS-styret, Østfold.  
Styret i KS-Østfold behandlet forslag til partnerskapsavtale, i møte i november 2012. De anbefalte ordningen, men bad rådmannsutvalget se på utformingen.
- Rådmannsutvalget, Østfold.

# Partnerskapsavtale Østfoldhelse

Avtale mellom **Østfold fylkeskommune** og **Rømskog kommune** for å styrke det helhetlige og tverrsektorielle folkehelsearbeidet, med vekt på å utjevne sosiale ulikheter i helse

## 1. Formål

Partnerskapet skal bidra til å oppfylle folkehelsemålingene i fylkesplanen «Østfold mot 2050». Hovedmålingene for folkehelsearbeidet er å bidra til at forebyggende og helsefremmende arbeid gir positive resultater for den enkelte og for samfunnet Østfold. Østfold skal bli et ledende fylke i å utjevne sosiale helseforskjeller.

Gjennom partnerskapet skal det oppnås synergier, altså mer enn det partnerne ville ha oppnådd om de arbeidet hver for seg.

## 2. Avtaleperiode

Partnerskapsavtalen trer i kraft 1. juli 2013, og gjelder til 31. desember 2015. Det tas sikte på at avtalen reforhandles og videreutvikles for å gjelde i påfølgende fireårs periode 2016 – 2019.

## 3. Organisering av Østfoldhelse

Østfoldhelsas styre består av 4 kommunalt valgte politikere utpekt av ordførerkollegiet i Østfold og 3 fylkespolitikere. Fylkeskommunen har ledervet, mens en kommunal representant er nestleder.

## 4. Østfoldhelse 's oppgaver

Partnerskapet er et virkemiddel for å samordne og understøtte fylkeskommunens og kommunenes folkehelsearbeid. Østfoldhelse skal være en arena som følger opp nasjonale signaler og retningslinjer for regionalt og lokalt folkehelsearbeid, og drøfter oppfølging av disse. Partnerne kan løfte opp problemstillinger som dette reiser, bl.a. om forståelse av lovverket, og herunder om avklaring av områder som er viktig å ivareta lokalt og regionalt, og om samarbeid rundt dette.

Østfoldhelse skal dokumentere sitt arbeid. Dette skal bidra til at partnerne får økt fokus på effektene av innsatsen, og hva de selv får ut av det. Det kan skape sterkere partnerskapsidentitet.

Østfoldhelse utarbeider retningslinjer for bruk av avsatte midler til prosjekter som følger opp handlingsprogrammet til Regional folkehelseplan, og foreslår fordeling overfor komite for Opplæring, Kultur og Helse i fylkeskommunen.

Østfoldhelse arrangerer nettverkssamling 1-2 ganger pr år for politiske og administrative ledere, i form av felles samling eller egen samling for politikere og for administrative ledere. Det gjennomføres inntil 4 årlige koordinatormøter.

### Rømskog kommunes oppgaver

Kommunen skal sikre et systematisk folkehelsearbeid, herunder innhente informasjon og foreta analyser, samt foreslå å iverksette tiltak. Kommunen skal arbeide for at den kommunale organisasjonen etterlever prinsippet om helse i alt vi gjør, og synliggjøre eget folkehelsearbeid. Kommunen bør sikre en koordinatorfunksjon for å ivareta det tverrsektorielle folkehelsearbeidet, og alternativt utpeke en kontaktperson i egen organisasjon.

Kommunen skal styrke kunnskapsbasert folkehelsearbeid og kompetansebygging lokalt, og skal bidra til å frigjøre data til bruk for fylkeskommunens oversikt over helsetilstanden. Kommunen deltar i ledermøter, nettverksmøter og koordinatormøter som arrangeres i regi av Østfoldhelsa, og stiller med vara når ordinær representant ikke har anledning til å møte. Folkehelse synliggjøres og profileres på kommunens nettsider.

## 7. Forventede resultater

En positiv utvikling av folkehelsen henger sammen med utvikling av samfunn og omgivelser. Folkehelse er både et sentralt mål for regional utvikling, samt en god indikator på i hvilken grad fylkeskommunen og kommunene lykkes i sin rolle som samfunnsutvikler.

Arbeidet i partnerskapet Østfoldhelsa skal bl.a. gi følgende resultater:

- I. Folkehelsearbeidet er forankret hos partnerne gjennom økt kompetanse og kunnskap
- II. Et helhetlig og tverrsektorielt arbeid er forbedret
- III. Partnerne har en helseoversikt over sine utfordringer og ressurser, som et utgangspunkt for prioriteringer
- IV. Folkehelse er synliggjort som lokalpolitisk tema, og er innarbeidet i planverk
- V. Lokale tiltak er gjennomført, og gir synlige resultater
- VI. Praktiske metoder for folkehelsearbeidet er utviklet, i samarbeid med lokalmiljø, institusjoner, organisasjoner og andre aktører
- VII. Innsatsen er dokumentert

## 8. Kommunal del (frivillig)

Rømskog kommune vil særlig ha vekt på følgende tiltak i arbeidet med å følge opp folkehelsearbeidet

(Oversikten kan gis som eget vedlegg, og følge avtalen)

---

## 9. Økonomi

Østfold fylkeskommune dekker kostnader til sekretariat for Østfoldhelsa, og til drift av styrets møter. Kommunen dekker kostnader til eget folkehelsearbeid.

Fellesprosjekter sikres finansiering gjennom bevilgede midler til Østfoldhelsa, evt. tilskudd fra partnere i Østfoldhelsa og/eller i form av eksterne tilskudd.

# Partnerskapsavtale Østfoldhelsa

Avtale mellom **Østfold fylkeskommune** og **Rømskog kommune** for å styrke det helhetlige og tverrsektorielle folkehelsearbeidet, med vekt på å utjevne sosiale ulikheter i helse

## 1. Formål

Partnerskapet skal bidra til å oppfylle folkehelsemålsettingene i fylkesplanen «Østfold mot 2050». Hovedmålsettingen for folkehelsearbeidet er å bidra til at forebyggende og helsefremmende arbeid gir positive resultater for den enkelte og for samfunnet Østfold. Østfold skal bli et ledende fylke i å utjevne sosiale helseforskjeller.

Gjennom partnerskapet skal det oppnås synergier, altså mer enn det partnerne ville ha oppnådd om de arbeidet hver for seg.

## 2. Avtaleperiode

Partnerskapsavtalen trer i kraft 1. juli 2013, og gjelder til 31. desember 2015. Det tas sikte på at avtalen reforhandles og videreutvikles for å gjelde i påfølgende fireårs periode 2016 – 2019.

## 3. Organisering av Østfoldhelsa

Østfoldhelsas styre består av 4 kommunalt valgte politikere utpekt av ordførerkollegiet i Østfold og 3 fylkespolitikere. Fylkeskommunen har ledervervet, mens en kommunal representant er nestleder.

## 4. Østfoldhelsa 's oppgaver

Partnerskapet er et virkemiddel for å samordne og understøtte fylkeskommunens og kommunenes folkehelsearbeid. Østfoldhelsa skal være en arena som følger opp nasjonale signaler og retningslinjer for regionalt og lokalt folkehelsearbeid, og drøfter oppfølging av disse. Partnerne kan løfte opp problemstillinger som dette reiser, bl.a. om forståelse av lovverket, og herunder om avklaring av områder som er viktig å ivareta lokalt og regionalt, og om samarbeid rundt dette.

Østfoldhelsa skal dokumentere sitt arbeid. Dette skal bidra til at partnerne får økt fokus på effektene av innsatsen, og hva de selv får ut av det. Det kan skape sterkere partnerskapsidentitet.

Østfoldhelsa utarbeider retningslinjer for bruk av avsatte midler til prosjekter som følger opp handlingsprogrammet til Regional folkehelseplan, og foreslår fordeling overfor komite for Opplæring, Kultur og Helse i fylkeskommunen.

Østfoldhelsa arrangerer nettverkssamling 1-2 ganger pr år for politiske og administrative ledere, i form av felles samling eller egen samling for politikere og for administrative ledere. Det gjennomføres inntil 4 årlige koordinatormøter.



### Rømskog kommunes oppgaver

Kommunen skal sikre et systematisk folkehelsearbeid, herunder innhente informasjon og foreta analyser, samt foreslå å iverksette tiltak. Kommunen skal arbeide for at den kommunale organisasjonen etterlever prinsippet om helse i alt vi gjør, og synliggjøre eget folkehelsearbeid. Kommunen bør sikre en koordinatorfunksjon for å ivareta det tverrsektorielle folkehelsearbeidet, og alternativt utpeke en kontaktperson i egen organisasjon.

Kommunen skal styrke kunnskapsbasert folkehelsearbeid og kompetansebygging lokalt, og skal bidra til å frigjøre data til bruk for fylkeskommunens oversikt over helsetilstanden. Kommunen deltar i ledermøter, nettverksmøter og koordinatormøter som arrangeres i regi av Østfoldhelse, og stiller med vara når ordinær representant ikke har anledning til å møte. Folkehelse synliggjøres og profileres på kommunens nettsider.

## 7. Forventede resultater

En positiv utvikling av folkehelsen henger sammen med utvikling av samfunn og omgivelser. Folkehelse er både et sentralt mål for regional utvikling, samt en god indikator på i hvilken grad fylkeskommunen og kommunene lykkes i sin rolle som samfunnsutvikler.

Arbeidet i partnerskapet Østfoldhelse skal bl.a. gi følgende resultater:

- I. Folkehelsearbeidet er forankret hos partnerne gjennom økt kompetanse og kunnskap
- II. Et helhetlig og tverrsektorielt arbeid er forbedret
- III. Partnerne har en helseoversikt over sine utfordringer og ressurser, som et utgangspunkt for prioriteringer
- IV. Folkehelse er synliggjort som lokalpolitisk tema, og er innarbeidet i planverk
- V. Lokale tiltak er gjennomført, og gir synlige resultater
- VI. Praktiske metoder for folkehelsearbeidet er utviklet, i samarbeid med lokalmiljø, institusjoner, organisasjoner og andre aktører
- VII. Innsatsen er dokumentert

## 8. Kommunal del (frivillig)

Rømskog kommune vil særlig ha vekt på følgende tiltak i arbeidet med å følge opp folkehelsearbeidet

(Oversikten kan gis som eget vedlegg, og følge avtalen)

---

## 9. Økonomi

Østfold fylkeskommune dekker kostnader til sekretariat for Østfoldhelse, og til drift av styrets møter. Kommunen dekker kostnader til eget folkehelsearbeid.

Fellesprosjekter sikres finansiering gjennom bevilgede midler til Østfoldhelse, evt. tilskudd fra partnere i Østfoldhelse og/eller i form av eksterne tilskudd.



Saksnr.: 2012/7932  
Løpenr.: 3381/2013  
Klassering: G10  
Saksbehandler: Jan Thyraug

## Møtebok – Saksframlegg

Behandlet av	Møtedato	Utvalgssaksnr.
Opplæring, kultur og helsekomiteen	05.02.2013	
Fylkestinget	14.02.2013	

## Partnerskapsavtale 2013 - 2015 Østfoldhelsa

### Vedlegg

#### 1. Partnerskapsavtale Østfoldhelsa

### Bakgrunn for saken

Folkehelsepartnerskapet som strategi ble etablert i 2002, og i dag er alle fylkets kommuner med i Østfoldhelsa. Partnerskapsavtalen er en frivillig og likeverdig avtale mellom to parter om samarbeid og koordinert innsats for å nå felles folkehelsemål.

Folkehelsepartnerskap ble lansert som en arbeidsform (St.meld.nr. 16 (2002-2003) «Resept for et sunnere Norge») og fylkeskommunen er gitt ansvar for å etablere møteplasser og lede regionale partnerskap (St.meld.nr. 12 (2006-2007) «Regionale fortrinn – regional framtid»).

Folkehelseloven, som gjelder fra 1.1.2012, gir kommuner og fylkeskommuner ansvar for helsefremmende og forebyggende arbeid. Etablering av folkehelsepartnerskap er en arbeidsform som er anbefalt i denne loven.

### Fakta

Høsten 2011 ble det gjennomført en evaluering av partnerskapet, og hvor en av hovedkonklusjonene var et samstemmig ønske om en videreutvikling og videreføring av partnerskapet. Arbeidet med å reforhandle partnerskapsavtalen mellom kommunene i Østfold og fylkeskommunen om Østfoldhelsa har pågått fra høsten 2012. Østfoldhelsa behandlet sak om dette i styremøtet 10.10.2012, hvor det ble gitt synspunkter på det videre arbeidet. Opplæring, kultur og helsekomiteen behandlet saken i sitt møte 16.10.2012. Saken har vært drøftet i styret i rådmannsutvalget i møter 26.11.2012 og 14.1.2013, samt i styret i KS Østfold i møte 29.11.2012.

Folkehelseloven har bl.a. krav til oversikt over helsetilstanden for begge parter. Kommunene har i tillegg fått en plikt til å iverksette nødvendig tiltak for å møte kommunens helseutfordringer. Fylkeskommunen har fått plikt til å understøtte folkehelsearbeidet i kommunene. Fylkeskommunen skal være pådriver for og samordne folkehelsearbeidet i fylket, for eksempel gjennom partnerskap.

kompetansebygging i kommunen bevilges årlig støtte til Høgskolen i Østfold med kr 250.000 og til vitensenteret INSPIRIA med kr 750.000. For å følge opp handlingsprogrammet til Regional plan for folkehelse gis årlig støtte på kr 1,8 mill som redegjort for over. Fylkeskommunen har ansatt egen medarbeider for arbeidet med oversikt over helsetilstanden i fylket. Fylkeskommunen gjennomfører også analyse og vurdering av befolkningsundersøkelsen Østfold Helseprofil 2011-2012. Dette arbeidet vil hjelpe kommunene i deres planlegging og oppfølging. Avtalen sendes kommunene for behandling og undertegning.

### **Fylkesrådmannens forslag til innstilling**

1. Partnerskapsavtale Østfoldhelsa mellom fylkeskommunen og kommunene godkjennes som samarbeidsavtale for folkehelsearbeidet i Østfold.
2. Partnerskapsavtalen sendes kommunene i Østfold for undertegning, og gjøres gjeldende fra 1.7.2013.
3. Styret i Østfoldhelsa bes om å utarbeide og godkjenne avtaler med de øvrige partnerne.

Sarpsborg, 16. januar 2013

Atle Haga  
fylkesrådmann

Elisabeth Dahle  
fylkesdirektør

**Fylkestingets behandling:**

**Saksordfører:** Monica Gåsvatn (FrP)

Det ble ikke framsatt endrings- eller tilleggsforslag.

**Votering:**

Opplæring, kultur og helsekomiteens innstilling ble enstemmig vedtatt.

**Fylkestingets vedtak 14.02.2013:**

1. Partnerskapsavtale Østfoldhelse mellom fylkeskommunen og kommunene godkjennes som samarbeidsavtale for folkehelsearbeidet i Østfold.
2. Partnerskapsavtalen sendes kommunene i Østfold for undertegning, og gjøres gjeldende fra 1.7.2013.
3. Styret i Østfoldhelse bes om å utarbeide og godkjenne avtaler med de øvrige partnerne.

**Følgende hadde ordet i saken:** Monica Gåsvatn.



**SAK: PLANSTRATEGI**

<b>Behandlende organ:</b>	<b>Møtedato</b>	<b>Sak nr.</b>	<b>Ark.nr.</b>
Formannskapet	04.02.13	13/13	140
Kommunestyret	18.04.13	18/13	140

Saksbehandler: Vidar Østenby

**1. HVA SAKEN GJELDER:**

Utarbeidelse av planstrategi for 2012-2016.

**2. RÅDMANNENS FORSLAG TIL VEDTAK:**

Felles planstrategi for Aremark Marker og Rømskog 2012 – 2016 vedtas.

**VEDTAK:**

**3.1 FORMANNSKAPETS INNSTILLING:**

Felles planstrategi for Aremark Marker og Rømskog 2012 – 2016 vedtas.

**3.2 KOMMUNESTYRETS VEDTAK:**

**4. SAKENS FAKTA:**

Marker, Rømskog og Aremark har vedtatt utarbeiding av felles planstrategi for de tre kommunene.

Halden Arkitektkontor har vært innleid for å lede prosessen, som har bestått av felles samlinger for de tre kommunene og samlinger i den enkelte kommune. Planstrategien skal beskrive fremtidige utfordringer i kommunen og hvordan kommunen gjennom sin planlegging skal møte disse. Strategien skal gi anbefalinger om planarbeidet i kommende periode.

Grensekommunene har vedtatt en felles planstrategi som gir føringer både for det interkommunale samarbeidet og arbeidet i den enkelte kommune.

Formannskapets vedtak i møte sak 13/13 04.02.1013 var: "Felles planstrategi for Aremark Marker og Rømskog 2012 – 2016 vedtas". Formannskapets vedtak er kunngjort i henhold til bestemmelsene med minimum 30 dagers frist, og det har i denne perioden vært mulig å komme med innspill til planstrategien. Kun Fylkesmannen i Østfold, Østfoldhelse og Østfold fylkeskommune har sendt høringsinnspill.

**Bakgrunn:**

Planstrategien skal sette fokus på de planoppgaver kommunen skal starte opp eller videreføre for å legge til rette for en positiv utvikling i kommunen. Minst én gang i hver valgperiode, og

senest ett år etter konstituering, skal kommunestyret utarbeide og vedta en kommunal planstrategi.

Dokumentet bør omfatte en drøfting av kommunens strategiske valg knyttet til samfunnsutvikling, herunder langsiktig arealbruk, miljøutfordringer, sektorenes virksomhet og en vurdering av kommunens planbehov i valgperioden.

Videre skal det i strategien tas stilling til om gjeldende kommuneplan eller deler av denne skal revideres, eller om planen skal videreføres uten endringer. Det kan også tas stilling til om det er behov for å igangsette arbeid med nye arealplaner i valgperioden, eller om gjeldende planer bør revideres eller oppheves.

Den nye fylkesplanen for Østfold og statlige rammer og føringer har betydning for utarbeidelse av den kommunale planstrategien. Det forventes at kommunene i sine planprioriteringer følger opp statlige og regionale forutsetninger, retningslinjer og øvrige føringer.

Nasjonale forventninger til regional og kommunal planlegging (plan- og bygningslovens §6-1) er utarbeidet i form av et forventningsdokument fra Miljøverndepartementet med følgende tema:

- Nasjonale forventningers rolle i plansystemet
- Viktige utviklingstrekk
- Klima og energi
- By- og tettstedsutvikling
- Samferdsel og infrastruktur
- Verdiskaping og næringsutvikling
- Natur, kulturmiljø og landskap
- Helse, livskvalitet og oppvekstmiljø

Hensikten med det nasjonale forventningsdokumentet er å fremme en bærekraftig utvikling, regionalt og lokalt.

Det skal i arbeidet innhentes synspunkter fra statlige og regionale organer og nabokommuner, og det bør legges opp til bred medvirkning og allmenn debatt som grunnlag for behandlingen.

Forslag til vedtak skal gjøres offentlig minst 30 dager før kommunestyrets behandling. Utarbeiding og behandling av kommunal planstrategi kan slås sammen med og være del av oppstart av arbeidet med kommuneplanen.

De mest sentrale forutsetningene for kommunal planstrategi er gjengitt i punktene under:

- kommunal planstrategi er ikke en plantype, men et hjelpemiddel for å prioritere planarbeidet
- nye mål og strategier for kommunen vedtas ikke i kommunal planstrategi, men i kommuneplanen når den revideres.
- kommunen skal utarbeide kommunal planstrategi minst én gang i hver valgperiode.
- planstrategien skal vedtas innen et år etter kommunestyrets konstituering.

Vårt felles forslag til planstrategi har vært lagt ut til høring siden formannskapetets møte i februar, og det har dermed vært god tid til å komme med innspill. Det er likevel bare Fylkesmannen i Østfold, styret for Østfoldhelse og Østfold fylkeskommune som har kommet med innspill. De har ganske sammenfallende uttalelser hvor det blant annet etterlyses et større folkehelseperspektiv i strategien med vekt på helse- og demografiutfordringer, samt fokus på skader og ulykker.

## **5. RÅDMANNENS VURDERING:**

Forslaget til planstrategi for Grensekommunene er utformet slik at det legges opp til felles planer og oppgaveløsning på de områder hvor det er mulig, og at en i tillegg ser på hvilke områder kommunene selv må ta ansvar for.

Planstrategien skal være et verktøy for:

- politisk prioritering av plan- og utviklingsoppgaver.
- samfunnsutvikling og utvikling av kommunens tjenester.
- helhet, langsiktighet og forutsigbarhet.
- et godt lokaldemokrati gjennom dialog om politiske visjoner, mål og strategier

Fylkesplanen for Østfold – Østfold mot 2050, har fokus på områdene levekår og helse, miljø og verdiskaping. Planstrategien for grensekommunene tar utgangspunkt i disse, selv om det kanskje ikke klart fremgår av prioriteringene.

Planstrategien for de tre grensekommunene konkluderer med at det er behov for rullering av kommuneplanen i alle de tre kommunene, og det anbefales at dette gjøres i en felles prosess. Videre anbefales et fokus på Regionalpark Haldenkanalen og Utviklingsavtalene med de satsingsområdene som fremgår der, samt et felles arbeid innen kommunikasjon og IKT.

Høringsperioden ga få innspill til det forslaget som foreligger. Fylkesmannen, Østfoldhelse og Østfold fylkeskommune har imidlertid kommet med uttalelse. Dette er godt gjennomarbeidede innspill med nyttige anbefalinger i forhold det videre arbeidet

Høringsinnspillene er positive til det felles initiativet som grensekommunene har tatt og de anbefalinger vi har gjort. De etterlyser imidlertid en grundigere gjennomgang av helseutfordringene til kommunen, samt en mer gjennomgående målstruktur i planverket. Folkehelseprofilen ble i forbindelse med planprosessen lagt ut på hjemmesiden til kommunen, men dessverre ikke så raskt som ønskelig.

Fylkeskommunen gir en vurdering av felledelen av strategien og Rømskog kommunes del av strategien opp mot den regionale planstrategien, og kommer i den forbindelse med noen anbefalinger. Blant annet anbefales at Rømskog kommune ferdigstiller arbeidet med en kulturminneplan.

En finner innspillene svært nyttige i det videre arbeidet. De anbefalingene de gir vil en ta med seg i samfunnsdelen av kommuneplanen når rulleringen av den nå starter. En finner det riktige med en grundigere drøfting av de forhold de nevner her enn i strategien. Rådmannen anbefaler kommunestyret å vedta forslaget til planstrategi for 2012 – 2016.

## **6. AKTUELLE VEDLEGG:**

Felles planstrategi for Rømskog, Aremark og Marker

Høringsuttalelse fra Østfold Fylkeskommune (i saksmappe)

Høringsuttalelse fra Fylkesmannen i Østfold (i saksmappe)

Høringsuttalelse fra Østfoldhelse (i saksmappe)

## **7. UTSKRIFT SENDT:**



# Felles planstrategi RAM 2012 - 2016



**Rømskog**  
Inhabitants 685  
Area: 183 km<sup>2</sup>  
[www.romskog.no](http://www.romskog.no)



**Marker**  
Inhabitants 3500  
Area: 413 km<sup>2</sup>  
[www.marker.no](http://www.marker.no)



**Aremark**  
Inhabitants 1425  
Area: 321 km<sup>2</sup>  
[www.aremark.no](http://www.aremark.no)



21.11.2012

*[Handwritten signature]*

## Innhold

1. INNLEDNING .....	3
1.1 Bakgrunn.....	3
1.2 Målsetting for planstrategi RAM.....	3
1.3 Lovens krav til innhold/ tema i kommunal planstrategi .....	3
1.4 Temaer som er vurdert/ lagt til grunn i planstrategien.....	3
1.5 Inndeling av interkommunal planstrategi RAM .....	4
1.6 Organisering .....	5
1.7 Prosess og fremdrift.....	5
1.8 Resultat og oppfølging.....	6
2. INTERKOMMUNAL FELLES PLANSTRATEGI .....	7
2.1 Regionale utfordringer.....	7
2.2 Regional planstrategi for Østfold.....	7
2.2.1 Samferdsel og infrastruktur .....	8
2.2.2 By- og tettstedsutvikling .....	8
2.2.3 Verdiskapning og næringsutvikling .....	8
2.2.4 Klima, natur, kulturmiljø og landskap .....	8
2.2.5 Kultur .....	8
2.2.6 Grunnopplæring og kompetanse .....	9
2.2.7 Oppvekst, levekår og folkehelse .....	9
2.3 Felles fokus.....	9
2.3.1 Utviklingsavtalen.....	10
2.3.2 Kommunikasjon og IKT .....	11
2.3.3 Felles planbehov i perioden 2012 - 2016.....	11
3. KOMMUNEVISE PLANSTRATEGIER .....	13
3.1 Rømskog.....	13
3.1.1 Utfordringer og strategier Rømskog.....	13
3.1.2 Resultater fra Swot-analyse/ work-shop i Rømskog .....	14
3.1.3 Planstatus Rømskog .....	17
3.1.4 Planbehov for Rømskog i perioden 2012 – 20 .....	18
3.2 Aremark.....	19
3.2.1 Utfordringer og strategier Aremark.....	19
3.2.2 Resultater fra Swot-analyse/ work-shop i Aremark .....	20
3.2.3 Planstatus Aremark .....	23
3.2.4 Planbehov for Aremark i perioden 2012 - 2016.....	24
3.3 Marker .....	25
3.3.1 Utfordringer og strategier Marker .....	25
3.3.2 Resultater fra Swot-analyse/ work-shop i Marker.....	26
3.3.3 Planstatus Marker .....	28
3.3.4 Planbehov for Marker i perioden 2012 – 2016.....	31

# Felles kommunal planstrategi for Rømskog, Marker og Aremark kommuner

---

## 1. INNLEDNING

### 1.1 *Bakgrunn*

Det er etablert en felles prosess for de tre kommunene (jf PBL kap. 9), der de tre kommunene har stilt med sine respektive fagpersoner og kommunale ledere med beslutningsmyndighet. Som styre (jf PBL § 9-2) for utarbeidelsen av felles planstrategi, ble Grenserådet oppnevnt Rømskog, Marker, Aremark).

Hver kommune har hatt ansvar for at saksbehandlingsreglene følges innenfor sitt område. Kommunene har levert nødvendig bakgrunnsdokumentasjon som har gitt grunnlag for arbeidene (vedtak, saker, notater, møtereferater og gjeldende kommuneplaner, samt annen aktuell informasjon).

Felles planstrategi behandles og vedtas av de respektive kommunestyre.

### 1.2 *Målsetting for planstrategi RAM*

Overordnet målsetting:

Øke regionens konkurransekraft i forhold til næringsutvikling, opplevelser og bosetting.

Uttrykt slik:

Gjennom engasjement og deltakelse vil vi arbeide for å utvikle en attraktiv region der folk finner seg til rette og trives, og der menneskene og de naturgitte ressursene er i sentrum.

### 1.3 *Lovens krav til innhold/ tema i kommunal planstrategi*

Drøfting av kommunens strategiske valg knyttet til samfunnsutvikling, herunder langsiktig arealbruk, miljøutfordringer, sektorenes virksomhet og en vurdering av kommunenes planbehov i valgperioden.

### 1.4 *Temaer som er vurdert/ lagt til grunn i planstrategien*

- Stedsutvikling
- Levende bygder
- Næringsutvikling
- Infrastruktur
- Klima (henvisning til foreliggende felles Energi- og klimaplan for Indre Østfold: 50 konkrete tiltak i kommende periode)
- Folkehelse
- Internasjonalt samarbeid
- Regionalpark Haldenkanalen
- Ungdom
- Utvikling av landbruket

## **1.5 Inndeling av interkommunal planstrategi RAM**

Todelt inndeling:

### **1. Interkommunal felles planstrategi**

Omfatter fellesområdene og overordnede planstrategier for kommunene i grenseregionen.

### **2. Kommunale planstrategier**

- Rømskog
- Areamark
- Marker

#### **Tema arbeidene med felles interkommunal planstrategi (1):**

- Langsiktig arealbruk og utviklingsretninger
  - Stedsutvikling
  - Levende bygder
  - Næringsutvikling
  - Infrastruktur
  - Landbruk
- Miljøutfordringer (bygge på miljøstatus og utvikling siste 4 år, KOSTRA)
  - Klima, støy og utslipp
  - Avfall og energibruk
  - Folkehelse
  - Natur og landskap, biologisk mangfold
  - Kultur og kulturminner
  - Universell utforming
- Befolkning
  - Bosetting
  - Ungdom
  - Arbeid
  - Opplevelser (turisme og fritid)

#### **Tema for arbeidene med kommunevis planstrategi (2):**

- Sektorenes virksomhet
  - Helse og sosial
  - Kultur og idrett
  - Beredskap
  - Teknisk
- Kommunalt planbehov
  - Kommunedelplaner (areal)
  - Tematiske kommunedelplaner
  - Virksomhetsområder
  - Reguleringsplaner
- Befolkning
  - Bosetting
  - Ungdom
  - Arbeid
  - Opplevelser (turisme og fritid)
  - Omdømmebygging

## **1.6 Organisering**

- Innleid prosjektleder (Halden Arkitektkontor AS)
- Administrativ prosjektgruppe
- Politisk styringsgruppe
- De respektive kommunestyrene fatter vedtak

## **1.7 Prosess og fremdrift**

- Februar 2012: Oppstartsmøte, formell konstituering/ oppnevning av arbeidsgruppe og styringsgruppe. Beslutning om prosess og fremdrift.
- 12. mars 2012: Fylkeskommunal workshop for kommunene om tema og innhold i den regionale planstrategien (Adm. prosjektgruppe og politisk styringsgruppe deltar etter behov/ ønske).
- 16.mars 2012: Work-shop i styringsgruppa (Grenserådet). Metode Spin (organisering av kreativ prosess) og SWOT (styrke, svakhet, mulighet, begrensning). Adm. prosjektgruppe og politisk styringsgruppe. *Vedlegg 4*.
- 7.mai 2012: Work-shop Rømskog. SWOT-analyse.
- 21.mai 2012: Work-shop Marker. SWOT-analyse.
- 29.mai 2012: Work-shop Aremark. SWOT-analyse.
- August 2012: Kommunen utarbeider:
  - En samlet oversikt over de gjeldende vedtatte planer og utredninger/ rapporter man har pr. dato.
  - En oversikt over planer/ utredninger/ rapporter som er under utarbeidelse, eller planlagt igangsatt på det nærmeste.
  - En oversikt over eventuelle lovpålagte planer/ utredninger som mangler/ skulle ha vært laget.
  - En ønskeliste over eventuelle planer eller utredninger man kunne tenke seg å ha hatt.
- 20.september 2012: Behandling av utkast til felles planstrategi i styringsgruppa (Grenserådet).
- 19.oktober 2012: Vedtak av Østfold fylkeskommunens regionale planstrategi – innsendelse til regjering for godkjenning.
- 14. november 2012: Felles formannskapsmøte som behandler forslaget til felles planstrategi. Oversendelse til fylkeskommunens regionale planmøte (orientering, gjennomgang og tilbakemeldinger).
- 20. november 2012: Behandling av forslaget i regionalt planmøte – Østfold fylkeskommune. Påfølgende revisjoner etter tilbakemeldinger.
- Desember 2012: Siste behandling i styringsgruppen/ formannskapene, med påfølgende kunngjøring/ annonse av kommunestyrets behandling (30 dager i forkant).
- Februar 2013: Endelig vedtak av planstrategien i de 3 kommunestyrene. (Fylkesmyndighetene har ikke anledning til å fremme innsigelse til planstrategien – men det forutsettes samarbeid og tilslutning. Planstrategien har heller ikke direkte

rettsvirkning i forhold til innbyggerne.) Ved behandlingen skal de respektive kommuner ta stilling til om gjeldende kommuneplan eller deler av denne skal revideres, eller om planen skal videreføres uten endringer. Kommunestyret kan herunder ta stilling til om det er behov for å igangsette arbeid med nye arealplaner i valgperioden, eller om gjeldende planer bør revideres eller oppheves.

### **1.8 Resultat og oppfølging**

Kommunal planstrategi vedtas i de respektive kommunestyrer (skal skje hver valgperiode – hvert 4.år) i henhold til PBL § 10-1.

Legges til grunn for fremstilling (rullering) av kommuneplanens samfunnsdel.

Legges til grunn for fremstilling (rullering) av kommuneplanens arealdel.

Legges til grunn for igangsetting av tematiske kommunedelplaner, eller kommunedelplaner for utvalgte områder (kan også være kommunegrense-overskridende).

Legges til grunn for planrevisjon/ oppheving av gjeldende reguleringsplaner, samt behov for nyregulering.

Legges til grunn for videreføring av samarbeidsprosjekter de tre kommunene imellom.

## **2. INTERKOMMUNAL FELLES PLANSTRATEGI**

### **2.1 Regionale utfordringer**

Etableringen av Grenserådet dokumenterer erkjennelsen av at de tre kommunene står sterkere sammen som region - der man ser arealutvikling, arbeidsmarked, bosetting, infrastruktur, turisme og offentlige tjenester samlet - enn om de tre relativt små kommunene skulle operere hver for seg. Imidlertid må man også ta inn over seg at Marker i denne sammenheng relativt sett er "storebror", og at Rømskog er "lillebror".

Det kan også være en utfordring for dette samarbeidet at Rømskog i praksis på en del områder har tettere samarbeid med Aurskog-Høland/ Bjørkelangen enn til Marker/ Ørje tettsted, og til dels at Aremark samarbeider på en del områder med Halden kommune. Imidlertid er dette ikke til hinder for videreføring av det etablerte RAM-samarbeidet, ledet av Grenserådet. Slik sett er det viktig å inn ta en praktisk og økonomisk holdning, der samarbeid både mot nord og syd kan benyttes videre.

For RAM-kommunene blir det sentralt å stå samlet, også i forhold til den fylkeskommunale senterstrukturen, og hvordan man opptrer i forhold til statlige og fylkeskommunale myndigheter og bevilgninger.

Arbeidet med å fremstå som en RAM-region videreføres og styrkes. Ørje må rendyrkes videre som et region-senter, også i forhold til Østfolds senterstruktur. Dette er i tråd med sentrale ATP-prinsipper, og det må arbeides for å øke bevisstheten om dette på statlig og fylkeskommunalt nivå. Arbeidet med RAM-planstrategien har vist at de tre kommunene holder et høyt nivå på service, tilbud til befolkningen, boforhold og tilrettelegging for næringsutvikling.

Det er en utfordring at dette er en "bevart hemmelighet" som må kommuniseres bedre, også i forhold til å få i gang en sårt tiltrengt utbygging av infrastrukturen. På grunn av et relativt beskjedent befolkningstall i forhold til andre press-kommuner, kommer regionen ofte til kort. Det må en bevisstgjøring til for å få frem for statlige og fylkeskommunale bevilgende myndigheter at satsing og vekst i regionen vil dempe det samlede press som Oslofjordregionen opplever.

Utvikling er et resultat av valg og beslutninger, ikke et ubønnhørlig resultat av fremskrivning av trender.

### **2.2 Regional planstrategi for Østfold**

Østfold fylkeskommunen har planlagt vedtak av sin regionale planstrategi for Østfold den 19. oktober 2012 – med påfølgende oversendelse til regjering for godkjenning.

Disse nedenstående målene/ utfordringene er hentet fra den fylkeskommunale strategien og legges til grunn for felles planstrategi RAM. Det forutsettes at fylkeskommunen følger dette opp i samarbeid med kommunen, og at dette også legges til grunn ved revisjonen av fylkesplanen, og øvrige fylkeskommunale planer. Spesielt viktig blir det å få RAM-regionen inn i regional transportplan, som fylkeskommunen har under utarbeidelse – planlagt ferdig 2012. Her fremgår det av regional planstrategi at fylkeskommunen utarbeider denne i samarbeid med en rekke etater og organisasjoner, dog uten at kommunene er nevnt her.

### **2.2.1 Samferdsel og infrastruktur**

- Et moderne transportnett som sørger for en god integrasjon med resten av Osloregionen og gode forbindelser til Sverige.
- Gode interne forbindelser innenfor fylket.
- Et samferdselssystem, som sammen med arealbruken i fylket, legger til rette for mindre bruk av personbil og at en større andel av godstransport skjer på sjø og jernbane, slik at de samlede CO2 utslippene fra sektoren reduseres.
- Tilstrekkelig kapasitet til å ivareta befolkningsveksten i fylket.
- Krav til standard på infrastrukturen som ivaretar hensyn til fremkommelighet for alle og trafiksikkerhet.
- Sykkel- og gangveier som legger til rette for mer fysisk aktivitet og dermed bedre folkehelse.

### **2.2.2 By- og tettstedsutvikling**

- Behovet for å skape gode boområder og attraktive områder for næringsvirksomhet for å møte befolkningsvekst og utvikling innenfor næringslivet.
- Helhetlig arealplanlegging på tvers av kommunegrenser med effektiv arealbruk og fortetting med kvalitet, for å ivareta en bærekraftig by- og tettstedsutvikling og gode bo- og oppvekstmiljøer.
- Ivaretagelse av kulturlandskap, kulturmiljøer i byene, kulturminner, jordressurser og rekreasjonsområder.
- Sammenhengen mellom eksisterende infrastruktur, fremtidig infrastruktur og fremtidig by- og tettstedsutvikling.

### **2.2.3 Verdiskapning og næringsutvikling**

- Behovet for å møte kravene til kompetanse i næringslivet både innenfor de nye kunnskapsintensive næringer og økende krav til kunnskap innenfor eksisterende næringer.
- Være attraktiv for den mest kompetente delen av arbeidsmarkedet ("de gode hodene"), og dermed tiltrekke flere bedriftsetableringer.
- Utnytte Østfolds strategiske plassering som en del av Osloregionen, og som en port til Sverige og resten av Europa.
- Omstilling innenfor tradisjonell industri og landbruk for å møte tøffere krav til produktivitet.

### **2.2.4 Klima, natur, kulturmiljø og landskap**

- Legge til rette for et transportmønster som innebærer mindre utslipp av CO2 og annen forurensning fra transportsektoren.
- Øke andelen avfall som resirkuleres.
- Beskytte arts mangfold og opprettholde tilgang til friluftsområder ved å begrense inngrep i utmark og uberørt natur.
- Fortsette arbeidet med å redusere avrenning til vassdrag.
- Ta vare på kulturminner og kulturlandskap, ikke minst i pressområdene.

### **2.2.5 Kultur**

- Styrke kvaliteten og innholdet i kulturtilbudet
- Styrke formidlingen av kunst og annen kultur
- Bidra til utvikling av kunst
- Etablere nye åpne kulturarenaer
- Legge til rette for opplevelsesbasert og kulturbasert næring



### 2.2.6 Grunnopplæring og kompetanse

- Økt satsing på kvalitetsfremmende samarbeid i grunnopplæringen
- Øke andelen som tar videregående opplæring.
- Øke andelen som gjennomfører videregående opplæring på normert tid.
- Øke kvaliteten i utdanningstilbudet slik at standpunktkarakterene forbedres.
- Øke kvaliteten på fagopplæring og opplæring i bedrift.
- Øke andelen elever som tar høyere utdanning.
- Styrke høyere utdanning og forskning i Østfold.

### 2.2.7 Oppvekst, levekår og folkehelse

- Over tid redusere andelen i befolkningen som er uføretrygdet.
- Redusere sykefravær.
- Redusere forekomsten av livsstilssykdommer og medisinbruk.
- Andre tiltak for å forlenge levealderen blant innbyggerne.
- Styrke tannhelsetjenesten i takt med økende befolkning og som en del av arbeidet for å forbedre folkehelse og levekår.

## 2.3 Felles fokus

Kommunenes felles work-shop 16.mars 2012 viste at de tre kommunene har stort felles fokus på næringsutvikling og infrastruktur. Ungdom og skole, stedsutvikling, folkehelse, landbruk, turisme og innflytting er også sentrale tema.

I de tre kommunene har man arealer nok, og byggeklare tomter som venter på å bli brukt.

Kommunene har Fv21 og E18, og nærhet til både Sverige, Oslo og Gardermoen/Rygge. Det er styrker, men det er en utfordring å konkurrere med Sverige som har lavere lønnsnivå og lavere priser. Fv21 har dårlig standard, noe som er en begrensning for pendlere og bedrifter som er avhengige av gode transportmuligheter.

En annen viktig utfordring er at utdanningsnivået er lavt i de tre kommunene, og man ønsker å få de som flytter ut for å ta høyere utdanning tilbake til kommunene etter endt utdanning. I perioden 2011-2013 har kommunene et felles Bolyst-prosjekt hvor dette er en av målsettingene. Mange av de som flytter tilbake etter endt utdanning blir avhengige av å pendle, bl.a fordi det er få kompetanse-arbeidsplasser i nærmiljøet.

Fra Aremark pendles det i hovedsak sørover til Halden og nedre Glommaregionen, fra Rømskog vestover til bl.a Skedsmo og Oslo, og fra Marker til Askim og videre innover til Follo og Osloregionen. Det må legges til rette for pendlere og arbeides for opprettelse av flere lokale arbeidsplasser. Kollektivtilbud ut av regionen må styrkes, og det må vurderes koordinert pendling og bestillingsruter. Dette må skje i samarbeid med fylkeskommunen. For Rømskog er det en stor utfordring at strømtilførselen må økes. Det er ikke mye reservestrøm ledig.

Man ikke har gode nok bredbåndsforbindelser i de tre kommunene. Aremark og Marker har god nok dekning, men for lav hastighet og kvalitet. I Rømskog er det fortsatt "hvite felt" uten dekning og områder med for dårlig dekning. Dette hemmer utviklingen. Bedrifter som vil etablere seg, pendlere som har hjemmekontor og privatpersoner er helt avhengig av god og stabil nettilgang.

Gode bredbåndsforbindelser kan være med å redusere pendlingen.

De tre kommunene har organisert et godt felles opplegg for raskt å ivareta henvendelser fra potensielle etablerere. Et annet fortrinn i forhold til raske beslutningsprosesser er at byråkratiseringen

og saksbehandlingstid er lavere enn i press- og bykommuner, og avstanden til beslutningstakerne kortere.

### **2.3.1 Utviklingsavtalen**

Utviklingsavtalen er et strategisk samarbeid mellom de tre grensekommunene og Østfold fylkeskommune for å bidra til utvikling og vekst i regionen.

Arbeidet skal øke regionens konkurransekraft i forhold til næringsutvikling, opplevelser og bosetting ved å utnytte, videreutvikle og markedsføre regionens komparative fortrinn i form av:

- beliggenhet nær de store befolkningskonsentrasjonene i Osloregionen og ved en av landets viktigste grenseoverganger (E18 mellom Oslo og Stockholm)
- natur- og kulturkvalitetene langs og i tilknytning til Haldenkanalen
- trygge, gode og rimelige boområder med tilgang til store, sammenhengende natur- og friluftsområder

#### **Fokusområder i arbeidet**

- infrastruktur
- næringsutvikling
- levende bygder
- internasjonalt samarbeid

#### **Infrastruktur**

Kommunenes beliggenhet i forhold til sentrale veier som riksvei 21 og E18 gjør at veistandarden på disse er av betydning for kommunene i forhold til vekst og utvikling av næringsliv og bosetting. I denne sammenheng er det også viktig at det legges til rette med nødvendige raste- og informasjonsanlegg. Også forholdene knyttet til vannveiene og grenseovergangene er prioriterte satsingsområder for oss. Mulighet for bruk av kollektivtransport bør forbedres.

#### **Næringsutvikling**

Grensekommunene ønsker å bli oppfattet som næringsvennlige kommuner, som legger forholdene til rette for vekst og utvikling. Utvikling av opplevelsesbasert næring, miljøengasjement i næringslivet, samt tilrettelegging for tradisjonelle og nye næringer knyttet til landbruket.

#### **Levende bygder**

For de tre kommunene er det viktig å videreutvikle opplegge til rette for kulturelle aktiviteter, kanskje særlig med utgangspunkt i områdene Bøenssætre/Strømsfoss, Ørje Brug/Kanalmuseet og Kurøen. Samarbeid med frivillige lag og foreningen vil være viktig for at vi i fremtiden skal kunne oppfattes som attraktive kommuner.

Estetisk og funksjonell utforming, herunder skilting og belysning, vil være viktig i forhold til tettstedene. Bosettingen er viktig for at bygdene skal være levende. Gjennom kommuneplanleggingen ønsker vi i stor grad å legge til rette for at folk skal kunne få bo der de ønsker. Spredt bosetting er ønskelig hos oss, men i kontrollerte former. Aktiviteter i forhold til å øke folketallet skal prioriteres.

#### **Internasjonal samarbeid**

Som grensekommune mot Sverige er et tett samarbeid med vår naboer i øst både naturlig og hensiktsmessig. Gjennom en rekke Interreg-prosjekter har vi utviklet relasjoner på mange områder. Dette ønsker vi å bygge videre på i fremtiden. Kommunene har også et aktivt samarbeid med et område i Latvia, og dette samarbeidet må konkretiseres om målrette i det kommende arbeidet.

Kommunene har gjennom utviklingsavtalen samordnet det meste av sine utviklingsaktiviteter, og dette er vil være fokus også i neste planperiode og i videreføring av avtalen.

Regionalpark Haldenkanalen er det siste, og kanskje viktigste utviklingsprosjektet. Her skal det jobbes med stedsutvikling, merkevarebygging, primærnæring og opplevelsesutvikling. Det meste av det videre utviklingsarbeidet skal bygge oppunder regionalparkarbeidet. Regionalparkarbeidet vil ta opp i seg behovet for kommunale strategier og planer knyttet til næringsutvikling.

### **2.3.2 Kommunikasjon og IKT**

Det er behov for å utvikle en kommunikasjonsstrategi for å kunne markedsføre kommunens fortrinn som gode bokommuner og mulighetene for næringsetablering. I tillegg bør en slik plan omhandle hvordan kommunen skal informere innbyggerne og oppnå mer dialog med brukerne. Det er behov for å få full og bedre bredbåndsdekningen, og en kommunikasjonsplan bør inkludere utvikling av kommunens elektroniske selvbetjeningsløsninger.

### **2.3.3 Felles planbehov i perioden 2012 - 2016**

Planstrategi er en politisk arena, hvor hovedhensikten er prioritering/rangering av innsats og planlegging i 4-års-perioden. I de tilfeller hvor konklusjonen er at det skal igangsettes arbeid med kommuneplanen, kan Planstrategien gjøres enkel. utfordringer beskrevet i planstrategisammenheng kan da løftes inn som tema i samfunnsdelen og/eller arealdelen.

De tre kommunene har så langt ikke hatt sammenfallende rullering av sine kommuneplaner. Behovet for oppdateringer er også ulikt, blant annet har Rømskogs kommuneplan ingen samfunnsdel. Som følge av felles planstrategi, videreføres prosessen med en felles rulleringsprosess av kommuneplanen for de tre samarbeidende kommunene.

Det er nærliggende å se for seg at Grenserådet er styringsgruppe for dette arbeidet. Organisering av prosessen kan starte i 2013, med mål om ferdig utkast 2014. Prosessen bør organiseres i en felles RAM-del, der tekstdelen er felles, men med tre kommunevise plankart og tilhørende utfyllende bestemmelser. Samordning og felles bestemmelser utarbeides så langt dette er mulig. Fellesdelen bør inneholde en samordnet ATP- og senterstruktur-strategi som ligger til grunn for de tre kommunenes arealplaner. Med en slik modell vil de tre kommunene være i stand til, både økonomisk og praktisk å få etablert fullverdige og helhetlige kommuneplaner.

Det tas også sikte på å videreføre dette fremover ved fremtidige rulleringer.

Landbruk er viktig tema i alle kommunene. Dette er et selvfølgelig tema i kommuneplansammenheng. Primærnæring er eget tema i regionalpark Haldenkanalen. Dette er viktig underlag for kommuneplanprosessen.

Kommunenes utfordringer i forhold til befolkningsutvikling, alderssammensetning og levekår/folkehelse, barn- og unge og kompetanse og folkehelse behandles i samfunnsdelen.

Rømskog og Marker har kulturminneplaner som viser lokale prioriteringer. Aremark har så langt ikke slik plan, og det er foreløpig ikke planlagt igangsatt et slikt arbeid.

Det er et nytt krav i Folkehelseloven, som sier at kommunene skal offentliggjøre skriftlig dokumentasjon på helseutfordringer (6 tema). Folkehelseprofilen og Østfold helseprofil er tilgjengelig data som vil benyttes, og offentliggjøres som vedlegg sammen med forslag til planstrategi.

Kommunene vil foreta en evaluering av plansystemet med sammenhengene mellom kommuneplan og handlingsplan med økonomiplan (ev årsmelding). Det vurderes om det finnes forbedringspunkter.

Felles planbehov:

- Felles kommuneplanprosess – både samfunnsdel og arealdel
- Kommunale strategier for næringsutvikling i samarbeid med Regionalpark Haldenkanalen
- Plan for friluftsliv og friområder innarbeides som del av kommuneplan
- Felles vassdragsplan innarbeides som del av kommuneplan

### 3. KOMMUNEVISE PLANSTRATEGIER

Arbeidene med planstrategiene har vist at det i tillegg til felles planstrategi også er formålstjenelig å utforme kommune-spesifikke strategier. Dette blir ikke minst viktig i forhold til å fastsette hvilket plan- og utredningsbehov den enkelte kommune har ut over felles planlegging.

#### 3.1 Rømskog

##### 3.1.1 utfordringer og strategier Rømskog

Innbyggerundersøkelsen som er gjennomført i 2012 viste at på de aller fleste områdene er innbyggerne mer tilfreds med Rømskog som kommune, enn landsgjennomsnittet for de øvrige kommuner i undersøkelsen.

Undersøkelsen (standardundersøkelse fra Kommuneforlaget (bedre.kommune.no) ble sendt ut til alle innbyggere over 18 år, i alt 544 innbyggere. Svarprosenten lå på 31 % (snitt Norge, 9 kommuner, er 23 %).

Rømskog scorer langt over snittet på temaene klima, natur, landskap og levekår. Spesielt synes tilbudet til eldre og hjelpetrequende å være godt, og også oppvekstmiljø for barn og unge. Innbyggerne er også godt fornøyd med renhold og ryddighet på offentlige steder.

Innbyggerne er tilfreds med Rømskog som bosted, og vil også anbefale andre å flytte dit. Innbyggerne opplever også møtet med kommunen som forvaltnings- og serviceorgan som godt (godt over landsgjennomsnittet på samtlige tema). Dette stemmer godt overens med kommunens egen evaluering av seg selv i work-shopene. Videre stemmer det også godt med Telemarksforskning Attraktivitetsbarometer 2011, der Rømskog er rangert som den 10. mest attraktive kommune i Norge. Aurskog-Høland, Rømskog nabokommune i Akershus, som det samarbeides med om en rekke tjenester, er rangert som 12. mest attraktive kommune på sikt. Slik sett må Rømskog anses for å være et svært godt sted å bo/ vokse opp. Dette må profileres mer systematisk.

Rømskog scorer desidert langt under landsgjennomsnittet på områdene kollektivtilbud inn og ut av kommunen og butikktilbud. Øvrige tema der man også ligger under snittet er: Standard på veier, arbeidsmulighet innen rimelig avstand fra hjemmet, tilrettelegging for fotgjengere og syklistene. I forhold til trafiksikkerheten på skoletoppen, boligutvikling og tilrettelegging av naturlige møteplasser bør det utarbeides en sentrumsplan.

Plan for næringsutvikling mangler i Rømskog. Næringsutvikling er et satsningsområde, og det er grunn til å tro at det i arbeidet med Haldenkanalen regionalpark vil bli utviklet en handlingsplan med konkrete tiltak.

Kommunen mangler en hovedplan for vann- og avløp, og den bør utarbeides. Det er behov for kloakksanering, men det må skje planmessig.

Mulighet for å skaffe seg byggetomt vurderes som god, mens mulighet for leilighet er dårlig. Kommunen er den største utleieren, og det er god dekningsgrad ifht trygdeboliger og andre utleieboliger for eldre. Det er mest eneboliger og få leiligheter til salg. Det er lav omsetning i boligmarkedet, og det er behov for å utarbeide en boligsosial handlingsplan som kan gi svar på fremtidig boligbehov.

I tråd med den nye folkehelseloven bør det utarbeides en folkehelseplan for kommunen. Folkehelseutfordringene skal kartlegges og tiltak utvikles i samarbeid med lag og foreninger. Lag og foreninger gjør en uvurderlig innsats for å gi innbyggernes idretts- og aktivitetstilbud og

kulturarrangementer. Dette skaper helse og trivsel. Kommunen har ulike støtteordninger for lag- og foreninger, og frivillige utfører en del tjenester for kommunen og motsatt. Samhandling og partnerskap med lag og foreninger bør sees i en større sammenheng og det bør utarbeides en folkehelse- og frivillighetsplan.

Plan for statlige friområder og kommunedelplan for idrett og friluftsliv er planer som skal rulleres årlig.

### 3.1.2 Resultater fra Swot-analyse/ work-shop i Rømskog

#### Næringsutvikling og infrastruktur Rømskog

Størke	Svakhet
<ul style="list-style-type: none"> <li>• God oppfølging/ oppbacking fra kommunen</li> <li>• Ordfører-besøk hver 14-dag</li> <li>• Støtteordninger</li> <li>• Rask saksbehandling og kommunal velvilje</li> <li>• Lokalt eierskap</li> <li>• Ledige næringsarealer (ferdig regulert)</li> <li>• Variert næringsliv</li> <li>• Stabil arbeidskraft, lavt sykefravær</li> </ul>	<ul style="list-style-type: none"> <li>• Ingen tilgjengelige/ ledige næringsbygg</li> <li>• Dårlig vei</li> <li>• Usentral beliggenhet</li> <li>• Spredt lokalisering av bedriftene</li> <li>• Lav inntjening/ små marginer</li> <li>• Vanskelig å få innpendlende arbeidskraft til å bosette seg i kommunen</li> <li>• Lite foredling av råvarer fra primærnæringen</li> </ul>

Mulighet	Begrensning/ hinder
<ul style="list-style-type: none"> <li>• Utvikle nærings-/ kontor-bygg for utleie/ fellesskap</li> <li>• Kursing og veiledning</li> <li>• Rømskog næringselskap kan utvide sitt arbeidsfelt (fra næringslokale) til også å omfatte næringsutvikling</li> <li>• Østfold bedriftssenter</li> <li>• Arbeidskraft fra Sverige og Aurskog Høland</li> <li>• Samlet lokalisering: Sentrumsutvikling, sentrumsavgrensning</li> <li>• Ny butikk</li> <li>• Treffpunkt og næringslivsforening</li> </ul>	<ul style="list-style-type: none"> <li>• Rømsinger er forsiktige</li> <li>• Liten risikovillighet</li> <li>• Lav arbeidsledighet</li> <li>• Vanskelig for gründere</li> <li>• Liten gjennomslagskraft/ lav forståelse hos overordnede myndigheter</li> <li>• Dårlig bredbånd/ internettforbindelse</li> </ul>

## Omdømme og turisme Rømskog

Styrke	Svakheter
<ul style="list-style-type: none"> <li>• Vakker natur</li> <li>• 2 campingplasser, DNT-turisthytte</li> <li>• Kanoutleie, Kurøen, branntåm</li> <li>• Spa</li> <li>• Sykkeltrasé, Villmarksveien</li> <li>• Kunstsamling, galleri, Trosterud skolemuseum</li> <li>• Avisa Grenseland</li> <li>• Aurskog Høland reiselivslag</li> <li>• Indre Østfold reiselivslag</li> <li>• Kulturarrangementer</li> <li>• Unions-marathon</li> <li>• Rulleskirenn</li> <li>• Åpent skytterstevne - Elgbane</li> <li>• God hjemmeside</li> <li>• Medvirkning</li> <li>• Rømsinger er stolte og gode ambassadører</li> </ul>	<ul style="list-style-type: none"> <li>• Mangler gang- og sykkelveier</li> <li>• Mangler toalett på Storøya</li> <li>• Ingen tar helhetsansvaret</li> <li>• Kan være vanskelig å bli integrert i lokalmiljøet</li> </ul>

Mulighet	Begrensning/ hinder
<ul style="list-style-type: none"> <li>• Halden-kanalen, tilknytning</li> <li>• Villmarksveien (Fv-21)</li> <li>• Kartverk</li> <li>• Tiltak for å få folk til å stoppe</li> <li>• Markedsføring, reklamering</li> <li>• Bygdedag</li> <li>• Sykkelritt – kombinert med Unions-marathon</li> <li>• Plassere ansvar</li> <li>• NM-runder/ skyttestevner</li> <li>• Oversikt for kjøp av jakt- og fiskekort</li> <li>• Samarbeid over kommunegrensene</li> <li>• Bolyst</li> <li>• Arbeidsgruppe som kan lage kommunikasjonsstrategi rettet mot nye innflyttere + næringliv</li> </ul>	<ul style="list-style-type: none"> <li>• Økonomi</li> <li>• Liten administrasjon i kommunen</li> <li>• Få som kan ta ansvar for arrangementer (krevende – kan bli utbrente)</li> <li>• Vanskelig for gründere</li> <li>• Mangler samlet oversikt over planer, mål, strategier og prosjekter</li> <li>• Dårlig bredbånd/ internettforbindelse</li> </ul>

## Oppvekst Rømskog

Styrke	Svakhet
<ul style="list-style-type: none"> <li>• Trygt og oversiktlig</li> <li>• Fleksibel barnehage – tilpassede åpningstider</li> <li>• Barnehageplass og SFO på dagen</li> <li>• Fine lokaler – nær naturen, kvalifisert personale, god pedagogtethet</li> <li>• Videreutdanning tilbys</li> <li>• Kulturskole</li> <li>• Bredt fritidstilbud – lave priser</li> <li>• Små klasser (4 – 12 elever)</li> <li>• Bra PC-tilbud</li> <li>• Gratis frukt og melk (i barnehage og skole)</li> <li>• 6. – 7.klasse- elgjakt</li> <li>• Ungdomsskole på Bjørkelangen (kan benytte kulturskoletilbud i Aurskog Høland)</li> <li>• Fritidsklubb (lokaler, leder)</li> <li>• Trygt gjeng-miljø, lite kriminalitet</li> <li>• Festivaler, Kurøen, B&amp;U-festival, UKM</li> <li>• Bygdekino</li> <li>• Motorsport: Endurobane (regulert)</li> <li>• Småbarnskafé – mødregruppe</li> <li>• Mulig å søke VGS-opptak både i Mysen og Aurskog Høland</li> </ul>	<ul style="list-style-type: none"> <li>• Kan være få elever i hver årsklasse</li> <li>• Lang vei, mye foreldrekjøring</li> <li>• Litt kaotiske tilstander i kommunesenteret om morgenen, trafikkfarlig</li> <li>• Mangler gang- og sykkelveg</li> <li>• Manko på tilbud til de over 13- 15 år – må til Bjørkelangen (håndball etc.)</li> <li>• Har ofte omgangskrets på Bjørkelangen, pga ungdomsskole og VGS</li> </ul>

Mulighet	Begrensning/ hinder
<ul style="list-style-type: none"> <li>• Samarbeid mot Ørje, turer til ungdommens kulturhus</li> <li>• Konfirmanter til Ørje</li> <li>• Styrke interkommunalt samarbeid</li> <li>• Offensiv boligpolitikk: Øke innbyggertallet, stimulere til innflytting</li> <li>• Bygge utleieboliger (tilrettelegging)</li> <li>• Synliggjøring/ lobbyvirksomhet overfor fylkesmyndighetene</li> <li>• Brannfakkell: Nabo er Setskog – bytte fylke ?</li> </ul>	<ul style="list-style-type: none"> <li>• Mangler uteieboliger (få ledige)</li> <li>• Kan risikere å bli marginalisert</li> <li>• Lave elevtall</li> <li>• Blir ikke prioritert av fylkesmyndighetene – når ikke gjennom</li> <li>• Mangler beolkningsvekst</li> </ul>



### 3.1.3 Planstatus Rømskog

Plan	Vedtatt av	Saknr.	Dato
Personalpolitisk plan	K	46/97	11.12.97
Revidert	K		10.11.11
Opplæringsplan	K	61/96	14.11.96
Evaluering og oppdatering	Adm.utv.	08/97	05.05.97
Plan for kompetanseutvikling i skolen	K		19.04.12
Seniorpolitisk plan	K	50/08	25.09.08
IA-avtalen	Administrativt		01.05.04
Revidert	"		15.12.10
Beredskapsplan streik	Administrativt		1.4.12
Kommuneplan 2008 – 2019	K	56/08	25.09.08
Skogbruksplan			1999/2000
Kriseplan for katastrofer i fredstid	K	02/02	14.02.02
Risiko- og sårbarhetsanalyse	K	01/02	14.02.02
Helse- og sosial – Beredskapsplan i Rømskog kommune	Utarbeidet av Kommunelege		2004
Pandemi	Administrativt		05.06.09
Kompetanseplan i helse- og omsorg inkludert			Mars -11
Delplan for idrett- og friluftsliv	K	08/09	12.02.09
Klima- og energiplan	K	17/11	2011
Strategisk Næringsplan Indre Østfold 2010-2013	K	44/10	11.11.10
Natur- og viltkartlegging i Rømskog	K	52/10	11.11.10
Beredskapsplan avløp	Administrativt		2011
Handlingsplan 2012 og økonomiplan 2012-2015	K		16.12.11
Bolyst- handlingsplan	K		2011
Årsplaner barnehage og SFO 2012	Administrativt		2011
Plan for statlige friområder	K	Saknr.	Dato
Plan for idrett og kulturanlegg	K		UA
Demens- og omsorgsplan			UA
Trafikksikkerhetsplan			UA

Rusplan			UA
Kompetanseplan barnehage			UA
Kulturminneplan			UA
Vedlikeholdsplan			UA
Kommunikasjonsstrategi			UA
Boligsosialhandlingsplan			Ønsket
Frivillighetsplan			Ønsket
Folkehelseplan			Ønsket
Plan for næringsutvikling			Ønsket
Hovedplan vann og avløp			Ønsket
IKT-plan			Ønsket

### 3.1.4 Planbehov for Rømskog i perioden 2012 – 20

Kommuneplanens arealdel for Rømskog er vedtatt 25.09.2008. Kommuneplanen skal rulleres hvert 4.år. Det er lagt opp til en felles kommuneplanprosess med oppstart i 2013, og høringsutkast 2014. Selv om man da formelt overskrider rulleringsfristen, må dette være akseptabelt pga gevinsten man får ved en samordnet RAM-prosess. Samfunnsdelen til kommuneplan inngår i felles kommuneplanrevisjon.

I dette inngår også plan for friluftsliv og friområder samt felles vassdragsplan som del av kommuneplanen. Kommunen vil også delta i felles kommunale strategier for næringsutvikling.

<u>Lokalt planbehov</u>	<u>Ferdig</u>
• Boligsosial handlingsplan	2014
• Folkehelse- og frivillighetsplan	2013
• Hovedplan for vann og avløp	2013- 14
• Sentrumsplan (Områderegulering)	2013-14
• Kommunedelplan for idrett og kulturanlegg	2013

## 3.2 Aremark

### 3.2.1 Utfordringer og strategier Aremark

Aremark har et godt utbygget kommunalt tjenestetilbud. Det gjelder på alle områder av kommunens drift. Det er liten eller ingen ventetid på for eksempel barnehageplass og sykehjemsplass. Ved Aremark skole finnes det skolefritidstilbud. Kommunen har idrettshall og ungdomsklubb. Det kommunale tjenestetilbudet er således godt tilrettelagt for barnefamilier. Kommunen har alle forutsetninger for å bli en god bokommune.

Kommunen samarbeider med kommunene Marker og Rømskog om fagkompetanse på områdene skog, byggesak, spredt avløp, plansaker og oppmåling/eiendomsregistrering.

Spesialiserte tjenester på områdene skole og helse kjøpes av Halden kommune.

Når det gjelder privat tjenestetilbud er tilbudet i kommunen begrenset. Det er Halden som er senteret for private tjenester og service i Aremark. Halden dekker behovet for slike tjenester på alle områder.

Aremark kommune har i dag en godkjent arealdel til kommuneplanen som ble sluttbehandlet av kommunestyret etter megling med fylkesmyndighetene i 2010.

Samfunnsdelen er fra 1999. Den skal som kjent revideres i fellesskap med Marker og Rømskog.

Kommunens utfordringer de kommende årene.

Opprettholde og skape grunnlag for en befolkningsvekst. Etablere et fortettet kommunesenter (Fosby) som ikke medfører vesentlig nedbygging av jordbruksareal. I tillegg opprettholde spredt bosetting i kommunen der det er ønskelig.

I tillegg må det kommunale tjenestetilbudet opprettholdes og helst forbedres for at kommunen skal være attraktiv som bokommune.

Tjenestetilbud i kommunen som ikke kan endres.

En fullverdig skole, barnehage og et godt fungerende sykehjem er tjenestetilbud som bør opprettholdes uendret i kommunen.

Et kommunalt tjenestetilbud vil alltid endres i form og innhold forhold til forutsetninger som økonomi, samarbeidsløsninger, personellsituasjon, fagkompetanse og statlige rammebetingelser.

Forholdet til fylkesplanen med hensyn til jordvern, fortetting og andre planforhold.

Forutsetningene i fylkesplanens arealdel passer dårlig til en kommune som Aremark med et stort areal til rådighet, lavt innbyggertall og behov for å kunne opprettholde et spredt bosettingsmønster.

Samtidig bør vi følge opp fylkesplanens målsetting om ikke å bygge ned jordbruksarealet. Vi har krav på oss til å fortette befolkningsmønsteret. Dette vil det være mulig å gjøre noe med i forbindelse med revisjon av kommuneplanens arealdel. Dette gjelder spesielt for kommunesenteret.

Det skal blant annet tas stilling til senterets avgrensning og utstrekning samt utarbeides en sentrumsplan og stedsutviklingsprosjekt (Trans in Form-prosjektet).

Det er viktig for Aremark kommune å bygge opp et kommunesenter. Første steg vil være å legge et reguleringsmessig grunnlag for blant annet å kunne bygge opp et tilbud av leilighetsbygg, muligens kombinert med næringslokaler og møtesteder/plasser for publikum. Dette er selvfølgelig noe som må sees i et 50 års perspektiv, men grunnlaget må nok legges nå.

Det bør i planperioden utarbeides en kommunedelplan for arealer i tilknytning til vassdraget som beskriver arealanvendelse av slike områder.

Det er i denne forbindelse viktig med et tett samarbeid med nabokommuner, fylkeskommunen og forståelse fra statlige myndigheter.

### 3.2.2 Resultater fra Swot-analyse/ work-shop i Aremark

#### Landbruk Aremark

Styrke	Svakhet
<ul style="list-style-type: none"> <li>• Naturgitte forutsetninger</li> <li>• Nærhet til foredling og konsumenter</li> <li>• Østfold er sterke på landbruk</li> <li>• Levende gårdsmiljø (beitende dyr)</li> <li>• Stedbunden næring</li> </ul>	<ul style="list-style-type: none"> <li>• Vanskelig å komme i gang med nye tiltak i landbruket</li> <li>• Kunne vært bedre oppfølging fra kommunens side</li> </ul>

Mulighet	Begrensning/ hinder
<ul style="list-style-type: none"> <li>• Større satsing/ ambisjoner</li> <li>• Bedre og mer offensiv oppfølging og tilrettelegging fra kommunens side</li> <li>• Levende bygd, gir synergi-effekter på all annen virksomhet</li> <li>• Mer foredling lokalt</li> <li>• Kortreist mat</li> </ul>	<ul style="list-style-type: none"> <li>• Økonomi</li> <li>• Fristende å leie ut jorda, lett å få jobb andre steder (Nexans)</li> <li>• Dalende idealisme</li> <li>• Rovdyr</li> </ul>

#### Turisme og reiseliv Aremark

Styrke	Svakhet
<ul style="list-style-type: none"> <li>• Haldenkanalen regionalpark</li> <li>• Samarbeid mellom kommuner og fylke</li> <li>• Kirkeng Camping</li> <li>• Stora Lee Camping</li> <li>• Hytter</li> <li>• Elgfestivalen</li> <li>• Strømsfossdagen</li> </ul>	<ul style="list-style-type: none"> <li>• Sesongbetont</li> <li>• Lav risikovillighet</li> </ul>

Mulighet	Begrensning/ hinder
<ul style="list-style-type: none"> <li>• Knoppskyting/ alternative og ny næringer i tilknytning til Haldenkanalen regionalpark</li> <li>• Fullføre områderegulering Strømsfoss</li> <li>• Forskjønnelse og utvikling i sentrum, reguleringsplan for sentrum.</li> </ul>	<ul style="list-style-type: none"> <li>• Kapitalkrevende</li> <li>• Vassdragsplan (mangler) – samordning nødvendig</li> </ul>

## Bosetting Aremark

Styrke	Svakhet
<ul style="list-style-type: none"> <li>• Lave tomtepriser</li> <li>• Idyllisk beliggenhet og omgivelser</li> </ul>	<ul style="list-style-type: none"> <li>• Kort vei til Halden</li> <li>• Vanskelig å få nye folk til å bosette seg</li> <li>• Få/ ingen leiligheter</li> <li>• For lite utviklet sentrum</li> </ul>

Mulighet	Begrensning/ hinder
<ul style="list-style-type: none"> <li>• Legge ut flere boligtomter</li> <li>• Tilrettelegge for leiligheter</li> <li>• Flere boliger i sentrum</li> <li>• Lage reguleringsplan for sentrum av Aremark</li> </ul>	<ul style="list-style-type: none"> <li>• Dårligere tilbud enn i byer i nærheten – vanskelig å konkurrere</li> <li>• Dårlig tilgang til uteleiligheter (lav standard)</li> </ul>

## Næringsliv og sysselsetting Aremark

Styrke	Svakhet
<ul style="list-style-type: none"> <li>• Rask saksbehandling og beslutninger</li> <li>• Ledige ferdig regulerte industritomter</li> <li>• Rimelige tomter (40 kr/ m<sup>2</sup>)</li> <li>• Østfold bedriftssenter</li> <li>• Aremark næringsforum</li> <li>• Innovasjon Norge</li> <li>• Beliggenhet mellom E6 og E18</li> <li>• Lokalt næringsfond</li> </ul>	<ul style="list-style-type: none"> <li>• Logistikk</li> <li>• For små/ lav produksjon/ lite kvantum</li> <li>• Konkurransen fra Halden og Ørje</li> <li>• Mangel på arbeidsplasser - utpendling</li> </ul>

Mulighet	Begrensning/ hinder
<ul style="list-style-type: none"> <li>• Få orden på industrifeltet (opprydding og markedsføring)</li> <li>• Oppgradere hastighet/ stabilitet på bredbåndet</li> <li>• Ledige kontorlokaler i Bank-bygget</li> </ul>	<ul style="list-style-type: none"> <li>• Dårlig markedsføring/ ingen profilering</li> <li>• Ikke ledige industribygg/ lokaler</li> <li>• Lett å få jobb i Halden – passiviserer</li> <li>• Noe innpendling av arbeidskraft (svenske helsearbeidere)</li> </ul>

## Oppvekst Aremark

Styrke	Svakhet
<ul style="list-style-type: none"> <li>• Trygg oppvekst – stabilt miljø</li> <li>• Idrettshall, svømmebasseng, ballbaner, ballbinge, allbrukshus, bygdekino</li> <li>• BMX-bane</li> <li>• NMK Aremark - Brekka</li> <li>• Bra med gang- og sykkelveger</li> <li>• Full barnehagedekning (beredskap for tilbygg)</li> <li>• Én skole – samler/ binder bygda sammen</li> <li>• Mange lag og foreninger</li> </ul>	<ul style="list-style-type: none"> <li>• Færre tilbud enn tilliggende byer og tettsteder</li> <li>• Fritidsklubben stenger 1.mai</li> <li>• Mye foreldrekjøring</li> <li>• Mangler barnehagetilbud syd i kommunen</li> </ul>

Mulighet	Begrensning/ hinder
<ul style="list-style-type: none"> <li>• Bygge fotgjengerovergang i sentrum - trafikkisikkerhet</li> <li>• Ny (privat?) barnehage syd i kommunen</li> <li>• Naturbarnehage</li> </ul>	<ul style="list-style-type: none"> <li>• Nærhet til Halden</li> <li>• Økonomi/ drift</li> <li>• Mangler fotgjengerkryssing i sentrum</li> </ul>

### 3.2.3 Planstatus Aremark

Plan	Vedtatt av	Saknr.	Dato
Personalpolitisk plan	Adm.utv.	4/12	15.3.12
Plan for kompetanseutvikling i skolen	K	22/12	26.4.12
IA-avtalen	Adm.utv.		10.2.11
Kommuneplan 1999 – 2012			1999
Kommuneplanens arealdel - revidert	K		2011
Skogbruksplan	Administrativt		2000/2001
Kriseplan for katastrofer i fredstid	K		2004
Revidert	Administrativt		6.8.2009
Risiko- og sårbarhetsanalyse	K	62/04	16.12.04
Plan for helsemessig og sosial beredskap	K	39/04	17.6.04
Revidert	Administrativt		2005
Pandemi	Administrativt		2009
Klima- og energiplan	K	4/11	2011
Strategisk Næringsplan Indre Østfold 2010-2013	K		2010
Natur- og viltkartlegging i Aremark	Administrativt		
Budsjett 2012 og økonomiplan 2012-2015	K	76/11	8.12.11
Bolyst- handlingsplan	K ?		2011
Årsplan barnehage 2012	Administrativt		2011
Trafikksikkerhetsplan	K		1999
Rusmiddelpolitisk handlingsplan	K	20/11	2011
Boligsosial handlingsplan			Ønsket
Frivillighetsplan			Ønsket
Plan for næringsutvikling			Ønsket
Plan for idrett og kulturanlegg			Ønsket
Handlingsplan inkluderende arbeidsliv			Ønsket
Omsorgs- demensplan			Ønsket

### **3.2.4 Planbehov for Aremark i perioden 2012 - 2016**

Kommuneplanens arealdel for Aremark er vedtatt 29.10.2009 – revidert 02.09.2010. Kommuneplanen skal rulleres hvert 4.år. Det er lagt opp til en felles planprosess med oppstart i 2013, og høringsutkast 2014. I dette inngår også plan for friluftsliv og friområder samt felles vassdragsplan som del av kommuneplanen. Kommunen vil også delta i felles kommunale strategier for næringsutvikling i samarbeid med Regionalpark Haldenkanalen.

#### Lokalt planbehov:

- Frivillighetsplan
- Kommunedelplan for idrett og kulturanlegg
- Sentrumsplan (områderegulering) – basert på sentrumsanalyse 2011 Trans-in-form, kunngjort igangsatt
- Reguleringsplan Strømsfoss – igangværende, slutføres



### 3.3 Marker

#### 3.3.1 utfordringer og strategier Marker

Virksomhetene i Marker kommune styres gjennom et system kalt Balansert Målstyring, der vi har valt å fokusere på tre strategiske fokusområder; brukere/tjenester, medarbeiderer/organisasjon og økonomi. Resultatmåling skjer via brukerundersøkelser og medarbeiderundersøkelser, og konkrete resultatmål er angitt for hvert område. I tillegg har vi arbeidet med et fjerde fokusområde, samfunn. Dette området skal bevisstgjøre virksomhetene i forhold til følgende områder:

- miljø og klima
- folkehelse og livskvalitet
- levende lokalsamfunn
- befolkningsutvikling
- verdiskaping
- med ungdom i fokus

Marker kommune scorer generelt godt både på brukerundersøkelse og medarbeiderundersøkelser, og kommer i forhold til attraktivitet godt ut når det gjelder bosetting. Kommunen har gjennom mange år lagt vekt på at tjenestetilbudene inne pleie og omsorg og innen skole skal være så gode som mulig. På begge disse områdene er tjenestene godt utbygd og store investeringer er foretatt. 10 nye omsorgsboliger er planlagt, og med det er

Med en alderssammensetning og befolkningsutvikling som skiller seg en hel del fra resten av Indre Østfold, er det nå viktig for kommunen å arbeide for at familier i yrkesaktiv alder etablerer seg. Marker er den av kommunene i Østfold med lavest skatteinngang, bare 73% av landsgjennomsnittet, noe som sier noe om alders og inntektssammensetningen. Kommunen har godt tilbud i forhold til tomter og leiligheter for salg, men lite for utleie. Også i forhold til næringsutvikling har kommunen en utfordring, da nedgangen i antall arbeidsplasser har vært stor de siste årene. Stimulering til satsing innen opplevelse og reiseliv er derfor viktig.

Kommunen har de siste årene bevilget penger til sentrumsutvikling og til ungdomssatsing. Ved å tilrettelegg for et aktivt og trivelig sentrum, samt fortetting av boliger, kan sentrum utvikles med de funksjoner våre innbyggere i dag krever. Det vil på dette området være viktig å følge opp de anbefalinger som er kommet gjennom arbeidet med Transinform.

Ungdommens Kulturhus og MOT-engasjementet skiller Marker fra gjennomsnittet når det gjelder ungdomssatsing. Vi har i dag et tilbud for de fleste, både innen idrett og kulturaktiviteter. Kommunen ønsker i fremtiden å forsterke sitt engasjement og sin profil knyttet ungdom.

Arbeidet i Regionalpark Haldenkanalen vil for kommunen i fremtiden være av stor betydning, både knyttet til stedsutvikling og utvikling av opplevelsesnæringen. Kommunen har også et aktivt landbruk der investeringsviljen er stor, og muligheten til videre utvikling gode.

Videre vil arbeidet med klima og miljø være viktige områder framover, både i forhold til forurensningssituasjonen i vassdraget, men ikke minst i forhold til gjennomføring og måloppnåelse av kommunens energi og klimaplan.

### 3.3.2 Resultater fra Swot-analyse/ work-shop i Marker

#### Næringsutvikling Marker

Styrke	Svakhet
<ul style="list-style-type: none"> <li>• Har etablert system for å ta imot nye bedrifter/ etableringer</li> <li>• Systemet fungerer godt, flere å spille på</li> <li>• Beliggenhet ved E18</li> <li>• Lett å få arbeidskraft (Arjang)</li> </ul>	<ul style="list-style-type: none"> <li>• Vanskelig å få nye etableringer – nærhet til Sverige</li> <li>• Bedre rammebetingelser i Sverige</li> <li>• For stor avstand til Oslo</li> </ul>

Mulighet	Begrensning/ hinder
<ul style="list-style-type: none"> <li>• Regionalt samarbeid (det viktigste er at ny næring kommer til regionen, og ikke hvilken kommune det er)</li> <li>• Felles administrasjon for flere områder, der dette er mulig (kostnadsdeling, muligheter for hele stillinger og "spesialister")</li> <li>• Kan få etableringer pga nærhet til grensen (Svenske bedrifter har som praktisk ordning også postadresse på Ørje)</li> <li>• Øke markedsføringen/ salgsjobb</li> <li>• Utbygging av E18</li> <li>• Høyhastighetstog med stasjon på Ørje</li> <li>• Internasjonalt samarbeid</li> </ul>	<ul style="list-style-type: none"> <li>• For dårlig markedsføring (Marker må bli kjent for å være en etableringsvennlig kommune)</li> <li>• Lav arbeidsledighet</li> <li>• Grensegjengerordningen: Spesielt skattesystem for grensekommunene</li> </ul>

#### Reiseliv og opplevelser Marker

Styrke	Svakhet
<ul style="list-style-type: none"> <li>• Felles selskap – har ført til dobling av reiseaktiviteter</li> <li>• Regionalpark Haldenkanalen – store forventninger og midler til rådighet             <ul style="list-style-type: none"> <li>- Opplevelsesutvikling</li> <li>- Stedsutvikling</li> <li>- Merkevarer/ omdømme</li> <li>- Primærnæring</li> </ul> </li> </ul>	

Mulighet	Begrensning/ hinder
<ul style="list-style-type: none"> <li>• Langsiktighet (ikke gå inn i kortsiktige "stunt")</li> <li>• Utvikling av Ørje Sentrum</li> <li>• Enighet i grenseregionen om samarbeid</li> </ul>	<ul style="list-style-type: none"> <li>• Er hver kommune er "seg selv nærmest"? Er vilje til samarbeid reell?</li> <li>• Er Marker en "bevart hemmelighet"?</li> </ul>

## Bosetting Marker

Styrke	Svakhet
<ul style="list-style-type: none"><li>• Rimelig boligmarked</li></ul>	<ul style="list-style-type: none"><li>• Dårlig utleiemarket (må kjøpe)</li><li>• Stramt arbeidsmarked</li></ul>

Mulighet	Begrensning/ hinder
<ul style="list-style-type: none"><li>• Nærhet til Sverige</li><li>• Innvandring. Nederlandske innflyttere</li><li>• Mål: 1000 nye innbygger i 12-årsperioden</li><li>• Få mer oppmerksomhet i media om Marker og tilbudene</li></ul>	<ul style="list-style-type: none"><li>• Det er ikke fødselsoverskudd</li><li>• Lav innvandring</li><li>• Lav arbeidsledighet</li></ul>

## Oppvekst og ungdom Marker

Styrke	Svakhet
<ul style="list-style-type: none"><li>• Ungdommens kulturhus UKH – med eget VIP-rom for de over 18 år</li><li>• Har bredt tilbud – også til de mellom 13 og 22 år</li><li>• Ungdommen holder seg i Ørje på fritiden</li><li>• Stolte over å være fra kommunen ("Ørje-gjengen")</li><li>• Godt sosialt fellesskap</li></ul>	<ul style="list-style-type: none"><li>• Ikke VGS i kommunen – 80% på Mysen VGS, ellers i Halden og Askim</li><li>• Kan være vanskelig å komme fra en annen kultur/ utenfra</li></ul>

Mulighet	Begrensning/ hinder
<ul style="list-style-type: none"><li>• Satse på ungdommen</li><li>• Stipend</li><li>• Internasjonalt samarbeid (Sverige, Latvia og Etiopia)</li><li>• MOT-kommune (opplæring av ambassadører)</li><li>• Fange opp de som faller utenfor</li></ul>	<ul style="list-style-type: none"><li>• Manglende kunnskap/ oppmerksomhet rundt hvor bra ungdomssatsingen er i kommunen</li></ul>

### Ørje Sentrum (felles)

Styrke	Svakhet
<ul style="list-style-type: none"> <li>• Skjer mye positivt: Nye butikker, forskjønnelse/ tiltak, opphøyde gangfelt, utsiktsplattung, fontene, belysning på Tangen, tribune ved slusene</li> <li>• Postive holdninger</li> <li>• Storgata har blitt fin</li> <li>• Slusene og Brugsområdet</li> <li>• Båtkafé</li> </ul>	<ul style="list-style-type: none"> <li>• For få som stopper/ kommer innom sentrum – drar forbi til Sverige (ca 5.000 biler passerer pr dag)</li> <li>• Kunne vært flere attraksjoner</li> </ul>

Mulighet	Begrensning/ hinder
<ul style="list-style-type: none"> <li>• Sentrum som eget besøksmål – opplevelser i sentrum</li> <li>• Kommunen har ervervet Torget – lage utviklingsplan for Torget</li> <li>• Utbygging i privat regi – utbyggere står klare</li> <li>• Etablere dagligvare og Post på Torget</li> <li>• Skape mer liv på Torget</li> <li>• Mulig flytting av biblioteket til Torget ?</li> <li>• Tiltak for å få forbipasserende inn i Sentrum</li> <li>• Lage samlet utviklingsplan</li> </ul>	<ul style="list-style-type: none"> <li>• For få innbyggere</li> <li>• Stygt område på gamle Torget – trekker ned miljøkarakteren</li> </ul>

### 3.3.3 Planstatus Marker

Plan	Status
Kommuneplan 2005 – 2017	Vedtatt
Kommunedelplan Ørje Sentrum	Vedtatt
Kommunedelplan for kulturbygg og fysisk aktivitet 2012 – 2022	Vedtatt
Kommunedelplan for kulturminner 2009 – 2012	Vedtatt
Kommunedelplan for trafiksikkerhet	Vedtatt
Utviklingsplan omsorg 2010 – 2013	Vedtatt
Tjenesteanalyse og kompetanseplan omsorg	Vedtatt
Klima og energiplan	Vedtatt
Regionalt miljøprogram 2009-2012	Vedtatt

Barnehageplan 2011-2014	Vedtatt
Handlingsplan for psykisk helse	Vedtatt
Handlingsplan for psykisk helse hos barn og unge	Vedtatt
Folkehelseplan	Vedtatt
Plan for helsestasjon og skolehelsetjenesten	Vedtatt
Oppvekstplan for barn og unge	Vedtatt
Smittevernplan	Vedtatt
Plan for vedlikehold av kommunale bygninger og anlegg	Vedtatt
Rusmiddelpolitisk handlingsplan	Vedtatt
Plan for biologisk mangfold og vilt	Vedtatt
Kriseplan	Vedtatt
Risiko og sårbarhetsanalyse	Vedtatt
Saneringsplan VA, Ørje sentrum	Vedtatt
33 reguleringsplaner	Vedtatt
Charter for Regionalpark Haldenkanalen	Vedtatt
Tiltaksstrategi for SMIL-midler	Vedtatt
Strategisk næringsplan Indre Østfold	Vedtatt
Kompetanse og bemanningsplan brann og redning	Vedtatt
Regional miljøprogram 2013 – 2016	Under arbeid
Plan for statlig sikrede friområder	Under arbeid
Kompetanseplan for overgang barnehage til skole	Under arbeid
Kompetanseplane for barnehagene	Under arbeid
Omsorgsplan	Under arbeid
Regional plan for vindkraft	Under arbeid
Reguleringsplan E18, Sentrum – riksgrensen	Under arbeid
Plan for vedlikehold av kommunale bygninger og anlegg	Ønskes rullert
IKT-plan	Ønskes
”Markeds”-plan	Ønskes
<b>Diverse reglement:</b>	
Økonomireglement 2011 – 2013	

Finansreglement 2011 – 2013	
Ansettelsesreglement	
Retningslinjer for AKAN-arbeidet	
Arbeidsreglement	
Delegeringsreglement	
Reglement for erstatning ved materielle skader på ansattes eiendeler på arbeidsplassen	
Regler for fleksibel arbeidstid i Marker Rådhus	
Handlingsplan for likestilling	
Permisjonsreglement	
Reglement for tjenestetelefoni	
Retningslinjer for oppmerksomhet/påskjønnelse til ansatte	
Retningslinjer for kommunal påskjønnelser og gaver til lag og foreninger	
Reglement for tildeling av gaver og stipend fra Marker kommune	
Retningslinjer for introduksjon og oppfølging av nyansatte	
Retningslinjer for synsundersøkelse og refusjon av utgifter til databriller	
Retningslinjer for utdanningsstipend	
Personalpolitisk plan (inneholder flere av ovennevnte reglement)	
Sanitærreglement	

### 3.3.4 Planbehov for Marker i perioden 2012 – 2016

Kommuneplanens arealdel for Marker er vedtatt 22.11.2005. Kommuneplanen skal rulleres hvert 4.år. Det er lagt opp til en felles planprosess med oppstart i 2013, og høringsutkast 2014. Selv om man da formelt overskrider rulleringsfristen, må dette være akseptabelt ved gevinsten man får ved en samordnet RAM-prosess.

I dette inngår også plan for friluftsliv og friområder samt felles vassdragsplan som del av kommuneplanen. Kommunen vil også delta i felles kommunale strategier for næringsutvikling i samarbeid med Regionalpark Haldenkanalen.

#### Lokalt planbehov:

- Rullering av kommunedelplan for Ørje Sentrum 2007 – 2019
- Sentrumsplan i form av områderegulering – Ørjes indre sentrum, mindre planområde enn kommunedelplanen. Jf. Trans-in-form og Stedsanalyse 2005.
- Plan for vedlikehold av kommunale bygninger og anlegg 2006 – rullering
- Kommunedelplan for idrett og kulturanlegg

## VEDLEGG

Til planprogrammet hører en vedleggsdel.

Her inngår bakgrunnsdokumentasjon, lovgrunnlag, reguleringsplanoversikt, felles workshop og gjeldende kommuneplankart.





# VEDLEGG TIL

## Felles planstrategi RAM

### 2012 - 2016

02.11.2012



Rømskog  
kommune  
*350 folke, 9000*



Aremark  
kommune



Marker  
kommune

## **Innhold**

VEDLEGG 1:	Oversikt over reguleringsplaner i Rømskog .....	3
VEDLEGG 2:	Oversikt over reguleringsplaner i Aremark .....	4
VEDLEGG 3:	Oversikt over reguleringsplaner i Marker.....	7
VEDLEGG 4	Felles work-shop .....	10
VEDLEGG 5	Lovgrunnlag og kommentarer .....	13
VEDLEGG 6	Kommuneplankart .....	16
6.1	Kommuneplankart Rømskog 2008 - 2019.....	16
6.2	Kommuneplankart Aremark 2007- 2019.....	17
6.3	Kommuneplankart Marker 2005 – 2017.....	18
6.4	Kommunedelplan Ørje 2007 - 2019 .....	19
VEDLEGG 7	Relevant lovverk, planer, veiledningsmateriale, utredninger og avtaler .....	20

## VEDLEGG 1: Oversikt over reguleringsplaner i Rømskog

Plan navn	Ny plan-id	Planstype	Planstatus	Form - digital plan - kun arealformålene er digitalisert - analog plan - plan som skal utgå	Vedtaksdato (IKRAFT)
Brøttumfeltet	121197801		ikke vedtatt	kommer til å utgå	
Østtukkan hytteområde	121197301	Disposisjonsplan	vedtatt	vi mangler kart	22.11.1973
Hellnefeltet	121198101	Reg.plan	egengodkjent	vi mangler kart	05.10.1981
Del av Rompa	121198301	Reg.plan	stadfestet/egengodkjent	pdf	08.07.1983
Steinbyfeltet	121198501	Reg.plan	egengodkjent	pdf, men i fire deler..	00.00.1985
Dritarbekkvika, hytteområde	121198801	Reg.plan	egengodkjent	pdf	26.10.1988
Haukenes	121200001	Reg.plan	egengodkjent	pdf	14.12.2000
Haukenesfjellet (Tårnåsen)	121200501	Reg.plan	egengodkjent	pdf	16.06.2005
Rømskog Industriområde med utvidelse	121200502	Reg.plan	egengodkjent	pdf kan greit fås i rett SOSI versjon	21.09.2005
Spa-hotellet med hyttefelt	121200601	Reg.plan	egengodkjent	kan greit fås i rett SOSI versjon	15.05.2005
Skuråsfeltet	121200801	Reg.plan	egengodkjent	pdf har i rett SOSI versjon	06.11.2008
Hyttefelt Vortungen	121200901	Reg.plan	egengodkjent	pdf kan greit fås i rett SOSI versjon	16.04.2009
Båtbrygge Høgeboi	121200902	Reg.plan	egengodkjent	pdf kan greit fås i rett SOSI versjon	05.11.2009
Lortbrua møseuttak	121201001	Reg.plan	egengodkjent	pdf	15.04.2010
Motorsportanlegg ved Karsby	121201002	Reg.plan	egengodkjent	pdf kan greit fås i rett SOSI versjon	17.06.2010
Sandumfeltet	121201003	Reg.plan	egengodkjent	pdf har i rett SOSI versjon	17.06.2010
Bergtomta	121201101	Reg.plan	egengodkjent	pdf kan greit fås i rett SOSI versjon	16.06.2011

## VEDLEGG 2: Oversikt over reguleringsplaner i Aremark

Plan navn	Ny plan-id	Planstype	Planstatus	Form - digital plan - kun arealformålene er digitalisert - analog plan - plan som skal utgå	Vedtaksdato (IKRAFT)
Lillebyfeltet	118197001	Disposisjonsplan	godkjent	papirformat	26.03.1970
Skodsbegåsen hyttefelt I	118197101	Disposisjonsplan	godkjent	papirformat	19.08.1971
Aarbu hyttefelt	118197201	Disposisjonsplan	godkjent	pdf	00.03.1972
Mosviken	118197401	Disposisjonsplan	godkjent	papirformat	00.10.1974
Lillebyåsen	118197501	Disposisjonsplan	Erstattet	Utgår - erstattet av en nyere	13.05.1975
Buer	118197502	Disposisjonsplan	Erstattet	Utgår - erstattet av en nyere	05.09.1975
Lillebyåsen	118197701	Reguleringsplan	godkjent	pdf	08.08.1977
Listeberg	118198001	Disposisjonsplan	godkjent		16.02.1980
Tolsby camping	118198901	Reguleringsplan	Erstattet	Utgår - erstattet av nyere. Har kun på papirformat	09.02.1989
Tolsby hyttefelt	118198902	Reguleringsplan	Erstattet	Utgår - erstattet av nyere. Har kun på papirformat	27.04.1989
Bjørkebekk boligfelt	118199001	Reguleringsplan	godkjent	pdf	31.01.1990
Reguleringsplan for Tolsby campingområde	118199401	Reguleringsplan	godkjent	pdf	28.04.1994
Skodsbegåsen hyttefelt II	118199402	Reguleringsplan	Erstattet	pdf	11.07.1994

Kvisler skytepark	118199601	Reguleringsplan	godkjent	pdf	16.01.1996
Strømsfoss	118199901	Reguleringsplan	godkjent	papirformat	09.09.1999
Skodsbergåsen småbåthavn	118200001	Reguleringsplan	godkjent	pdf	22.06.2000
Utvivelse av Skodsbergåsen hyttefelt	118200002	Reguleringsplan	godkjent	pdf	22.06.2000
Fladebyåsen	118200101	Reguleringsplan	godkjent	pdf	21.06.2001
Aarbu hyttefelt II	118200102	Reguleringsplan	godkjent	pdf	21.06.2001
Kolleva-Denes hytteområde	118200301	Reguleringsplan	godkjent	pdf	06.03.2003
Skjulstad hytteområde	118200302	Reguleringsplan	godkjent	pdf	19.12.2003
Fangekasa	118200501	Reguleringsplan	godkjent	pdf	16.06.2005
Fangebukta	118200601	Reguleringsplan	godkjent	pdf	28.06.2006
Buer hyttefelt	118200701	Reguleringsplan	godkjent	pdf shape	27.09.2007
Kirkeng/Sjøvik	118200801	Reguleringsplan	godkjent	pdf elvg	14.02.2008
Mo hyttefelt	118200902	Reguleringsplan	godkjent	pdf SOSI 3.4	12.06.2008
Steinbrudd med pukkverk, Strømsfoss	118200901	Reguleringsplan	godkjent	pdf SOSI	12.02.2009
Sommerro industrifelt	118200902	Reguleringsplan	godkjent	pdf SOSI	11.06.2009

Aremark fjerbrukshall	118201001	Reguleringsplan	godkjent	pdf SOS/	11.02.2010
Arebekken hytteområde	118201101	Reguleringsplan	godkjent	pdf SOS/ 4.3	15.09.2011

### VEDLEGG 3: Oversikt over reguleringsplaner i Marker

Plan navn	Ny plan-id	Plantype	Planstatus	Form - digital plan - kun arealformålene er digitalisert - analog plan - plan som skal utgå	Vedtaksdato (IKRAFT)
Torpåsen øst	119197001	reg. plan	gjeldende	Sosi 3.4	27.10.1970
Lhammeren	119197501	reg. plan	gjeldende	Sosi 3.4	06.06.1973
Helgetjern øst	119197801	reg. plan	gjeldende	Sosi 3.4	27.06.1979
Helgetjern øst, grf. 90 bol. 379	119198301	reg. plan	gjeldende	Sosi 3.4	23.11.1983
Kilebu	119198501	reg. plan	gjeldende, men delvis erstatet av ny plan for boligområde på Kilebu	grf	29.04.1985
E-16 gjennom Ørje	119198601	reg. plan	gjeldende	Sosi 3.4	06.06.1986
Slette	119198701	reg. plan	gjeldende	Sosi 3.4	23.05.1987

Del av Ørje sentrum Høivertomta	119198702	reg. plan	gjeldende	Sosi 3.4	30.06.1987
Østre Otteid	119198703	reg. plan	gjeldende	Sosi 3.4	30.06.1987
Ørje tollstedområdet, E- 16/Riksgransen	119198801	reg. plan	erstattet	publ	20.12.1988
Del av Ørje sentrum Syd for Storgata	119199001	reg. plan	gjeldende	Sosi 3.4	30.10.1990
Krogstad	119199002	reg. plan	gjeldende	Sosi 3.4	04.12.1990
Ørje kontrollstasjon	119199101	reg. plan	gjeldende	Sosi 3.4	30.04.1991
Gang- og sykkelsti langs RV 21	119199201	reg. plan	gjeldende	Sosi 3.4	01.12.1992
Omregulering for del av Foshaug	119199301	reg. plan	gjeldende	Sosi 3.4	16.03.1993
Rørvik camping	119199501	reg. plan	gjeldende	Sosi 3.4	27.06.1995
Nordre Botten Vilmarksenter	119199502	reg. plan	gjeldende	Sosi 3.4	27.06.1995
Rødnes prestegård	119199503	reg. plan	gjeldende	Sosi 3.4	18.12.1995
E-18 Ørje - Eidsberg grense	119199701	reg. plan	gjeldende	Sosi 3.4	09.12.1997
Wassentak Holb	119199801	reg. plan	gjeldende	Sosi 3.4	15.12.1998
Otteid	119199901	reg. plan	gjeldende	Sosi 3.4	24.06.1999
Braa-rudjødret	119200001	reg. plan	gjeldende	Sosi 3.4	03.02.2000



Gribsjøbegård	119200201	reg. plan	gjeldende	Sosi 3.4	12.08.2002
Aaseby camping	119200301	reg. plan	gjeldende	Sosi 3.4	11.02.2003
Brårudtangen	119200302	reg. plan	gjeldende	Sosi 3.4	11.02.2003
Hyttefelt Eng	119200401	reg. plan	gjeldende	paper	30.03.2004
Jord camping	119200402	reg. plan	gjeldende	Sosi 3.4	11.05.2004
Bebyggelsesplan Nehba	119200403	bebyggelsesplan	gjeldende	Sosi 3.4	17.06.2004
Fortau/gang- og sykkelvei Lilhammeren-Ørje	119200501	reg. plan	gjeldende	Sosi 3.4	22.11.2005
Masseuttak Grønne Bakke	119200502	reg. plan	gjeldende	Sosi 3.4	13.12.2005
Kilebu boligområde	119200601	reg. plan	gjeldende	Sosi 3.4	14.02.2006
Hyttefelt Solvnes	119200602	reg. plan	gjeldende	Under retting av Askim kommune	03.04.2006
Mosebyneset	119200701	reg. plan	gjeldende	Mangler kart etter endring	10.09.2007
Ørje tollstasjon - nåsgrensen	119200801	reg. plan	gjeldende	Se kommentar	17.06.2008
Hyttefelt Botten	119201001	reg. plan	gjeldende	Sosi 4.2	29.08.2010
Ytterbel hytteområde	119201002	reg. plan	gjeldende	pdf	28.09.2010

## **VEDLEGG 4 Felles work-shop**

### **Resultater fra felles RAM- workshop 16.mars 2012**

Det ble gjennomført SWOT-analyser av de ulike temaene. Deltakerne kunne selv velge tema, slik at man i etterkant kan se hvilke temaer som er mest interessante for kommunene.

Vi fikk klarhet i hvilke temaer kommunene er opptatt av, hvilke styrker området har, og hvilke utfordringer man har i området. Resultatene av SWOT-analysen skal vi ta med oss inn i idé-prosessen, og bruke som utgangspunkt for det videre arbeidet.

SWOT-analysene viser at næringsutvikling og infrastruktur er noe man er opptatt av.

Ungdom og skole, stedsutvikling, folkehelse, landbruk, turisme og innflytting var temaer også temaer som kom opp.

#### **Næringsutvikling og infrastruktur**

Det kom fram at man i de tre kommunene har arealer nok, og byggeklare tomter som venter på å bli brukt. Man har også Fv-21 og E18, og nærhet til både Sverige og Oslo. Det ble sett på som både en styrke og svakhet. Det er en utfordring å konkurrere med Sverige som har lavere lønnsnivå og lavere priser. Det kom også fram at Fv-21 har dårlig standard og derfor blir vanskelig å bruke for bedrifter som er avhengige av gode transportmuligheter og pendlere.

Et annet viktig punkt var at utdanningsnivået er lavt i kommunene, og at man ønsker å få de som flytter ut for å ta høyere utdanning tilbake i kommunene etter endt utdanning. Mange av dem blir avhengig av å pendle, og man var opptatt av å legge til rette for pendlere og jobbe for dempe pendlingen. Man mente man ikke hadde et godt nok kollektivtilbud ut av regionen, og det ble blant annet foreslått å se på koordinert pendling og bestillingsruter.

Det kom også fram at man ikke har gode nok bredbåndsforbindelser i de tre kommunene. Man har god nok dekning, men for lav hastighet og kvalitet. Dette er et svært viktig poeng. Bedrifter som vil etablere seg, pendlere som har hjemmekontor og privatpersoner er helt avhengig av god og stabil nett-tilgang. Gode bredbåndsforbindelser kan være med å dempe pendlingen.

#### Utgangspunkt for videre arbeid:

Hva kan man gjøre for å tilrettelegge for unge med høy utdanning som ønsker å flytte tilbake?

Hva kan man gjøre for pendlere?

Hva kan man gjøre for å dempe pendlingen?

Hva kan man gjøre for bedrifter som ønsker å etablere seg?

Bør det lages en egen plan for bredbånd?

#### **Ungdom og skole**

Trygge oppvekstvilkår ble trukket fram som en av områdets største styrker. De tre kommunene har et rikt og godt foreningsliv med idrettsklubber og kulturhus, men samtidig mente man at det manglet et tilbud til de ungdommene som ikke finner seg til rette i foreningene. Et manglende kollektivtilbud og store avstander ble også sett på som en utfordring. Man ønsket seg et bredere kollektivtilbud så ungdommen kan komme seg enkelt og trygt til byene og tilbake igjen. «Hjem for 50» var et av forslagene.

Man må også flytte ut eller reise langt for å få utdanning. Rømskog har ikke egen ungdomsskole, ingen av kommunene har VGS eller høyere utdanningsinstitusjoner. Man så det som positivt at de unge må ut og oppleve verden, men man så det som en utfordring å få

dem til å komme tilbake igjen. «Dannelsesreisen» kom opp som et begrep, og det er et godt utgangspunkt for arbeidet med en «tilbakeflytter-kampanje».

Det kom fram at man var opptatt av å få skole inn som en egen del av planstrategien, og legge en egen strategi for innhold i skolen. Man var opptatt av å få en naturlig overgang mellom de forskjellige trinnene.

Analysen viste at man oppfatter det som positivt at man har skoler som er små og oversiktlige. Det er trygt for elevene. Problemet er at man bare har en skole i hver kommune. Man kan ikke velge å bytte skole hvis man skulle få problemer. Faller barna utenfor, må man evt flytte til en annen kommune for å løse problemet.

#### Utgangspunkt for videre arbeid:

Kollektivtilbud for unge. Hva kan man gjøre? Hjem for 50?

Hvordan får man unge til å flytte tilbake til hjemkommunen igjen? Dannelsesreise-kampanje?

Hva skal inn i skoleplanen? Hvem skal arbeide med dette?

Hvordan kan man tilrettelegge for de som faller utenfor i skolen og blir presset til å flytte?

Bør man ha en helt egen plan for dem?

### **Folkehelse**

Under tema folkehelse kom frivillighet fram som det klart sterkeste kortet. Man har frivillighetssentraler i både Marker og Aremark som fungerer som et lim i bygda. De gjør mye positivt for både den fysiske og psykiske helsen, og tilrettelegger for lokale lag og foreninger. De utgjør en stor ressurs.

#### Utgangspunkt for videre arbeid:

Et godt poeng som kom fram er at frivillighet dør ved tvang og lever under lyst. Hvordan kan man styrke de frivillige organisasjonene uten å drepe frivilligheten?

Hvilke andre utfordringer har man på folkehelse?

### **Landbruk**

Under tema landbruk kom det fram at man har store naturgitte ressurser, men en ensidig utnyttning av arealet. Man er en stor råvareprodusent men driver lite foredling selv.

#### Utgangspunkt for videre arbeid:

Hvordan kan man styrke produsentene som allerede finnes?

Hvordan kan man utvikle nye typer produksjon og nye næringer?

Og hvordan kan man tilrettelegge for at man også kan drive med foredling av råvarene i egen kommune?

### **Turisme**

Under tema turisme ble selvfølgelig Haldenvassdraget trukket fram. Krepsepest er en utfordring som gjør at man ikke får utnyttet vassdraget maksimalt og må stenge slusene.

#### Utgangspunkt for videre arbeid:

Hvordan kan man utnytte alt man allerede har? Hvordan kan man videreutvikle tilbudet?

Hvilke tilbud kan man gi turistene så de får en helhetlig opplevelse? (Overnatting, mat, shopping, attraksjoner, andre aktiviteter).

### **Rømskog**

Rømskog var den eneste kommunen som gjorde en SWOT-analyse av seg selv.

Det kom fram at man hadde Fv-21 som innfartsåre, og at man så det som en styrke at det er en asfaltert vei med mye fin natur rundt. Den er dessverre i dårlig stand, og det begrenser tursime og tilflytting.

Det kom også fram at man mangler avløp, og trenger å utvide og få kontroll over utslippene. Det er spredt boligbygging og spredte utslipp. Man mangler økonomien til å gjøre noe med dette.

#### **VIDERE ARBEID**

1. Det ble avtalt at konsulentene nå avtaler besøk i hver enkelt kommune, for å gjøre mer utdypende kommunevise SWOT-analyser – jf inndelingen i grunnlag og fremdriftsplan for felles planstrategi s. 2 (vedlagt).
2. Deretter vil konsulentene utarbeide et første forslag til felles planstrategi, og sende dette til de 3 kommunene for gjennomgang og kommentarer. Eventuelle justeringer/ revisjoner foretas.
3. Forslaget behandles av styringsgruppen, og meldes deretter som sak til fylkeskommunens regionale planforum (orientering, gjennomgang og tilbakemeldinger).
4. De respektive formannskap i kommunene behandler forslaget til felles planstrategi – med påfølgende åpent informasjonsmøte med befolkningen.
5. Endelig forslag settes opp som orienteringssak i de respektive formannskapene, og det foretas en eventuell samordning med fylkeskommunens forslag til vedtak av regional planstrategi (Fylkeskommunen har planlagt vedtak og innsending til godkjenning av regjeringen i september/ oktober.)
6. Siste behandling i styringsgruppen, med påfølgende kunngjøring/ annonse av kommunestyrets behandling (30 dager i forkant).
7. Endelig vedtak av planstrategien i de 3 kommunestyrene.

## VEDLEGG 5 Lovgrunnlag og kommentarer

### *§ 10-1 Kommunal planstrategi*

*Kommunestyret skal minst én gang i hver valgperiode, og senest innen ett år etter konstituering, utarbeide og vedta en kommunal planstrategi. Planstrategien bør omfatte en drøfting av kommunens strategiske valg knyttet til samfunnsutvikling, herunder langsiktig arealbruk, miljøutfordringer, sektorenes virksomhet og en vurdering av kommunens planbehov i valgperioden.*

*Kommunen skal i arbeidet med kommunal planstrategi innhente synspunkter fra statlige og regionale organer og nabokommuner. Kommunen bør også legge opp til bred medvirkning og allmenn debatt som grunnlag for behandlingen. Forslag til vedtak i kommunestyret skal gjøres offentlig minst 30 dager før kommunestyrets behandling.*

*Ved behandlingen skal kommunestyret ta stilling til om gjeldende kommuneplan eller deler av denne skal revideres, eller om planen skal videreføres uten endringer. Kommunestyret kan herunder ta stilling til om det er behov for å igangsette arbeid med nye arealplaner i valgperioden, eller om gjeldende planer bør revideres eller oppheves.*

*Utarbeiding og behandling av kommunal planstrategi kan slås sammen med og være del av oppstart av arbeidet med kommuneplanen, jf. kapittel 11.*

### **Lovkommentar til kommunal planstrategi**

Formålet med den kommunale planstrategien er å sette fokus på de planoppgaver kommunen bør starte opp eller videreføre for å legge til rette for en positiv utvikling i kommunen.

Kommunal planstrategi er ikke en plantype, men et hjelpemiddel for kommunen til å fastlegge det videre planarbeidet.

Kommunen har nå fått plikt til å utarbeide kommunal planstrategi minst én gang i hver valgperiode og vedta den senest innen ett år etter kommunestyrets konstituering. Det er viktig at dette arbeidet starter tidlig etter at kommunestyret er konstituert. Det gir det nye kommunestyret mulighet for å vurdere og ta stilling til hvilke planoppgaver som er viktige å arbeide med i kommunestyreperioden.

Kommunal planstrategi skal omfatte kommunens strategiske valg knyttet til utviklingen av kommunesamfunnet. Det gjelder både langsiktig arealbruk, sektorenes virksomhet og en vurdering av kommunenes planbehov i valgperioden. Strategien bør inneholde:

- redegjørelse for utviklingstrekk og utfordringer knyttet til samfunnsutvikling og miljø,
- drøfting av hovedtrekkene i en langsiktig arealstrategi (prinsipper for romlig utvikling), både for å ivareta samordning, utbygging og vern av områder ),
- vurdering av sektorenes planbehov, og
- vurdering av prioriterte planoppgaver og behovet for revisjon av kommuneplanens samfunnsdel og arealdel.

Retningslinjer for langsiktig arealbruk skal inngå som del av strategien og danne basis for det mer konkrete arbeidet med kommuneplanens arealdel. Den langsiktige arealstrategien skal vise sammenhengen mellom framtidig samfunnsutvikling og arealbruk, og angi langsiktige utviklingsretninger i kommunen og områder for særlig utvikling og vern for å ivareta de arealhensynene som framgår av [§ 3-1](#).

Beskrivelsen av miljøutfordringene skal vise hva som er status og hva som er utviklingen de siste fire år, og drøfte kommunens miljøutfordringer i dette perspektivet. Beskrivelsen skal gi en omtale av utslipp av klimagasser, støy og lokal luftforurensning, avfall og energiforbruk, biologisk mangfold og kultur og kulturminner. Den enkelte kommune kan tilpasse beskrivelsen ut fra lokale forhold. I arbeidet med planstrategien kan kommunen bygge på kommunenes miljøstatus og indikatorer som rapporteres gjennom KOSTRA, samt sektorenes kunnskap om helse og miljøforhold, jf. § 1-4 i [kommunehelsetjenesteloven](#). Planstrategien kan også inneholde en beskrivelse av status for universell utforming i kommunen. Også på dette området vil kommunen kunne bygge på data fra KOSTRA. Det er i hovedsak opp til den enkelte kommune å bestemme hvor omfattende og detaljert planstrategien skal være, ut fra de behov som foreligger. Omfanget og detaljeringsgraden skal ikke være mer omfattende enn nødvendig for å ta stilling til om gjeldende kommuneplan fortsatt skal gjelde uten endringer, eller om den skal revideres helt eller delvis. Det betyr at innholdet av strategien vil være forskjellig fra kommune til kommune, avhengig av forholdene på stedet og hva som er gjort av planarbeid tidligere. I praksis vil derfor vedtaket om planstrategien måtte angi hovedrammer og viktigste satsinger, og det må legges opp til en fleksibilitet i forhold til endrede behov og forutsetninger underveis.

Dersom situasjonen er oversiktlig, kan planstrategien gis et innhold og en behandling som tilfredsstillende kravene til planprogram for kommuneplanen. Strategien må i slike tilfeller følge behandlingsreglene for planprogram i bestemmelsene om kommuneplan, jf. [§ 11-13](#).

For å få en bred forankring av strategien vil det være av betydning at synspunkter fra statlige og regionale organer, nabokommuner og befolkning på vurderingene og prioriteringene i strategien er kjent når kommunestyret skal fatte sitt vedtak. Det er derfor plikt til å innhente synspunkter fra statlige og regionale organer og nabokommuner. Det gir også statlige og regionale myndigheter mulighet til å spille inn sine behov for kommunale planavklaringer i perioden. Det er opp til kommunen selv å bestemme hvordan synspunktene skal innhentes, men disse myndighetene bør ha reell mulighet til å fremme sine syn. Det er ikke adgang til å fremme innsigelse mot forslag til kommunal planstrategi. Det vil i praksis være viktig for kommunen å oppnå tilslutning til den kommunale planstrategien fra andre myndigheter, fordi det ellers lett kan oppstå problemer i senere planlegging.

Av loven framgår det også at kommunen bør legge opp til bred medvirkning og allmenn debatt som grunnlag for behandlingen. Dette vil være i samsvar med retningslinjene i lovens [kapittel 1](#). Det er særlig fornuftig hvis kommunen f.eks. står overfor vanskelige strategiske valg som befolkningen har engasjert seg sterkt i, eller kommunen er i en fase med store forandringer. Men kommunen har ikke en rettslig plikt til dette. Det eneste rettslige krav til saksbehandlingen er at forslag til vedtak i kommunestyret skal gjøres offentlig minst 30 dager

før kommunestyrets behandling. Hensikten er å sikre en mulighet for alle interesserte å fremme synspunkter før sluttbehandlingen.

Prosessen rundt planstrategien må ses i sammenheng med om kommunen ønsker å legge opp til revisjon av kommuneplanen eller ikke. Dersom kommunen beslutter å videreføre gjeldende kommuneplan, vil det være naturlig å legge opp til en mer omfattende diskusjon rundt kommunal planstrategi, siden dette da blir den eneste anledningen til å få fram synspunkter rundt kommunens prioriteringer og utfordringer. Tilsvarende vil en kommune som legger opp til en kommuneplanrevisjon, kunne bruke kommuneplanprosessen til grundigere diskusjoner og medvirkning.

Et vedtak om kommunal planstrategi bør omfatte kommunens eget planarbeid, og bistand til og oppfølging av private planer. Vedtaket kan gjelde igangsetting av en fullstendig kommuneplanrevisjon eller begrense seg til revisjon av arealdelen og revidering eller utarbeiding av kommunedelplaner for bestemte sektorer eller tema. Det kan også gjelde igangsetting av viktige reguleringsplaner som oppfølging av strategien. Planstrategien kan bidra til forutberegnelighet om hvilke private planinitiativ som kan forventes å få positiv mottagelse. Private planinitiativ vil likevel kunne fremmes uavhengig av planstrategien, og kan ikke avvises utelukkende med henvisning til denne. I praksis vil vedtaket om planlegging i planstrategien måtte angi hovedrammer og viktigste satsinger, og det må legges opp til en fleksibilitet i forhold til endrede behov og forutsetninger undervegs.

Kommunal planstrategi har ingen direkte rettsvirkning i forhold til kommunens innbyggere, men gir føringer for det videre planarbeidet i kommunen. Selv om planstrategien f.eks. sier at en del av kommuneplanens arealdel skal tas opp til revisjon, kan grunneiere fortsette å bygge i medhold av gjeldende arealdel eller reguleringsplan i den utstrekning disse planene gir grunnlag for det. Kommunen må ev. legge ned midlertidig forbud mot tiltak etter § 13-1 for å hindre dette. Gjennom vedtak av kommunal planstrategi kan kommunen også ta stilling til om det er reguleringsplaner som bør oppheves eller endres i planperioden. Dette er et foreløpig varsel om slik oppheving; endelig vedtak må gjøres for den enkelte plan etter reglene i kapittel 12. Det kan gjelde gamle planer som er i strid med nasjonale føringer, for eksempel planer som åpner for uheldig bygging i strandsonen.

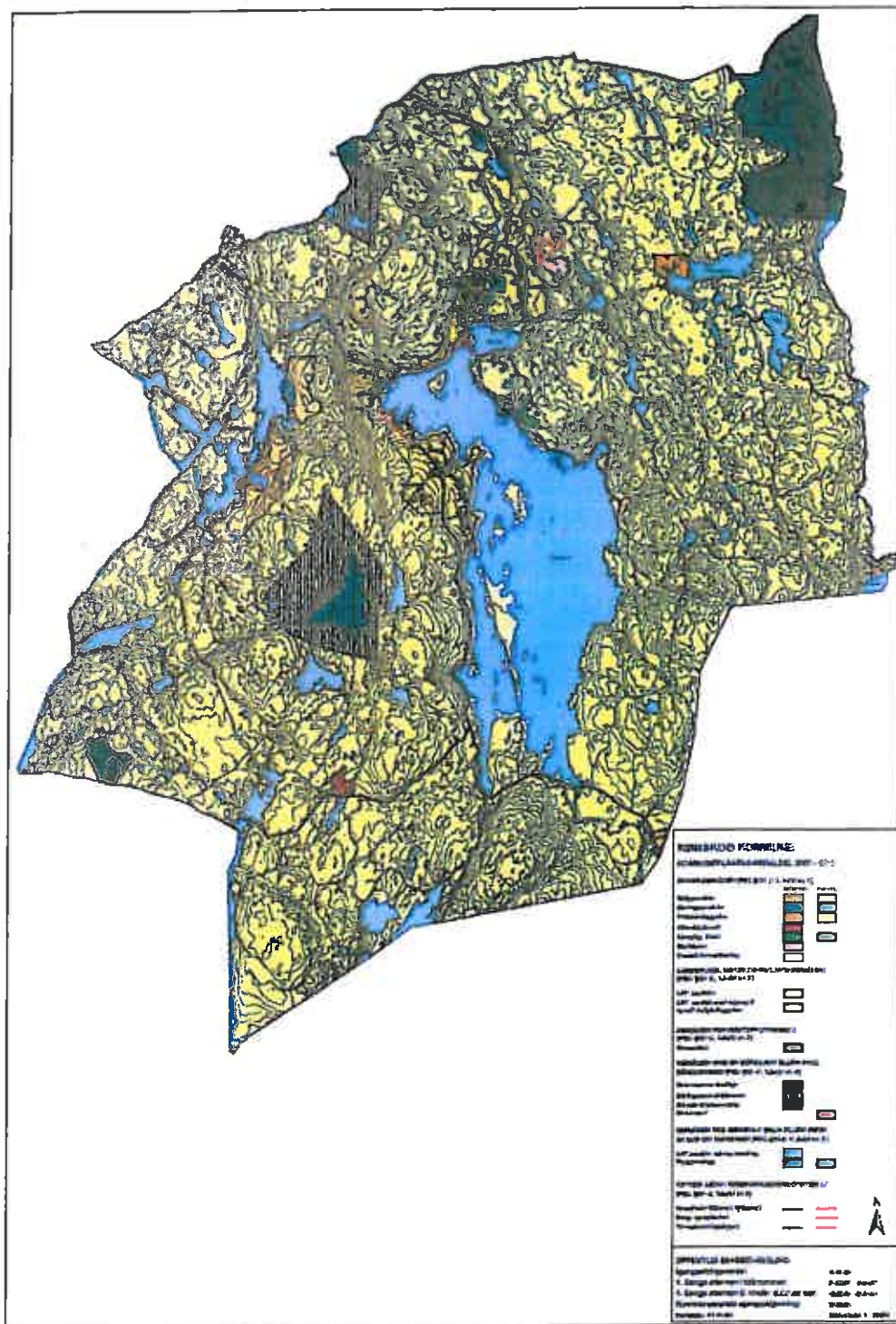
Kommunen kan revidere planstrategien i løpet av perioden etter behov. Planstrategien er ikke formelt bindende for kommunen og kan fravikes hvis det er gode grunner for det. Dersom kommunen ønsker å avlyse eller utsette en større planoppgave som inngår i planstrategien, bør dette skje gjennom endring av planstrategien der de ordinære prosessregler følges. Det er imidlertid ingen plikt til å foreta slik endring.

Kommunen kan likevel når som helst sette i gang nytt planarbeid ut over planstrategien.

Avklaring av planbehovet vil da skje gjennom den ordinære planprosessen.

## VEDLEGG 6 Kommuneplankart

### 6.1 Kommuneplankart Rømskog 2008 - 2019





## 6.2 Kommuneplankart Aremark 2007- 2019

### AREMARK

#### AREMARK KOMMUNE KOMMUNEPLANENS AREALDEL

EKSTRT. FRANT.

#### 1. BYGGEOMRÅDE MED KRAV OM REG. PLAN FOR VIDERE UTEYGGING (PBL §20-4, 1.ledd nr 1)

	Boligerområde
	Næringsvirksomhet
	Offisielle og arbeidsrette formål
	Fritidsbebyggelse

#### 2. LANDBRUKS-, NATUR- OG FRILUFTSOMRÅDER (PBL §20-4, 1.ledd nr 2)

	LNK-område
	LNK-område med adgang til åpen bolig- bygg og uterombebyggelse i våk- angitt i planbest. (PBL 20-4C)

#### 3. OMRÅDER FOR RÅSTOFFUTVINNING (PBL §20-4, 1.ledd nr 3)

	Råstoffutvinning
--	------------------

#### 4. BÅNDELIGGINGSOMRÅDE (PBL §20-4, 1.ledd nr 4)

	Båndlagt etter Lov om naturvern
	Båndlagt område med innvirkning på vitenskapsplanlegging eller PBL
	Fiskevårdsområde
	Medlemskrets for arkivvern

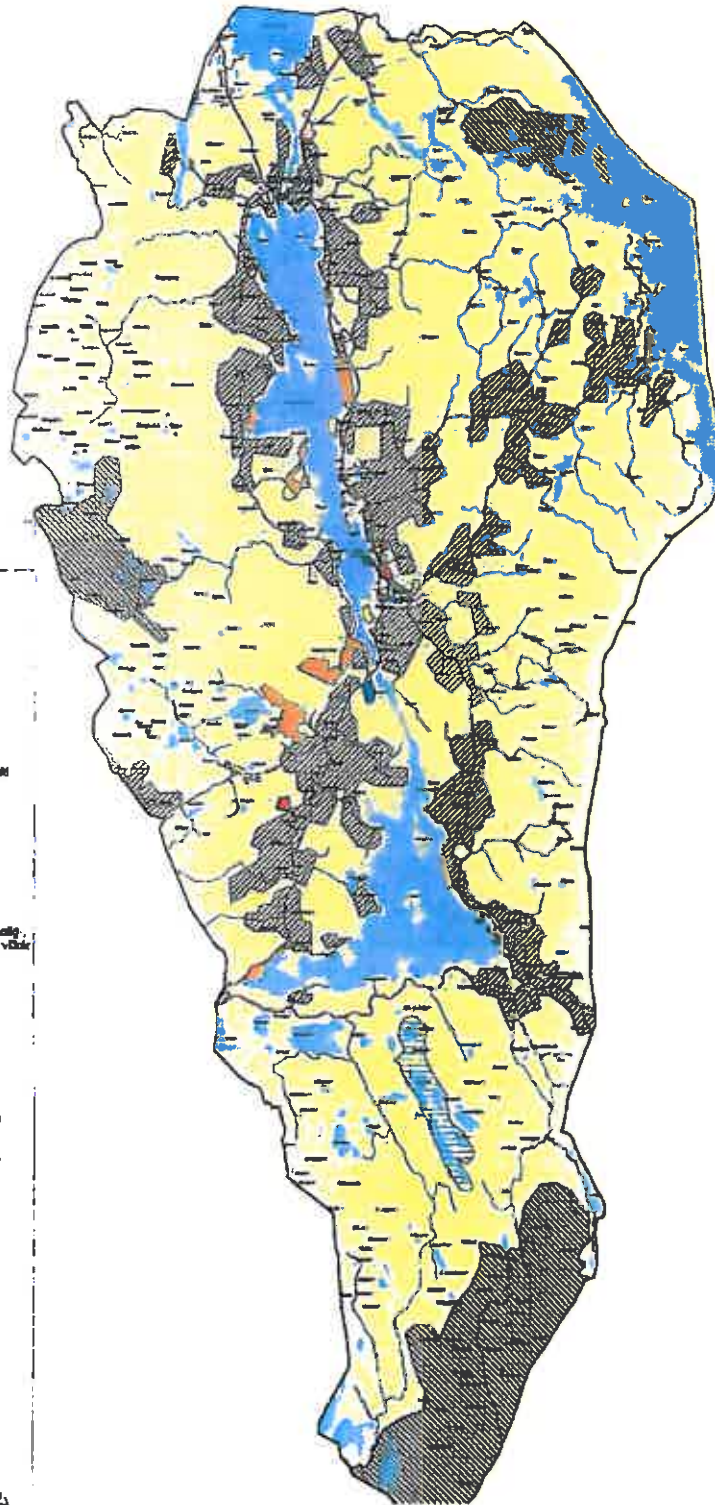
#### 5. SÆRSKILT BRUK / VERN AV VASSDRAG (PBL §20-4, 1.ledd nr 5)

	LNK- område i vassdrag
--	------------------------

#### 6. KOMMUNIKASJON (PBL §20-4, 1.ledd nr 6)

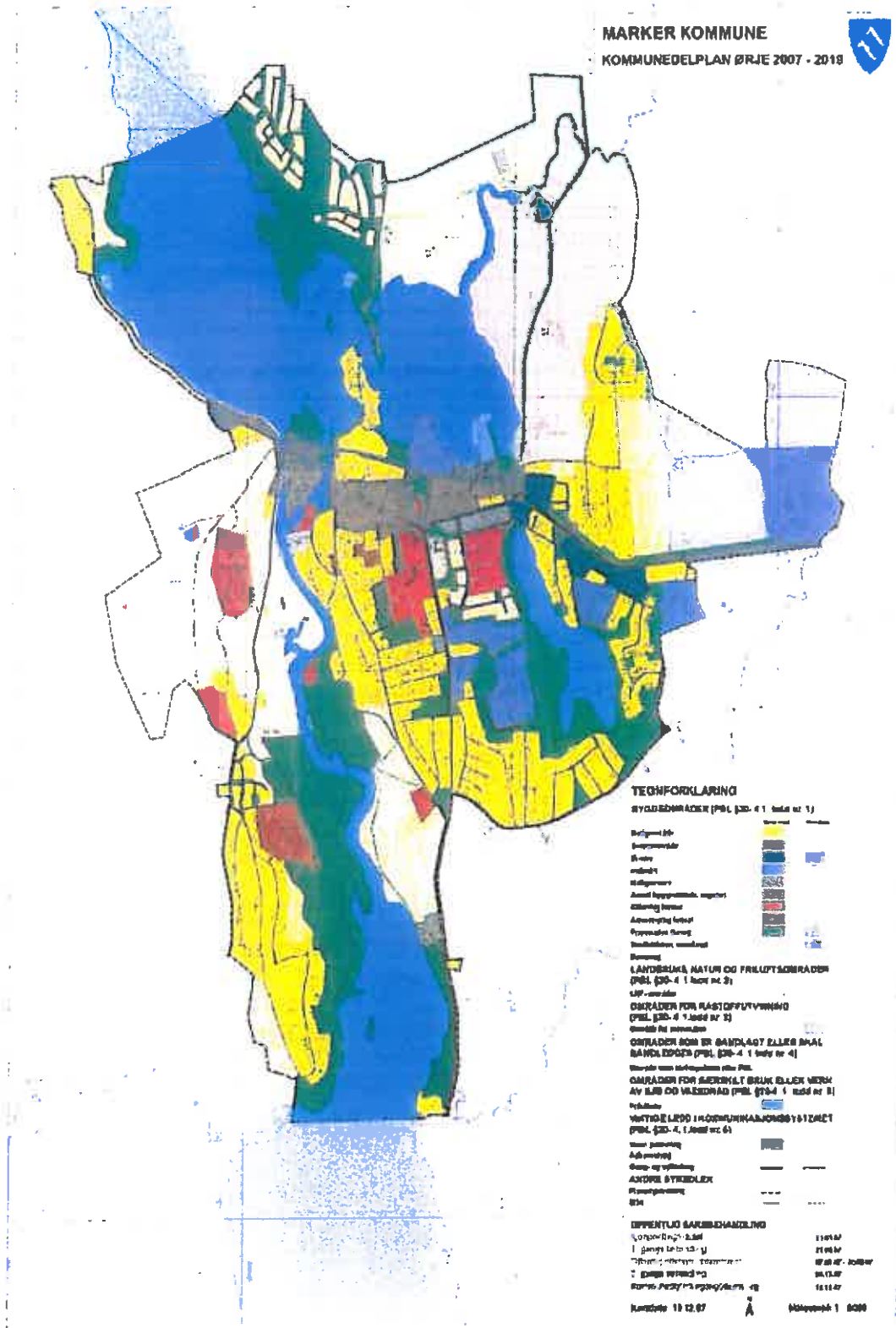
	Fylkesveier
	Fylkesveier
	Kommunale veier
	Gang- og sykkelstier
	Kretslinje

1:50000





## 6.4 Kommunedelplan Ørje 2007 - 2019



## VEDLEGG 7 Relevant lovverk, planer, veiledningsmateriale, utredninger og avtaler

- Miljøverndepartementet: T-1497, Nasjonale forventninger til regional og kommunal planlegging (Kongelig resolusjon 24.06.2011) – jf PBL § 6-1.
- Plan- og bygningsloven: § 10-1 Kommunal planstrategi
- Plan- og bygningsloven: Kap. 9 Interkommunalt samarbeid
- Miljøverndepartementet: Veileder kommunal planstrategi, september 2011.
- Statistikkgrunnlag 2011 – Østfold analyse, grunnlag for fylkeskommunens planstrategi
- Idégrunnlag: Trans In Form (idéer til sentrumsutvikling)
- Kommuneplanene, arealdel og samfunnsdel
- Norsk institutt for landbruksøkonomisk forskning: Evaluering av kommunenes felles arbeid
- Regionalpark Halden
- Felles energi- og klimaplan
- Utviklingsavtale – Mål og satsningsområder
- Oppsummering av felles formannskapsmøter
- Strategisk næringsplan Indre Østfold 2010- 2013
- Telemarksforskning: Reisen til Indre Østfold – Presentasjon av et scenarieprosjekt
- Telemarksforskning: Aktivitetsbarometeret 2011
- Østlandsforskning: Indre Skandinavia i et Florida-perspektiv (ØF-notat nr 01/2012)
- KS: Inspirasjonshefte om kommunale planstrategier





**SAK: VALG AV NY REPRESENTANT TIL STYRET I  
VORTUNGSVEIEN**

<b>Behandlende organ:</b>	<b>Møtedato</b>	<b>Sak nr.</b>	<b>Ark.nr.</b>
Formannskapet	18.04.13	19/13	038
Kommunestyret	18.04.13	19/13	038

Saksbehandler: Anne Kirsti Johnsen

**1. HVA SAKEN GJELDER:**

Valg av nytt styremedlem til styret i Vortungsveien.

**2. RÅDMANNENS FORSLAG TIL VEDTAK:**

1. Det velges nytt styremedlem til Vortungsveiens styre i stedet for leder av utvalg for Utvikling.
2. Kjell Ove Burås velges som styremedlem til Vortungsveien.

**3. FORMANNSKAPETS INNSTILLING:**

**4. SAKENS FAKTA:**

Det er ønskelig med bytte av styremedlem i styret for Vortungsveien, da det er behov for skogfaglig kompetanse i styret. Skogsbrukssjef Burås er forespurt og kan ta oppgaven. Kommunens nåværende styremedlem har stilt sin plass til disposisjon.

**5. RÅDMANNENS VURDERING:**

Det anbefales at skogbrukssjefen velges som nytt styremedlem til Vortungsveien.

**6. AKTUELLE VEDLEGG:**

**7. UTSKRIFT SENDT:**



**SAK: KVARTALSRAPPORT PÅ HANDLINGSPLAN OG  
REGNSKAP 1.KVARTAL 2013**

<b>Behandlende organ:</b>	<b>Møtedato</b>	<b>Sak nr.</b>	<b>Ark. nr.</b>
Formannskapet	18.04.13	20/13	210
Kommunestyret	18.04.13	20/13	210

Saksbehandler: Anne Kirsti Johnsen

**1. HVA SAKEN GJELDER:**

Rapportering på handlingsplan og regnskap 2013, 1.kvartal.

**2. RÅDMANNENS FORSLAG TIL INNSTILLING:**

Rapportering på drift og regnskap for 1.kvartal 2013 tas til orientering.

**3. VEDTAK:**

**3.1 FORMANNSKAPETS INNSTILLING TIL KOMMUNESTYRET:**

**4. SAKENS FAKTA:**

Denne saken er den første av tre rapporteringer på handlingsplan og budsjett for 2013, i tillegg til årsmeldingen (rapporteringsdato 31.desember). Kvartalsrapportene fra tjenestene behandles i utvalgene.

**Sykefraværet**

Sykefraværet for 2012 kom ned i 5,0 %, noe som er svært gledelig. Tallene for 1.kvartal er ikke klare, men for årets to første måneder var sykefraværet 4,3 %, og det ser ut til at den positive tendensen fortsetter.

Det arbeides godt med forebygging og oppfølging av sykemeldte i den enkelte tjeneste. Både bedriftshelsetjenesten og Navs Arbeidslivssenter gir god hjelp i arbeidet.

### Økonomisk situasjon pr 31.3.13

	Regnskap 2013	Budsjett 2013	i %	Regnskap 2012 1.kv
Skatt på inntekt og formue	2 088	16 393	13	1 704
Rammetilskudd	10 041	33 225	30	10 000
Andre generelle statstilskudd	10			11
Rentekompensasjon				
<b>Sum frie disponible inntekter</b>	<b>12 140</b>	<b>49 618</b>	<b>24</b>	<b>11 717</b>
Renteinntekter og utbytte	12	1820		16
Renteutgifter provisjoner og andre finansutgifter	157	975	16	108
Avdrag på lån	233	1 160		412
<b>Netto finansinntekter/-utgifter</b>	<b>-378</b>	<b>-315</b>		<b>-504</b>
Til bundne avsetninger				
Til ubundne avsetninger		260		
Bruk av tidl regnsk.m. mindreforbruk		7		
Bruk av ubundne avsetninger		760		
Bruk av bundne avsetninger		120		50
<b>Netto avsetninger</b>		<b>613</b>		<b>50</b>
Overført til investeringsbudsjettet		124		
<b>Sum</b>	<b>11 761</b>	<b>49 792</b>		<b>11 262</b>
Sum forbruk drift				

Skatteinngangen for januar og februar er registrert og er som budsjettet, og 22,5 % høyere enn samme periode i fjor. Skatteinngangen ligger på 92,7 % av landsgjennomsnittet. Det er kun Askim av Østfoldkommunene som ligger høyere. For en kommune med få innbyggere gir enkeltpersoners skatteevne relativt store utslag på tallene. Inntektsutjevningen blir lavere enn hittil i fjor fordi skatteinngangen har økt. Skatt og nettoinntektsutjevning ligger på 95,8 % av landsgjennomsnittet, kun to østfoldkommuner ligger høyere. Rammetilskudd som forventet.

Det er budsjettet med 975 000 i renteutgifter, tilsvarende 4 %. Det er grunn til å tro at dette er tilstrekkelig ifht forventet renteutvikling.

### Driftsregnskapet pr 31.3.13

Drift	Regnskap	Budsjett	% forbruk	Regnskap 2012
Lønn	7 734	27 237	28	7 322
Sosiale utgifter	2 089	9 119	23	1 965
Tjenestekjøp	2 987	19 074	16	3 791
Overføringer	1 753	4 554	38	1 859
Avskrivninger		1 640		
<b>Sum utgifter</b>	<b>14 564</b>	<b>61 624</b>	<b>24</b>	<b>14 938</b>
Brukerbetalinger	376	2 820	13	530
Salg/leie inntekter	1 046	4 464	23	1 002
Overføringsinntekter	509	2 908	17	697
Rammetilskudd	10 041	33 225	30	10 000
Skatt	2 088	16 393	13	1 704
<b>Sum inntekter</b>	<b>14 064</b>	<b>59 810</b>	<b>23</b>	<b>13 936</b>
<b>Brutto dr.res</b>	<b>-500</b>	<b>-1 814</b>		<b>-1 000</b>

Lønnsutgiftene ligger på normalforbruket. Alle ledige stillinger vurderes i ledergruppen før evt. utlysning.

Det vises til eventuelle kommentarer under tjenestenes drift. Med bakgrunn i siste års forbruk vil det i helse- og omsorgstjenestene bli foretatt en gjennomgang av alle utgifter for å finne mulig innsparingspotensial.

#### Investeringsbudsjettet for 2013

Investeringsbudsjett	2013
IT satsning	500
Låneopptak Startlån	300
Avdrag startlån	230
<i>Sum Sentraladministrasjonen</i>	<i>1030</i>
Brannalarm skole	320
Bjørkelangen skole	300
Tilbygg barnehage	324
<i>Sum Oppvekst</i>	<i>944</i>
Øyeblikkelig ø-hjelpstilbud døgn	100
<i>Sum Helse og omsorg</i>	<i>100</i>
Tinghuset	350
<i>Sum Kultur</i>	<i>350</i>
Sentrumspan	200
Gang- og sykkelvei	3800
Veiskilt	300
Kloakk	500
Balløkke Haukenes-feltet	300
Utleieleiligheter	3000
Brannutstyr	100
Opparbeidelse industritomt	500
Påbygg renseanlegg	100
<i>Sum Utvikling</i>	<i>8800</i>
<b>Sum investeringer i anleggsmidler</b>	<b>11224</b>

Disse prosjektene er påbegynt, men det har ikke påløpt større kostnader ennå:

- Elektronisk meldingsutveksling
- Fibertilknytning
- Brannalarm skole
- Tilbygg barnehage
- Tinghuset
- Gang- og sykkelvei
- Veiskilt
- Kloakk
- Ball-løkke
- Utleieleiligheter

#### 5. RÅDMANNENS VURDERING:

Den økonomiske situasjonen er under kontroll, men det vil bli foretatt en totalgjennomgang av utgiftene i helse- og omsorg for å finne kostnadsreducerende tiltak.



Det er ikke oppstått uforutsette utgifter av betydning. I tjenestene arbeides det målrettet mot vedtatte mål for kommunen som helhet og den enkelte tjeneste. Finanssiden er i tråd med budsjett.

#### **6. AKTUELLE VEDLEGG**

Rapportering på Handlingsplan og budsjett fra kommunens tjenestesteder.

#### **7.UTSKRIFT:**

## Rapport 1.kvartal 2013

### Seksjon: Sentraladministrasjonen

#### 1. Beskrivelse av seksjonen pr 31.3.13:

Årsverk	Antall ansatte
4,6	5

- Økonomi og regnskap
- Lønn og personalkontor
- Sentralbord og informasjonstjenester
- Støtte og stabsfunksjoner for politikere, styrer, råd og utvalg, samt administrasjon inkl IT og arkiv
- Saksutredning
- Overformynderi
- Næringsutvikling
- Bolyst
- Rådmann

#### 2. Økonomisk situasjon pr 31.3.13:

	Regnskap 2013	Budsjett 2013	Forbruk i %
Brutto utgift	1 363	9 010	15
-Brutto inntekt	-29	-250	12
<i>Netto</i>	1 334	8 760	15

*Tall i hele 1000*

#### 3. Kommentarer til økonomiske avvik

Forbruket er ca kr 400 000 lavere enn for samme periode i fjor, det har sammenheng med at en del faste IT utgifter ikke er belastet ennå.

#### 4. Statusrapport drift:

Årsregnskap er overlevert revisor for revidering sammen med rådmannens årsberetning. Fellesarkiv er opprettet. Opplæring ifht elektronisk sak- og arkivsystem er påbegynt, systemet tas i bruk 8.april. Det er avholdt politiråd og SLT-møte.

#### 5. Rapportering på mål og tiltak:

	Status
<b>Mål</b>	<b>Rømskog kommune har god økonomiforvaltning og -styring</b>
<b>Delmål</b>	Nettodriftsresultat er høyere enn 3 % av driftsinntektene
	Plassert overskuddslikviditet skal gi konkurransedyktig avkastning innenfor de krav til likviditet og risiko som er nedfelt i finansreglementet
	Lånte midler skal gi lavest mulig totalkostnad innenfor de krav til refinansieringsrisiko, renterisiko og forutsigbarhet som er vedtatt i finansreglementet
	Langsiktige finansielle aktiva skal gi en god langsiktig avkastning til akseptabel risiko som over tid bidrar til å gi kommunens innbyggere et best mulig tjenestetilbud
<b>Tiltak</b>	Nettolånegjeld pr innbygger reduseres
	Ingen låncopptak i

		2013
	Økonomirapportering fra tjenesteledere til rådmann annenhver måned	Gjennomført mars
	Kvartalsvis rapportering på handlingsplan og budsjett til kommunestyret	
	Alle regnskapsfrister holdes	
	Det arbeides målrettet for å innfordre og redusere skatterestansen	
	Det gjennomføres arbeidsgiverkontroll hos 5 % av de næringsdrivende	
<b>Mål</b>	<b>Kommunens administrasjon er effektiv</b>	
Tiltak	Politiske saker sendes ut minst 1 uke før møtet	Gjennomført hittil
	Protokoll fra politiske møter foreligger innen 3 virkedager	2 avvik
	Utredning, saksforberedelse og bistand til politisk nivå	Gjennomført hittil
	Vi tilrettelegger for god personalpolitikk og ivaretagelse av kommunens medarbeidere	Valgt nytt hovedverneombud
	Det gjennomføres medarbeiderundersøkelse som viser resultater på nivå med 2011 undersøkelsen	Planlegging startet
	Medarbeiderne medvirker gjennom AMU, tillitsvalgte og personalmøter	1 AMU-møte holdt
	Vi forebygger slik at sykefraværet fortsatt er under 6 %	Påbegynt
	Vi bruker bedriftshelsetjenesten aktivt	Ny aktivitetsplan
	Etiske refleksjoner er tema på personalmøtene	
	Vi utvikler eierskapsstrategi for Rømskog kommune	
	Rømskog kommunes IT-strategi utarbeides	Påbegynt
	<a href="http://www.romskog.kommune.no">www.romskog.kommune.no</a> , Rømsjingen og Grenseavisa gir oppdatert informasjon om kommunen	Gjennomført hittil
	Valg 2013 gjennomføres med tidligste resultat	Opplæring startet
	Intern informasjon og fellesdokumenter legges på intranett	Gjennomført
	Ta i bruk programvare for elektroniske timelister	Høsten
	Ta i bruk fibertilkobling for internett	Prosess startet
<b>Mål</b>	<b>Rømskog er en dyktig og attraktiv samarbeidspartner for nabokommunene</b>	
Tiltak	Oppdatert internkontrollsystem tas i bruk	Gjennomført
<b>Mål</b>	<b>Det etableres minst tre nye ikke-kommunale arbeidsplasser i nye virksomheter</b>	
Tiltak	Næringsfondet gir støtte til nyetableringer	Midler utlyst
	Nyetablerere og næringsdrivende får nødvendig råd og veiledning	Tatt initiativ til Næringsforum
	Næringsstomtene markedsføres	Avventer svar fra Normeka AS
	Det utarbeides kommunikasjonsstrategi for kommunen	Gjennomført
	Ordfører besøker en bedrift annenhver uke	Gjennomført, Grensemessa er under planlegging
<b>Mål</b>	<b>Netto tilflytting av minst tre barnefamilier</b>	
Tiltak	Bolystprosjektet profilerer Rømskog som god bokommune	Innflyttertreff holdt, en familie tilflyttet
	Gratis barnevogn til alle førstefødte som blir født på Rømskog	

## Rapport 1.kvartal 2013

### Seksjon: Oppvekst

#### 1. Beskrivelse av seksjonen:

Årsverk	Antall ansatte	
0,95	2	Oppvekstleder
6,65	11	Rømskog barnehage
9,69	14	Rømskog skole/SFO
0	0	Voksenopplæring

- Administrasjon
- Barnehage
- Barneskole
- Ungdomstrinn
- Skoleskyss
- Skolefritidsordning
- Voksenopplæring

#### 2. Økonomisk situasjon pr 31.3.13:

Seksjon/område:	Regnskap 2013	Budsjett 2013	Forbruk i %
Brutto utgift	3 457	14 326	24
Brutto inntekt	- 317	- 1 307	24
<i>Netto</i>	3 140	13 019	24

*Tall i hele 1000*

#### 3. Kommentarer til økonomiske avvik

Et totalforbruk på 24 % er i tråd med antall måneder som har gått. Det er imidlertid verdt å merke seg at ingen store regninger som PPT eller ungdomstrinn er betalt. Det er et overforbruk på vikarer/ekstrahjelp – noe som i hovedsak skyldes at korttidsfraværet har økt noe, og at det er fattet enkeltvedtak som medfører økte utgifter. Det er også flere barnehageplasser i drift enn det som var forutsatt da budsjettet for 2013 ble utarbeidet. Det gjør barnehagen mer sårbar for fravær hos personalet.

#### 4. Statusrapport drift:

Skole, SFO og barnehage satser videre på "Hjertevekst". Det var planlagt felles foreldre- og personalmøte med foredrag/konsulent, men på grunn av sykdom måtte dette utsettes inntil videre. Skolen har jobbet med kompetanse på analysering av ulike kartleggingsprøver, kompetanse utenfra (PPT) er benyttet. Skolen er med i felles skoleprosjekt i Indre Østfold. Målet er å bedre resultatene på Nasjonale prøver der elevene i Østfold generelt skårer lavt.

Det har vært henvendelse til Aurskog-Høland om man i framtiden skal kjøpe elevplasser eller være medeier i Bjørkelangen skole. Nærmere svar får vi til høsten.

Barnehagen har tatt inn flere barn. 31.12.12 var det 29,4 barnehageplasser fordelt på 31 barn – 31.03.13 var det 35,1 plasser fordelt på 35 barn. SFO har 15 brukere. Det viser seg at hovedopptaket (1. april) i både SFO og barnehage ikke lenger har noen betydning i Rømskog,

dette året hadde vi 1 søker til barnehageplass og ingen til SFO! Det er søkere hele året, så barnehage/SFOplass på dagen er tydeligvis noe innbyggerne er inneforstått med. Det gir noen utfordringer i forhold til planlegging og bemanning.

Barnehagen er med i det interkommunale satsningsområdet "Innertiern" i samarbeid med Høgskolen i Østfold; "de minste barna i barnehagen". Rømskog er også representert i arbeidsgruppa.

## 5. Rapportering på mål og tiltak:

<b>Mål</b>	<b>Barn og unge skal være i god fysisk form</b>	
Tiltak	Barnehagen har fagområde "Kropp, bevegelse og helse" som tema i årsplanen for 2013	Gjennomført
	Skogen, gymsalen og uteområdene brukes jevnlig	Pågår
	Alle barneskoleelever har tilbud om organisert fysisk aktivitet hver dag	Pågår
	Det arrangeres balldager, sykkel dager, skidager osv	Er i gang
	Prinsipper for sunt kosthold i skolens følges	Pågår
	Barnehagen har fokus på sunne matvaner med frukt og grønt, grove kornprodukter og minimalt med sukker	Kontinuerlig
	Barnehagebarn og skoleelever får gratis melk og frukt/grønt hver dag	Gjennomført
<b>Mål</b>	<b>Vi skal bidra til å bygge gode holdninger</b>	
Tiltak	Prosjekt "Hjertevekst" videreføres i barnehage og skole	Gjennomført
	Vi formidler gode grunnverdier og lærer barna god folkeskikk	Kontinuerlig
	Vi er gode rollemodeller	Pågår
	Vi inkluderer innflyttede familier ved blant annet å invitere til "Hentekaffe" i barnehage og SFO	Ikke vært gjennomført hittil i år
	Brukerundersøkelser for skolen følges opp	pågår
	Vi inviterer til sommerfest, avslutninger og arrangementer	Gjennomføres etter plan
	Vi arbeider for å bedre holdninger til skole og lekser blant elever og foresatte	Pågår
	Vi arbeider for å redusere elevfravær som ikke skyldes sykdom	Pågår
	Vi arbeider for å øke deltagelsen på foreldremøter	Pågår
<b>Mål</b>	<b>Vi skal legge til rette for bedriftsetableringer og bosetting</b>	
Tiltak	Vi gir tilbud om SFO- og barnehageplass på dagen	Gjennomføres
	Barnehage og SFO gir tilbud om mange ulike plasstyper, turnusplasser og kjøp av ekstradager	Gjennomføres
<b>Mål</b>	<b>Vi bidrar til at Rømskog er kjent som en kulturkommune</b>	
Tiltak	Barn og unge er aktive brukere av biblioteket	Pågår
	Skolen har egen plan for Kulturell skolesekk som bl.a. omhandler gamle håndverkstradisjoner og steder i nærmiljøet.	Ikke påbegynt ennå
	Elevene ved Rømskog skole arrangerer pensjonistfest	Gjennomføres i desember
	Barnehagen arrangerer utstilling av egne arbeider	Ikke påbegynt ennå
<b>Mål</b>	<b>Vi er lydhøre overfor barn og unge</b>	
Tiltak	Vi har barnesamtaler, elevsamtaler, barnemøter, elevråd og	Pågår

	elevundersøkelser	
	Vi fanger opp barns ønsker i det daglige	Pågår
<b>Mål</b>	<b>Barn og unge har trygge oppvekstvilkår</b>	
Tiltak	Vi har rikelig og god bemanning over sentrale normer	Skolen har bra lærertetthet – SFO god bemanning – i barnehagen begynner det å fylle seg opp
	Det er tett og godt samarbeid mellom barnehage, skole og SFO	Pågår
	Elevene lærer om trafikksikkerhet	Pågår i noen grad, mer er planlagt
<b>Mål</b>	<b>Vi er ressursbevisst tilbyder av helhetlig grunnopplæring</b>	
Tiltak	Vi har plan for hvilken kompetanse barna skal ha ved overgangen fra barnehage til skole	Gjennomført
	Vi har kvalifisert personale i alle stillinger	Gjennomført
	Vi tilbyr leksehjelp	Gjennomført
	Vi har god pedagogtetthet	Gjennomført
	Barnehagen har oppdatert kompetanse, basert på de nyeste forskningsresultatene for barn fra 0-3 år ved deltagelse i Innertiern	Pågår
	Vi benytter moderne teknologi i undervisningen	Pågår
	Interkommunalt samarbeid om ungdomstrinnet	Pågår
	Vi har planer for gode overganger	Gjennomført
	Alle barn/elever får utfordringer og bistand tilpasset sitt nivå	Pågår
	Leirskoletur for 6. og 7.klasse	Gjennomført
<b>Mål</b>	<b>Vi er blant de beste</b>	
Tiltak	Resultatene på nasjonale prøver er over landsgjennomsnittet	Unntatt offentlighet
	Elevene trener bevisst på nasjonale prøver	Skal gjennomføres
	Skolen opparbeider kartleggings- og analysekompetanse for å vurdere og følge opp elevresultatene	Gjennomført/pågår
	Spesialundervisning og logopedtjenester gis etter anbefaling fra PPT	Gjennomføres
	Innhente og samarbeide om analyse av elevresultatene på ungdomstrinnet	Innhenting gjennomført
	Vi har fokus på fagområdene i barnehagen i årsplanen	Pågår
	IKT-utstyr suppleres og holdes oppdatert	Pågår
	Barnehagen er med i ”Tidlig innsats” – et prosjekt sammen med Marker – der det jobbes tverrfaglig for å fange opp vansker og sette inn tiltak tidlig	Tiltak starter opp i mai

## Rapport 1.kvartal 2013

Seksjon: Helse og omsorg

### 1. Beskrivelse av seksjonen/området pr 31.03.13:

Årsverk	Antall ansatte	Antall brukere
24	44	17 beboere - 39 hjemmeboende

- Miljørettet helsevern
- Helsesøstertjenesten
- Jordmortjenesten
- Legetjenesten med kommunelegeordning, fastlegeordning, LV sentral, Legevaktsentral og Nødnett
- Fysioterapitjenesten
- Psykisk helsevern
- Institusjon for heldøgns omsorg og pleie
- Dagaktivitetstilbud
- Hjemmesykepleie, hjemmehjelp, ambulering vaktmester, matombringning og trygghetsalarmer
- Korttidslager for hjelpemidler og søknader til NAV – hjelpemiddelsentralen for langtidsbruk
- Forebyggende folkehelse
- TT-kort og parkeringsbevis

### 2. Økonomisk situasjon pr.31.03.2013

Seksjon/område	Regnskap 2013	Budsjett 2013	Forbruk i %
Brutto utgift	5.641	20.770	27
-Brutto inntekt	-564	- 4.790	12
<i>Netto</i>	5.077	15.980	32

### 3. Kommentarer til økonomiske avvik

Vi ligger noe over der vi bør være i utgifter og noe lavere på inntekter. Noen utgifter kommer tidlig på året som forsikringer, og i tillegg har vi gått til anskaffelse av ny bekkenspyler til kr. 55.000. Den gamle ble det så store reparasjoner på, og tilslutt var den ikke forsvarlig å bruke lenger, da den ikke vasket reint nok. Energi er en større utgift i vinter, da det har vært kulde over det normale.

Vikarbudsjetten på eldresenteret er fortsatt høyt. Årsaken er at vikarer i jula blir belastet året etter, i tillegg har vi hatt mye korttidsfravær og 5 av de ansatte med hel/delvis sykemelding. Vi har stabile arbeidstakere, mange har jobbet her en årrekke og slitasjer, sykdom og alder gjør seg gjeldende. Vi er bevisst på at vikarbruken ligger høyt og tilstreber å ikke bruke vikar, men det er kun på dagvakter enn kan vurdere dette. Alle ubekvemme vakter må dekkes, da grunnbemanningen er satt så lavt at her er det ikke noe å spare.

Vi har en lærling i helsefagarbeidet som begynte i september 2012. Når hun blir trygg og godt nok kjent kan vi forsvare å ikke sette inn vikar når hun er på jobb.

En ansatt har fått innvilget funksjonsassistent i 40 % som bli lønnet på fast lønn på eldresenteret. I etterkant får vi refusjon fra NAV hjelpemiddelsentralen, derfor fast lønn på eldresenteret over budsjett.

På eldresenteret har vi hatt bruk av fysioterapeut over det normale, da vi har hatt pasienter med store rehabiliteringsbehov.

#### 4. Statusrapport drift

Administrasjonen har hatt en ledersamling med rådmannen og prosjektleder fra samhandlingsprosjektet, noe som var nyttig. Særlig var det viktig å se på de administrative oppgavene innen helse og omsorg, da vi har gjort en rokkering og fått avdelingskoordinator over i en avdelingssykepleier stilling på 4 dager per uke, hun jobber nå ikke helg men dagtid på hverdag, da det er størst behov for ledelse. I tillegg er Notus turnusplan tatt i bruk ved oppstart av ny turnus fra 15.03.13. En stor og krevende jobb som vil lette arbeidet med arbeidslister og etter hvert timelister når vi får det på plass til høsten.

Det gamle badet er påbegynt oppussing til å bli medisinerom, noe som vil lette arbeidet rundt medisiner, og avvik på medisiner vil trolig gå ned.

Arkivrydding, både i fjernarkiv og forberedelse til ESA 8 har tatt mye tid.

Psykiatritjenesten er uten psykiatrisk sykepleier, stillingen er utlyst 3 ganger uten å få søkere. Psykiatrisk hjelpepleier jobber ca. 25 % med psykiatri og får veiledning av ass. helse- og omsorgsleder. Vi har sendt en forespørsel til Aurskog- Høland om kjøp av tjenester, avventer svar.

Påsken ble en utfordring for eldresenteret og hjemmesykepleien, da det ble utbrudd av smittsom omgangssyke. 10 av beboerne ved eldresenteret, alle beboere i omsorgsboligen, 1 pasient i hjemmesykepleien og 19 av de ansatte ble syke. Kommunelegen og ledelse ved sykehjemmet satte inn tiltak for å hindre videre smitte og det er rapportert til fylkesmann og folkehelseinstituttet. Dette innebærer at vikarbudsjetten for påsken blir skyhøyt, da personalet måtte være hjemme i 48 timers karantene.

#### 5. Rapportering på mål og tiltak

Mål	Det legges til rette for god folkehelse for Rømskogs innbyggere og gjennomføring av samhandlingsreformen	Status
Tiltak	Kjøp av spesialisthelsetjenester fra helseforetakene	Kommunen har tatt imot alle utskrivningsklare pasienter. Rapporten fra samhandlingsprosjektet for Aurskog-Høland og Rømskog er vedtatt.
	Utarbeide oversikt over befolkningens helsetilstand	
	Kostholds- og livsstil veiledning til barn, ungdom og gravide	Utføres fortløpende ved helsestasjon og jordmor
	Frisklivstiltak for hele befolkningen og deltakelse i Partnerskap for folkehelse – Østfoldhelse	Samarbeidet med Østfoldhelse pågår
	Mestringsprogram for brukere	Ikke påbegynt
	Innvilge kjøp av hjemmelaget, sunn mat til hjemmeboende, i tillegg til beboerne på eldresenteret. Frivillige pensjonister kjører ut maten	Vi trenger flere frivillige som kan kjøre ut mat



	Fallforebyggende arbeid blant hjemmeboende eldre Stimulere til økt innsats fra frivillige til forebyggende folkehelse	Ikke påbegynt
Mål	<b>Kommunen skal sørge for nødvendig helse- og omsorgstjeneste for alle som bor eller midlertidig oppholder seg i kommunen</b> <b>Rømskog kommune har god økonomiforvaltning og – styring</b> <b>Rømskog kommune har en effektiv tjenesteyting i alle sektorer</b>	
Tiltak	Utarbeide Omsorgsplan 2015	Demensplan er vedtatt som er en delplan
	Iverksette tiltak fra demensplanen	Det søkes om midler fra staten til dagaktivitet for hjemmeboende eldre
	Miljøtekniske tjenester kjøpes via interkommunale ordninger	
	Yte helsesøstertjenester til barn og unge i tråd med veileder for helsestasjon og skolehelsetjenesten	Pågår
	Jordmortjenester ytes til gravide	Pågår
	Internkontrollsystemet og kvalitetssystemet skal oppdateres	Påbegynt
	Notus turnusplan tas i bruk	Er tatt i bruk
	Avtale med fastlege skal sikre legetjenester til innbyggerne	Gjennomført
	Interkommunal avtale om LV-sentral og legevaksordning skal sikre akuttelegetjenester	Gjennomført
	Driftstilskuddsavtale med fysioterapeut skal sikre innbyggerne fysioterapitjenester	Gjennomført
	Psykisk helsevern til kommunens innbyggere	Flere som trenger bistand og vi mangler psyk.sykepleier
	Kommunens psykososiale kriseteam skal yte bistand og evt. henvise videre de som er rammet av krise og sorg	Ikke vært spesielle behov inntil i år.
	Tilby sykepleie til hjemmeboende som trenger det for å kunne bli boende eget hjem	Pågår, noe reduksjon i antall pasienter
	Vi tildeler trygghetsalarmer for å skape en tryggere tilværelse for de som ønsker å bo hjemme	Pågår
	Økt behov for avlastning for hjemmeboende psykisk utviklingshemmede	Behovet er imøtekommet
	Leasingbil til bruk på kvelder og helger for ansatte i omsorgsboligene, og dagtid i hjemmetjenesten	Bil er leaset og tatt i bruk i Boveiledertjenesten
	<b>Opprette 20 % psykiatrisk sykepleierstilling for barn og unge</b>	Utlyst flere ganger men uten søkere

<b>Mål</b>	<b>Kommunen skal tilby sykehjemsplass eller bolig med heldøgns omsorg og pleie til de som har behov</b> <b>Kommunen skal ta imot alle utskrivningsklare pasienter</b>	
Tiltak	Drift av 17 plasser på Rømskog eldrecenter	Alle i bruk
	Tilby avlastning og korttidsopphold til de som trenger det for å kunne bli boende eget hjem	For tiden 2 korttidsplasser
	Tilby dagopphold ved eldrecenteret til hjemmeboende demente	Pågår på mandager
	Tilby dementenes pårørende veiledning og pårørendeforening i samarbeid med andre kommuner	Ikke påbegynt med andre kommuner
	Effektivt bruk av korttidsplasser til avlastning, opptrening og rehabilitering for å hindre unødige innleggelses og kunne ta imot utskrivningsklare pasienter fra helseforetakene	
	Sykehusets ambulante team benyttes ved behov	Er benyttet til undervisning og veiledning
<b>Mål</b>	<b>Den enkelte ansatte er den viktigste ressurs for Rømskog eldrecenter som tjenesteyter for beboerne</b>	
Tiltak	God oppfølging av de ansatte med tilrettelegging og klare ansvarsforhold	Med økt ledelse på dagtid vil det bli lettere å følge opp den enkelte ansatte
	Sørge for kvalifisert og nok personalet til en hver tid	Vikarmidlene brukes her
	Gjennomføre kompetansekartlegging og kompetansehevede tiltak i tråd med kompetanseplanen	Pågår
	Bruke hjelpemidler slik at en forebygger og hindrer skade hos medarbeiderne	Pågår, alle ansatte har eget ansvar
<b>Mål</b>	<b>Kommunen skal sørge for hjelp til dem som ikke kan dra omsorg for seg selv</b>	
Tiltak	Tildele omsorgsbolig, trygdebolig eller praktisk bistand ved behov	Det er gjort en rokkering på sykehjemsplass og trygdeleilighet
	Gi råd og veiledning, samt informasjon om aktuelle hjelpeordninger	Pågår
	Tildele hjelpemidler ved kort- og langvarige behov	Pågår

## Rapport 1. kvartal 2013

### Seksjon: Barnevern

#### 1. Beskrivelse av seksjonen:

Årsverk	Antall ansatte	
Til sammen: 5,1	6	Rømskog kjøper 0,4 stilling av Marker kommune

- Arbeide forebyggende
- Vurdere meldinger samt gjennomføre undersøkelser i henhold til barnevernsloven
- Fatte vedtak om barnevernstiltak
- Følge opp tiltaksplaner
- Følge opp eventuelle fosterhjem
- Samarbeide med andre instanser

#### 2. Økonomisk situasjon pr 31.3.13:

Seksjon/område	Regnskap 2013	Budsjett 2013	Forbruk i %
Brutto utgift	14	385	4
-Brutto inntekt	2	8	25
<i>Netto</i>	12	377	3

*Tall i hele 1000*

#### 3. Kommentarer til økonomiske avvik

Det er kun ført utgifter til drift og tiltak.

#### 4. Statusrapport drift:

Vi har søkt Fylkesmannen om midler til kompetanseheving og tiltakskonsulent. Saksbehandlerstillingene (1,5) fra foregående år blir videreført. 1,3 av disse er besatt. For inneværende år har vi fått 0,5 stilling til tiltakskonsulent. Det søkes midler om kompetanseheving i familieterapi og barnesamtaler.

#### 5. Rapportering på mål og tiltak:

		Resultat
<b>Mål</b>	<b>Arbeide forebyggende</b>	
Tiltak	Ressursteamet "Felles barn" veileder tjenester og familier. PPT, skole, helsestasjon og barnehage deltar.	Teamet møtes jevnlig.
	Delta på foreldremøter og informere om barneverntjenesten	Ikke gjennomført
<b>Mål</b>	<b>Vurdere bekymringsmeldinger innen 1 uke og gjennomføre undersøkelser innen 3 mnd</b>	Alle frister holdt.
Tiltak	Barnevernstjenesten har minimum ett drøftingsmøte i uka hvor meldinger og undersøkelser vurderes og drøftes.	Gjennomført
	Ansattes kompetanse utvikles gjennom kursdeltakelse og evt spesialiseringer.	Leder har vært på 1 kurs
<b>Mål</b>	<b>Barnevernet skal være lett tilgjengelige for barn, unge og foreldre, samarbeidspartnere og andre</b>	

Tiltak	Kontaktinformasjon på nettet er alltid oppdatert. Samarbeidspartnere skal møte barneverntjenesten fysisk og kjenne til hvordan barnevernstjenesten jobber. Saker skal kunne drøftes anonymt med barneverntjenesten.	Gjennomført
	Indre Østfold barnevernvakt tar imot henvendelser og yter hjelp ved akuttbehov utenom kontortiden.	Ingen utrykning.
<b>Mål</b>	<b>Det skal iverksettes virksomme hjelpetiltak for de barn og unge som trenger bistand, og alle tiltaksplaner skal følges opp</b>	
Tiltak	Det fattes vedtak om hjelpetiltak og utarbeides tiltaksplaner som følges opp og evalueres	Situasjonen stabil når det gjelder meldinger og antall hjelpetiltak . Ingen omsorgsovertagelser.
	Deltakelse i interkommunalt prosjekt i Indre Østfold for å vurdere behov for felles tiltak	Er underveis og skal være ferdig ved årsskiftet. Det er skal konkludere med en anbefaling om en samarbeidsmodell som både skal effektivisere og forenkle driften, samt at kostnadsnivået skal ned.

## Rapport 1. kvartal 2013

### Seksjon: NAV

#### 1. Beskrivelse av seksjonen:

Årsverk	Antall ansatte	
0,4		Kjøper 0,4 årsv. av NAV Marker.

#### 2. Økonomisk situasjon pr 31.03.13

	Regnskap	Budsjett 2012	Forbruk i %
Brutto utgift	405	1 734	23
Brutto inntekt	-7	-52	13
<i>Netto</i>	398	1 682	24

Tall i hele 1000

#### 3. Kommentarer til økonomiske avvik

Med lik budsjettbelastning hele året skulle regnskapet ved utgangen av 1.kvartal vist 25 %. Regnskapet viser et forbruk på 24 %. Vi ligger derfor greit an budsjettmessig. Sammenligner vi med samme tidspunkt i fjor derimot, så ser vi en negativ utvikling. Vi har brukt 41.000 kroner mer i år enn ved utgangen av første kvartal 2012. Det er i hovedsak økte utgifter til økonomisk sosialhjelp som årsaken til dette.

#### 4. Statusrapport drift:

Driften av kontoret går greit. Vi ser en økning av antall sosialhjelpsmottakere, og vi jobber aktivt for å finne løsninger for disse brukerne slik at de kan bli selvforsørget. Vi har nå, sammen med Marker kommune, ansatt gjeldsrådgiver ved NAV-kontoret. Vi ser at dette er et tilbud som brukerne etterspør, da antall gjeldssaker øker.

#### 5. Rapportering på mål og tiltak

		Status
<b>Mål</b>	<b>Råd, veiledning og annet sosialt forebyggende arbeid</b>	
	Kjøre kompetent saksbehandlerhjelp fra NAV Marker	Pågår
<b>Mål</b>	<b>Videreføre kvalifiseringsprogrammet</b>	
	Få inn en bruker på kvalifiseringsprogram hele året	Pågår
<b>Mål</b>	<b>Sørge for at innbyggerne har midler til livsopphold</b>	
	Økonomisk sosialhjelp ytes etter gjeldende regelverk og veiledende satser	Pågår
<b>Mål</b>	<b>Ta hånd om edruskapsvern i kommunen</b>	
	Utarbeide handlingsplan for rusarbeidet	Pågår
	Utføre skjenkekontroll	Pågår
<b>Mål</b>	<b>Sørge for nødvendig avlastning av barn/familier</b>	
	Kjøre tjenester av private avlastningsfamilier	Ingen aktuelle nå
<b>Mål</b>	<b>Gi sysselsettingstilbud til brukere som har behov for varig tilrettelagt arbeid</b>	
	Kjøre plasser ved ASVO Bjørkelangen og Neverstua	Pågår
	Sørge for transport til og fra tiltaket	Pågår
<b>Mål</b>	<b>Gi gjeldsrådgivning</b>	
	Ansette gjeldsrådgiver sammen med Marker kommune	Startet opp i februar

## Rapport 1.kvartal 2013

### Seksjon: Kultur

#### 1. Beskrivelse av seksjonen/området:

Årsverk	Antall ansatte
2.3	7

#### 2. Økonomisk situasjon pr 31.3.2013:

Seksjon/område	Regnskap	Budsjett 2013	Forbruk i %
Brutto utgift	498	2 009	25
Brutto inntekt	4	- 135	3
<i>Netto</i>	494	1 854	27

*Tall i hele 1000*

#### 3. Kommentarer til økonomiske avvik

Forbruket ligger innenfor normalområdet. Inntektene er lave, de kommer inn senere i året..

#### 4. Statusrapport drift:

Oppgavene har fordelt seg på flere områder. Vi har hatt team-møter hvor vi er begynt å legge opp planer for skoleåret 2013/14 i kulturskolen, og igangsette noen "kulturkvelder" på biblioteket, samt se på hvilke behov fritidsklubben kan dekke fra høsten 2013. Kulturleder har vært på flere møter med kolleger i Indre Østfold og kolleger i grensekommunene. Et konkret fellesprosjekt er skilting av to turstier og noen severdigheter i kommunene. Det er begynt samtaler rundt kulturstien langs Tukku-elva, og de første planer er lagt for Ball-løkka på Haukenesfeltet. Kulturleder har hatt møte med lag og foreninger, temaet "rekruttering" vil bli fulgt opp i et neste møte. Kulturleder har også hatt møter i Kørrenstyret hvor opprydding var hovedtema.

#### 5. Rapportering på mål og tiltak

<b>Mål</b>	<b>Kommunen bidrar til å bygge gode holdninger</b>	
<b>Tiltak</b>	Holdningsskapende arbeid skal bidra til at brukerne opplever samhold og blir verdsatt	
	Fritidsklubben deltar i internasjonalt arbeid gjennom kontakt med vennskapskommunen i Latvia	Det er ikke planlagt noe tur til Latvia i år.
<b>Mål</b>	<b>Kommunen lytter til barn og unge</b>	
<b>Tiltak</b>	Ungdomsrådet behandler saker relatert til barn / ungdom og forvalter midler til tiltak	Det er avholdt ett møte. Fritidstilbud for ungdomskolelever var tema, samt "samkjøringsprosjekt". Blir fulgt opp.
	Kommunal fritidsklubb for barn og unge drives med brukermedvirkning	Rutinene i klubben er noe endret: Tilbud en gang i uken samt fredagsklubber for ulike aldersgrupper.

	Barne- og ungdomsfestival arrangeres i samarbeid med lag og foreninger	Er allerede under planlegging
<b>Mål</b>	<b>Rømskog kulturskole skal gi elevene opplæring som utvikler deres evner innen musikk og andre kunstneriske uttrykksformer og fremmer glede i skapende virksomhet</b>	
	Kulturskolen gir et variert tilbud til minst 25 % av barn og unge på Rømskog	3 kurs blir gitt ukentlig. Et samarbeidsprosjekt planlegges for høsten 13.
	Ungdommens kulturmonstring arrangeres	1 deltaker som går direkte til fylkesmonstringen.
<b>Mål</b>	<b>Rømskog er en effektiv tilrettelegger for bosetting av barnefamilier</b>	
Tiltak	Kulturtjenestene skal delta i Bolystprosjektet	Deltar i forbindelse med Tukku-elva.
<b>Mål</b>	<b>Bygdeboka og kulturstedet Kurøen utnyttes aktivt til å styrke bygdas identitet</b>	
Tiltak	Tinghuset oppgraderes	Ferdigstilles slutten av mai 2013.
	Det settes opp huske for små barn og sommergalleri vurderes på Kurøen	
	Samarbeidet med Kurøens venner videreutvikles	Et møte avholdt, tema: Opprydding i de gamle maskinene. Ta vare på en del verktøy, samt gi tekstiler inne i Hovedhuset et vinteropplag.
	Kurøen holder åpent i sommersesongen, og koordinator tilrettelegger og støtter frivillige foreningers aktiviteter/utsalg og tilrettelegger for privatutleie	Er under planlegging og forberedelse
	Bygdeboka markedsføres og selges	Blir ferdig i vårhalvåret.
<b>Mål</b>	<b>Rømskogs bygdekultur er preget av samhold og tilhørighet</b>	
Tiltak	Det gjennomføres kulturtreff og trivselstiltak i kommunal regi	Et møte med lag og foreninger holdt. Oppfølgingsmøte til høsten.
	Bygdekinoen har forestilling hver måned, med unntak av sommerferien	Går sin gang.
	Ungdommens kulturpris deles ut 17.mai	Sak i OPPOM 18.4.
	Kommunehytta opprustes for bruk	Under planlegging
<b>Mål</b>	<b>Vi bidrar til at Rømskog er kjent som en kulturkommune</b>	
Tiltak	Kommunens idretts- og kulturanlegg skiltes fra fv 21	Ivaretas i skiltprosjektet
	Plan for idrett og friluftsliv rulleres	Er påbegynt
	Det utarbeides Kulturminneplan	
	Biblioteket ligger på utlånstoppen i Norge	
	Arbeidet med opprettelse av kultursti langs Tukun-elva	Er påbegynt

	videreføres	
	Trosterud Skolemuseum skal brukes til kulturarrangement og tilby omvisning på forespørsel	
	Det gis støtte til lag og foreninger	Sak i OPPOM 18.4
	Bidra til vellykket Grensemesse	Deltar i planlegging og gjennomføring
	Det utarbeides plan for kommunens Frivillighetspolitikk	I samarbeid med Folkehelsekoordinator
	Vurdere behovet for Frivillighetsentral på Rømskog	Vurderes i forbindelse med Plan for Folkehelse og frivillighet
	Delta i planleggingen av jubileet Østfold 2014	
	Idrettsanlegget holdes i stand	
	Det utarbeides oversikt over muligheter for jakt- og fiskekort	
	Det ytes tilskudd til Den norske kirke og andre trossamfunn	Utbetalt



## Rapport 1. kvartal 2013

### Seksjon: Utvikling

#### 1. Beskrivelse av seksjonen:

Årsverk	Antall ansatte	Antall brukere
5	8	

Tall pr 31.3.13

- Teknisk drift
- Vedlikehold og tilsyn av kommunale bygninger
- Utleie av kommunale boliger
- LMN-kontor
- Plan- og bygningsloven
- Oppmåling
- Kloakk og avløp
- Renovasjon
- Brann og feiervesen
- Kommunale veier
- Vaktmestertjenester og renhold
- Viltnevd
- Beredskap

#### 2. Økonomisk situasjon pr 31.03.13

	Regnskap	Budsjett 2013	Forbruk i %
Brutto utgift	1 604	10 679	15
Brutto inntekt	-814	- 4 672	17
Netto	790	6 007	13

Tall i hele 1000

#### 3. Kommentarer til økonomiske avvik

Ingen avvik så langt.

#### 4. Statusrapport drift:

Arbeidet med brannalarm skole og tilbygg barnehage er i gang. Konsulent er leid inn for å lage dokumentasjon og tegninger for anbud.

Anbud for utbedringer på tinghuset er utført. Entreprenør er valgt og arbeidet vi starte opp i begynnelsen av april. Arbeidet skal være ferdig til 1. juni.

Veglys Steinbyfeltet/Skurås og Haukenesfeltet. Konsulent er engasjert for utarbeidelse av dokumentasjon og tegninger til anbud. Målet er at veglyset skal være ferdig montert til 1. oktober.

Hovedplan for vann og avløp. Driftsassistansen er i gang med arbeidet. Konsulent har vært på befaring ved rensesanlegget for utarbeidelse av tilstandsrapport. Arbeidet med planen vil ikke avsluttes før ved årsskiftet.

Driftsassistansen vil på et senere stadium legge frem en plan for arbeidet for politikerne. Det er for tiden noen utfordringer ved rensesanlegget pga av slitt utstyr.

Gang- og sykkel vegdokumentasjon og kart er nå klare for å gjennomføre ervervelse av grunn. Mangler tilbakemelding fra vegvesenet på hvor mye av det elektriske som skal legges ned i bakken og plassering av lysmaster. Etter flere purringer venter vi fortsatt på dette. Er nå lovet svar i løpet av de to første ukene i april.

Arbeidsgruppa, to fra Historielaget og to fra administrasjonen, har laget forslag til navn på 55 veier i kommunen. Disse legges frem til politisk behandling 18. april, med forslag om at disse legges ut til høring. Høringsperioden skal være minimum to måneder.

#### 5. Mål og tiltak innenfor ramme:

Mål	Vi bidrar til god forvaltning og effektiv administrasjon	Resultat
Tiltak	Interkommunalt renovasjonssamarbeid (for eksempel med ROAF) kartlegges. Det vil gi en større miljøfaktor og en bredere avfallsinnsamling	Kartlegging er i gang
	Alle byggesaker skal behandles innen for gitt behandlingstid	Kontinuerlig
	Kommunens bygg og anlegg skal vedlikeholdes i tråd med plan for vedlikehold	Kontinuerlig
	Tinghuset utbedres	Entreprenør er valgt, arbeidet skal være ferdig til 1/6-2013
	Lekeskur for barnehagen bygges	Planleggingsarbeidet er igangsatt
	Det foretas hogst i kommuneskogen i tråd med skogbruksplanen	Ikke utført
	Ekstern bistand til gjennomføring av prosjekter	Engasjert konsulent for prosjektene på barnehage, skole og Tinghuset.
	Bygge tilbygg på rensesanlegg for kjemikalier	Vil avvete tilbygget til etter at hovedplan vann og avløp er ferdig
	Finansieringsbidrag prosjektering Bjørkelangen skole	
	Finansieringsbidrag prosjektering lokalmedisinsk senter	
	Opparbeidelse av industritomt	Avventer svar fra Normeka AS
<b>Mål</b>	<b>Trafikksikkerheten økes</b>	
Tiltak	Trafikksikkerhetsplanen vedtas	Gjennomført
	Brøttumfeltet selges, det investeres i og reguleres inn ball-løkke	Forhandlinger med kjøper er i gang
	Gang- og sykkelveien åpnes	Ervervelse av grunn skal foretas i april
	Det utarbeides sentrumsplan	Ikke påbegynt
	Oppgrusing av kommunale veier.	Ikke påbegynt
	Veglys Steinbyfeltet og Haukenesfeltet	Konsulent er

		engasjert
<b>Mål</b>	<b>Medarbeiderne ivaretas</b>	
Tiltak	Gjennomføre og følge opp medarbeidersamtale med de ansatte	Ikke utført
<b>Mål</b>	<b>Risiko- og sårbarhetsanalyse og beredskapsplaner er oppdatert</b>	
Tiltak	Gjennomføres i samarbeidsprosjektet med Marker og Aremark	Avsluttes i løpet av 2013
<b>Mål</b>	<b>Ha god viltforvaltning</b>	
Tiltak	Viltnemda legger til rette for grunneierne slik, at det kan utøves en god viltforvaltning. Vurdere å åpne for jakt på flere arter gjennom kommunal forskrift.	Kontinuerlig
	Kommunal målsetning for hjorteviltforvaltning	Laget ny målsetning for 2013-2015 sammen med Aremark og Marker
<b>Mål</b>	<b>Lokal brannberedskap opprettholdes</b>	
Tiltak	Vedlikehold av reservestyrken og investering i utstyr	Utstyr er ikke kjøpt inn ennå
	Opprettholde drift av Linnekleppen og brannflyordningen	Kontinuerlig
	Ny brannalarm i skolen installeres	Konsulent er engasjert
<b>Mål</b>	<b>Alle veier får navn</b>	
Tiltak	Forslag til vegnavn legges frem til politisk behandling.	Forslag til veinavn fremmes som sak politisk dag, for så å legge navnene ut på høring
<b>Mål</b>	<b>Vannkvaliteten skal være tilfredsstillende kravene i Vanddirektivet</b>	
Tiltak	Vannkvaliteten i Rømsjøen kartlegges.	Kontinuerlig
	Kommunen veileder de private vannverkene	Kontinuerlig
<b>Mål</b>	<b>Sanering av avløp for å bidra til bedre miljøvern</b>	
Tiltak	Plan for vann og avløp utarbeides	Arbeid er i gang
<b>Mål</b>	<b>Følge opp målene i Energi- og klimaplan</b>	
Tiltak	Vurdere "drop-soner" for kjøring av barn min. 300-500 meter fra skolen	Ikke utført
	Det avsettes kr. 20,- pr innbygger til klimatiltak.	Ikke utført
	Påvirke fylkeskommunen til å legge bedre til rette for kollektivtransport.	Kontinuerlig
Tiltak	Planlegging av overgang fra oljefyring til miljøvennlig brensel fra 2016	Ikke påbegynt
	Informere om kommunens miljøarbeid	Kontinuerlig
	Kommunehytta oppgraderes	Utsettes til 2014
<b>Mål</b>	<b>Netto tilflytting av minst tre barnefamilier</b>	
Tiltak	Det legges til rette for bygging av 6 leiligheter på Skuråsfeltet, kjøp av 3 leiligheter	Byggesøknad fra SOBBL behandles på politisk dag
	Boligtomtene markedsføres	Avventer omregulering



## RØMSKOG KOMMUNE

### **SAK:        OPPRETTELSE AV FELLEES POLITIRÅD – MARKER OG RØMSKOG KOMMUNER**

<b>Behandler organ:</b>	<b>Møtedato</b>	<b>Sak nr.</b>	<b>Ark.nr.</b>
Formannskapet	18.04.13	18/13	F40
Kommunestyret	18.04.13	21/13	F40

Saksbehandler: Anne Kirsti Johnsen

#### **1. HVA SAKEN GJELDER:**

Etablering av felles politiråd med Marker kommune.

#### **2. RÅDMANNENS FORSLAG TIL VEDTAK:**

1. Det etableres felles politiråd med Marker kommune fra 1.6.13
2. Vedtaket forutsetter likelydende vedtak i Marker kommune.

#### **3. FORMANNSKAPETS INNSTILLING:**

#### **4. SAKENS FAKTA:**

I 2007 ble det besluttet at alle kommuner skal ha et politiråd. Politirådet er et samarbeidsorgan som skal styre det kriminalitetsforebyggende arbeidet. Politirådet består av lensmannen, ordfører og rådmann. I politirådet kan kommunen komme med innspill til politiets prioriteringer og planlegging, og politiet kan komme med innspill til kommunenes prioriteringer og planer. I tillegg til politiråd har den enkelte kommune et SLT-team (samordning av lokale kriminalitetsforebyggende arbeid) som består av tjenester til barn og unge og politiet. SLT-teamet arbeider kun ifht barn og unge, og skal bestå som lokalt team.

Lensmannen ønsker at Marker og Rømskog har felles politiråd fordi vi har et tett samarbeid, og er preget av likhet i befolkningsstruktur, geografi og kriminalitetsutfordringer som grensekommuner. Kommunene har hatt ett fellesmøte med politiet hvor saken ble drøftet.

#### **5. RÅDMANNENS VURDERING:**

Det anbefales at det opprettes felles politiråd med Marker. Kommunene har mange likhetstrekk og felles utfordringer, og et felles politiråd vil være en styrke for Rømskog i arbeidet for å forebygge kriminalitet.

#### **6. AKTUELLE VEDLEGG (ligger i saksmappa):**

Brev fra Politiet 12.3.13

#### **7. UTSKRIFT SENDT:**