



RØMSKOG KOMMUNE

INNKALLING

Til

Kommunestyremøte

Det innkalles til kommunestyremøte på Kommunehuset **torsdag 13. desember kl. 19.00.**
Møtet starter med informasjon om leilighetsbygging fra Sarpsborg og Omegn Boligbyggelag (SOBBL)

Til behandling:

- | | |
|-------------|--|
| K-SAK 63/12 | ØKONOMIPLAN 2013-2016 OG BUDSJETT 2013 |
| K-SAK 64/12 | MØTEPLAN 1. HALVÅR 2013 |
| K-SAK 65/12 | REVIDERING AV ANSETTELSES- OG ARBEIDSREGLEMENTET |
| K-SAK 66/12 | DEMENSPLAN |
| K-SAK 67/12 | PLAN FOR FORVALTNINGSREVISJON 2013-2014 |
| K-SAK 68/12 | HØRINGSUTTALELSE TIL ENDRINGER I OPPLÆRINGSLOV OG PRIVATSKOLELOV |
| K-SAK 69/12 | VEDRØRENDE BAGATELLMESSIG STØTTE TIL OMBYGGING AV TØRNBYBUTIKKEN |

Forfall meldes kommuneadministrasjonen snarest.

Kl. 17.00 inviteres kommunestyremedlemmene, utvalgsmedlemmene og tjenestelederne til julemiddag i festsalen i Kulturhuset. På grunn av serveringen er det fint om de som ikke kan komme gir beskjed til sentralbordet innen 10.12.12.

Rømskog, 06.12.12


Kari Pettersen
ordfører

Anne Kirsti Johnsen
rådmann

**SAK: ØKONOMIPLAN 2013 – 2016 OG BUDSJETT 2013**

Behandelnde organ:	Møtedato	Sak nr.	Ark. nr.
Formannskapet	19.11.12	63/12	102
Utvalg for utvikling	29.11.12	16/12	102
Utvalg for oppvekst og omsorg	29.11.12	23/12	102
Eldrerådet	5.12.12	04/12	102
Ungdomsrådet	6.12.12	14/12	102
Kommunestyret	13.12.12	63/12	102

Saksbehandler: Anne Kirsti Johnsen

1. HVA SAKEN GJELDER:

Økonomiplan 2013 -2016 og budsjett for 2013.

2. RÅDMANNENS FORSLAG TIL INNSTILLING:

I DRIFTSBUDSJETT 2013

1)Skjema 1 A med noter vedtas som Rømskog kommunes driftsbudsjett for 2013 med kr 48 912 000 til fordeling drift:

Budsjettskjema 1A drift

	Regnskap 2011	Budsjett 2012	Budsjett 2013
Skatt på inntekt og formue	13826	15049	16393
Ordinært rammetilskudd	31895	32470	33225
Skatt på eiendom	0	0	0
Andre direkte eller indirekte skatter	0	0	0
Andre generelle statstilskudd	497	0	0
Sum frie disponible inntekter	46218	47519	49618
Renteinntekter og utbytte	3480	1820	1820
Gevinst finansielle instrumenter (omløpsmidler)	0	0	0
Renteutg.,provisjoner og andre fin.utg.	865	1020	975
Tap finansielle instrumenter (omløpsmidler)	0	0	0
Avdrag på lån	1174	1175	1160
Netto finansinnt./utg.	1441	-375	-315
Til dekning av tidligere regnsk.m. merforbruk	0	0	0
Til ubundne avsetninger	3453	2269	260

Til bundne avsetninger	272	7	7
Bruk av tidligere regnks.m. mindreforbruk	2173	2269	0
Bruk av ubundne avsetninger	525	706	0
Bruk av bundne avsetninger	463	0	0
Netto avsetninger	-564	699	-267
Overført til investeringsbudsjettet	269	115	124
Til fordeling drift	46826	47728	48912
Sum fordelt til drift (fra skjema 1B)	44557	47720	48912
Mer/mindreforbruk	2 269	0	0

Noter til driftsbudsjettet:

1) Skatteinntektene bygger på KS' prognosemodell og er for Rømskog kommune anslått til 16 393 000 kroner i 2013, inkludert inntektsutjevning. Siden vi ikke kjenner de endelige skatteinntektene for 2013 før i januar 2014, er det gjort et anslag på hvor store skatteinntektene for 2013 vil være. I anslaget er det tatt utgangspunkt i nivået på skatteinntektene i 2011. Det er forutsatt en lik skattevekst per innbygger, med fordeling som i 2011.

2) Forventet utbytte fra Østfold Energi As er kr 1 060 000

3) Avsetning renter Næringsfond kr 7000

2) Budsjettskjema 1B Økonomiske rammer 2013 vedtas:

Budsjettskjema 1B Økonomiske rammer 2013

	Ramme 2012	Regnskap 2011	Ramme 2013
Sentraladm	7 961	6 905	8 760 ¹⁾
Oppvekst	12 265	12 341	12 899
Helse omsorg	16 549	16 549	16 809
Barnevern	520 ²⁾	520	377
Kultur	2 467 ³⁾	2 001	1 874
NAV	1 589	1 589	1 682 ⁴⁾
Utvikling	5 217	5 217	5 317
Kirke/tro	1 160	1 160	1 194
Sum	47 728	46 282	48 912

3) For 2013 fastsettes slik skatteprosent:

Inntekt	11,60%
Formue	10,- o/oo

- 5) Kommunens tapsfond er på kr 113.171 og utgjør ca. 5% av utestående videre utlån. Dette anses tilstrekkelig.
- 6) Rømskog kommune opptar startlån i Husbanken på kr. 300.000,-.
- 7) Prisene på kommunale avgifter og tjenester økes som vist i vedlagte prislister

II INVESTERINGSBUDSJETT 2013:

- 1) Skjema 2A og 2B vedtas som Rømskog kommunes investeringsbudsjett 2013 med kr 10 124 000 til investering i anleggsmidler

Budsjettskjema 2A investering	Regnskap 2011	Budsjett 2012	Budsjett 2013
Investeringer i anleggsmidler	3.423.284	6.035.000	9.594.000
Utlån og forskutteringer	333.974	300.000	300.000
Avdrag på lån	210.080	230.000	230.000
Avsetninger	0	0	0
Årets finansierungsbehov	3.967.338	6.565.000	10.124.000
Finansiert slik:			
Bruk av lånemidler	-219.999	-300.000	-300.000
Inntekter fra salg av anleggsmidler	-451.307	0	-1.000.000
Tilskudd til investeringer	-736.000	0	-300.000
Mottatte avdrag på utlån og refusjoner	-120.601	-1.547.000	-239.000
Andre inntekter	0	0	0
Sum ekstern finansiering	-1.527.907	-1.847.000	-1.839.000
Overført fra driftsbudsjettet	-269.269	-115.000	-124.000
Bruk av avsetninger	-2.170.160	-4.603.000	-8.161.000
Sum finansiering	-3.967.338	-6.565.000	-10.124.000
Udekket/udisponert			0

Budsjettskjema 2B investering	Budsjett
IT satsning	500
Låneopptak Startlån	300
Avdrag startlån	230
<i>Sum Sentraladministrasjonen</i>	<i>1 030</i>
Brannalarm skole	320
Bjørkelangen skole	300
Tilbygg barnehage	324
<i>Sum Oppvekst</i>	<i>624</i>
Øyeblikkelig ø-hjelpstilbud døgn	100
<i>Sum Helse og omsorg</i>	<i>100</i>
Tinghuset	350
<i>Sum Kultur</i>	<i>350</i>
Sentrumsplan	200
Gang- og sykkelvei	3 800
Veiskilt	300
Kloakk	500
Balløkke Haukenes-feltet	300
Utleieleiligheter	2 000
Brannutstyr	100
Opparbeidelse industritomt	500
<i>Sum Utvikling</i>	<i>7 700</i>
Sum investeringer i anleggsmidler	10 124

III ØKONOMIPLAN 2013 – 2016

1) Skjema 1A drift og 2A investering vedtas som kommunens økonomiplan 2013 – 2016:

Budsjettskjema 1A drift

	Budsjett 2013	Budsjett 2014	Budsjett 2015	Budsjett 2016
Skatt på inntekt og formue	16393	16393	16393	16393
Ordinært rammetilskudd	33225	33225	33225	33225
Skatt på eiendom	0	0	0	0
Andre direkte eller indirekte skatter	0	0	0	0
Andre generelle statstilskudd	0	0	0	0
Sum frie disponible inntekter	49618	49618	49618	49618
Renteinntekter og utbytte	1820	1820	1820	1820
Gevinst finansielle instrumenter (omløpsmidler)	0	0	0	0
Renteutg.,provisjoner og andre fin.utg.	975	975	975	975
Tap finansielle instrumenter (omløpsmidler)	0	0	0	0

Avdrag på lån	1160	1160	1160	1160
Netto finansinnt./utg.	-315	-315	-315	-315
Til dekning av tidligere regnsk.m. merforbruk	0	0	0	0
Til ubundne avsetninger	260	526	792	1060
Til bundne avsetninger	7	7	7	7
Bruk av tidligere regnsk.m. mindreforbruk	0	0	0	0
Bruk av ubundne avsetninger	0	0	0	0
Bruk av bundne avsetninger	0	0	0	0
Netto avsetninger	-267	-533	-799	-1067
Overført til investeringsbudsjettet	124	124	124	124
Til fordeling drift	48912	48646	48380	48112
Sum fordelt til drift (fra skjema 1B)	48912	48646	48380	48112
Mer/mindreforbruk	0	0	0	0

Budsjettskjema 2A

<i>Investeringsbudsjett</i>	<i>Budsjett 2013</i>	<i>Budsjett 2014</i>	<i>Budsjett 2015</i>	<i>Budsjett 2016</i>
<i>Investeringer i anleggsmidler</i>	9 594		7 150	
<i>Utlån og forskutteringer</i>	300	300	300	300
<i>Avdrag på lån</i>	230	230	230	230
<i>Avsetninger</i>	0	0	0	
<i>Årets fin.behov</i>	10 124	9 030	7 680	530
<i>Finansiert slik:</i>				
<i>Bruk av lånemidler</i>	-300	-5 100	-300	-300
<i>Inntekter fra salg av anleggsmidler</i>	-1 000	0	0	
<i>Tilskudd til investeringer</i>	-300	0	0	
<i>Mottatte avdrag på utlån og refusjoner</i>	-239	-1 615	-1 445	-230
<i>Andre inntekter</i>	0	0	0	0
<i>Sum ekstern fin</i>	-1 839	-6 715	-1 745	-530
<i>Overført fra driftsbudsjettet</i>	-124	-124	-124	0
<i>Bruk av avsetninger</i>	-8 161	-2 191	-5 811	0
<i>Sum finansiering</i>	-10 124	-9 030	-7 680	-530

2) Skjema 1B drift og 2B investering vedtas som kommunens økonomiplan 2013 – 2016:

Budsjettskjema 1B Drift

Nettorammer	2013	2014	2015	2016
Sentrale styringsorganer	8 760	8 494	8 228	7960
Oppvekst	12 899	12 899	12 899	12 899
Helse- og omsorg	16 809	16 809	16 809	16 809
Barnevern	377	377	377	377
NAV	1 682	1 682	1 682	1 682
Utvikling	5 317	5 317	5 317	5 317
Kirke og kultur	3 068	3 068	3 068	3 068
Momskomp investering inntektsføres i drift, totalt	0	0	0	0
Sum nettorammer	48 912	48 646	48 380	48 112

Budsjettskjema 2B

	Investeringsbudsjett 2013 – 2016	2013	2014	2015	2016	SUM
a	IT satsning	500				500
b	Låneopptak Startlån	300	300	300	300	1200
c	Avdrag startlån	230	230	230	230	920
	<i>Sum Sentraladministrasjonen</i>	<i>1030</i>	<i>530</i>	<i>530</i>	<i>530</i>	<i>2620</i>
d	Brannalarm skole	320				320
e	Sprinkling skole			650		650
f	Bjørkelangen skole	300	6000			6300
g	Tilbygg barnehage	324				324
	<i>Sum Oppvekst</i>	<i>624</i>	<i>6000</i>	<i>650</i>		<i>7594</i>
h	Øyeblikkelig ø-hjelpstilbud døgn	100		6.000		6100
	<i>Sum Helse og omsorg</i>	<i>100</i>		<i>6.000</i>		<i>6100</i>
i	Tinghuset	350				350
	<i>Sum Kultur</i>	<i>350</i>				<i>350</i>
j	Sentrumsplan	200				200
k	Gang- og sykkelvei	3800				3800
l	Veiskilt	300				300
m	Biofyring		1.500			1500
n	Kloakk	500	1.000	500		2000
o	Balløkke Haukenes-feltet	300				300
p	Utleieleiligheter	2000				2000
q	Brannutstyr	100				100
r	Opparbeidelse industritomt	500				500
	<i>Sum Utvikling</i>	<i>7700</i>	<i>2500</i>	<i>500</i>		<i>10700</i>
	Sum investeringer i anleggsmidler	10124	9030	7680	530	27364

IV FULLMAKTER 2013:

- 1) Rådmannen gis fullmakt til å oppta lån i samsvar med investeringsbudsjettet og til å undertegne lånedokumentene.
- 2) Rådmannen får fullmakt til å foreta nødvendige endringer i drifts- og investeringsbudsjettet, og mellom drifts- og investeringsbudsjettet i den grad det er nødvendig for å bringe budsjettene i samsvar med regnskapsforskriftene.

3. VEDTAK:

3.1: FORMANNSKAPETS BEHANDLING:

Forslag fra Ap, Krf, Frp og Sp ble enstemmig vedtatt:

UTVIKLING:

Kommunen gir fullmakt til kjøp av inntil 3 boenheter.

Dersom byggelånsbank eller husbanken (v/konverteringen) krever garantier for usolgte boliger er Rømskog kommune positive til å stille nødvendig garanti.

Prosjektet vil dermed kunne forvente en rask oppstart.

Utleieleiligheter økes til 3 mill

Disposisjonsfond:

Budsjettet for utvikling (teknisk) foreslås økt til 500 000 til kjøp av prosjektbistand slik at de vedtatte prosjektene kan bli gjennomført.

Vedlikeholdsfond:

Påbygg renseanlegg (for kjemikalier)	100 000
Grusing av kommunale veier	360 000

HELSE OG OMSORG

Vi ber rådmannen finne dekning:

Leasingbil	40 000
------------	--------

Investeringsbudsjett 2014

Sprinkling av kirken	610 000
Dekkes av disposisjonsfond.	

Økte utleiepriser

Spisesal og salong innenbygds	2 000
Spisesal og salong utenbygds	3 000

Formannskapetets innstilling til kommunestyret:

I DRIFTSBUDSJETT 2013

1)Skjema 1 A med noter vedtas som Rømskog kommunes driftsbudsjett for 2013 med kr 49 672 000 til fordeling drift:

Budsjettskjema 1A drift

	Regnskap	Budsjett	Budsjett
	2011	2012	2013
Skatt på inntekt og formue	13826	15049	16393
Ordinært rammetilskudd	31895	32470	33225
Skatt på eiendom	0	0	0
Andre direkte eller indirekte skatter	0	0	0
Andre generelle statstilskudd	497	0	0
Sum frie disponible inntekter	46218	47519	49618
Renteinntekter og utbytte	3480	1820	1820
Gevinst finansielle instrumenter (omløpsmidler)	0	0	0
Renteutg.,provisjoner og andre fin.utg.	865	1020	975
Tap finansielle instrumenter (omløpsmidler)	0	0	0
Avdrag på lån	1174	1175	1160
Netto finansinnt./utg.	1441	-375	-315
Til dekning av tidligere regnsk.m. merforbruk	0	0	0
Til ubundne avsetninger	3453	2269	260
Til bundne avsetninger	272	7	7
Bruk av tidligere regnks.m. mindreforbruk	2173	2269	0
Bruk av ubundne avsetninger	525	706	760
Bruk av bundne avsetninger	463	0	0
Netto avsetninger	-564	699	493
Overført til investeringsbudsjettet	269	115	124
Til fordeling drift	46826	47728	49672
Sum fordelt til drift (fra skjema 1B)	44557	47720	49672
Mer/mindreforbruk	2 269	0	0

Noter til driftsbudsjettet:

1)Skatteinntektene bygger på KS' prognosemodell og er for Rømskog kommune anslått til 16 393 000 kroner i 2013, inkludert inntektsutjevning.Siden vi ikke kjenner de endelige skatteinntektene for 2013 før i januar 2014, er det gjort et anslag på hvor store skatteinntektene for 2013 vil være. I anslaget er det tatt utgangspunkt i nivået på skatteinntektene i 2011. Det er forutsatt en lik skattevekst per innbygger, med fordeling som i 2011.

2)Forventet utbytte fra Østfold Energi As er kr 1 060 000

3) Avsetning renter Næringsfond kr 7000

2) Budsjettskjema 1B Økonomiske rammer 2013 vedtas:

Budsjettskjema 1B Økonomiske rammer 2013

	Ramme 2012	Regnskap 2011	Ramme 2013
Sentraladm	7 961	6 905	8 760 ¹⁾
Oppvekst	12 265	12 341	12 899
Helse omsorg	16 549	16 549	16 809
Barnevern	520 ²⁾	520	377
Kultur	2 467 ³⁾	2 001	1 874
NAV	1 589	1 589	1 682 ⁴⁾
Utvikling	5 217	5 217	6 077
Kirke/tro	1 160	1 160	1 194
Sum	47 728	46 282	49 672

3) For 2013 fastsettes slik skatteprosent:

Inntekt	11,60%
Formue	10,- o/oo

4) Kommunens tapsfond er på kr 113.171 og utgjør ca. 5 % av utestående videre utlån. Dette anses tilstrekkelig.

5) Rømskog kommune opptar startlån i Husbanken på kr. 300.000,-.

6) Prisene på kommunale avgifter og tjenester økes som vist i vedlagte prisliste med følgende endring:

Utleie spisesal og salong innenbygds	kr 2000
Utleie spisesal og salong utenbygds	kr 3000

II INVESTERINGSBUDSJETT 2013:

2) Skjema 2A og 2B vedtas som Rømskog kommunes investeringsbudsjett 2013 med kr 11 224 000 til investering i anleggsmidler

Budsjettskjema 2A investering	Regnskap 2011	Budsjett 2012	Budsjett 2013
Investeringer i anleggsmidler	3.423.284	6.035.000	10.694.000
Utlån og forskutteringer	333.974	300.000	300.000
Avdrag på lån	210.080	230.000	230.000
Avsetninger	0	0	0
Årets finansieringsbehov	3.967.338	6.565.000	11.224.000
Finansiert slik:			
Bruk av lånemidler	-219.999	-300.000	-300.000
Inntekter fra salg av anleggsmidler	-451.307	0	-1.000.000
Tilskudd til investeringer	-736.000	0	-300.000
Mottatte avdrag på utlån og refusjoner	-120.601	-1.547.000	-239.000
Andre inntekter	0	0	0
Sum ekstern finansiering	-1.527.907	-1.847.000	-1.839.000
Overført fra driftsbudsjettet	-269.269	-115.000	-124.000
Bruk av avsetninger	-2.170.160	-4.603.000	-9.261.000
Sum finansiering	-3.967.338	-6.565.000	-11.224.000
Udekket/udisponert			0

Budsjettskjema 2B investering	Budsjett
IT satsning	500
Låneopptak Startlån	300
Avdrag startlån	230
<i>Sum Sentraladministrasjonen</i>	<i>1 030</i>
Brannalarm skole	320
Bjørkelangen skole	300
Tilbygg barnehage	324
<i>Sum Oppvekst</i>	<i>624</i>
Øyeblikkelig ø-hjelpstilbud døgn	100
<i>Sum Helse og omsorg</i>	<i>100</i>
Tinghuset	350
<i>Sum Kultur</i>	<i>350</i>
Sentrumsplan	200
Gang- og sykkelvei	3 800
Veiskilt	300
Kloakk	500
Balløkke Haukenes-feltet	300
Utleieleiligheter	3 000
Brannutstyr	100
Opparbeidelse industritomt	500
Påbygg renseanlegg	100

<i>Sum Utvikling</i>	<i>8 800</i>
Sum investeringer i anleggsmidler	11 224

III ØKONOMIPLAN 2013 – 2016

3) Skjema 1A drift og 2A investering vedtas som kommunens økonomiplan 2013 – 2016:

Budsjettskjema 1A drift

	Budsjett 2013	Budsjett 2014	Budsjett 2015	Budsjett 2016
Skatt på inntekt og formue	16393	16393	16393	16393
Ordinært rammetilskudd	33225	33225	33225	33225
Skatt på eiendom	0	0	0	0
Andre direkte eller indirekte skatter	0	0	0	0
Andre generelle statstilskudd	0	0	0	0
Sum frie disponible inntekter	49618	49618	49618	49618
Renteinntekter og utbytte	1820	1820	1820	1820
Gevinst finansielle instrumenter (omløpsmidler)	0	0	0	0
Renteutg.,provisjoner og andre fin.utg.	975	975	975	975
Tap finansielle instrumenter (omløpsmidler)	0	0	0	0
Avdrag på lån	1160	1160	1160	1160
Netto finansinnt./utg.	-315	-315	-315	-315
Til dekning av tidligere regnsk.m. merforbruk	0	0	0	0
Til ubundne avsetninger	260	526	792	1060
Til bundne avsetninger	7	7	7	7
Bruk av tidligere regnks.m. mindreforbruk	0	0	0	0
Bruk av ubundne avsetninger	760	0	0	0
Bruk av bundne avsetninger	0	0	0	0
Netto avsetninger	-493	-533	-799	-1067
Overført til investeringsbudsjettet	124	124	124	124
Til fordeling drift	49672	48646	48380	48112
Sum fordelt til drift (fra skjema 1B)	49672	48646	48380	48112
Mer/mindreforbruk	0	0	0	0

Budsjettskjema 2A

<i>Investeringsbudsjett</i>	<i>Budsjett 2013</i>	<i>Budsjett 2014</i>	<i>Budsjett 2015</i>	<i>Budsjett 2016</i>
<i>Investeringer i anleggsmidler</i>	<i>10 694</i>	<i>9 110</i>	<i>7 150</i>	
<i>Utlån og forskutteringer</i>	<i>300</i>	<i>300</i>	<i>300</i>	<i>300</i>
<i>Avdrag på lån</i>	<i>230</i>	<i>230</i>	<i>230</i>	<i>230</i>
<i>Avsetninger</i>	<i>0</i>	<i>0</i>	<i>0</i>	

Årets fin.behov	11 224	9 640	7 680	530
Finansiert slik:				
Bruk av lånemidler	-300	-5 100	-300	-300
Inntekter fra salg av anleggsmidler	-1 000	0	0	
Tilskudd til investeringer	-300	0	0	
Mottatte avdrag på utlån og refusjoner	-239	-1 615	-1 445	-230
Andre inntekter	0	0	0	0
Sum ekstern fin	-1 839	-6 715	-1 745	-530
Overført fra driftsbudsjettet	-124	-124	-124	0
Bruk av avsetninger	-9 261	-2 801	-5 811	0
Sum finansiering	-11 224	-9 640	-7 680	-530

4) Skjema 1B drift og 2B investering vedtas som kommunens økonomiplan 2013 – 2016:

Budsjettskjema 1B Drift

Nettorammer	2013	2014	2015	2016
Sentrale styringsorganer	8 760	8 494	8 228	7960
Oppvekst	12 899	12 899	12 899	12 899
Helse- og omsorg	16 809	16 809	16 809	16 809
Barnevern	377	377	377	377
NAV	1 682	1 682	1 682	1 682
Utvikling	6 077	5 317	5 317	5 317
Kirke og kultur	3 068	3 068	3 068	3 068
Momskomp investering inntektsføres i drift, totalt	0	0	0	0
Sum nettorammer	49 672	48 646	48 380	49 112

Budsjettskjema 2B

	Investeringsbudsjett 2013 – 2016	2013	2014	2015	2016	SUM
a	IT satsning	500				500
b	Låneopptak Startlån	300	300	300	300	1200
c	Avdrag startlån	230	230	230	230	920
	<i>Sum Sentraladministrasjonen</i>	<i>1030</i>	<i>530</i>	<i>530</i>	<i>530</i>	2620
d	Brannalarm skole	320				320
e	Sprinkling skole			650		650
f	Bjørkelangen skole	300	6000			6300
g	Tilbygg barnehage	324				324

	<i>Sum Oppvekst</i>	624	6000	650		7594
h	Øyeblikkelig ø-hjelpstilbud døgn	100		6.000		6100
	<i>Sum Helse og omsorg</i>	100		6.000		6100
i	Tinghuset	350				350
ii	Sprinkling kirken		610			
	<i>Sum Kultur</i>	350	610			350
j	Sentrumsplan	200				200
k	Gang- og sykkelvei	3800				3800
l	Veiskilt	300				300
m	Biofyring		1.500			1500
n	Kloakk	500	1.000	500		2000
o	Balløkke Haukenes-feltet	300				300
p	Utleieleiligheter	3000				2000
q	Brannutstyr	100				100
r	Opparbeidelse industritomt	500				500
s	Påbygg renseanlegg	100				
	<i>Sum Utvikling</i>	8800	2500	500		10700
	Sum investeringer i anleggsmidler	10224	9640	7680	530	27364

IV FULLMAKTER 2013:

- 3) Rådmannen gis fullmakt til å oppta lån i samsvar med investeringsbudsjettet og til å undertegne lånedokumentene.
- 4) Rådmannen får fullmakt til å foreta nødvendige endringer i drifts- og investeringsbudsjettet, og mellom drifts- og investeringsbudsjettet i den grad det er nødvendig for å bringe budsjettene i samsvar med regnskapsforskriftene.

3.2 UTTALELSE FRA UTVALG FOR UTVIKLING

Rådmannens forslag til innstilling vedtas med følgende endringer:

Kommunen gir fullmakt til kjøp av inntil 3 boenheter.

Dersom byggelånsbank eller husbanken (v/konverteringen) krever garantier for usolgte boliger er Rømskog kommune positive til å stille nødvendig garanti.

Prosjektet vil dermed kunne forvente en rask oppstart.

Utleieleiligheter økes til 3 millioner.

Disposisjonsfond:

Budsjettet for utvikling (teknisk) foreslås økt til 500 000 til kjøp av prosjektbistand slik at de vedtatte prosjektene kan bli gjennomført.

Vedlikeholdsfond:

Påbygg renseanlegg (for kjemikalier)	100 000
Grusing av kommunale veier	360 000

Kommunale avgifter:

På side 12 i plan ligger det inne 3 % økning i inntekter, men i avsnittet under er det beskrevet at selvkost skal være øvre grense for brukerbetaling. Teknisk sjef har andre tall i sitt budsjett, og utvalget forventer at Rådmann justerer budsjett i forhold til denne endringen. Teknisk sjef bekrefter at tallene hans stemmer med rammen til Utvikling.

3.3 UTTALELSE FRA UTVALG FOR OPPVEKST OG OMSORG:

Rådmannens forslag til innstilling enstemmig vedtatt, med følgende tillegg:

Oppvekst: Leirskole og ungdomsskolen bør justeres i økonomiplanen.

5. Tiltak utenfor ramme. Punkt 1. Økes med 70.000,

Punkt 3. Økes med 50.000,- dekkes fra "øremerket fond til barnehagedrift".

Generell merknad: Utvalget opplever at handlingsplanen er vanskelig å forstå; hva som er opprinnelige forslag og hvor det er gjort endringer.

3.4 UTTALELSE FRA ELDRERÅDET:

(Møtet er 5. des. 2012)

3.5 UTTALELSE FRA UNGDOMSRÅDET:

(Møtet er 6. des. 2012)

3.6 UTTALELSE FRA RÅDET FOR MENNESKER MED NEDSATT

FUNKSJONSEVNE:

(Møtet er 13. des. 2012)

4. SAKENS FAKTA:

Rådmannen har utarbeidet utkast til økonomiplan 2013 – 2016 og budsjett for 2013 ut ifra forslag fra tjenestene og de økonomiske forutsetninger som er ligger i forslag til statsbudsjett.

5. RÅDMANNENS VURDERING:

Rådmannen vil anbefale at budsjettet for 2013 og økonomiplan for 2013- 2016 vedtas.

Budsjettet gir rom for en forsvarlig drift i perioden.

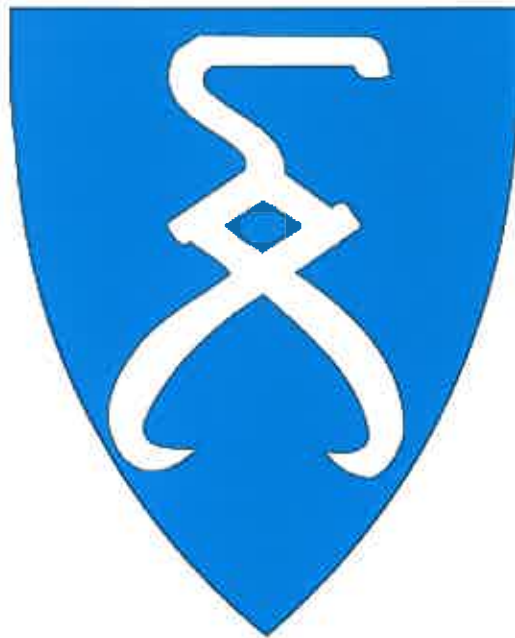
6. AKTUELLE VEDLEGG:

Rådmannens forslag til økonomiplan 2013 – 2016 og budsjett for 2013 vedlegges, samt handlingsplaner for tjenestene og forslag til prislister kommunale tjenester 2013.

7. UTSKRIFT SENDT:

ØKONOMIPLAN 2013 - 2016

HANDLINGSPLAN OG BUDSJETT 2013



Rømskog er kjent for liv og vekst

1. INNLEDNING.....	3
2. PLANVERK I RØMSKOG.....	4
3. RØMSKOG KOMMUNES HOVEDMÅL 2010 - 2015.....	6
4. ØKONOMIPLAN 2013 -2016.....	7
4.1 SENTRALE FORUTSETNINGER.....	7
4.2 UTGIFTER OG INNTEKTER I ØKONOMIPLANPERIODEN.....	8
4.3. SATSNINGSOMRÅDER.....	9
4.3.1 Befolkningsvekst og næringsutvikling.....	9
4.3.2 Bærekraftig økonomi.....	11
4.3.3 Folkehelse og samhandlingsreformen.....	15
4.3.4 Elektroniske løsninger.....	18
4.3.5 Klima og miljøtiltak.....	18
4.3.6 God personalpolitikk og internkontroll.....	19
4.4 INVESTERINGSBUDSJETT 2013-2016.....	20
5. BUDSJETT RØMSKOG KOMMUNE 2013.....	23
5.1 RESULTAT.....	24
5.2 NYE TILTAK I 2013.....	25
6. PRISER PÅ KOMMUNALE TJENESTER 2013.....	26
7. INTERKOMMUNALE LØSNINGER.....	26
8. KOMMUNENS GARANTIFORPLIKTELSER.....	26
9. AVSLUTNING.....	27

1. INNLEDNING

I et Europa i økonomisk krise er vi i Norge fortsatt nesten uberørt. Det skal god rygg til å tåle gode dager; det er nå vi må vise moderasjon. Det tar tid å endre innstillingen fra å jobbe med vekst til å arbeide med effektivisering og reduksjon i tjenestene.

Dyre lønnsoppgjør og økte pensjonskostnader innebærer at rammeoverføringer fra staten, skatt og brukerbetaling er ikke dekker utgiftene til at kommunens tjenester kan videreføres på samme nivå som i 2012. Rømskog har et visst økonomisk handlingsrom fordi kommunen har "penger på bok", men i en liten kommune som Rømskog er uforutsette utgifter en utfordring, og det er minimale reserver i driftsbudsjettet.

Det er foretatt kutt i alle tjenestene for å kunne holde rammene. Det er mulig å omstille driften og redusere kostnader uten at kvaliteten på tjenestene reduseres. Det arbeides kontinuerlig med å bruke tiden best mulig og dra mest mulig nytte av de elektroniske løsningene som innføres. I tillegg må kommunen vurdere om tjenester man ikke er pliktig å tilby kan fjernes, og kommunen kan samarbeide mer med frivillige om å få utført tjenester. En lang rekke av Rømskog kommunes oppgaver løses i samarbeid med omliggende kommuner, og flere vil det måtte bli. Innbyggerundersøkelsen 2012 viser at innbyggerne er svært godt fornøyd med Rømskog som bokommune. Brukerundersøkelsen i skolen viser tilfredse brukere.

Økonomiplan 2013 - 2016 og budsjett og handlingsplan for 2013 har følgende satsningsområder:

- Bærekraftig økonomi
- Befolkningsvekst og næringsutvikling
- Folkehelse og gjennomføring av Samhandlingsreformen
- Elektroniske løsninger
- Klima og energitiltak
- God personalpolitikk og etikk

Arbeidet med økonomiplanen, handlingsplan og budsjett er resultat av stor innsats fra alle tjenestene, og rådmannen retter en takk til alle som har bidratt!

Rømskog, 12.11.12

Anne Kirsti Johnsen - rådmann

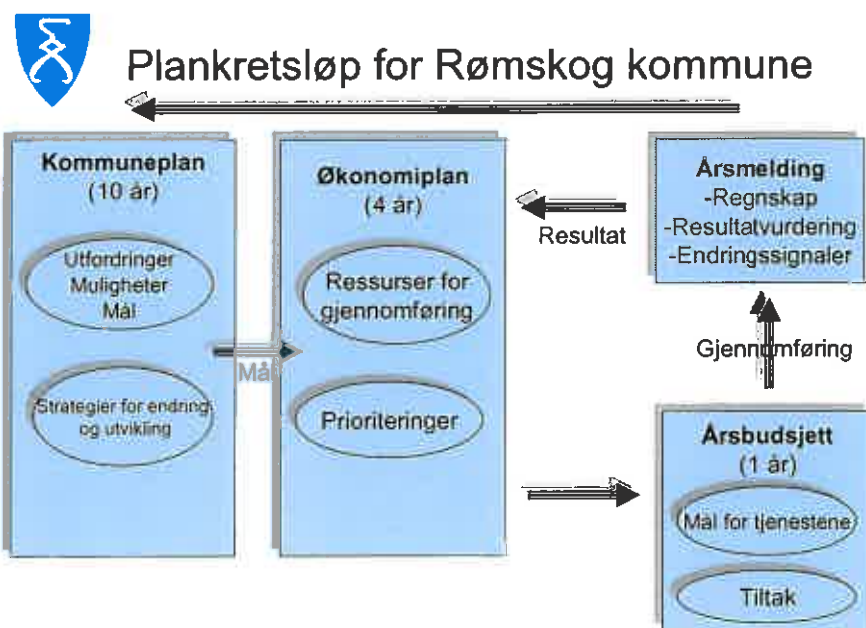
2. PLANVERKET I RØMSKOG

Arbeidet med utarbeidelse av kommunens planstrategi fullføres i 2012. Planstrategien skal vise hvilke planer kommunen har behov for å utarbeide og hvorfor disse trengs. Samfunnsdel til kommuneplanen vil bli laget i 2013. Når ny kommuneplan er vedtatt skal planens mål og virkemidler omsettes i konkrete oppgaver og tiltak i organisasjonen.

Planene er sentrale politiske dokument som legger langsiktige politiske føringer og målsetninger for Rømskogsamfunnet og kommunens virksomhet og forvaltning. Kommuneplanlegging er et viktig tverrsektorielt verktøy som kan bidra til å sette fokus på faktorer som kan virke negativt på helsen og faktorer som bidrar til å fremme befolkningens helse og trivsel. Rømskog har sine folkehelseutfordringer ifht sosiale ulikheter i helse, høyere andel av eldre over 80 år, psykisk helse og ulvefrykt, samt forebygging av sykdom og ulykker.

Økonomiplanen skal følge opp de overordnede planene ved å gi en samlet oversikt over drift og investeringer den kommende 4-årsperioden, og fastsette hva som er mulig å gjennomføre av tiltak for å oppnå de mål som er satt innenfor kommunens økonomi. Økonomiplanen skal bidra til å realisere Rømskogs visjon og mål, og den fastsetter økonomiske rammer for årsbudsjett og enhetenes handlingsplaner.

Figuren nedenfor viser dette plankretsløpet skjematisk.



I henhold til § 6 i Forskrift om årsbudsjett skal det redegjøres for de grunnleggende prinsippene kommunen benytter ved framstillingen av årsbudsjettet, herunder en beskrivelse av organiseringen av arbeidet. Gjeldende økonomiplan ble vedtatt i desember 2011. Kommunestyrets økonomiplanvedtak utgjør basis for rådmannens forslag til budsjett for 2013. I økonomiplan 2013-2016 og budsjett for 2013 legger rådmannen inn evt. endringer i tjenestenes i forhold til foregående år. Disse endringene kan være en konsekvens av tidligere politiske vedtak, behovsendringer som må følges opp eller en tilpasning til økonomiske rammer, basert på den informasjon som fremkommer i forslag til budsjett og handlingsplan fra tjenestene (se vedlegg). Budsjettet ble behandlet i formannskapet 19.11.12. Innstillingen legges ut på høring og behandles i råd og utvalg før endelig vedtak i kommunestyret 13. desember 2012.

3. RØMSKOG KOMMUNES HOVEDMÅL 2010 - 2015

Hovedprioriteter

Rømskog kommune er en målrettet og attraktiv samarbeidspartner for å

- fremme bedriftsetableringer
- tilby et unikt lærings- og utviklingsmiljø
- tiltrekke seg barnefamilier

Mål:

Bidrar til å bygge gode holdninger

Rømskogs innbyggere opplever samhold og blir verdsatt.

Læringsmiljøet i Rømskog skaper gode holdninger.

Legger til rette for bedriftsetablering og bosetting

Innen 2015 er det etablert netto minst femten nye, ikke-kommunale arbeidsplasser i nye virksomheter på Rømskog.

Rømskog er en effektiv tilrettelegger for bosetting av barnefamilier.

Årlig har Rømskog en netto tilflytting av minst tre barnefamilier.

Kjent som en kulturkommune

Rømskogs bygdekultur er preget av samhold og tilhørighet.

Bygdeboka og kulturstedet, Kurøen utnyttes aktivt til å styrke bygdas identitet.

Er lydhør overfor barn og unge

Barn og unge i Rømskog har trygge oppvekstvilkår.

Kommunen lytter til barn og unge

Er ressursbevisst tilbyder av helhetlig grunnopplæring

Har høy kvalitetsmessig standard på alle kommunens undervisningstilbud, faglig og pedagogisk.

Utnytter moderne undervisningsteknologi i undervisningen.

Hjelper elevene i grunnskolen til å bli dyktige, fortrolige og ansvarsbevisste brukere av ny informasjonsteknologi.

Er blant de beste

Rømskog kommune har god økonomiforvaltning og -styring.

Kommunens administrasjon er effektiv.

Rømskog er en dyktig og attraktiv samarbeidspartner for nabokommuner.

Rømskog kommune har et godt omsorgstilbud til de som trenger det.

Rømskog kommune har en effektiv tjenesteyting i alle sektorer

4. ØKONOMIPLAN 2013 -2016

4.1 SENTRALE FORUTSETNINGER

Økonomiplan 2013-2016, samt budsjett og handlingsplan for 2013 bygger på forutsetningene i forslag til Statsbudsjett som ble lagt frem 8.10.12.

Der foreslås følgende inntekter til Rømskog kommune:

Anslag skatteinntekter	kr 16 393 000
Anslag frie inntekter	kr 33 225 000
Totalt rammetilskudd	kr 49 618 000

De frie inntektene består av:

Innbyggertilskudd kr 21788 pr innbygger (685)	kr 14 924 000
Utgiftsutjevning	kr 12 855 000
Korr. for elever i statlig/private skole	kr 228 000
Inntektsgarantiordningen	kr - 42 000
Skjønnstilskudd	kr 100 000
Småkommunetilskudd	kr 5 161 000

For Rømskog er det en økning i frie inntekter på kr 2 099 000 fra 2012, dvs 3,2 %.

Den kommunale skatteøren for personlig skattytere foreslås ikke økt i 2013, men legges på 11,6 % som i 2012.

4.2 UTGIFTER OG INNTEKTER I ØKONOMIPLANPERIODEN

Budsjettskjema 1A drift

	Budsjett 2013	Budsjett 2014	Budsjett 2015	Budsjett 2016
Skatt på inntekt og formue	16393	16393	16393	16393
Ordinært rammetilskudd	33225	33225	33225	33225
Skatt på eiendom	0	0	0	0
Andre direkte eller indirekte skatter	0	0	0	0
Andre generelle statstilskudd	0	0	0	0
Sum frie disponible inntekter	49618	49618	49618	49618
Renteinntekter og utbytte	1820	1820	1820	1820
Gevinst finansielle instrumenter (omløpsmidler)	0	0	0	0
Renteutg.,provisjoner og andre fin.utg.	975	975	975	975
Tap finansielle instrumenter (omløpsmidler)	0	0	0	0
Avdrag på lån	1160	1160	1160	1160
Netto finansinnt./utg.	-315	-315	-315	-315
Til dekning av tidligere regnsk.m. merforbruk	0	0	0	0
Til ubundne avsetninger	260	526	792	1060
Til bundne avsetninger	7	7	7	7
Bruk av tidligere regnks.m. mindreforbruk	0	0	0	0
Bruk av ubundne avsetninger	0	0	0	0
Bruk av bundne avsetninger	0	0	0	0
Netto avsetninger	-267	-533	-799	-1067
Overført til investeringsbudsjettet	124	124	124	124
Til fordeling drift	48912	48646	48380	48112
Sum fordelt til drift (fra skjema 1B)	48912	48646	48380	48112
Mer/mindreforbruk	0	0	0	0

Budsjettskjema 1B Drift

Nettorammer	2013	2014	2015	2016
Sentrale styringsorganer	8 760	8 494	8 228	7960
Oppvekst	12 899	12 899	12 899	12 899
Helse- og omsorg	16 809	16 809	16 809	16 809
Barnevern	377	377	377	377
NAV	1 682	1 682	1 682	1 682
Utvikling	5 317	5 317	5 317	5 317
Kirke og kultur	3 068	3 068	3 068	3 068
Momskomp investering inntektsføres i drift, totalt	0	0	0	0
Sum nettorammer	48 912	48 646	48 380	48 112

4.3. SATSNINGSOMRÅDER

4.3.1 Befolkningsvekst og næringsutvikling

Rømskog trenger nye innbyggere for å opprettholde folketallet og grunnlaget for skoledrift. Målet er å øke befolkningen med tre barnefamilier pr år. Uten befolkningsvekst er ikke kommunen levedyktig på sikt. Tallene viser at befolkningen har økt svakt de siste årene.

Befolkningsutvikling

År pr 01.01.	Folkemengde	Fødselsoverskudd	Nettoinnflytting	Folketilvekst
1951	648	9	-12	-3
1960	728	3	-20	-17
1970	651	-1	3	2
1980	690	0	-3	-3
1990	653	4	-1	3
2000	674	2	5	7
2008	649	-9	31	22
2009	671	-5	22	17
2010	688	-5	-5	-10
2011	678	-3	13	10
2012	688			

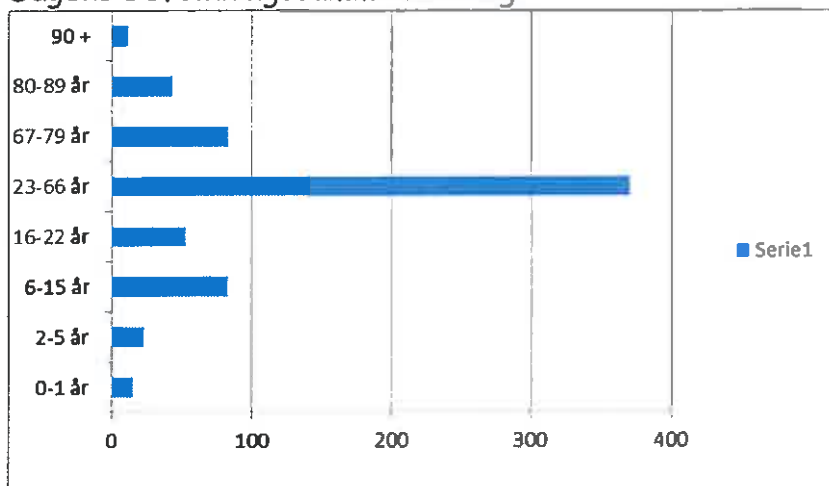
Skal kommunen nå sitt mål om økt bosetting er det nødvendig med en systematisk boligpolitikk, informasjonsarbeid, næringsutvikling og andre tiltak for økt bosetting.

Rømskog har sammen med Marker og Aremark mottatt midler fra KRD til prosjektet Bolyst som startet opp i 2011 og skal vare ut 2013. Prosjektet skal bidra til at Rømskogs innbyggere trives og blir boende her, og til at det rekrutteres nye innbyggere. I 2011 startet kommunen sitt arbeid med omdømmebygging i samarbeid med Distriktssenterets Omdømmeskole. Omdømmebygging handler om å finne Rømskogs identitet; hva er det unike ved Rømskog, hvordan vil vi at andre skal oppfatte bygda vår? Omdømmebyggingen involverer bl.a medarbeidere, innbyggere, næringsliv, lag og foreninger. En bredt sammensatt arbeidsgruppe skal utarbeide en kommunikasjonsstrategi som skal foreligge i 2013.

Boligmarkedet i kommunen er lite variert, og det er bl.a behov for sentrale, små utleieboliger. Ikke alle bygger seg en enebolig før de flytter til et nytt sted. Kommunen har utleieboliger for ungdom og personer med bistandsbehov. Sarpsborg og omegn boligbyggerlag (SOBBL) ønsker å bygge 6 småleiligheter på Skuråsfeltet, og rådmannen foreslår at det settes av midler i budsjettet til å kjøpe to av disse for videreutleie til nye innbyggere.

Næringsarbeidet har høy prioritet, og mange aktører samarbeider med kommunen om næringsutvikling. Kommunen har ett næringsfond for tilskudd og ett for utlån til nyetablerere, og nyetablerere tilbys rådgivning. Rømskogs bidrag til Utviklingsavtalen med fylkeskommunen er budsjettet med kr 150 000 pr år. Regionalpark Haldenkanalen blir en viktig arena for næringsutvikling i perioden.

Dagens Befolknings sammensetning

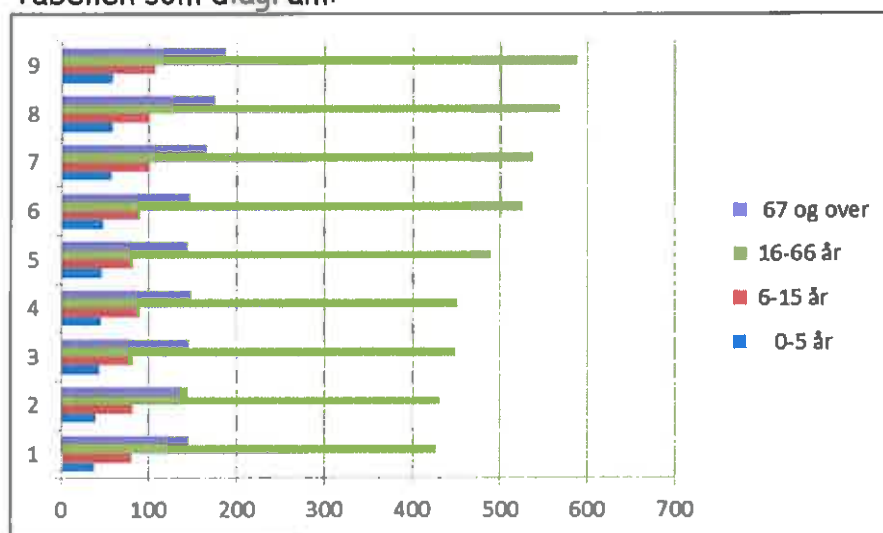


Befolkningsprognose

Middels vekst

År	0-5 år	6-15 år	16-66 år	67 og over	Sum
2013	39	80	426	146	691
2014	40	81	431	145	697
2015	44	81	448	146	719
2016	45	89	451	148	733
2020	47	82	489	145	763
2025	48	89	525	147	809
2030	57	100	537	166	860
2035	58	100	567	176	901
2040	59	107	588	187	941

Tabellen som diagram:



4.3.2 Bærekraftig økonomi

På Kommunebarometeret for økonomi ble Rømskog rangert som nr 2 av landets kommuner når det gjelder økonomi. Økonomitallene er solide. Korrigert netto driftsresultat over tid er meget bra. Gjeldsgraden er lav sammenlignet med andre, og har gått ned de siste årene.

Skatt

Siden vi ikke kjenner de endelige skatteinntektene for 2012 før i januar 2013, er det gjort et anslag på hvor store skatteinntektene for 2013 vil være. I anslaget er det tatt utgangspunkt i nivået på skatteinntektene i 2011. For Rømskog er skatteanslaget for 2013 deretter framskrevet i tråd med veksten i det samlede skatteanslaget. Det betyr at det blir forutsatt en lik skattevekst per innbygger, med fordeling som i 2011. Det kommunale skatteøret endres ikke i 2013.

Brukerbetalinger

Prisene på kommunale tjenester i 2013 er foreslått økt med 3 %, inntektene er lagt inn i budsjettet.

Følgende satser er økt utover dette:

Kost i barnehagen	+ 7 %
Barnehageplass	til maxpris kr

For de av kommunens tjenester hvor brukerbetaling er regulert, nyttes selvkost som den øvre grense for brukerbetaling. Dette innebærer at kommunen må foreta en etterkalkulasjon (selvkostregnskap) av kostnadene innenfor de aktuelle tjenestene for å kontrollere at ikke inntektene overstiger kommunens selvkost. Eventuelle overskudd eller underskudd etter selvkost avregnes mot bundne selvkostfold. De statlige retningslinjene krever at gebyrinntektene justeres innenfor en 3-5 års periode slik at selvkostregnskapet balanserer. Selvkostfondenes funksjon er å håndtere svingninger i inntekter og utgifter slik at gebyrene kan holdes stabile. Endringer i rentenivå, investeringstakt og prisøkning påvirker beregningene slik at gebyrgrunnlaget må ajourføres. Selvkostregnskapet gir rom for å øke egenbetalingen på feiing og avløp.

Bruk av aksjeutbytte i driftsregnskapet

I 2011 vedtok kommunestyret at man i løpet av økonomiplanperioden skal gjøre driften uavhengig av aksjeutbytte. Det beregnede utbyttet fra Østfold Energi AS disponert i drift er derfor budsjettet ned fra kr 1 070 000 til kr 0 i løpet av planperioden, tilsvarende del av utbyttet er budsjettet avsatt på fond.

Bruk av fond

Det er ikke lagt inn bruk av fondsmidler i driftsbudsjettet.

Lønnsforutsetninger

Lønnsveksten de siste årene har vært ca 4 %. I budsjettet for 2013 som er et mellomår er det beregnet en lønnsvekst på 2,3 %.

Pensjonsutgifter

Rømskog kommune er medeier i Kommunal Landspensjonskasse (KLP) og er derigjennom tilsluttet

- Felles kommunal pensjonsordning (ansatte unntatt lærere og sykepleiere)
- Pensjonsordningen for sykepleiere
- Pensjonsordningen for folkevalgte (ordførere)

Kommunen har også pensjonsforpliktelser i Statens Pensjonskasse (SPK) gjennom Pensjonsordningen for lærere i grunnskolen.

For private pensjonskasser som KLP, fastsetter KRD (Kommunal- og regionaldepartementet) forutsetningene for beregning av størrelsen på den pensjonspremien som kommunen skal betale inn. I tillegg må selskapene selv legge inn forutsetninger om administrasjonskostnader, lønnsvekst og avkastningen på forvaltede pensjonsmidler. For Statens Pensjonskasse gjelder egne regler. Pensjonspremien skal dekke løpende pensjonsutbetalinger, men også bygge opp en premiereserve som er tilstrekkelig til å dekke alle framtidige pensjonsutbetalinger.

For 2013 vil pensjonskostnadene i KLP øke fra 13,6 til 20 %. Dette innebærer en økt kostnad på kr 1,5 mill (inkl arbeidsgiveravgift).

Bakgrunnen for dette er endrede forutsetninger for beregningene, høy forventet lønnsvekst og lav forventet avkastning på inntående pensjonsmidler. KRD fastsetter også forutsetninger for beregning av regnskapsmessige pensjonskostnader. På bakgrunn av disse forutsetningene beregner KLPs aktuarer hvor mye pensjonskostnader kommunen skal kostnadsføre i sitt årsregnskap.

Premieavvik pensjon

Fra og med 2002 ble det innført nye regnskapsregler for pensjon. I regnskapet utgiftsføres årets pensjonspremie. I tillegg beregnes årets premieavvik. Premieavviket er differansen mellom pensjonspremien som betales inn og årets regnskapsmessige beregnede netto pensjonskostnad. Årets premieavvik føres, avhengig av fortegnet enten som en inntekt eller en utgift. Det innebærer at det er årets nettopensjonskostnad som har resultateffekt i kommunens regnskap. I tillegg kommer resultateffekten av tidligere års premieavvik som skal amortiseres dvs tidligere års inntektsførte (eller utgiftsførte) premieavvik inntektsføres (utgiftsføres). Det er gitt adgang til å inntektsføre et premieavvik når pensjonsinnbetalingen fra kommunen til pensjonsselskapet er større enn beregnet pensjonsutgift. Kommunene kan velge om de vil utgiftsføre dette premieavviket i det neste året i sin helhet eller fordele utgiften regnskapsmessig de neste 10 årene.

Dette har ført til at mange av kommunene har akkumulert store premieavvik som må utgiftsføres over tid, de får et positivt resultat regnskapsmessig, men likevel svak likviditet. Rømskog amortiserer premieavviket kun over 1 år og har således ikke opparbeidet seg slik regnskapsmessig gjeld. Det samme kan sies om et fåtall andre kommuner i Norge.

Avskrivninger

Disse er beregnet ut ifra tidligere års investeringer.

Renter og lån

Det er lagt til grunn en gjennomsnittrente på 4 % på alle lån i perioden. Dette er basert på anslagene fra Norges Bank, utviklingen i pengemarkedsrenten og signalene i Statsbudsjettet. Nåværende rentenivå er spesielt lavt, sett i ett lengre tidsperspektiv. Selv om det er en politisk målsetning at rentenivået fortsatt skal være lavt, må det over tid forventes et høyere rentenivå. Selv om kommunen kan betjene gjeldsforpliktelsene, fører et høyt gjeldsnivå til at en større del av inntektene blir bundet opp i renter og avdrag istedenfor å bli nyttet til direkte tjenesteyting for innbyggerne. Kommunen er sårbar fordi et fortsatt lavt rentenivå er nødvendig for å opprettholde den økonomiske handlefriheten.

Netto lånegjeld lån pr 31.12.11 var kr 28 904 pr innbygger. Gjennomsnittet for norske kommuner var kr 45 965 netto lånegjeld pr innbygger i 2011. Det er ikke lagt opp til nye låneopptak i 2013 utover startlån for viderefremidling. I perioden 2014 - 2016 er det foreslått låneopptak med kr 6 000 000 til finansiering av investeringer.

I budsjettet for 2013 budsjetteres det med avdrag på kr 1 160 000 på eksisterende lån. Dette er høyere enn minstekravet. Kommunen skal foreta en beregning av minste tillatte avdrag, jfr. kommunelovens § 50 nr. 7 der det heter i pkt. a: Kommunens og fylkeskommunens samlede lånegjeld etter nr. 1 og nr. 2, skal avdras med like årlige avdrag. Gjenstående løpetid for kommunens eller fylkeskommunens samlede gjeldsbyrde kan ikke overstige den veide levetiden for kommunens eller fylkeskommunens anleggsmidler ved siste årsskifte.

ALTERNATIV 1 : beregne minste tillatte avdrag på lån etter en forenklet formel. Avskrivningene beregnes som sum langsiktig gjeld dividert på sum anleggsmidler (jfr KL § 50 nr 1 og 2) multiplisert med årets avskrivninger i driftsregnskapet. Denne forenklete formelen gir et minste krav til avdrag som tilsvarer avskrivninger (kapitalslitet) på lånefinansierte anleggsmidler.

I vurderingen av minste tillatte avdrag er status pr. 31.12.11 lagt til grunn.

<i>Sum verdi anleggsmidler ekskl. ikke avskrivbare</i>	<i>kr. 63 132 661</i>
<i>Sum lånegjeld</i>	<i>kr. 24 457 638</i>
<i>Årets avskrivninger i driftsregnskapet</i>	<i>kr. 2 258 000</i>
<i>Minste tillatte avdrag</i>	<i>kr. 874 750"</i>

Momskompensasjonsordningen

Ordningen med momskompensasjon er lagt om fra og med 2010 ved at 1/5 av momskompensasjonen fra investeringer skal overføres fra driftsregnskapet til investeringsregnskapet. Overføring skal trappes opp de neste årene med 1/5 årlig. Fra og med 2014 skal som kjent hele kompensasjonen fra investeringer bli inntektsført direkte i investeringsregnskapet. I overgangsperioden 2010 - 2013 er driftsfinansieringen av investeringer i samsvar med opptrappingsplanen

pålagt, det vil si den må gjennomføres selv om kommunen skulle ha regnskapsmessig underskudd.

Tanken bak omleggingen er at den vil bidra til en sunnere økonomiforvaltning med lavere låneopptak. Mange kommuner har hatt et høyt investeringsnivå de siste årene, og det er derfor blitt inntektsført betydelig momskompensasjon i driftsregnskapet. Rømskog har imidlertid tilpasset seg denne omleggingen i forkant gjennom driftsfinansiering av deler av investeringene.

Driftskutt

Økonomiplanen og budsjettet som legges frem er i balanse.

Forslag til handlings og økonomiplan 2013 - 2016 er lagt i faste 2013-priser.

Fraværet av lønns- og priskompensasjon innebærer at alt annet likt, så vil handlingsrom og kjøpekraft reduseres. Det betyr at det må gjøres prioriteringer og behovsvurderinger innenfor strammere budsjetter.

Det er innarbeidet en rekke driftskutt fra 2013 for å oppnå balanse.

Helårseffekten av det som er innspart på stillinger i 2012 utgjør 83 % stilling (kr 600 000), og er lagt inn i budsjettet fra 2013. Kostnadsreduksjonene som må foretas i perioden 2014-2016 er lagt på sentraladministrasjonen og utgjør 800 000 totalt.

Reserver

I tillegg til lønnsreserven, er det avsatt kr 100.000 til tilleggsbevilgninger og kr 50.000 til formannskapetets disposisjon hvert år i perioden.

4.3.3 Folkehelse og samhandlingsreformen

Folkehelse og forebygging er sentralt i kommunens planlegging og utvikling av tjenestene. Frivillige lag og foreningers innsats innen kultur og fysisk aktivitet er viktige forebyggende bidrag til folkehelse. Kommunen er medlem i Østfoldhelse og Partnerskap for folkehelse. Kommunen har en rekke folkehelseiltak, men det er behov for å systematisere og målrette arbeidet. Formålet med samhandlingsreformen er at kommunen ved å drive forebyggende arbeid skal bidra til bedre folkehelse og dermed lavere forbruk av sykehustjenester.

Kommune har plikt til å skaffe seg oversikt over befolkningens helsetilstand.

Det er visse utfordringer ved å kartlegge folkehelseutfordringer i Rømskog, pga det lave befolkningstallet. Tallgrunnlagene er for lave for statistisk beregning, som derfor kan gi uriktige resultater.

Følgende kartlegginger foreligger:

-Folkehelseprofilen for Rømskog kommune utarbeidet av folkehelseinstituttet.

-Innbyggerundersøkelsen 2012
-Østfoldhelse, helseprofil Østfold 2011

Helseprofilen fra 2011 viste at ca 84 % av innbyggerne opplever å ha svært/ganske god helse. Helse er viktig for alle mennesker, men forutsetningene for å oppnå god helse er høyst ulike. Sosiale forhold knyttet til oppvekst, utdanning, jobb, hva vi spiser og mulighetene til trening og fysisk aktivitet er avgjørende for helsen.

Det er betydelige helseforskjeller mellom sosioøkonomiske grupper, også på Rømskog. God helsetilstand øker med høyere utdanning og høyere inntekt. Tilsvarende gir lavere utdanning og lavere inntekt dårligere helse. Utdanningsnivået i Rømskog er lavt, og veksten i andel med høyere utdanning er lavere enn veksten i landet generelt. 25 % av befolkningen har grunnskole som høyeste utdanning, mot 20,7 % i landet. Bare 20,4 % har universitet / høyskoleutdanning, mot 31,2 % på landsbasis. Mye helsearbeid er knyttet opp mot utdanning. Menn med kun grunnskoleutdanning har en forventet levealder på 74,5 år (80,6 kvinner), mens menn med universitets/høyskoleutdanning kan forvente å bli 81,8 år (85,8 kvinner). Det ligger mye helse i å øke innsatsen for å øke utdanningsnivået.

Levevanene påvirkes av det sosiale miljøet og henger derfor sammen med levekår, sosioøkonomisk status, normer og forventninger i ulike grupper og samfunnslag. Risikofaktorer som tobakk, alkohol, kosthold og fysisk inaktivitet påvirker en rekke av de ikke-smittsomme sykdommene. Det er overbevisende dokumentasjon om sammenhengen mellom disse risikofaktorene, kronisk sykdom og tidlig død.

Mobbing er en sterk risikofaktor for psykiske problemer hos barn og unge. Psykiske plager og lidelser representerer et betydelig folkehelseproblem og kan føre til redusert funksjonsevne i hjem og skole/arbeid og tap av livskvalitet. Det finnes ikke offentlige tall tilgjengelige for mobbing i skole på Rømskog, men det er en folkehelseutfordring kommunen fortsatt må jobbe med.

Nasjonale tall viser at for personer under 45 år er ulykker den største dødsårsaken i Norge. Omkring 1800 personer dør hvert år som følge av ulykker. Omtrent 500 000 personer blir hvert år behandlet av lege for en ulykkesskade. Om lag 36 000 av disse får varige mén, hvorav halvparten får ulike grader av funksjonshemming. Rømskog har ikke flere personskader etter ulykker enn gjennomsnittet. Likevel er ulykker og skader en stor folkehelseutfordring, som man kontinuerlig må arbeide med.

Drukningssulykker forebygges blant annet med svømmeopplæring i skole. Mangel på offentlig svømmebasseng i kommunen, og knapt tilbud på svømmeundervisning i skole, antas derfor å være en utfordring.

Psykiske plager og lidelser er blant våre største nasjonale folkehelseutfordringer. Det er grunn til å anta at denne utfordringen også er gjeldene for Rømskog. Angstlidelser, depressive lidelser og rusrelaterte lidelser er de tre vanligste gruppene av psykiske lidelser i Norge. Konsekvensene av psykiske lidelser kan bl.a. være redusert livskvalitet, uførhet og tidlig død.

I alle små samfunn er det utfordringer i forhold til integrering av tilflyttere aktuelt, så også på Rømskog. Mangel på nettverk og sosial omgang kan gi psykiske helseplager over tid.

Rømskog har en høyere andel eldre over 80 år enn landsgjennomsnittet, mens forventet levealder er omtrent lik landsgjennomsnittet. Andelen eldre over 80 år forventes å synke frem til ca 2025, for så igjen å stige. Kroniske sykdommer øker i forekomst med økende alder hvilket for Rømskog betyr økning i kroniske sykdommer og kreftsykdommer.

Ulvefrykten er reell i Rømskog. Stadig færre går ut i skogen av frykt for ulven. I et folkehelseperspektiv er dette en utfordring i forhold til aktivitetsnivå, og å komme seg ut i naturen.

Samhandlingsreformen er en retningsreform dvs. at endringene skal utvikles over flere år. Medfinansieringsplikten skal dekke 20 % av kostnadene pr sykehusopphold med et øvre tak på kr 30 000 pr opphold. Kommunen skal ikke medfinansiere kirurgiske inngrep, innleggelser i rus- og psykiatri, fødsler eller nyfødtdmedisin.

I 2012 ble kr 560 mill. kroner overført til kommunene som frie inntekter knyttet til betalingsansvaret for utskrivningsklare pasienter. Beløpet baserer seg på en døgnpris per oppholdsdøgn på 4 000 kroner og 140 000 liggedøgn, basert på gjennomsnittlig antall liggedøgn for utskrivningsklare pasienter i perioden 2007-2009. Etter to år vil man i samarbeid med KS vurdere anslaget på liggedøgn, og eventuelt justere måltallet fram mot 2016.

Rømskog har i 2012 klart å ta imot alle utskrivningsklare pasienter. Fordeling av midlene til kommunal medfinansiering og utskrivningsklare pasienter skjer etter en egen kostnadsnøkkel i inntektssystemet. Nøkkelen består av alderskriterier som er vektet sammen med bakgrunn i hvordan de faktiske utgiftene (sykehusforbruk) fordeler seg mellom ulike aldersgrupper. Regjeringen la til

grunn at det i sum ble overført nok midler til å dekke utgiftene ved kommunal medfinansiering og utskrivningsklare pasienter.

For Rømskog sin del ser det pr dato ut til at kostnaden til medfinansiering i 2012 blir lavere enn budsjettet fra staten. Det foreslås at medfinansieringsbeløpet ikke økes i 2013. Det innebærer at kommunen må ta imot alle utskrivningsklare pasienter, og at antallet sykehusoppholdsdøgn ikke øker. Når vi vet at sykehusene har fått økte overføringer for å øke sin aktivitet, men at kommunene ikke har mottatt midler til økt medfinansiering innebærer det at reformen er underfinansiert fra staten.

Store oppgaver som gjenstår i forhold til samhandlingsreformen er å innføre kvalitetsstandarder, utvikle handlingsplan for forebyggende tiltak, utvikle plan for kompetanseutvikling, etablere frisklivssentral, lærings- og mestringstilbud for brukerne, etablere elektronisk meldingsutveksling og øyeblikkelige hjelp døgntilbud. Dette tilbudet anbefales opprettet i samarbeid med Aurskog-Høland kommune.

Rømskog deltar i to utredningsprosjekter i forbindelse med samhandlingsreformen; ett sammen med de 7 kommunene på Nedre Romerike og ett sammen med Aurskog-Høland. Rapportene med anbefalinger vil foreligge til politisk behandling i starten av året.

4.3.4 Elektroniske løsninger

Rømskog scoret lavt på undersøkelsen om åpenhet. Det er allerede gjennomført forbedringstiltak; ny internettportal og ikke minst innføringen av elektronisk saks- og arkivsystem vil gi de nødvendige verktøy for å kunne presentere postlister offentlig, søk i postlister, elektroniske søknader og tjenester. Turnusprogrammet vil bli tatt i bruk i 2013, og det foreslås investert i en ny modul til lønssystemet slik at man kan ta i bruk elektroniske timelister. Det vil på sikt innebære tidsbesparelser både i helse og omsorg og sentraladministrasjonen. Elektronisk meldingstjenester innføres etter avtale med Ahus i helsesektoren i 2013. Det er behov for å bedre hastigheten på kommunens nettrafikk, og det foreslås tilkobling til bredbåndsfiber.

4.3.5 Klima og miljøtiltak

Kommunens ledelse har et særskilt ansvar for at kommunens ansvar for miljøvern ivaretas. Innkjøp, avfall, transport og energi er satsningsområder som er nærmere omtalt i kommunens klima og energiplan. Redusert forbruk av papir,

vann og energi må innarbeides i tjenestene. Kommunen har kun ett Miljøfyrtårn, men det bør bli flere i løpet av økonomiplanperioden.

Opparbeidelse av den planlagte gang- og sykkelveien vil være et viktig bidrag til bedre klima og miljø. I tillegg er det et godt tiltak for bedre folkehelse ved at flere kan gå trygt.

4.3.6 God personalpolitikk og internkontroll

Kommunen har lav turn-over og et lavt sykefravær; ca 6 %, og alle fagstillinger i barnehage, skole og helse og omsorg er besatt. Det er en prioritert oppgave fortsatt å utvikle medarbeiderne og legge til rette for et godt arbeidsmiljø slik at sykefraværet holder seg lavt. Ansettelses og arbeidsreglementet ble revidert i 2012, likeså HMS rutinene. Det er avsatt kr 200 000 til kompetansehevende tiltak pr år. Rømskog har to lærlinger i 2012. Målet på landsbasis er 2 pr 1000 innbygger. Seniorpolitikken gjennomføres som fastsatt i Plan for seniorpolitikk.

Gjennomføring av medarbeidersamtaler vil bli prioritert i alle tjenester i 2013. Medarbeiderundersøkelsen i 2011 viste at medarbeiderne i Rømskog var mer fornøyd enn snittet av andre norsk kommuner. Resultatene av medarbeiderundersøkelsen i 2011 er fulgt opp i 2012, og det gjennomføres ny undersøkelse i 2013. Kommunens etiske retningslinjer gjennomgås i alle personalgrupper minst en gang pr år. Prosjektet Hjertevekst i barnehage og skole videreføres. Alle folkevalgte og ledere skal registrere sine styreverv i styrevervregisteret. Prosjektet Orden i eget hus - internkontroll fullføres i 2013. Resultatene av prosjektet som skal kartlegge og foreslå tiltak mot uønsket deltid vil bli presentert på nyåret.

4.4 INVESTERINGSBUDSJETT 2013-2016

Investeringsnivå foreslås til kr 27 364 000 i planperioden. 22 % av investeringene er lånefinansiert.

Størrelsen på låneopptak må vurderes i forhold til forventet høyere rentenivå, og behovet for bedre kommunal infrastruktur må veies opp mot hensynet til økonomisk balanse på lenger sikt. Det frarådes at investeringsnivået økes utover dette. Ytterligere økning av gjeld, kapitalkostnader og eventuelle driftskonsekvenser av utvidet tjenestetilbud vil redusere det fremtidige handlingsrommet.

Budsjettskjema 2A

Investeringsbudsjett	Budsjett 2013	Budsjett 2014	Budsjett 2015	Budsjett 2016
Investeringer i anleggsmidler	9 594		7 150	
Utlån og forskutteringer	300	300	300	300
Avdrag på lån	230	230	230	230
Avsetninger	0	0	0	
Årets fin.behov	10 124	9 030	7 680	530
Finansiert slik:				
Bruk av lånemidler	-300	-5 100	-300	-300
Inntekter fra salg av anleggsmidler	-1 000	0	0	
Tilskudd til investeringer	-300	0	0	
Mottatte avdrag på utlån og refusjoner	-239	-1 615	-1 445	-230
Andre inntekter	0	0	0	0
Sum ekstern fin	-1 839	-6 715	-1 745	-530
Overført fra driftsbudsjettet	-124	-124	-124	0
Bruk av avsetninger	-8 161	-2 191	-5 811	0
Sum finansiering	-10 124	-9 030	-7 680	-530

Budsjettskjema 2B

	Investeringsbudsjett 2013 – 2016	2013	2014	2015	2016	SUM
a	IT satsning	500				500
b	Låneopptak Startlån	300	300	300	300	1200
c	Avdrag startlån	230	230	230	230	920
	<i>Sum Sentraladministrasjonen</i>	<i>1030</i>	<i>530</i>	<i>530</i>	<i>530</i>	<i>2620</i>
d	Brannalarm skole	320				320
e	Sprinkling skole			650		650
f	Bjørkelangen skole	300	6000			6300
g	Tilbygg barnehage	324				324
	<i>Sum Oppvekst</i>	<i>624</i>	<i>6000</i>	<i>650</i>		<i>7594</i>
h	Øyeblikkelig ø-hjelpstilbud døgn	100		6.000		6100
	<i>Sum Helse og omsorg</i>	<i>100</i>		<i>6.000</i>		<i>6100</i>
i	Tinghuset	350				350
	<i>Sum Kultur</i>	<i>350</i>				<i>350</i>
j	Sentrumspan	200				200
k	Gang- og sykkelvei	3800				3800
l	Veiskilt	300				300
m	Biofyring		1.500			1500
n	Kloakk	500	1.000	500		2000
o	Balløkke Haukenes-feltet	300				300
p	Utleieleiligheter	2000				2000
q	Brannutstyr	100				100
r	Opparbeidelse industritomt	500				500
	<i>Sum Utvikling</i>	<i>7700</i>	<i>2500</i>	<i>500</i>		<i>10700</i>
	Sum investeringer i anleggsmidler	10124	9030	7680	530	27364

Sentraladministrasjonen:

Kommunen har for dårlig hastighet på sitt nett. Ved å koble seg til fibernettet kan all internettrafikk kjøres over fibernettet. Det vil frigjøre kapasitet på linjen vi har til Marker hvor fellesprogrammene kjøres. I tillegg bør det legges til rette med programvare for elektroniske timelister og elektronisk meldingsutveksling.

Husbanken låner ut midler til kommunen for videre utlån; startlån. Kommunen tok opp lån på kr. 300.000 i 2011 og det opptas startlån på kr. 300.000,- i 2012. Ved utgangen av 3. kvartal 2011 hadde kommunen en udisponert beholdning til videre utlån på kr 1 010 000.

Oppvekst:

Skolen har behov for iverksetting av brannsikringstiltak, og det foreslås investert i brannalarm og sprinklingsanlegg.

Rømskog og Aurskog-Høland eier Bjørkelangen ungdomsskole sammen. Det planlegges med bygging av ny skole.

Barnehagen har behov for et tilbygg som kan huse barnevognene.

Helse og omsorg:

Fra 2016 skal kommunen kunne tilby akuttmedisinsk døgntilbud, og det utredes i samarbeid med Aurskog-Høland og andre Romerikskommuner. Kommunen må påregne kostnader til bygging av senteret senest i 2015.

Kultur:

Oppgradering av taket i Tinghuset er nødvendig for å gi bedre akustikk og temperatur.

Utvikling:

I trafikksikkerhetsplanen og i planstrategien vil det bli foreslått at det lages en sentrumsplan for Rømskog. Kommunetoppen er trafikkfarlig, og det må gjøres tiltak som sikrer de myke trafikantene.

Gang- og sykkelveien planlegges gjennomført i 2013. Det vil gi økt trafikksikkerhet for myke trafikanter.

Prosjektet som skal gi alle eiendommer veiadresse slik at blålysetater og posten finner frem er igangsatt. Kostnader til skilting vil påløpe i 2013.

I tråd med klima- og energiplanen skal oljefyren byttes ut med energivennlig oppvarming.

Det vil bli utarbeidet en hovedplan for avløp, og kommunen må påbegynne kloakksanering, og det foreslås avsatt midler til tiltak i perioden 2013-2015.

Balløkke på Haukenesfeltet skal ferdigstilles i 2013.

Det er ønskelig å kjøpe to av de nye leilighetene som planlegges bygget på Skuråsfeltet. Leilighetene skal brukes til utleie til nye innbyggere som har som mål å bosette seg på Rømskog. Nettoutgiften er beregnet til kr 1 000 000 fordi kommunen får inntekt fra tomtosalget på kr 600 000 og inntekter fra salg av to ungdomsboliger.

Brannstyrkens utstyr må fornyes, kostnaden er beregnet til kr 100 000.

Deler av industriarealet planlegges opparbeidet i 2013.

5. BUDSJETT RØMSKOG KOMMUNE 2013

Budsjettskjema 1A drift

	Regnskap 2011	Budsjett 2012	Budsjett 2013
Skatt på inntekt og formue	13826	15049	16393
Ordinært rammetilskudd	31895	32470	33225
Skatt på eiendom	0	0	0
Andre direkte eller indirekte skatter	0	0	0
Andre generelle statstilskudd	497	0	0
Sum frie disponible inntekter	46218	47519	49618
Renteinntekter og utbytte	3480	1820	1820
Gevinst finansielle instrumenter (omløpsmidler)	0	0	0
Renteutg.,provisjoner og andre fin.utg.	865	1020	975
Tap finansielle instrumenter (omløpsmidler)	0	0	0
Avdrag på lån	1174	1175	1160
Netto finansinnt./utg.	1441	-375	-315
Til dekning av tidligere regnsk.m. merforbruk	0	0	0
Til ubundne avsetninger	3453	2269	260
Til bundne avsetninger	272	7	7
Bruk av tidligere regnks.m. mindreforbruk	2173	2269	0
Bruk av ubundne avsetninger	525	706	0
Bruk av bundne avsetninger	463	0	0
Netto avsetninger	-564	699	-267
Overført til investeringsbudsjettet	269	115	124
Til fordeling drift	46826	47728	48912
Sum fordelt til drift (fra skjema 1B)	44557	47720	48912
Mer/mindreforbruk	2 269	0	0

Noter til driftsbudsjettet:

1) Skatteinntektene bygger på KS' prognosemodell og er for Rømskog kommune anslått til 16 393 000 kroner i 2013, inkludert inntektsutjevning. Siden vi ikke kjenner de endelige skatteinntektene for 2013 før i januar 2014, er det gjort et anslag på hvor store skatteinntektene for 2013 vil være. I anslaget er det tatt utgangspunkt i nivået på skatteinntektene i 2011. Det er forutsatt en lik skattevekst per innbygger, med fordeling som i 2011.

2) Forventet utbytte fra Østfold Energi As er kr 1 060 000

3) Avsetning renter Næringsfond kr 7000

Budsjettskjema 1B Økonomiske rammer 2013

	Ramme 2012	Regnskap 2011	Ramme 2013
Sentraladm	7 961	6 905	8 760 ¹⁾
Oppvekst	12 265	12 341	12 899
Helse omsorg	16 549	16 549	16 809
Barnevern	520 ²⁾	520	377
Kultur	2 467 ³⁾	2 001	1 874
NAV	1 589	1 589	1 682 ⁴⁾
Utvikling	5 217	5 217	5 317
Kirke/tro	1 160	1 160	1 194
Sum	47 728	46 282	48 912

Avstemming mot hovedoversikt

Fordelt på tjenestene	kr 48 912 000
Inntekter til tjenestene	kr 10 192 000
Renteinntekter til tjenestene	kr 0
Netto avsetninger og bruk av fond i tjenestene	kr 0
Mva komp ført på finans	kr 0
Sum jfr hovedoversikt	kr 59 104 000

5.1 RESULTAT

Rømskog kommune hadde positivt netto driftsresultat i 2011, og netto resultat var bedre enn brutto resultat pga positive finansielt bidrag; utbytte fra Østfold Energi. Budsjettet for 2013 balanserer.

Netto driftsutgifter pr innbygger fra KOSTRA ssb.no

Netto driftsutgifter 2011, enhet: kroner

<u>Barnehage per innb 1-5 år</u>	
Rømskog	99 848
Marker	69 684
A-H	105 993
Aremark	99 375
Landet	108 543

Rømskog ligger ikke spesielt høyt sammenlignet med nabokommunene. Alle ledere har pedagogisk utdanning, mens kun 1 av 5 assistenter har relevant utdanning. Andel barn med deltids plass er svært høy.

Pleie og omsorg pr innb 67+

Rømskog	103 420
Mårer	79 072
A-H	85 283
Aremark	131 496
Landet	106 863

Nettodriftsutgifter har gått ned siden forrige år. Rømskog er blant de beste når det gjelder andel med fagutdanning. Sykehjemsdekningen er bra og økende.

Grunnskole pr innb 6-15 år

Rømskog	115 293
Mårer	88 991
A-H	83 413
Aremark	102 036
Landet	92 213

Nettodriftsutgiften har steget siden forrige år for alle kommunene i tabellen og landet som helhet. Rømskog ligger høyt fordi elevgrunnet er lavt.

(kilde ssb.no/KOSTRA)

5.2 NYE TILTAK I 2013

I sine handlingsplaner har tjenestene beskrevet ønsker om nye tiltak, rådmannen har vurdert disse og foreslår følgende:

Sentraladministrasjonens budsjett er foreslått styrket med kr 1 855 000 ifht økonomiplanen for å dekke de økte pensjonskostnadene og deler av premieavviket på pensjon. Det planlagte kuttet i 2013 på 1 stilling (kr 600 000) var lagt her, men er fjernet.

Oppvekstbudsjettet er foreslått styrket med kr 558 000 for bl.a å dekke de økte utgiftene til kjøp av ungdomskoleplasser, samt leirskoleopphold som kommer i 2013.

Barnevernsbudsjettet er foreslått redusert med kr 143 000 hvorav 93 000 er utgifter til krisesenter som flyttes til NAVs budsjett som økes tilsvarende.

Helse- og omsorgsbudsjettet er foreslått styrket med kr 260 000 for å dekke økt behov for avlastning og 20 % stilling som psykiatrisk sykepleier for barn og

unge. Dette er behov vi ser pr i dag, og som det er viktig å imøtekomme for å forebygge større bistandsbehov.

Kulturbudsjettet er foreslått redusert med kr 127 000, det er redusert med 10 % lederstilling og en del driftsutgifter.

Budsjettet for Utvikling (teknisk) foreslås økt med kr 100 000 til kjøp av prosjektbistand slik at de vedtatte prosjektene kan blir gjennomført.

Tilskudd til kirken og andre trossamfunn foreslås økt med kr 34 000 hvorav kr 30 000 er til Den norske kirke.

Innbyggerundersøkelsen ga god tilbakemelding på kommunens tjenester. Det er laget oppfølgingstiltak i handlingsplanene i forhold til områdene:

- Informasjon og veiledning til etablerere
- Informasjon om kommunens miljø- og klimaarbeid
- Bygging av leiligheter
- Gang- og sykkelvei

6. PRISER PÅ KOMMUNALE TJENESTER 2013

Forslag til ny prisliste er vedlagt.

7. INTERKOMMUNALE LØSNINGER

Arbeidet med å utarbeide eierskapsstrategier for de selskaper som Rømskog er medeier av er godt i gang i samarbeid med andre kommuner i Indre Østfold. Oversikt over interkommunale løsninger er vedlagt.

8. KOMMUNENS GARANTIFORPLIKTELSER

	2013	2014	2015	2016
GARANTIANSVAR	8 552 297	8 042 594	7 519 841	6 979 841

Kommunens garantiansvar referer seg til Rømskog Næringsselskap AS og ASVO Bjørkelangen AS.

9. AVSLUTNING

Økonomiplan 2013 - 2016 og budsjett 2013 fordrer nøkternhet og effektiv ressursbruk som politikere, ledelse og ansatte må ta innover seg. Det er nødvendig å prioritere ressursbruken og utvikle nye løsninger for å få mest mulig og best mulig tjenester til innbyggerne for fellesskapets midler. Innspill fra brukerne er særdeles viktig i en slik prosess.

Økning Kommunale avgifter 2013

	Pris 2012	Pris 2013	Gjeldende fra
Oppvekst			
SFO			01.08.2013
Dagspris pr ukedag 13.15-17.15	235,00	242,00	
Dagspris pr morgen-SFO 07.00-08.00	65,00	67,00	
Ekstradager		0,00	
Halv dag m/ett måltid	95,00	98,00	
Hel dag med to måltider	150,00	155,00	
Heldagsbarnehage	pr mnd	Til maxpris pr mnd	01.08.2013
2 ukedager		930,00 inkl mat	930,00 ekskl mat
2 og 3 ukedager		1 165,00 inkl mat	1 165,00 ekskl mat
3 ukedager		1 400,00 inkl mat	1 400,00 ekskl mat
3 og 4 ukedager		1 630,00 inkl mat	1 630,00 ekskl mat
4 ukedager		1 865,00 inkl mat	1 865,00 ekskl mat
4 og 5 ukedager		2 100,00 inkl mat	2 100,00 ekskl mat
5 ukedager		2 330,00 inkl mat	2 330,00 ekskl mat
Pr. ekstra dag		215,00 inkl mat	215,00 ekskl mat
Mat pr mnd i hel plass			205,00
Korttidsbarnehage	pr mnd		01.08.2013
2 ukedager		390,00	402,00 + mat
2 og 3 ukedager		495,00	510,00 + mat
3 ukedager		590,00	608,00 + mat
3 og 4 ukedager		685,00	706,00 + mat
4 ukedager		790,00	814,00 + mat
4 og 5 ukedager		885,00	912,00 + mat
5 ukedager		980,00	1 009,00 + mat
Pr ekstra dag		85,00	88,00 + mat
Kulturskolen	pr halvår		01.08.2013
1/2 times eneundervisning pr halvår		645,00	664,00
Gruppeundervisning		320,00	330,00
Materialkostnader		160,00	165,00
Teknisk sektor	pr år		01.01.2013
Kloakkavgift		5 680,00	6 135,00 inkl mva
Tilkobling kloakk		12 630,00	15 000,00 inkl mva
Renovasjonsavgift		3 020,00	2 900,00 inkl mva
Slamtømming fra		2 142,00	2 142,00 inkl mva
Slamtømming til		5 158,00	5 158,00 inkl mva
Feieavgift		480,00	480,00 inkl mva
Omsorg	pr mnd		01.04.2013
Trygdeleilighet eldst		4 730,00	4 872,00
Trygdeleilighet tunet		5 170,00	5 325,00
Omsorgsbolig		5 950,00	6 129,00
Rømsbua		4 960,00	5 109,00
Eldresenteret			01.01.2013
Kurdøgnpris		1 920,00	1 820,00
Kjøp av 2 retters middag, hverdag		48,00	49,00
Kjøp av 2 retters middag, søndag		64,00	66,00

Bankbokser			01.01.2013
Bokstype 1, liten	195,00	201,00 inkl mva	
Bokstype 2, middels	325,00	335,00 inkl mva	
Bokstype 3, stor	455,00	469,00 inkl mva	

Generelle gebyrer			01.01.2013
Fakturagebyr	0,00	0,00	
Purregebyr	60,00	60,00	
Prøve serveringsbevilgning	400,00	400,00	
Gebyr skjenkebevilgning	250,00	250,00	
Prøve skjenkebevilgning	300,00	300,00	
Billett kulturarrangement	100,00	100,00	

Utleie Kommunehus og Kulturhus			01.01.2013
Spisesal kjeller KH Innenbygds	550,00	570,00	
Spisesal kjeller KH Utenbygds	880,00	910,00	
Spisesal kjeller KH Lag og foreninger	0,00	0,00	
Kjøkken kjeller KH Innenbygds	0,00	0,00	
Kjøkken kjeller KH Utenbygds	275,00	285,00	
Kjøkken kjeller KH Lag og foreninger	0,00	0,00	
Gymsal Innenbygds	825,00	850,00	
Gymsal Utenbygds	1375,00	1 415,00	
Gymsal Lag og foreninger	0,00	0,00	
Garderobe og dusj Innenbygds	275,00	285,00	
Garderobe og dusj Utenbygds	415,00	425,00	
Garderobe og dusj Lag og foreninger	0,00	0,00	
Spisesal og salong Innenbygds	1375,00	2 000,00	
Spisesal og salong Utenbygds	2475,00	3 000,00	
Spisesal og salong Lag og foreninger	825,00	850,00	
Kjøkken Innenbygds	275,00	285,00	
Kjøkken Utenbygds	415,00	425,00	
Kjøkken Lag og Foreninger	0,00	0,00	
Låven Kurøen Innenbygds	875,00	900,00	
Låven Kurøen Utenbygds	1125,00	1 160,00	
Låven Kurøen Lag og Foreninger	0,00	0,00	
Tinghuset Kurøen Innenbygds	1500,00	1 545,00	
Tinghuset Kurøen Utenbygds	1500,00	1 545,00	
Tinghuset Kurøen Lag og foreninger	1500,00	1 545,00	

Byggesak og Oppmålingsgebyrer

Se egne vedlegg



RØMSKOG KOMMUNE

FORSKRIFT OM BYGGESAKSGEBYR Plan og bygningsloven § 33-1

Vedtatt i kommunestyret XX.12.2012

Gebyrforskrift for byggesak	2012	2013
1.For behandling av søknader/tilsyn pr. ny boligenhet pr. ny hytte pr. boenhet over 4 boenheter	2.600,00 2.600,00	3.500,00 3.500,00 1.500,00
2.For behandling av tiltak etter § 20-2 a, c og d. For behandling av driftsbygninger §§ 20-1 og 20-2 b	780,00 1.040,00	
3.For behandling av søknader/tilsyn med alle andre kategorier Nybygg, samt med tilbygg, påbygg, underbygg og Hovedombygging betales gebyr etter arbeidets brutto grunnflate: (Brutto grunnareal=som fastlagt i NS 3940)	Pris pr m ²	Pris pr m ²
Areal i m ²	21,00	21,00
0 – 50	18,00	18,00
50 – 200	15,00	15,00
200 – 400	12,00	12,00
400 – 600	10,00	10,00
600 –		
For enklere bygg som for eksempel industribygg, lagerbygg o.l. betales 50 % av ovenstående gebyr		
For søknadspliktige tilbygg på hytter betales 30,- kr/m ²		
For hver etasje over og under betales ett tillegg på 50 % av grunnarealtaksten		
4.For behandling av søknader/tilsyn med arbeider etter § 20-1 som Ikke kan måles etter grunnflate, eller gjelder forstøtningsmur, Innhengning, skilt eller bruksendring er gebyret for hvert tilfelle	520,00	520,00
5.Søknad om utslippstillatelse Søknad om utslippstillatelse for fellesanlegg, > 4 boenheter Søknad om utslippstillatelse for større fellesanlegg, kap. 13 Årlig tilsyns- og kontrollgebyr – spredt avløp	2.080,00	3.000,00 6.000,00 10.000,00 500,00
6.Godkjenning av ansvarsrett for foretak § 22. For lokal godkjenning av ansvarsrett der det foreligger sentral Godkjenning betales gebyr pr. faglig leder pr. tiltak.	161,00	161,00

For lokal godkjenning av ansvarsrett der det foreligger sentral godkjenning betales gebyr pr. faglig leder pr. tiltak for 1. gangs behandling.	889,00	889,00
Pr. faglig leder pr. tiltak for 2. og flere behandlinger.	473,00	473,00
7. Avslag. For byggesaker som ikke godkjennes betales 50% av gebyret		
8. Ved fornyelse av tidligere godkjent byggemelding betales 25 % av satsene i pkt.1-5.		
9. Diverse. Tilleggssøknad, ufullstendige søknader og enkle dispensasjoner (uten høring), samt andre gjøremål som ikke dekkes under foranstående pkt. gebyrlegges med:	520,00	520,00
Dispensasjoner, søknader og oversendelse til andre myndigheter (høring), gebyrlegges med:	3120,00	3120,00
I tillegg kommer eventuelle gebyr fra andre særskilte kontrollører etter faktiske utgifter.		
10. Igangsetting uten tillatelse. Dersom arbeid igangsettes før godkjennelse, rammetillatelse eller igangsettingstillatelse er gitt, ilegges et tilleggsgebyr på 100 % av fullt behandlingsgebyr og minimum: Dette gjelder også der tiltaket avslås.	780,00	780,00
11. Privat reguleringsplan/bebyggelseplan o.l. For behandling av privat reguleringsplan/bebyggelsesplan betales:	8.000,00	10.000,00
For mindre vesentlige reguleringsendringer betales:	1040,00	1040,00
12. Seksjonering. For behandling av søknad om seksjonering av eiendom betales 3 ganger rettsgebyr uten befaring og 5 ganger rettsgebyr med befaring (rettsgebyret er fra 01.07.09 kr. 860,-)		
13. Alle gebyrer skal betales til kommunekasserer etter regningsoppgave fra teknisk etat.		
14. Betaling skjer etter det regulativ og de satser som gjelder på det tidspunkt fullstendig søknad foreligger.		
15. Erstatte tidligere vedtatte gebyrer		

De nye gebyrsatsene gjøres gjeldende fra 01.01.2013



RØMSKOG KOMMUNE

2013

Gebyrforskrifter etter Matrikkelloven 2011

Gebyrer for arbeider etter matrikkelloven (Lovens §32, forskriftene § 16) fastsettes som følger:

	2012	2013
Oppretting av matrikkelenhet, arealer < 1.000 m ²	6.479,00	7.000,00
Oppretting av matrikkelenhet, arealer 1.001 - 3.000 m ²		12.500,00
Oppretting av matrikkelenhet, arealer 3.001 - 5.000 m ²	15.600,00	17.000,00
- pr påbegynt daa for arealer 5.000 – 20.000 m ²	1.300,00	1.350,00
- pr påbegynt daa for arealer 20.000 – 100.000 m ²	655,00	700,00
- pr påbegynt daa for arealer > 100.000 m ²	445,00	500,00
Ved samtidig oppmåling av flere tilgrensede tomter som er rekvirert av samme rekvirent, gis følgende reduksjoner i gebyr pr. sak: 6 -10 saker; 10% reduksjon 11-25 saker; 15% reduksjon > 25 saker; 20% reduksjon		
Gebyr for utført arbeid når saken blir trukket før den er fullført, må avvises eller ikke lar seg matrikkelføre på grunn av endrede hjemmelsforhold, settes til 1/3 av gebyrsatsene		
Oppmåling av uteareal på eierseksjon, < 50 m ² 51 – 250 m ² 251 – 2.000 m ² > 2.000 m ² pr påbegynt daa	4.424,00 6.641,00 8.848,00 885,00	4.500,00 7.000,00 9.000,00 900,00
Oppretting av anleggseiendom, < 2.000 m ³ 2.001 – 20.000 m ³ > 20.001 m ³ pr påbegynt m ³	17.940,00 1.770,00 885,00	17.940,00 1.800,00 900,00
Registrering av eksisterende jordsameie faktureres etter medgått tid, pris pr time	692,00	692,00
Oppretting av matrikkelenhet uten fullført oppmålingsforretning(i tillegg til oppmålingsforretning)	3.092,00	3.092,00
Grensejustering grunneiendom, etter fastsatte bestemmelser < 250 m ² 251 – 500 m ²	6.641,00 8.848,00	6.000,00 8.500,00
Grensejustering anleggseiendom, etter fastsatte bestemmelser < 250 m ³ 251 – 1.000 m ³	8.848,00 11.065,00	8.848,00 11.065,00

Arealoverføring grunneiendom < 250 m ²	10.660,00	10.660,00
251 – 500 m ²	13.325,00	13.325,00
pr overskytende påbegynt 500 m ²	2.563,00	3.000,00
Arealoverføring anleggseiendom < 250 m ³	13.325,00	13.325,00
251 – 1.000 m ³	15.990,00	15.990,00
pr overskytende påbegynt 500 m ³	800,00	800,00
Klarlegging av eksisterende grense, der grensen tidligere er koordinatbestemt: inntil 2 punkter	3.731,00	4.000,00
for påfølgende punkter, gebyr pr punkt	479,00	500,00
Klarlegging av eksisterende grense, der grensen tidligere ikke er koordinatbestemt inntil 2 punkter	6.396,00	6.396,00
for påfølgende punkter, gebyr pr punkt	2.132,00	2.132,00
Gebyr for klarlegging av rettigheter etter medgått tid. Pris pr time	692,00	692,00
Utstedelse av matrikkelbrev inntil 10 sider	182,00	182,00
over 10 sider	364,00	364,00
Seksjonering og reseksjonering av eiendom med befaring; fem rettsgebyr	Avregnes	Avregnes
uten befaring; tre rettsgebyr		
Der fornyet søknad om seksjonering eller reseksjonering av et registernummer fører til godkjenning eller nytt avslag, skal det betales halvt gebyr dersom søknaden kommer til kommunen innen tre måneder etter dato for første avslag. Ny søknad på et senere tidspunkt belastes fullt gebyr.		
Andre gebyrer		
Ajourføring av målebrev	1.236,00	1.250,00
Kartforretning over punktfeste	2.483,00	3.000,00
Tinglysningskopi av målebrev	496,00	500,00
Utarbeidelse av registreringsbrev	746,00	750,00
Utskrift av situasjonskart, A4	260,00	260,00
Kart- og delingsforretninger over større sammenhengende parseller/eiendommer til landbruks-, fritids - og andre allmenntilgjengelige formål, beregnes anvendt tid, pris pr time		692,00
Gebyr når oppmålingsmyndigheten og annen instans foretar arbeidsfordelingen		
- for oppmålingsmyndighetens klargjøring og registrering	50 % gebyr	50 % gebyr
- for innkalling og avholdelse av forretning	20 % gebyr	20 % gebyr
- for merking og merkemateriell	10 % gebyr	10 % gebyr
- for måling, beregning og uttegning	30 % gebyr	30 % gebyr

<p>Gebyrer for andre arbeider som ikke kan beregnes etter foranstående satser beregnes etter anvendt tid, pris pr time</p> <ul style="list-style-type: none"> - Landmåler - Assistent 	<p>455,00 267,00</p>	<p>600,00 400,00</p>
<p>Betalingsbestemmelser Alle gebyrer skal betales til kommunekassereren etter regningsoppgave fra oppmålingsmyndigheten.</p> <p>Betalingen skjer etter det regulativ og de satser som gjelder på rekvisisjonspunktet, også tinglysningsgebyret.</p> <p>Betaling innkreves når målebrev eller registreringsbrev sendes til tinglysning eller meldes GAB.</p> <p>Gebyrsatsene inkluderer hjelpemannskap, bilgodtgjørelse, administrasjonsutgifter og merking av grenser.</p> <p>Utgifter til merkemateriell er inkludert i gebyret. Tinglysningsgebyr påplusses gebyret.</p>		
<p>Hvis gebyr anses å bli åpenbart urimelig i forhold til det arbeid og de kostnader kommunen har hatt med saken, eller anses åpenbart urimelig av andre grunner, kan rådmannen fastsette passende gebyr</p>		
<p>Erstatter tidligere vedtatte gebyrer</p>		

De nye gebyrsatsene gjøres gjeldende fra 01.01.2013

INTERKOMMUNALE LØSNINGER	A R E	A S K I M	E I D	H O B	M A R	R A K	S K I P	S P Y D	T R Ø	AH	
Fellestjenester											
Romerike Bedriftshelsetjeneste										x	
IØ kommunerevisjon	x	x	x	x	x	x	x	x	x		IKS
Innkjøp	x				x						Samarb
IT/IKT	x				x						Samarb
Østfold Interkommunale arkiv	x	x	x	x	x	x	x	x	x		IKS
Arbeidsgiverkontroll					x						Samarb
Smaalensveven portal	x	x	x	x	x	x	x	x	x		Samarb
Bredbåndssamarbeid	x	x	x	x	x	x	x	x	x		Samarb
IØ kontrollutvalgssekretariat	x	x	x	x	x	x	x	x	x		KI §27
IØ Utviklingsfond	x	x	x	x	x	x	x	x	x		Samarb
Opplæringskatalog	x	x	x	x	x	x	x	x	x		Samarb
IØ Regionråd	x	x	x	x	x	x	x	x	x		Samarb
Østfold Utvikling	x	x	x	x	x	x	x	x	x		Samarb
Samarbeid Värmland-Østfold	x				x						Samarb
Overformynderisekretariat IØ											Samarb
Utviklingsavtalen		1				1					Samarb
Osloregionen						1					Samarb
Oppvekst											
PPT										x	Samarb
Mortenstua skole	x	x	x	x	x	x	x	x	x		KI § 27
Ungdomsskole										x	Eier/sam
Helse og omsorg											
Lege										x	Samarb
Legevakt										x	Samarb
Alarmsentral/Nødmelding										x	Samarb
Helsesøster										x	Samarb
Jordmor										x	Samarb
Folkehelseprogrammet		x	x	x	x	x	x	x	x	x	Partner
Miljøretta helsevern i IØ	x	x	x	x	x	x	x	x	x		IKS
Overgrepsmottak											Samarb
NAV											
ASVO Bjørkelangen AS											1 AS
Kultur og barnevern											
Barnevern					x						Samarb
Indre Østfold Krisesenter	x	x	x	x	x	x	x	x	x		IKS
Østfold krisesenter for menn											Samarb
Reiseliv Indre Østfold	x	x	x	x	x	x	x	x	x		Samarb
Utvikling											
Brann										x	Samarb
Feling										x	Samarb
LMN kontor	x				x						Samarb
Driftsassistansen i Østfold	x	x	x	x	x	x	x	x	x		IKS
Oppmåling			x								Samarb
Renovasjon										x	Samarb
Slamlevering			x								Samarb
Skogbrannvakt	x	x	x	x	x	x	x	x	x		Samarb
Akutt forurensning	x	x	x	x	x	x	x	x	x		KL § 27
Klinisk veterinærvakt	x	x	x	x	x	x	x	x	x		Samarb

Handlingsplan 2013

Seksjon: Sentraladministrasjon

1. Beskrivelse av seksjonen/området pr 15.9.12:

	Antall ansatte
4,6	5

- Økonomi og regnskap
- Lønn og personalkontor
- Sentralbord og informasjonstjenester
- Støtte og stabsfunksjoner for politikere, styrer, råd og utvalg, samt administrasjon inkl IT og arkiv
- Saksutredning
- Overformynderi
- Næringsutvikling
- Bolyst
- Rådmann

2. Økonomiske rammer:

Seksjon/område	Budsjett 2013	Budsjett 2012
Brutto utgift	7 155	8 220
-Brutto inntekt	-250	-259
<i>Netto</i>	6 905	7 961

Tall i hele 1000

3. Endringer i aktiviteten i 2013 (som følge av lovkrav eller politiske vedtak):

Overformyndieret overføres til Fylkesmannen 1.7.13.

4. Mål og tiltak innenfor ramme:

	Kostnad
Mål	Rømskog kommune har god økonomiforvaltning og -styring
Delmål	Nettodriftsresultat er høyere enn 3 % av driftsinntektene
	Plassert overskuddslikviditet skal gi konkurransedyktig avkastning innenfor de krav til likviditet og risiko som er nedfelt i finansreglementet
	Lånte midler skal gi lavest mulig total kostnad innenfor de krav til refinansieringsrisiko, renterisiko og forutsigbarhet som er vedtatt i finansreglementet
	Langsiktige finansielle aktiva skal gi en god langsiktig avkastning til akseptabel risiko som over tid bidrar til å gi kommunens innbyggere et best mulig tjenestetilbud
Tiltak	Nettolånegjeld pr innbygger reduseres

	Økonomirapportering fra tjenesteledere til rådmann annenhver måned	
	Tertialvis rapportering på handlingsplan og budsjett til kommunestyret	
	Alle regnskapsfrister holdes	
	Det arbeides målrettet for å innføre og redusere skatterestansen	
	Det gjennomføres arbeidsgiverkontroll hos 5 % av de næringsdrivende	
Mål	Kommunens administrasjon er effektiv	
Tiltak	Politiske saker sendes ut minst 1 uke før møtet	
	Protokoll fra politiske møter foreligger innen 3 virkedager	
	Utredning, saksforberedelse og bistand til politisk nivå	
	Vi tilrettelegger for god personalpolitikk og ivaretagelse av kommunens medarbeidere	
	Det gjennomføres medarbeiderundersøkelse som viser resultater på nivå med 2011 undersøkelsen	
	Medarbeiderne medvirker gjennom AMU, tillitsvalgte og personalmøter	
	Vi forebygger slik at sykefraværet fortsatt er under 6 %	
	Vi bruker bedriftshelsetjenesten aktivt	100 000
	Etiske refleksjoner er tema på personalmøtene	
	Vi utvikler eierskapsstrategi for Rømskog kommune	
	Rømskog kommunes IT-strategi utarbeides	
	www.romskog.kommune.no, Rømsjingen og Grenseavisa gir oppdatert informasjon om kommunen	
	Valg 2013 gjennomføres med tidligste resultat	60 000
	Intern informasjon og fellesdokumenter legges på intranett	
Mål	Rømskog er en dyktig og attraktiv samarbeidspartner for nabokommunene	
Tiltak	Oppdatert internkontrollsystem tas i bruk	
Mål	Det etableres minst tre nye ikke-kommunale arbeidsplasser i nye virksomheter	
Tiltak	Næringsfondet gir støtte til nyetableringer	100 000
	Nyetablerere og næringsdrivende får nødvendig råd og veiledning	
	Næringsstøtten markedsføres	
	Det utarbeides kommunikasjonsstrategi for kommunen	
	Ordfører besøker en bedrift annenhver uke	
Mål	Netto tilflytting av minst tre barnefamilier	
Tiltak	Bolystprosjektet profilerer Rømskog som god bokommune	
	Gratis barnevogn til alle førstefødte som blir født på Rømskog	

5. Tiltak utenfor ramme(i prioritert rekkefølge):

1	Investering i programvare for elektroniske timelister	100 000
2	Investering i fibertilkobling for internett	200 000

6. Forslag til kutt eller inntekt(i prioritert rekkefølge):

Nr	Tekst/konsekvenser	Besparelse/inntekt
1	Profilering	50 000

Handlingsplan 2013

Seksjon: Oppvekst

1. Beskrivelse av seksjonen/området pr 15.9.12:

	Antall ansatte	
0,95	2	Oppvekstleder
6,65	11	Rømskog barnehage
9,69	14	Rømskog skole/SFO
0	0	Voksenopplæring

- Administrasjon
- Barnehage
- Barneskole
- Ungdomstrinn
- Skoleskyss
- Skolefritidsordning
- Voksenopplæring

Rømskog barnehage skal gi tilbud om barnehageplass til alle som ønsker det og i samarbeid og forståelse med hjemmet ivareta barnas behov for omsorg og lek, og fremme læring og dannelse som grunnlag for allsidig utvikling

Rømskog skole skal være en god skole der det er godt å være og mye å lære og i samarbeid med foresatte gi elevene en undervisning som er tilpasset den enkeltes evner og forutsetninger
Rømskog SFO skal preges av trygghet, trivsel og toleranse og gi et brukertilpasset tilbud og alltid ha ledig kapasitet.

2. Økonomiske rammer:

Seksjon/område:	Budsjett 2013	Budsjett 2012
Brutto utgift	13 648	13 642
Brutto inntekt	- 1 307	- 1 377
<i>Netto</i>	12 341	12 265

Tall i hele 1000

3. Endringer i aktiviteten i 2013 (som følge av lovkrav eller politiske vedtak):

4. Mål og tiltak innenfor ramme:

	Kostnad
Mål Barn og unge skal være i god fysisk form	
Tiltak Barnehagen har fagområde "Kropp, bevegelse og helse" som tema i årsplanen for 2013	
Skogen, gymsalen og uteområdene brukes jevnlig	

	Alle barneskoleelever har tilbud om organisert fysisk aktivitet hver dag	
	Det arrangeres ball dager, sykkel dager, skidager osv	
	Prinsipper for sunt kosthold i skolens følges	
	Barnehagen har fokus på sunne matvaner med frukt og grønt, grove kornprodukter og minimalt med sukker	
	Barnehagebarn og skoleelever får gratis melk og frukt/grønt hver dag	30 000
Mål	Vi skal bidra til å bygge gode holdninger	
Tiltak	Prosjekt "Hjertevekst" videreføres i barnehage og skole	
	Vi formidler gode grunnverdier og lærer barna god folkeskikk	
	Vi er gode rollemodeller	
	Vi inkluderer innflyttede familier ved blant annet å invitere til "Hentekaffe" i barnehage og SFO	
	Brukerundersøkelser for skolen følges opp	
	Vi inviterer til sommerfest, avslutninger og arrangementer	
	Vi arbeider for å bedre holdninger til skole og lekser blant elever og foresatte	
	Vi arbeider for å redusere elevfravær som ikke skyldes sykdom	
	Vi arbeider for å øke deltagelsen på foreldremøter	
Mål	Vi skal legge til rette for bedriftsetableringer og bosetting	
Tiltak	Prisen på barnehageplasser skal være lavere enn max-pris	25 000
	Vi gir tilbud om SFO- og barnehageplass på dagen	
	Barnehage og SFO gir tilbud om mange ulike plass typer, turnusplasser og kjøp av ekstradager	
Mål	Vi bidrar til at Rømskog er kjent som en kulturkommune	
Tiltak	Barn og unge er aktive brukere av biblioteket	
	Skolen har egen plan for Kulturell skolesekk som bl.a. omhandler gamle håndverkstradisjoner og steder i nærmiljøet.	
	Elevene ved Rømskog skole arrangerer pensjonistfest	
	Barnehagen arrangerer utstilling av egne arbeider	
Mål	Vi er lydhøre overfor barn og unge	
Tiltak	Vi har barnesamtaler, elevsamtaler, barnemøter, elevråd og elevundersøkelser	
	Vi fanger opp barns ønsker i det daglige	
Mål	Barn og unge har trygge oppvekstvilkår	
Tiltak	Vi har rikelig og god bemanning over sentrale normer	
	Det er tett og godt samarbeid mellom barnehage, skole og SFO	
	Elevene lærer om trafiksikkerhet	
Mål	Vi er ressursbevisst tilbyder av helhetlig grunnopplæring	
Tiltak	Vi har plan for hvilken kompetanse barna skal ha ved overgangen fra barnehage til skole	
	Vi har kvalifisert personale i alle stillinger	
	Vi tilbyr leksehjelp	
	Vi har god pedagogtetthet	
	Barnehagen har oppdatert kompetanse, basert på de nyeste forskningsresultatene for barn fra 0-3 år ved deltagelse i Innertiern	25 000
	Vi benytter moderne teknologi i undervisningen	
	Interkommunalt samarbeid om ungdomstrinnet	
	Vi har planer for gode overganger	
	Alle barn/elever får utfordringer og bistand tilpasset sitt nivå	

	Leirskoletur for 6. og 7.klasse	
Mål	Vi er blant de beste	
Tiltak	Resultatene på nasjonale prøver er over landsgjennomsnittet	
	Elevene trener bevisst på nasjonale prøver	
	Skolen opparbeider kartleggings- og analysekompetanse for å vurdere og følge opp elevresultatene	
	Innhente og samarbeide om analyse av elevresultatene på ungdomstrinnet	
	Vi har fokus på fagområdene i barnehagen i årsplanen	
	IKT-utstyr suppleres og holdes oppdatert	
	Barnehagen er med i "Tidlig innsats" – et prosjekt sammen med Marker – der det jobbes tverrfaglig for å fange opp vansker og sette inn tiltak tidlig	
	Kutt innenfor rammen: -lærling fra august 2013 -logopedtjeneste -inventar SFO -kursmidler -spesialpedagogisk undervisning	-240 000

5. Tiltak utenfor ramme(i prioritert rekkefølge):

Nr	Tekst/konsekvenser	Kostnad
1	Vikarmidler ved Rømskog barnehage Det er nødvendig å øke vikarmidler ifht sykefravær og gjennomføring av kompetansetiltak.	70 000
2	Oppgradering av båndbredden ved Rømskog skole Nødvendig for å kunne bruke moderne undervisningsteknologi	Ukjent
3	Inventar i barnehagen De siste årene har denne budsjettposten vært på kr. 10 000, og dermed ikke rom for å kjøpe større ting. Det er kun småleker og småmøbler som er innkjøpt. Det er behov for noen møbler, samt at parken av trehjulssykler er moden for utskifting.	50 000
4	Utebenker/bord ved Rømskog skole Disse er slitte og "vaklevorne"	50 000

6. Forslag til kutt eller inntekt(i prioritert rekkefølge):

Nr	Tekst/konsekvenser	Kostnad
1	Innføring av maxpris i barnehagen	- 25 000
2	Økning av matpengene i barnehagen til kr. 250 per plass	- 6 000

HANDLINGSPLAN 2013

Seksjon: Barnevern

1. Beskrivelse av tjenesten:

		Rømskog kjøper 0,4 stilling av Marker kommune
--	--	---

- Arbeide forebyggende
- Vurdere meldinger samt gjennomføre undersøkelser i henhold til barnevernsloven
- Fatte vedtak om barnevernstiltak
- Følge opp tiltaksplaner
- Følge opp eventuelle fosterhjem
- Samarbeide med andre instanser

2. Økonomiske rammer:

Seksjon/område	Budsjett 2013	Budsjett 2012
Brutto utgift	385	527
-Brutto inntekt	-8	-7
<i>Netto</i>	377	520

Tall i hele 1000

3. Endringer i aktiviteten i 2013 (som følge av lovkrav eller politiske vedtak):

Ingen endring.

4. Mål og tiltak innenfor ramme

		Kostnad
Mål	Arbeide forebyggende	
Tiltak	Ressursteamet "Felles barn" veileder tjenester og familier. PPT, skole, helsestasjon og barnehage deltar.	
	Delta på foreldremøter og informere om barneverntjenesten	
Mål	Vurdere bekymringsmeldinger innen 1 uke og gjennomføre undersøkelser innen 3 mnd	
Tiltak	Barnevernstjenesten har minimum ett drøftingsmøte i uka hvor meldinger og undersøkelser vurderes og drøftes.	
	Ansattes kompetanse utvikles gjennom kursdeltakelse og evt spesialiseringer.	
Mål	Barnevernet skal være lett tilgjengelige for barn, unge og foreldre, samarbeidspartnere og andre	
Tiltak	Kontaktinformasjon på nettet er alltid oppdatert. Samarbeidspartnere skal møte barneverntjenesten fysisk og kjenne til hvordan barnevernstjenesten jobber. Saker skal kunne drøftes anonymt med barneverntjenesten.	

	Indre Østfold barnevernvakt tar imot henvendelser og yter hjelp ved akuttbehov utenom kontortiden.	
Mål	Det skal iverksettes virksomme hjelpetiltak for de barn og unge som trenger bistand, og alle tiltaksplaner skal følges opp	
Tiltak	Det fattes vedtak om hjelpetiltak og utarbeides tiltaksplaner som følges opp og evalueres	
	Deltakelse i interkommunalt prosjekt i Indre Østfold for å vurdere behov for felles tiltak	

5. Tiltak utenfor ramme(i prioritert rekkefølge):

1		

6. Forslag til kutt eller inntekt(i prioritert rekkefølge):

Sl	Tekst/konsekvenser	Sl
1		

Handlingsplan 2013

Seksjon: Helse og omsorg

1. Beskrivelse av seksjonen/området pr 15.9.12:

24	44	14 beboere - 37 hjemmeboende
----	----	------------------------------

- Miljørettet helsevern
- Helsesøstertjenesten
- Jordmortjenesten
- Legetjenesten med kommunelegeordning, fastlegeordning, LV sentral, Legevaktsentral og Nødnett
- Fysioterapitjenesten
- Psykisk helsevern
- Institusjon for heldøgns omsorg og pleie
- Dagaktivitetstilbud
- Hjemmesykepleie, hjemmehjelp, ambulerende vaktmester, matombringing og trygghetsalarmer
- Korttidslager for hjelpemidler og søknader til NAV – hjelpemiddelsentralen for langtidsbruk
- Forebyggende folkehelse
- TT-kort og parkeringsbevis

2. Økonomiske rammer:

Seksjon/område	Budsjett 2013	Budsjett 2012
Brutto utgift	21 952	21 788
-Brutto inntekt	-5 403	- 5 239
<i>Netto</i>	16 549	16 549

3. Endringer i aktiviteten i 2013 (som følge av lovkrav eller politiske vedtak):

Gjennomføre samhandlingsreformen og samhandlingsprosjektene, herunder kompetanseutvikling
Økt satsning på forebyggende folkehelsearbeid
Bruk av nye IKT-verktøy, herunder økt bruk av Norsk Helsenett
Følge opp demensplanen

4. Mål og tiltak innenfor ramme:

Mål	Kostnad
Det legges til rette for god folkehelse for Rømskogs innbyggere og gjennomføring av samhandlingsreformen	
Tiltak Kjøp av spesialisthelsetjenester fra helseforetakene	628 000
Utarbeide oversikt over befolkningens helsetilstand	
Kostholds- og livsstil veiledning til barn, ungdom og gravide	

	Frisklivstiltak for hele befolkningen og deltakelse i Partnerskap for folkehelse - Østfoldhelse	100 000
	Mestringsprogram for brukere	
	Innvilge kjøp av hjemmelaget, sunn mat til hjemmeboende, i tillegg til beboerne på eldrecenteret. Frivillige pensjonister kjører ut maten	
	Fallforebyggende arbeid blant hjemmeboende eldre Stimulere til økt innsats fra frivillige til forebyggende folkehelse	
Mål	Kommunen skal sørge for nødvendig helse- og omsorgstjeneste for alle som bor eller midlertidig oppholder seg i kommunen Rømskog kommune har god økonomiforvaltning og – styring Rømskog kommune har en effektiv tjenesteyting i alle sektorer	
Tiltak	Utarbeide Omsorgsplan 2015	
	Iverksette tiltak fra demensplanen	
	Miljøtekniske tjenester kjøpes via interkommunale ordninger	44 000
	Yte helsesøstertjenester til barn og unge i tråd med veileder for helsestasjon og skolehelsetjenesten	165 000
	Jordmortjenester ytes til gravide	27 000
	Internkontrollsystemet og kvalitetssystemet skal oppdateres	
	Notus turnusplan tas i bruk	
	Avtale med fastlege skal sikre legetjenester til innbyggerne	428 000
	Interkommunal avtale om LV-sentral og legevaktsordning skal sikre akuttlegetjenester	275 000
	Driftstilskuddsavtale med fysioterapeut skal sikre innbyggerne fysioterapitjenester	318 000
	Psykisk helsevern til kommunens innbyggere	1 893 000
	Kommunens psykososiale kriseteam skal yte bistand og evt. henvise videre de som er rammet av krise og sorg	
	Tilby sykepleie til hjemmeboende som trenger det for å kunne bli boende eget hjem	
	Vi tildeler trygghetsalarmer for å skape en tryggere tilværelse for de som ønsker å bo hjemme	
Mål	Kommunen skal tilby sykehjemsplass eller bolig med heldøgns omsorg og pleie til de som har behov Kommunen skal ta imot alle utskrivningsklare pasienter	
Tiltak	Drift av 17 plasser på Rømskog eldrecenter	9 534 000
	Tilby avlastning og korttidsopphold til de som trenger det for å kunne bli boende eget hjem	
	Tilby dagopphold ved eldrecenteret til hjemmeboende demente	
	Tilby dementes pårørende veiledning og pårørendeforening i samarbeid med andre kommuner	
	Effektivt bruk av korttidsplasser til avlastning, opptrening og rehabilitering for å hindre unødige innleggelses og kunne ta imot utskrivningsklare pasienter fra helseforetakene	
	Sykehusets ambulante team benyttes ved behov	
Mål	Den enkelte ansatte er den viktigste ressurs for Rømskog eldrecenter som tjenesteyter for beboerne	
Tiltak	God oppfølging av de ansatte med tilrettelegging og klare ansvarsforhold	
	Sørge for kvalifisert og nok personalet til en hver tid	
	Gjennomføre kompetansekartlegging og kompetansehevede tiltak i tråd med	

	kompetanseplanen	
	Bruke hjelpemidler slik at en forebygger og hindrer skade hos medarbeiderne	
Mål	Kommunen skal sørge for hjelp til dem som ikke kan dra omsorg for seg selv	
Tiltak	Tildele omsorgsbolig, trygdebolig eller praktisk bistand ved behov	
	Gi råd og veiledning, samt informasjon om aktuelle hjelpeordninger	
	Tildele hjelpemidler ved kort- og langvarige behov	

5. Tiltak utenfor ramme(i prioritert rekkefølge):

Nr	Tekst/konsekvenser	Kostnad
1	Økt behov for avlastning for hjemmeboende psykisk utviklingshemmede	150 000
2	Leasingbil til bruk på kvelder og helger for ansatte i omsorgsboligene, og dagtid i hjemmetjenesten	40 000
3	Øke stillingen som avdelingskoordinator ved eldresenteret fra 40 % til 80 % stilling	200 000
4	9 % stilling på kjøkkenet (5 timer på 2 av 3 søndager)	40 000
5	20 % psykiatrisk sykepleierstilling for barn og unge	110 000

6. Forslag til kutt

Nr	Tekst/konsekvenser	Kostnad
1	Skyssgodtgjørelse hjemmehjelp	10000

HANDLINGSPLAN 2013

Seksjon: Kultur

1. Beskrivelse av tjenesten:

Arsverk	Antall ansatte
2,3	9

- Kulturskolen
- Biblioteket
- Bygdekinoen
- Fritidsklubben
- Ungdomsrådet
- Skolemuseet på Trosterud
- Kurøen bygdetun
- Vedlikehold Idrettsanlegget
- Tilrettelegge for kommunale bygdetreff og trivselstreff
- Kulturstøtte til lag og foreninger

2. Økonomiske rammer:

Seksjon/område	Budsjett 2013	Budsjett 2012
Brutto utgift	3 296	3 807
-Brutto inntekt	- 135	- 179
<i>Netto</i>	3 161	3 628

Tall i hele 1000

3. Endringer i aktiviteten i 2013 (som følge av lovkrav eller politiske vedtak):

4. Mål og tiltak innenfor ramme

		Kostnad
Mål	Kommunen bidrar til å bygge gode holdninger	
Tiltak	Holdningsskapende arbeid skal bidra til at brukerne opplever samhold og blir verdsatt	
	Fritidsklubben deltar i internasjonalt arbeid gjennom kontakt med vennskapskommunen i Latvia	10 000
Mål	Kommunen lytter til barn og unge	
Tiltak	Ungdomsrådet behandler saker relatert til barn / ungdom og forvalter midler til tiltak	16 000
	Kommunal fritidsklubb for barn og unge drives med brukermedvirkning	266 000
	Barne- og ungdomsfestival arrangeres i samarbeid med lag og foreninger	10 000
Mål	Rømskog kulturskole skal gi elevene opplæring som utvikler deres evner innen musikk og andre kunstneriske uttrykksformer og fremmer glede i skapende virksomhet	244 000

	Kulturskolen gir et variert tilbud til minst 25 % av barn og unge på Rømskog	
	Ungdommens kulturmønstring arrangeres	
Mål	Rømskog er en effektiv tilrettelegger for bosetting av barnefamilier	
Tiltak	Kulturtjenestene skal delta i Bolystprosjektet	
Mål	Bygdeboka og kulturstedet Kurøen utnyttes aktivt til å styrke bygdas identitet	189 000
Tiltak	Tinghuset oppgraderes	Investering
	Det settes opp huske for små barn og sommergalleri vurderes på Kurøen	
	Samarbeidet med Kurøens venner videreutvikles	
	Kurøen holder åpent i sommersesongen, og koordinator tilrettelegger og støtter frivillige foreningers aktiviteter/utsalg og tilrettelegger for privatutleie	
	Bygdeboka markedsføres og selges	
Mål	Rømskogs bygdekultur er preget av samhold og tilhørighet	
Tiltak	Det gjennomføres kulturtreff og trivselstiltak i kommunal regi	
	Bygdekinoen har forestilling hver måned, med unntak av sommerferien	14 000
	Ungdommens kulturpris deles ut 17.mai	5 000
	Kommunehytta opprustes for bruk	10 000
Mål	Vi bidrar til at Rømskog er kjent som en kulturkommune	
Tiltak	Kommunens idretts- og kulturanlegg skiltes fra fv 21	
	Plan for idrett og friluftsliv rulleres	
	Det utarbeides Kulturminneplan	
	Biblioteket ligger på utlånstoppen i Norge	572 000
	Arbeidet med opprettelse av kultursti langs Tuknelva videreføres	
	Trosterud Skolemuseum skal brukes til kulturarrangement og tilby omvisning på forespørsel	10 000
	Det gis støtte til lag og foreninger	155 000
	Bidra til vellykket Grensemesse	
	Det utarbeides plan for kommunens Frivillighetspolitikk	
	Vurdere behovet for Frivillighetssentral på Rømskog	
	Delta i planleggingen av jubileet Østfold 2014	
	Idrettsanlegget holdes i stand	
	Det utarbeides oversikt over muligheter for jakt- og fiskekort	
	Det ytes tilskudd til Den norske kirke og andre trossamfunn	1 194 000

5. Tiltak utenfor ramme(i prioritert rekkefølge):

1		
---	--	--

6. Forslag til kutt eller inntekt(i prioritert rekkefølge):

Nr	Tekst/kommentar	Besparelse/inntekt
1	Koordinatorstillingen på Kurøen sommer 2013	118 000

Handlingsplan 2013

Seksjon: NAV

1. Beskrivelse av seksjonen/området pr 15.9.12:

Årsverk	Antall ansatte	
		Rømskog kommune kjøper 0,4 årsverk av Marker kommune.

NAV skal

- gi råd og veiledning til brukere som er i en vanskelig livssituasjon
- sørge for at brukerne får stønad til livsopphold i form av økonomisk sosialhjelp
- gi gjeldsrådgivning
- ta hånd om edruskapsvern i kommunen
- gi brukere med nedsatt funksjonsevne et varig tilrettelagt arbeid og sørge for transport til og fra arbeidet
- gi avlastning til barn der familien samlet sett har behov for avlastning

2. Økonomiske rammer:

Seksjon/område	Budsjett 2013	Budsjett 2012
Brutto utgift	1 736	1.643
-Brutto inntekt	-54	-54
Netto	1 682	1.589

Tall i hele 1000

3. Endringer i aktiviteten i 2013 (som følge av lovkrav eller politiske vedtak): Ingen endringer.

4. Mål og tiltak innenfor ramme:

		Kostnad
Mål	Råd, veiledning, annet sosialt forebyggende arbeid	
Tiltak	Kjøpe kompetent saksbehandler tilsv. 40% stilling fra Marker kommune.	230 000
	Krisesentertilbud for kvinner og for menn	93 000
Mål	Videreføre kvalifiseringsprogrammet	
Tiltak	Ha en person på kvalifiseringsprogram hele året.	124 000
Mål	Sørge for at innbyggerne har midler til livsopphold	
Tiltak	Økonomisk sosialhjelp ytes etter gjeldende regelverk og veiledende satser.	200 000
Mål	Ta hånd om edruskapsvern i kommunen	
Tiltak	Utarbeide handlingsplan for rusarbeidet.	

Tiltak	Utføre skjenkekontroll.	10 000
Mål	Sørge for nødvendig avlastning av barn/familier	
Tiltak	Kjøpe tjenester av private	50 000
Mål	Gi sysselsettingstilbud til brukere som har behov for varig tilrettelagt arbeid	
Tiltak	Kjøpe plasser ved ASVO Bjørkelangen og Neverstua	550 000
Tiltak	Sørge for transport til og fra tiltaket.	420 000
Mål	Gi gjeldsrådgivning	
Tiltak	Kjøpe gjeldsrådgivningstjenester fra NAV Trøgstad.	28 000

5. Tiltak utenfor ramme(i prioritert rekkefølge):

Nr	Tiltak/foranstaltninger	Besparelse/inntekt
1		

6. Forslag til kutt eller inntekt(i prioritert rekkefølge):

Nr	Tekst/kutt	Besparelse/inntekt
1	Avlastning for barn/familier	10 000

HANDLINGSPLAN 2013

Tjenestested: Utvikling

1. Beskrivelse av seksjonen/området:

Årsverk	Antall ansatte	Antall brukere
5	8	

Tall pr 1.9.12

- Teknisk drift
- Vedlikehold og tilsyn av kommunale bygninger
- Utleie av kommunale boliger
- LMN-kontor
- Plan- og bygningsloven
- Oppmåling
- Kloakk og avløp
- Renovasjon
- Brann og feiervesen
- Kommunale veier
- Vaktmestertjenester og renhold
- Viltnevd
- Beredskap

2. Økonomiske rammer:

Tjenestested	Budsjett 2013	Budsjett 2012
Brutto utgift	9 889	9 644
Brutto inntekt	- 4 672	-4 427
Netto	5 217	5 217

3. Endringer i aktiviteten i 2013:

4. Mål og tiltak innenfor ramme:

Mål	Vi bidrar til god forvaltning og effektiv administrasjon	Kostnad
Tiltak	Interkommunalt renovasjonssamarbeid (for eksempel med ROAF) kartlegges. Det vil gi en større miljøfaktor og en bredere avfallsinnsamling	449 000
	Alle byggesaker skal behandles innen for gitt behandlingstid	740 000
	Kommunens bygg og anlegg skal vedlikeholdes i tråd med plan for vedlikehold	2 184 000
	Tinghuset utbedres	
	Lekeskur for barnehagen bygges	
	Det foretas hogst i kommuneskogen i tråd med skogbruksplanen	
Mål	Trafikksikkerheten økes	
Tiltak	Trafikksikkerhetsplanen vedtas	
	Brøttumfeltet selges, det investeres i og reguleres inn balløkke	275 000
	Gang- og sykkelveien åpnes	

	Det utarbeides sentrumsplan	
Mål	Medarbeiderne ivaretas	
Tiltak	Gjennomføre og følge opp medarbeidersamtale med de ansatte	
Mål	Risiko- og sårbarhetsanalyse og beredskapsplaner er oppdatert	
Tiltak	Gjennomføres i samarbeidsprosjektet med Marker og Aremark	
Mål	Ha god viltforvaltning	
Tiltak	Viltnemda legger til rette for grunneierne slik, at det kan utøves en god viltforvaltning. Vurdere å åpne for jakt på flere arter gjennom kommunal forskrift.	29 000
Mål	Lokal brannberedskap opprettholdes	
Tiltak	Vedlikehold av reservestyrken	80 000
	Opprettholde drift av Linnekleppen og brannflyordningen	17 000
Mål	Alle veier får navn	
Tiltak	Forslag til vegnavn legges frem til politisk behandling.	
Mål	Vannkvaliteten skal være tilfredsstillende kravene i Vanddirektivet	
Tiltak	Vannkvaliteten i Rømsjøen kartlegges.	20 000
	Kommunen veileder de private vannverkene	
Mål	Sanering av avløp for å bidra til bedre miljøvern	
Tiltak	Plan for vann og avløp utarbeides	
Mål	Følge opp målene i Energi- og klimaplan	
Tiltak	Vurdere "drop-soner" for kjøring av barn min. 300-500 meter fra skolen	
	Det avsettes kr. 20,- pr innbygger til klimatiltak.	
	Påvirke fylkeskommunen til å legge bedre til rette for kollektivtransport.	
	Planlegging av overgang fra oljefyring til miljøvennlig brensel fra 2016	
	Informere om kommunens miljøarbeid	
Mål	Netto tilflytting av minst tre barnefamilier	
Tiltak	Det legges til rette for bygging av 6 leiligheter på Skuråsfeltet	
	Boligtomtene markedsføres	

5. Tiltak utenfor ramme(i prioritert rekkefølge):

(Nye tiltak det er ønske om å gjennomføre, men som det ikke er rom for innenfor eksisterende rammer)

Nr	Tekst/beskrivelse	Kostnad
1	Ekstern bistand til gjennomføring av prosjekter	100 000
2	Investering i utstyr til den lokale brannstyrken	100 000
4	Investering i tilbygg på renseanlegg for kjemikalier	100 000
5	Oppgrusing av kommunale veier.	360 000

6. Forslag til kutt (i prioritert rekkefølge):

(Kutt som kan gjennomføres hvis de vedtas politisk)

Nr	Tekst/konsekvenser	Kostnad
1	Ansvar 6400. Funksjon 355. Aktivitet 601. Privat skrotkjøring	100.000,-



RØMSKOG KOMMUNE

SAK: MØTEPLAN 1. HALVÅR 2013

Behandlende organ:	Møtedato	Sak nr.	Ark. nr.
Formannskapet	19.11.12	62/12	020
Kommunestyret	13.12.12	64/12	020

Saksbehandler: Anne Kirsti Johnsen

1. HVA SAKEN GJELDER:

Fastsette møteplan for politiske organ i 1. halvår 2013.

2. RÅDMANNENS FORSLAG TIL INNSTILLING:

Utvalg for utvikling, Planutvalget og

Utvalg for oppvekst og omsorg

Adm.utvalget/formannskapet

Kommunestyret

torsdag 24. januar

mandag 4.februar

torsdag 14. februar

Utvalg for utvikling, Planutvalget og

Utvalg for oppvekst og omsorg

Adm.utvalget/formannskapet

torsdag 7. mars

mandag 18. mars

Utvalg for utvikling, Planutvalget og

Utvalg for oppvekst og omsorg

Adm.utvalget/formannskapet

Kommunestyret

torsdag 18. april

POLITISK DAG

Utvalg for utvikling, Planutvalget og

Utvalg for oppvekst og omsorg

Adm.utvalget/formannskapet

Kommunestyret

torsdag 23. mai

mandag 27. mai

torsdag 13. juni

3. VEDTAK:

3.1 FORMANNSKAPETS INNSTILLING TIL KOMMUNESTYRET:

Formannskapetets innstilling til kommunestyret:

Utvalg for utvikling, Planutvalget og

Utvalg for oppvekst og omsorg

Adm.utvalget/formannskapet

Kommunestyret

torsdag 24. januar

mandag 4.februar

torsdag 14. februar

Utvalg for utvikling, Planutvalget og

Utvalg for oppvekst og omsorg

Adm.utvalget/formannskapet

torsdag 7. mars

mandag 18. mars

Utvalg for utvikling, Planutvalget og

Utvalg for oppvekst og omsorg

torsdag 18. april

POLITISK DAG

Adm.utvalget/formannskapet
Kommunestyret

Utvalg for utvikling, Planutvalget og
Utvalg for oppvekst og omsorg
Adm.utvalget/formannskapet
Kommunestyret

torsdag 23. mai
mandag 27. mai
torsdag 13. juni

4. UTSKRIFT SENDT:



RØMSKOG KOMMUNE

SAK: REVIDERING AV ANSETTELSES- OG ARBEIDSREGLEMENTET

Behandler organ:	Møtedato	Sak nr.	Ark.nr.
Administrasjonsutvalget	19.11.12	01/12	041
Kommunestyret	13.12.12	65/12	041

Saksbehandler: Anne Kirsti Johnsen

1. HVA SAKEN GJELDER

Revisjon av ansettelses- og arbeidsreglementet for Rømskog kommune.

2. RÅDMANNENS FORSLAG TIL INNSTILLING:

Ansettelses- og arbeidsreglementet for Rømskog kommune vedtas.

3. VEDTAK:

3.1 ADMINISTRASJONSUTVALGETS INNSTILLING TIL KOMMUNESTYRET:

Rådmannens forslag til ansettelses- og arbeidsreglementet for Rømskog kommune vedtas med følgende endring:

Pkt 7.1 Ferien (ordnes) *avvikles*

Pkt 15.3 strykes ikke.

4. SAKENS FAKTA:

Ansettelses- og arbeidsreglementet ble vedtatt i kommunestyret sak 60/96. Reglementet er revidert og drøftet med Hovedtillitsvalgt og Hovedverneombud. Alle forslag til endringer er skrevet i kursiv, og det som foreslås strøket står i parentes.

5. RÅDMANNENS VURDERING:

Det reviderte reglementet gir klare forordninger om arbeidstakers rettigheter og plikter i tråd med arbeidsmiljøloven og hovedavtalen.

Det er viktig at ledere og medarbeidere setter seg inn i reglementet.

6. AKTUELLE VEDLEGG:

Utkast til nytt ansettelses- og arbeidsreglement.

7. UTSKRIFT SENDT:

ANSETTELSES- OG ARBEIDSREGLEMENT

I

RØMSKOG KOMMUNE

1. OMFANG:

- 1.1 Reglementet gjelder alle kommunale arbeidstakere. (i et fast forpliktende arbeidsforhold, jf. Hovedtariffavtalen kap 1. § 1.)
- (1.2 Reglementet gjelder ikke når det strider mot lov, tariffavtale eller andre bestemmelser som er bindende for kommunen.)

2. (KUNNGJØRING) UTLYSNING

- 2.1 Hovedregelen er at alle ledige stillinger skal kunngjøres (offentlig) *ekstern* med mindre arbeidsmiljøloven eller Hoved(tariff)avtalen sier noe annet. Vedkommende ansettelses(organ) *utvalg* kan også, dersom særlige grunner foreligger, bestemme at stillingen bare skal kunngjøres (for kommunens arbeidstakere eller grupper av arbeidstakere.) *internt*.
- 2.2 Vedkommende ansettelses(organ) *utvalg* kan vedta at stilling skal besettes uten kunngjøring dersom særlige grunner foreligger i følge arbeidsmiljøloven og hovedavtalen.
- 2.3 (Kunngjøring) *Utlysningen* skal gi opplysninger om tjenestested, kvalifikasjonskrav, arbeidsområdet, samt lønns- og pensjonsvilkår for vedkommende stilling.

3. ANSETTELSESVILKÅR:

- 3.1 Arbeidstakeren ansettes i kommunen som sådan, og ikke i den enkelte (etat/institusjon) *tjeneste*, på de lønns- og arbeidsvilkår som framgår av gjeldende lover, reglementer, ansettelsesdokumenter og tariffavtaler.
- 3.2 Ansettelsen skal skje med en prøvetid på 6 måneder. I prøvetiden gjelder 14 dagers gjensidig oppsigelsesfrist.
(I god tid før utløpet av prøvetiden) *Før halve prøvetiden er gått* skal vedkommende tjenesteleder (melde fra dersom det foreligger grunner som taler mot fast ansettelse) *innkalle arbeidstaker til en prøvetidssamtale og evaluere prøvetiden og melde fra om det foreligger grunner som taler mot fast ansettelse. Det skal føres protokoll fra samtalen som undertegnes av begge parter. Spørsmålet om oppsigelse forelegges (ansettelsesorganet og tillitsmannsutvalgene) rådmannen* snarest mulig.
Etter endt utløp av prøvetid skal arbeidstakeren underrettes *om fast ansettelse*. Det kan fastsettes nærmere bestemmelser om den bedømmelse og vurdering som skal foregå i prøvetiden. *Er arbeidstaker syk i prøvetiden kan prøvetiden forlenges med antall sykedager.*

4. ANSETTELSESBREV:

- 4.1 Ansettelse skal skje skriftlig. Av ansettelsesbrevet skal det fremgå hvilke vilkår og forpliktelser som gjelder for stillingen.
- 4.2 Ved ansettelse får arbeidstakeren (utlevert) *tilsendt* et eksemplar av kommunens arbeidsreglement og andre reglementer/retningslinjer som regulerer arbeidsforholdet.

5. LEGEATTEST OG POLITIATTEST:

- 5.1 For stillinger hvor det stilles spesielle krav til helse, skal det før tilsetting framlegges tilfredsstillende legeattest.
- 5.2 *For stillinger hvor det stilles krav om politiattest skal dette legges frem før tilsetting.*

6. ARBEIDS- OG HVILETIDER:

- 6.1 Arbeids- og hviletider går fram av turnus og arbeidsplan på den enkelte arbeidsplass
- 6.2 *Det er 30 min betalt spisepause*

7. FERIE:

- 7.1 Ferien (ordnes) avvikles i samsvar med reglene i gjeldende ferielov og tariffavtale.
- 7.2 Kommunen fastsetter ferietid etter konferanse med arbeidstakeren eller vedkommendes tillitsvalgte. *Hovedferielisten skal som hovedregel gjøres kjent tidligst mulig og senest (2 måneder før ferien tar til) 1.mai. (Med unntak av sommerferien kan kortere frister) Frister for annen ferieavvikling avtales med organisasjonene.*

8. FRAVÆR FRA ARBEIDET:

- 8.1 Fravær på grunn av sykdom, ulykke eller andre årsaker skal straks meddeles nærmeste overordnede *muntlig pr telefon.*
- 8.2 Hvis fraværet gjelder sykdom, må arbeidstakeren følge bestemmelsene for bruk av egenmelding m.v. som er gitt i folketrygdlov m/forskrifter samt tariffavtale og *IA-avtalen.*

9. UTBETALING AV LØNNINGER:

- 9.1 Lønningsdag er den 12. i hver måned.
Timelønte får lønnen utbetalt etterskuddsvis.
- 9.2 Arbeidstakeren kan dersom særlige grunner foreligger kreve forskudd en gang i måneden med inntil halvparten av ordinær nettolønn. *Henvendelser rettes til nærmeste overordnede.* Slikt forskudd kan ikke utbetales før den (5) 1. i hver måned. Vanligvis skal forskuddet trekkes tilbake ved første lønning.
- 9.3 Den enkelte arbeidstaker skal kontrollere at det er utbetalt riktig beløp. Eventuelle feil må meldes snarest mulig.
- 9.4 Arbeidsgiver har vanligvis rett til å trekke tilbake for meget utbetalt lønn.
- 9.5 Ellers kan fradrag i lønnen bare gjøres i følgende tilfeller:
 - a) Lovbestemte trekk
 - b) Pensjonsinnskudd og avgift til (KO) OU. Pensjonsinnskudd trekkes fra tiltredelsesdato.
 - c) Beløp som på forhånd er skriftlig avtalt mellom kommunen og arbeidstakeren
 - d) Fagforeningskontingent dersom foreningen ber om det, jf. Hovedavtalen
 - e) Erstatning for skade eller tap arbeidstakeren forsettlig eller grovt uaktsomt har påført kommunen. Betingelsen for et slikt trekk er at arbeidstakeren skriftlig erkjenner erstatningsansvar, eller det er fastslått ved dom, eller arbeidstakeren rettsstridig fratrer sin stilling
- (9.6 Lønnsstrekk skal begrenses til den del av lønnen som overstiger det arbeidstakeren med rimelighet trenger til underhold for seg og sin husstand. Før trekk gjennomføres, skal det konfereres med arbeidstakerens tillitsvalgte.)

10. ALMINNELIG ORDEN:

- 10.1 Arbeidstakeren må være på arbeidsstedet ved arbeidstidens begynnelse, og kan ikke forlate arbeidsstedet uten tillatelse.
- 10.2 Arbeidstakeren må ikke være påvirket av alkohol eller annet berusende eller bedøvende middel i arbeidstiden.

- (10.3 Etter samråd med de tillitsvalgte kan røykeforbud innføres der dette må anses som nødvendig.)

11. BEHANDLING AV UTSTYR:

- 11.1 Alt inventar, maskiner, verktøy, materialer m.v. må behandles med omhu. Det må vises forsiktighet ved behandling av ild, lys og ildsfarlige saker.
- 11.2 Arbeidstakeren må rette seg etter bestemmelser og pålegg som er gitt for å trygge liv, helse og eiendom, og bruke det verneutstyr som etter lov og forskrifter er påbudt.

12. PERMISJON:

- 12.1 For permisjon gjelder arbeidsmiljølovens bestemmelser, Hovedtariffavtalen, Hovedavtalen og det permisjonsreglementet kommunen har vedtatt.

13. OPPSIGELSE OG AVSKJED:

- 13.1 Oppsigelsen skal være skriftlig fra begge parter. (Arbeidstakeren kan kreve begrunnelse for oppsigelsen. Denne kan kreves i skriftlig form.)
Ved oppsigelse fra kommunen skal denne inneholde *begrunnelse for oppsigelsen*, opplysninger om arbeidstakerens rett til å kreve forhandlinger, reise søksmål, og hvilke frister som gjelder. Før slik oppsigelse finner sted, skal det konfereres med arbeidstakerens tillitsvalgte.
Oppsigelsesfristene skal være i samsvar med gjeldende bestemmelser i lov og tariffavtale. Om arbeidstakerens rettigheter ved oppsigelse, vises for øvrig til arbeidsmiljøloven(s kapittel XII)og forvaltningslovens bestemmelser.
Ved fratreden har arbeidstakeren rett på sluttattest.
- 13.2 Kommunen kan avskjedige en arbeidstaker med påbud om øyeblikkelig fratreden dersom denne har gjort seg skyldig i grovt pliktbrudd eller annet vesentlig mislighold av arbeidsavtalen.
Avskjed skal meddeles skriftlig og inneholde opplysninger om rett til å kreve forhandling, reise søksmål, og hvilke frister som gjelder.
- 13.3 Betingelsen for å kunne foreta suspensjon er at det er nødvendig av hensyn til tjenestens tarv at arbeidstakeren straks blir fjernet fra sin nåværende stilling, og at det må være grunn til å anta at vilkårene for avskjed etter arbeidsmiljøloven(s § 66 nr. 1) er tilstede.
- 13.4 Arbeidstakeren har rett til å beholde sin lønn inntil vedtak om avskjed er truffet.
- 13.5 Før vedtak om avskjed eller suspensjon treffes, skal det konfereres med arbeidstakerens tillitsvalgte med mindre arbeidstakeren ikke ønsker dette. Ved suspensjon har arbeidstakeren krav på at denne blir begrunnet.
- 13.6 Om arbeidstakerens rettigheter for øvrig vises til forvaltningsloven. I spørsmål om avskjed vises også til arbeidsmiljøloven(s § 66.)

14. ANNET LØNNET ARBEID:

- 14.1 Kommunal arbeidstaker kan ikke uten tillatelse overta annet lønnet arbeid som vil være av et slikt omfang at det kan gå ut over vedkommendes arbeidsytelse i kommunen. Det samme gjelder arbeid som kan medføre inhabilitet etter forvaltningslovens kap. 2.

15. TAUSHETSPLIKT OG UTTALELSE TIL MEDIA :

- 15.1 Når en sak er undergitt taushetsplikt i henhold til lov, bestemmelse, eller når det følger av sakens art, må ingen arbeidstaker omtale saken overfor noen utenforstående.
- 15.2 Normalt har bare rådmannen og tjenestelederne rett til å uttale seg eller kommentere kommunale saker overfor media. Disse uttalelsene bør være rene saksopplysninger og ikke

bære preg av politiske vurderinger. *Se for øvrig kommunens varslingsreglement.*
(15.3 Andre arbeidstakere må på forhånd innhente fullmakt.)

16. FORTOLKNING/TVIST:

16.1 Spørsmål om fortolkning av dette reglementet behandles av administrasjonsutvalget.
Endringer kan foretas av reglementet av det organ i kommunen som har slik myndighet etter at endringene er drøftet med de ansattes organisasjoner.

(Vedtatt av kommunestyret 14.11.1996 (K-sak 60/96).)



SAK: DEMENSPLAN 2012 - 2015

Behandlende organ:	Møtedato	Sak nr.	Ark.nr.
Utvalg for oppvekst og omsorg	08.11.12	18/12	422
Eldrerådet	05.12.12	03/12	422
Rådet for mennesker med nedsatt funksjonsevne	13.12.12	03/12	422
Kommunestyret	13.12.12	63/12	422

Saksbehandler: Anne Kirsti Johnsen

1. HVA SAKEN GJELDER:

Demensplan er en delplan under Omsorgsplan 2015 som skal behandles politisk.

2. RÅDMANNENS FORSLAG TIL INNSTILLING:

Kommunestyret gir sin tilslutning til utkast til Demensplan 2012 – 2015.

3. VEDTAK:

3.1 UTVALG FOR OPPVEKST OG OMSORGS INNSTILLING TIL KOMMUNESTYRET:

Rådmannens innstilling til kommunestyret vedtas.

3.2 ELDRERÅDETS UTTALELSE:

(Møtet er 05.des. 2012)

3.3 RÅDET FOR MENNESKER MED NEDSATT FUNKSJONSEVNES UTTALELSE:

4. SAKENS FAKTA:

Demensplan skal være retningsgivende for tjenester til personer med demens og deres pårørende. Målsettingen med en demensplan skal være tidlig diagnostikk, å opprettholde livskvaliteten for brukeren og å kunne tilby tidlige tiltak fra hjelpeapparatet.

Med enkle tiltak kan en bedre brukerens funksjon i dagliglivet, utsette behovet for sykehjemsplass, samt forebygge helseskader hos pårørende.

5. RÅDMANNENS VURDERING:

Det er betryggende å få en forpliktende demensplan, demens er en økende diagnose blant eldre. Med tidlige tiltak som settes inn i hjemmet, kan en forsinke noe av utviklingen og legge til rette for å kunne bo i eget hjem så lenge som mulig. Med gode tilbud som kan avlaste pårørende kan en utsette behovet for institusjonsplass.

6. AKTUELLE VEDLEGG:

- Utkast til demensplan 2012-2015

7. UTSKRIFT

DEMENSPLAN

2012 - 2015



RØMSKOG KOMMUNE

Innhold

1	INNLEDNING	3
1.1	OPPDRAK	3
1.2	ANSVARLIGE FOR UTARBEIDELSE AV PLANEN	3
1.3	PLANPROSESSEN.....	3
1.4	FORMÅL MED PLAN	3
1.5	FAGLIG MÅLSETTING	3
1.6	TILGJENGELIGHET	3
2	DEFINISJON - KLASSIFIKASJON - KRITERIER	4
2.1	DEFINISJON	4
2.2	INDELING AV DEMENS	5
2.3	DEMENS SYNDROMER – ÅRSAKER OG DIFFERENSIALDIAGNOSER	5
2.3.1	<i>Oversikt over de vanligste årsakene til demens</i>	5
2.3.2	<i>Andre årsaker til demenslignende tilstander</i>	6
2.4	ALDERSPSYKIATRI	6
2.4.1	<i>Alderspsykiatriske pasienter</i>	7
2.4.2	<i>Primærhelsetjenestens tilbud til pasientgruppen</i>	7
2.5	ATFERDSMESSIGE OG PSYKOLOGISKE SYMPTOMER VED DEMENS	7
3	UTREDNING AV PERSONER MED DEMENS	9
3.1	UTREDNING AV PERSONER MED MISTANKE OM DEMENS SYKDOM	9
3.2	MÅLGRUPPE	9
3.3	<i>DEMENSTEAM</i>	9
3.4	UTREDNING AV DEMENS I KOMMUNEN	9
4	ANTATT ANTALL DEMENSPASIENTER I RØMSKOG	9
4.1	ALDERSFORDELING I RØMSKOG JANUAR 2011.....	9
4.1.1	<i>PROSENTVIS ALDERSFORDELING - OGSÅ FORDELT PÅ KJØNN JANUAR 2011</i>	10
4.1.2	<i>ANTATT ANTALL PASIENTER MED DEMENS MED FREMSKRIVNING</i>	10
4.1.3	<i>PASIENTER MED DEMENS I RØMSKOG PR OKTOBER 2012</i>	10
5	TILBUD I RØMSKOG KOMMUNE IDAG	10
5.1	TILBUD INNEN PLEIE OG OMSORG	10
5.1.1	<i>Skjermet enhet</i>	10
5.1.2	<i>Bemanning</i>	11
5.1.3	<i>AVLASTNINGPlasser</i>	11
5.2	DAGTILBUD	11
5.2.1	<i>Tilrettelagt dagtilbud for hjemmeboende og pasienter på Eldresenteret</i>	11
5.2.2	<i>Bemanning dagtilbud</i>	12
5.2.3	<i>Fysisk plassering av dagtilbud</i>	12
5.2.4	<i>Transportbehov</i>	12
5.3	HJEMMEBASERTE TJENESTER	12
5.3.1	<i>Hjemmehjelp</i>	12
5.3.2	<i>Hjemmesykepleie</i>	12
5.4	OPPSØKENDE VIRKSOMHET	12
5.5	MATOMBRINGING	13
5.6	TILBUD TIL PÅRØRENDE	13

6	VEILEDNING FRA SPESIALISTHELSETJENESTEN	13
7	PÅRØRENDES SITUASJON.....	13
8	RETTSSIKKERHET FOR DEMENTE	14
8.1	SAMTYKKE.....	14
8.2	OPPNEVNING AV VERGE/HJELPEVERGE.....	15
9	KOMPETANSE	15
9.1	HOSPITERING.....	15
9.2	VIDEREUTDANNING.....	15
9.3	KURS.....	15
10	INFORMASJON/OPPLYSNING.....	16
11	REFERANSER.....	16

1 Innledning

1.1 Oppdrag

I handlingsplan for 2011 er det vedtatt å utarbeide omsorgsplan 2015 inkludert demensplan. Planen skal legges fram til politisk behandling.

1.2 Ansvarlige for utarbeidelse av planen

Lasse Christensen	Kommuneoverlege
Marit Lundby Bohlin	Psykiatrisk sykepleier
Marit Axelsen	Tidligere ass. helse og omsorgsleder

1.3 Planprosessen

Utarbeide plan	Juni 2011
Vedtatt i kommunestyret	Desember 2012
Revideres	Juni 2015

1.4 Formål med plan

- Retningsgivende med tanke på videre arbeid for personer med demens og deres pårørende
- Retningsgivende for ansatte
- Retningsgivende for politikere

1.5 Faglig målsetting

- Opprettholde god livskvalitet for brukeren
- Bedre kognisjon og ADL funksjon (funksjon i dagliglivet)
- Utsette sykehjemsplass
- Forebygge helseskader hos pårørende
- Tidlig diagnostikk
- Tidlig hjelp fra hjelpeapparatet

1.6 Tilgjengelighet

- Tilgjengelig på kommunens hjemmeside
- Papirversjon på kommunens servicetorg

2 Definisjon - klassifikasjon – kriterier

2.1 Definisjon

Demenssyndromet – skyldes en kronisk hjerneaffeksjon som i hovedsak rammer eldre, og har hukommelsessvikt som en dominerende klinisk presentasjon. Hos eldre er demenssyndromet den hyppigste årsak til ervervet kognitiv svikt av en slik størrelsesorden at det går utover funksjonsevnen i dagliglivet (ADL-funksjon).

Kriteriene for demens er i henhold til International Classification of Diseases (ICD 10)

1. Reduksjon i hukommelse, bekreftet av en informant eller ved objektiv undersøkelse.
2. Reduksjon også i andre kognitive funksjoner som språk, dømmekraft, tankeevne, planlegging og evne til å organisere og gjennomføre praktiske handlinger.
3. Ingen reduksjon i våkenhetsgrad.
4. Redusert affektkontroll eller motivasjon, eller forstyrret atferd i sosiale sammenhenger og i det minste i et av de følgende symptomer: emosjonell instabilitet, irritabilitet, apati, atypisk atferd i sosiale sammenhenger.
5. Varighet 6 måneder eller mere.

Kognisjon – av latin *cognoscere*, en åndelig (intellektuell) handling. De mest sentrale kognitive funksjoner er:

- Hukommelse – inndeles oftest i:
 - Korttidshukommelsen (10-30 sek)
 - Langtidshukommelsen
 - Hendelser i nær fortid
 - Hendelser i fjern fortid
- Tolkning av sanseinntrykk, gjenkjenning
- Innsikt forståelse, resonnering, abstrakt tenkning
- Språk
 - Ordfinning
 - Ordforståelse
 - Lesing og skriving
- Orientering vedrørende:
 - Tid
 - Sted
 - Situasjon
 - Egen person
 - Familie
- Å kunne utføre praktiske handlinger – ADL
- Oppmerksomhet

2.2 Inndeling av demens

- Mild demens: Påvirker vanlige ADL funksjoner
- Moderat demens: Kan ikke klare seg uten hjelp av andre
- Alvorlig demens: Nødvendig med kontinuerlig tilsyn og pleie

2.3 Demenssyndromer – årsaker og differensialdiagnoser

Hyppigste årsaker er:

- Alzheimers sykdom 50 - 60 %
- Vaskulær demens 30 – 40 %
- Lewy Body demens 10 - 15 %

Demens av Alzheimers type:

Utvikler skader i hjernen, hvor man kan observere en skrumpning/atrofi av hjernen. Atrofien oppstår som resultat av celledød.

Tidlig debut < 70 år - hvor det foreligger mer uttalte og flere demenssymptomer tidlig i sykdomsforløpet og hvor dette er raskt progredierende. I begynnelsen sees samtidig med sviktende hukommelse, tegn til apraksi, agnosi, språk og eller skrivevansker.

Sen debut > 70 år har som oftest færre symptomer og hvor sykdommen og sykdomsutviklingen er mindre dramatisk. Hukommelsessvikten er det symptom som er mest fremtredene.

Demens av vaskulær type:

Vaskulær demens er en fellesbetegnelse for flere demenssykdommer hvor årsaken er demens enten betinget av et eller flere hjerneinfarkt, en skade eller sykdom i hjernens blodkar eller av manglende blodtilførsel og derav surstoffmangel til hjernen.

Demens med Lewy-body:

- Demens (svekket hukommelse ikke nødvendig tidlig i forløpet)
- Ved to av følgende kriterier er det sannsynlig Lewy-body demens, eller ved ett av følgende kriterier er det mulig demens av Lewy-body type:
Fluktuerende kognisjon, gjentagne synshallusinasjoner, parkinsonisme
- Trekk som støtter diagnosen:
Falltendens, synkope, kortvarig bevissthetstap, overfølsomhet for nevroleptika, vrangforestillinger, andre hallusinasjoner.

2.3.1 Oversikt over de vanligste årsakene til demens

I. Primær degenerative demenssykdommer

- A. Alzheimers sykdom med tidlig debut
- B. Alzheimers sykdom med sen debut
- C. Frontotemporallaps demens/Picks sykdom
- D. Huntingtons sykdom med demens
- E. Parkinsons sykdom med demens
- F. Diffuse Lewy-body sykdom med demens
- G. Andre sjeldne degenerative sykdommer

II. Vaskulær demens

- A. Småkarsykdom (Status lacunaris) –Binsvangers sykdom
- B. Enkeltinfarkt demens / multiinfarkt demens
- C. Hypoksi demens
- D. Blanding av vaskulær demens og Alzheimers sykdom
- E. Andre vaskulære sykdommer og demens

III. Sekundær demens

- A. Alkoholisk betinget demens (vitamin B1 mangel)
- B. Vitaminmangeldemens vitamin B1-B2-B6-B12?
- C. Encefalitt og demens –herpes, lues, AIDS, Borrelia
- D. Creutzfeldt- Jacob sykdom og demens
- E. Hjernesvulst og demens
- F. Hodetraumer og demens (bokserdemens)
- G. Hematomer i hjernen og demens
- H. Normaltrykkhydrocefalus og demens

2.3.2 Andre årsaker til demenslignende tilstander

I. Funksjonelle psykiatriske lidelser:

- A. Depresjon
- B. Psykose

II. Potensielt reversible, ekstrakranielle årsaker til demenslignende sykdomspresenstasjon:

- A. Alle tilstander som gir forvirring
- B. Legemiddelbivirkninger
- C. Hypovitaminose B12
- D. Hypothyreose
- E. Uremi
- F. Hepatisk encefalopati
- G. Lungesvikt
- H. Hjertesvikt
- I. Alkoholisme

2.4 Alderspsykiatri

Alderspsykiatri er et spesialisert fagfelt innen psykiatri som retter sin virksomhet mot pasienter med psykiske lidelser som debuterer på eldre år. Noen av sykdommene har organisk årsak som for eksempel demens eller forvirring, mens andre har funksjonelle psykiske lidelser. Aldringsprosessen og den generelle somatiske helsetilstand hos pasienter har ofte betydning for at lidelsene opptrer.

2.4.1 Alderspsykiatriske pasienter (inndeling i henhold til Knut Engdal)

- Personer med demens som har atferdsproblemer og/eller psykiatrisk symptomatologi.
- Pasienter med uavklart demensdiagnose, hvor psykiatrisk symptomatologi er fremtredene.
- Pasienter med alvorlig psykiatrisk lidelse med første gangs debut etter 65/70 år
- Pasienter med en alvorlig psykiatrisk lidelse, tidligere syk, men ingen fast behandlingskontakt i voksenpsykiatrien.
- Eldre psykiatriske langtidspasienter i den utstrekning alderspsykiatrien rår over psykiatriske sykehjems plasser for omsorg og langtidsbehandling.

2.4.2 Primærhelsetjenestens tilbud til pasientgruppen

Mange eldre med alvorlig grad av demens og forvirring må i institusjon.

Man bør etterstrebe at også denne gruppen blir tilstrekkelig utredet.

De fleste pasientene vil få tilbud i form av vanlig sykepleietjeneste i institusjon eller hjemme.

Langtidsbehandling av eldre med særlig vanskelig atferd bør skje i skjermede avsnitt ved kommunale sykehjem med eventuell veiledning fra spesialisthelsetjenesten

Det vil også være en utfordring å gi denne pasientgruppen nødvendig psykiatrisk pleie.

2.5 Atferdsmessige og psykologiske symptomer ved demens

I. Depresjon og tilbaketrekking

A. Depresjon opptrer hyppig ved demens og er betinget av psykologiske og biologiske faktorer. Tap av evnen til å mestre dagliglivets oppgaver kan være en utløsende faktor.

B. Kan ha nytte av antidepressiva av gruppen SSRI

II. Angst og katastrofereaksjon

A. Hyppig forekommende ved demens – hukommelsen svikter og man gjenkjenner ikke situasjonen

B. Manglende evne til å overskue egen situasjon

C. Sviktende evne til å sørge for seg selv og forstå sin fremtid.

D. Angst opptrer for tidligere uproblematisk ting som for eksempel å bli alene

E. Oppreden av panikkangst i enkle situasjoner den demente ikke kan forstå; blir redd og aggressiv, setter seg til motverge eller flykter unna

III. Vrangforestillinger, illusjoner og hallusinasjoner

A. Vrangforestillinger kan opptre som følge av tidsforskyvning eller kognitiv svikt – vrangforestilling behøver ikke bety at pasienten er psykotisk

B. Manglende forståelse for det som skjer – endret realitetssans (f.eks kan personer på TV oppfattes som tilstedeværende.

C. Manglende oversikt – tanker om å bli bestjålet eller for eksempel sjalusiparanoide ideer

IV. Personlighetsendring

På grunn av sviktende intellektuelle evner og sviktende mestring øker tendensen til mer primitive reaksjoner. Livslange psykologiske mestringsstrategier og forsvarsmekanismer svekkes.

A. Noen endrer personlighet i liten grad og klarer å holde på det vi kan kalle normale sosiale konvensjoner

B. Pasienter med store strukturelle skader i pannelappen (ved Alzheimers sykdom) og ved degenerativ frontotemporal demens – kan forandre personligheten helt og få det som vil bli betegnet som "vanskelig atferd".

V. Apati, interesseløshet og rastløs motorisk atferd

A. Den hyppigste atferdsendring ved demens er apati og passivitet. Pasienten blir stillesittende, slutter med hobbyvirksomheter, slutter å lese avisen, følger ikke med på samtaler osv. Sitter eller ligger mye. Oppfattes å være rolige og bekymrer eller forstyrrer ikke omgivelsene.

B. Rastløs og motorisk urolig. Defineres som atferdsforstyrrelse og fører ofte til medisinerings for å redusere den tilsynelatende meningsløse hyperaktiviteten. Pasientene blir oppfattet som problempasienter og uromomenter som forstyrrer de andre pasientene. Medisinering løser sjelden problemene. Uro og hyperaktivitet krever at hjelpeapparatet bør se på pasientens tidligere handlingsmønstre, eventuelt tidligere arbeid og interesser.

VI. Irritabilitet og aggresivitet

Irritabilitet og aggresivitet defineres ofte som vanskelig atferd og kan være vanskelig å forholde seg til. Årsakene kan være mange; type demens – grad av demens, personlighetstype, manglende forståelse av egen svikt, angst, sviktende samhandling mellom pasient og miljø med mer.

VII. Repeterende handlinger

Det er ikke enkelt å forstå denne type atferd – og den kan være vanskelig å forstå for omgivelsene.

VIII. Forandret døgnrytme

Den demente pasient sover mye – årsaken til dette er kan være mange; passivitet, manglende konsentrasjonsevne og oppmerksomhet, nedsatt "deltagelse i omverdenen".

Innsøvningsvansker og hyppige oppvåkninger kan skyldes at pasienten sover mye på dagtid.

Dersom døgnrytmen endrer seg brått, kan dette tale for delir og en utredning av generell somatisk helsetilstand er nødvendig

3 Utredning av personer med demens

3.1 Utredning av personer med mistanke om demenssykdom

Tidlig tiltak og utredning vil ikke forhindre demensutvikling, men kan utsette sykdomsutviklingen. På denne måten kan man bidra bedre livskvaliteten for både pasienten og pårørende.

3.2 Målgruppe

Personer med mistanke om demenssykdom i ulike stadier. Det er viktig at hjelpeapparatet kommer inn på tidlig tidspunkt.

3.3 Demensteam

Kommunens inntaksteam innen pleie og omsorg fungerer som demensteam.

Teamet er tverrfaglig sammensatt og møtes annen hver uke (partallsuker)

Her drøftes:

- Utredning
- Igangsetting av tiltak, både offentlig og private
- Råd og veiledning til brukere, pårørende og ansatte.

3.4 Utredning av demens i kommunen

1. Hjemmesykepleier eller fastlege gjør en vurdering ved mistanke om demens. Pårørende bør være tilstede ved dette besøket.
2. Pasienten utredes videre hos egen fastlege – med tanke på om det kan være somatiske årsaker til demens utviklingen. Pårørende bør være med på denne konsultasjonen.
 - Andre sykdommer som for eksempel sukkersyke, stoffskiftesykdommer, mangelsykdommer osv
 - Bivirkninger av medisiner?
 - Laboratorieprøver: Blodprøver - urinprøve
 - CT /hode bestilles
 - MMS gjøres hos fastlege / sykepleier
3. Spesialisthelsetjenestens tilbud:
 - Pasienten kan henvises geriatrisk poliklinikk
 - Pasienten henvises alderspsykiatrisk avdeling
4. Fastlege/hjemmesykepleien må sørge for regelmessig oppfølging både av den demente og de nærmeste pårørende.

4 Antatt antall demenspasienter i Rømskog

4.1 Aldersfordeling i Rømskog januar 2011

Aldersgruppen	70 - 79 år	80 personer
Aldersgruppen	> 80 år -	58 personer

4.1.1 Prosentvis aldersfordeling – også fordelt på kjønn januar 2011

Aldersgrupper	Totalt	Kvinner	Menn	antall
70-79 år	12%	42	38	80
80 – 89 år	7%	25	22	47
>90 år	2%	8	3	11
Totalt % av befolkningen	21%	11%	9%	
Antall		75	63	138

4.1.2 Antatt antall pasienter med demens gj.snitt med fremskriving fra 2011-2020

Aldersgruppe	Ca antall (total-befolkning)	Statistisk antall prosent med demens	Antatt antall demente i Rømskog Statistisk
70 – 79 år	80	4 %	3
80 – 89 år	47	24 %	11
>90 år	11	30 %	3
Totalt			17

4.1.3 Pasienter med demens i Rømskog pr oktober 2012

	Med demensdiagnose	Symptomer på demens uten diagnose
Sykehjem	6	3
Hjemmeboende	0	5

5 Tilbud i Rømskog kommune

5.1 Tilbud innen pleie og omsorg

5.1.1 Skjermet enhet

Tilrettelagt skjermet enhet åpnet i 2000. Det er 4 plasser i enheten, pr oktober 2012 er det et pasientbelegg på 5 plasser. Tilbudet kan tilrettelegges etter individuelle behov. Enheten har enerom med eget bad/wc, alle med utgang til veranda. Rommene er også tilknyttet en tilrettelagt sansehage og med 2 fellesareal

Tilbud om fast plass gis etter følgende kriterier:

- Diagnostisert demens

- Vanskelig adferd
- Urolig/vandrende
- Behov for individuell skjerming
- Kunne nyttiggjøre seg avdelingens tilbud

5.1.2 Bemanning

Bemanning på skjermet enhet er 2 pleiere på formiddag og 1 på ettermiddag på hverdager og 1 pleier på formiddag og ettermiddag på helger. Felles nattevakter med sykehjemsavdelingen. Enheten ligger nær knyttet til den andre sykehjemsavdelingen, slik at det er naturlig å samarbeide ved behov. Alle pasientene har en primærkontakt.

5.1.3 Avlastningsplasser

Det tilrettelegges for avlastningsplasser ved behov.

Det tilstrebes nær kontakt mellom dagtilbud og avlastningsplasser for å lette overgangen og den demente kan lettere finne seg til rette.

5.2 Dagtilbud

I nasjonal demensplan er det et mål at alle kommuner innen 2015 bør tilby et dagaktivitetstilbud til personer med demens, og at kapasiteten øker betydelig. Regjeringen vil lovfeste kommunenes plikt til å tilby dagaktivitetstilbud til personer med demens når ordningen er bygget videre ut. Alle kommuner som skal etablere nye dagaktivitetsplasser for hjemmeboende personer med demens kan søke om tilskudd, noe som Rømskog kommune vil benytte seg av.

Dagtilbud har som målsetting:

- en bedre hverdag for den demente (aktiviteter som gir følelse av mestring reduserer angst og depresjon hos den demente)
- avlastning for de pårørende gir økt livskvalitet slik at de orker å stå lenger i en omsorgssituasjon

Dagtilbud skal være meningsfylt for den syke og avlaste pårørende. I mange tilfeller kan slike tilbud bidra til å hindre eller utsette institusjonsinnleggelse. Dagtilbudet tar sikte på å sette sammen en gruppe som fungerer godt med tanke på trivsel, trygghet, adferd og personlighet. Det vil være brukernes behov og interesser som til enhver tid bestemmer hvilke aktiviteter som er aktuelle. Det er viktig å innhente bakgrunnsopplysninger om dagpasientene i nært samarbeid med pårørende, for at personalet kan legge til rette for best mulig tjeneste.

5.2.1. Tilrettelagt dagtilbud for hjemmeboende og pasienter på eldrecenteret

Eldrecenteret har en gruppe for demente på arbeidsstua 1 dag pr. uke

Kriterier for hjemmeboende:

Demens i tidlig fase

Kostnader for hjemmeboende dekkes delvis av en egenbetaling etter statens regulativ.

Følgende tjenester er også tilgjengelig for brukerne:

- Tannpleier
- Fotpleier
- Frisør

5.2.2 Bemanning dagtilbud

Det er aktivtøren og en fra hjemmesykepleien, evt. psykiatrisk sykepleier som leder gruppa

5.2.3. Fysisk plassering av dagtilbud

Sykehjemmets arbeidsstue.

5.2.4. Transportbehov

Det vil være behov for tilbud om transport til og fra hjemmet til dagtilbudet.

- Tidspunkter må være avtalt
- Muligheter for å bruke hjemmesykepleiens bil

5.3 Hjemmebaserte tjenester

Hjemmesykepleien er tilgjengelig hele døgnet.

Hjemmesykepleie og hjemmehjelp blir tildelt etter vedtak.

5.3.1 Hjemmehjelp:

Hjemmehjelpstjenesten er en viktig ressurs i å observere begynnende demens.

Kartlegging av behov – for eksempel hjelp til:

- Rengjøring
- Vask av tøy
- Tilsyn

5.3.2 Hjemmesykepleie:

- Nødvendig helsehjelp

Som betyr for eksempel:

- Administrering av medisiner
- Hjelp til personlig hygiene, og nødvendig hjelp etter behov.
- Hjelp til toalettbesøk
- Nødvendig hjelp til måltider
- Utkjøring av varm mat
- Tilsyn etter behov, eventuelt i samarbeid med pårørende
- Behjelpelig med å søke om tekniske hjelpemidler

5.4 Oppsøkende virksomhet

Ønske om å opprette en forebyggende oppsøkende virksomhet til eldre over en gitt alder som ikke har kommunale tjenester. Målsetting vil være:

- Styrke den eldres mulighet for egenmestring
- Bevare funksjonsnivået lengst mulig

- Forebygge sykdom, ulykker og isolasjon
- Styrke det sosiale nettverket
- Informasjon om kommunens tilbud og tjenester

Arbeidet med å planlegge forebyggende oppsøkende virksomhet starter i 2013.

5.5 Matombringing

Sviktede ernæring er ofte en konsekvens av demens. Rømskog eldresenteret tilbyr etter vedtak varm, hjemmelaget mat til hjemmeboende.

5.6 Tilbud til pårørende

Kommunen legger til rette for opplysning, veiledning og pårørende-forening i samarbeid med andre kommuner.

6 Veiledning fra spesialisthelsetjenesten

Lov om spesialisthelsetjenesten

§2-7 Opplæring, etterutdanning og videreutdanning

Eier av virksomhet som yter helsetjenester som omfattes av denne loven, skal sørge for at ansatt helsepersonell gis opplæring, etterutdanning og videreutdanning som er påkrevet for at den enkelte skal kunne utføre sitt arbeid forsvarlig

Spesialisthelsetjenesten:

- Plikter å gi opplæring og veiledning når kommunens kompetanse ikke strekker til.
- Må gi hjelp til utredning og tilrettelegging ved vanskelige tilfeller

Viser til gjeldene samarbeidsavtaler med Akershus universitetssykehus.

7 Pårørendes situasjon

Når det gjelder pårørendes situasjon i forbindelse med demens, vil det være en styrke å vite at det finnes en plan som er utviklet og satt i system for å kunne hjelpe i slike situasjoner.

Vissheten om at en slik plan finnes, vil gi en følelse av trygghet også hos de pårørende.

Dessuten vil en aktiv markedsføring av de tilbud og aktiviteter som planen beskriver, være et kjærkomment helsetilbud i kommunen.

En kan enda ikke se bort fra at det hos enkelte fortsatt er forbundet visse "tabu"- forestillinger når det gjelder demens som lidelse og sykdom. Det må derfor være viktig å ufarliggjøre demens både hos pasient og hos pårørende. Dette kan best gjøres gjennom generell opplysning om sykdommen ved beskrivelse av symptomer, hvordan disse kan utvikle seg over tid og dessuten drive aktiv markedsføring av den foreliggende demensplanen.

Denne form for opplysnings- og informasjonsvirksomhet kan utføres på mange plan: via media på lokalplanet, ved ulike former for informasjonstiltak i lag og foreninger, og ikke minst bør helsepersonell se dette som en spesiell oppgave i sin kontakt med pasienter, brukere og pårørende i sammenhenger som i utgangspunktet ikke dreier seg om demens.

Også i tilfeller der mistanke om demens kan være under utvikling, er det viktig at både pasient og pårørende fra før har et fortrolig og trygt forhold til helsevesenet generelt og til hjelpeapparatet innen demensarbeidet spesielt. Når et slikt forhold er til stede, vil det lettere kunne settes inn tiltak på et tidlig stadium, og totalsituasjonen både for pasient/ bruker og pårørende vil få en langt mykere utvikling og overgang enn når sykdommen først kommer "fram i dagen" som krisetilfelle.

Overfor pårørende vil det være viktig å etablere god kontakt mellom pasient og hjelpeapparat. Det er også viktig at pårørende får tilbud om aktiv medvirkning.

Demensplan og informasjon er tilgjengelig på Rømskog kommunes hjemmesider

8 Rettssikkerhet for demente

8.1 Samtykke

Samtykke til helsehjelp er hjemlet i pasientrettighetsloven §4

§4-1 Helsehjelp kan bare gis med pasientens samtykke, med mindre det foreligger lovhjemmel eller annet gyldig rettsgrunnlag for å gi helsehjelp uten samtykke.

For at samtykket skal være gyldig, må pasienten ha fått nødvendig informasjon om sin helsetilstand og innholdet i helsehjelpen.

§ 4-3. Hvem som har samtykkekompetanse

Rett til å samtykke til helsehjelp har:

- a) Myndige personer, med mindre annet følger av særlige lovbestemmelser og
- b) Mindreårige etter fylte 16 år, med mindre annet følger av særlige lovbestemmelser eller av tiltakets art.

Samtykkekompetansen kan bortfalle helt eller delvis dersom pasienten på grunn av fysiske eller psykiske forstyrrelser, senil demens eller psykisk utviklingshemming åpenbart ikke er i stand til å forstå hva samtykket omfatter.

Den som yter helsehjelp avgjør om pasienten mangler kompetanse til å samtykke etter annet ledd. Helsepersonellet skal ut fra pasientens alder, psykiske tilstand, modenhet og erfaringsbakgrunn legge forholdene best mulig til rette for at pasienten selv kan samtykke til helsehjelp, jf. § 3-5.

Avgjørelse som gjelder manglende samtykkekompetanse skal være begrunnet og skriftlig, og om mulig straks legges frem for pasienten og dennes nærmeste pårørende. Mangler pasienten nærmeste pårørende, skal avgjørelsen legges frem for helsepersonell som angitt i § 4-8.

§ 4-6. Samtykke på vegne av myndige som ikke har samtykkekompetanse

Dersom en myndig pasient ikke har samtykkekompetanse, kan den som yter helsehjelp ta avgjørelse om helsehjelp som er av lite inngripende karakter med hensyn til omfang og varighet.

Pasientens nærmeste pårørende kan samtykke til helsehjelp som ikke er omfattet av første ledd. Annen helsehjelp kan gis hvis det anses å være i pasientens interesser, og det er

sannsynlig at pasienten ville ha gitt tillatelse til slik hjelp. Det kan innhentes informasjon fra pasientens pårørende for å avgjøre hva pasienten ville ønsket.

Helsehjelp etter første og annet ledd kan ikke gis dersom pasienten motsetter seg dette, med mindre annet følger av særlige lovbestemmelser.

§ 4A

Regler fra 2008 har ført til endringer i bruk av tvang.

Hvis pasienten motsetter seg helsehjelpen, kan den ikke gis i medhold av representert samtykke etter pasientrettighetsloven §4-6. Det kreves i disse tilfellene en særskilt lovhjemmel for at helsehjelp skal gis. Dette er nå gitt regler om i pasientrettighetsloven §4A. Grunnvilkår for å gi helsehjelp til en pasient som motsetter seg hjelp og som mangler samtykkekompetanse:

- Det skal prøves tillitskapende tiltak før helsehjelpen gis, med mindre det er å anse som åpenbart formålsløst.
- Dersom det kan medføre vesentlig helseskade for pasienten om helsehjelpen ikke blir gitt
- Helsehjelpen må regnes som nødvendig og hjelpen må stå i forhold til behovet for hjelp
- Det skal foretas en samlet vurdering av om helsehjelpen klart fremstår som den beste løsning for pasienten.

Samtykke skal foreligge skriftlig

8.2 Oppnevning av verge/hjelpeverge

Ved utvikling av demens vurderes oppnevning av hjelpeverge

Kjennetegn ved demensutvikling :

- Manglende hukommelse
- Manglende evne til å forstå pengenes verdi
- Manglende dømmekraft
- Manglende oversikt over egen formue og egne midler,
- Svekket evne til å forstå kjøp og salg i vesentlig grad.

Når pasienten med demenssykdom ikke lenger kan ivareta sin egen økonomi og sine interesser bør dette diskuteres med pårørende og pasienten selv i den utstrekning han eller hun kan forstå problemstillingen.

I de fleste tilfeller er det tilstrekkelig å foreslå oppnevning av hjelpeverge.

Et familiemedlem eller en utenforstående kan være hjelpeverge, men nært slektskap frarådes. Oppnevning av hjelpeverge må ikke skape unødvendige konflikter i den dementes familie.

9 Kompetanse

91 Hospitering

Alle som arbeider med personer med demenssykdom bør få tilbud om å hospitere på relevant avdeling. Hospitering bør være minimum 3- 5 dager.

9.2 Videreutdanning

Det skal legges til rette for relevant videreutdanning.

9.3 Kurs

- Det tilbys ofte kurs vedrørende ulike forhold som omfatter personer med demens,
- 17 av pleierne i Rømskog kommune har gjennomført Demensomsorgens ABC
- Hjemmehjelpere skal øke kompetansen ift demens. Tilby tilrettelagte kurs samt veiledning.

10 Informasjon/opplysning

Rømskog kommune er ansvarlig for eksternt og intern informasjon. Det må også samarbeides med aktuelle lag og foreninger om midler.

- Informasjonsmøter
- Pårørendemøter
- Informasjon via offisielle kanaler som Rømskog kommunes hjemmeside og "Rømsjingen".

11 Referanser

Knut Engdal /Per Kristian Haugen:	Aldersdemens, fakta og utfordringer, lærebok 1996
Knut Engedal:	Urunde hjul, Alderspsykiatri i praksis 2000
Tidsskrift for den norske legeforening:	5/2002: Diagnostikk og behandling av demens (s.520 – 524) 5/2002: Demens med Lewy-legemer (s 525 - 529)
Rapport utgitt 08/2007:	Glemsk, men ikke glemt!
St.melding nr.25:	Mestring, muligheter og mening. Framtidens omsorgsutfordringer (2005 - 2006) Demensplan 2015 "Den gode dagen"



RØMSKOG KOMMUNE

SAK: PLAN FOR FORVALTNINGSREVISJON 2013 - 2014

Behandler organ:	Møtedato	Sak nr.	Ark.nr.
Kommunestyret	13.12.10	67/12	103.3

Saksbehandler: Anne Kirsti Johnsen Boutera

1. HVA SAKEN GJELDER:

Plan for forvaltningsrevisjon 2013 – 2014.

2. KONTROLLUTVALGETS INNSTILLING TIL KOMMUNESTYRET:

Plan for forvaltningsrevisjon oversendes kommunestyret for behandling innen utgangen av 2012. Dersom det skulle være behov for å endre planen, delegeres denne beslutningen til kontrollutvalget.

Rådmannen i Rømskog, 30.11.2012

Anne Kirsti Johnsen
rådmann

3. VEDTAK I KOMMUNESTYRET:

4. SAKENS FAKTA:

Revisjonen skal i henhold til kommunelovens § 78 og dens forskrift utføre forvaltningsrevisjon. Forvaltningsrevisjon innebærer å gjennomføre systematiske vurderinger av økonomi, produktivitet, måloppnåelse og virkninger ut fra kommunestyrets vedtak og forutsetninger.

Kontrollutvalget behandlet i møte 28.08.12 sak 12/11 "Overordnet analyse". Ut i fra risiko- og vesentlighetsvurderingen i den overordnede analysen, ble det fattet vedtak om å gå videre med områdene "Byggesaksbehandling – rutiner for nybygg" og "Offentlige anskaffelser – miljø". Planen skal behandles i kommunestyret jfr forskrift om kontrollutvalg § 10.

Dette er en rullering av overordnet analyse som ble gjort i 2010, og slik sett en rullering av revisjonsplan for 2011 – 2014. Den fremlagte planen ble vedtatt av Kontrollutvalget 23.10.12 med to prosjekter i planperioden:

- Byggesaksbehandling i 2013

- Anskaffelsesstrategi og miljøhensyn i 2014

Revisjonen planlegger å bruke 85 timer på hvert prosjekt.
Kommunestyret kan delegere til kontrollutvalget å endre planen.

5. RÅDMANNENS VURDERING:

Det vil være nyttig å få en gjennomgang av rutiner og saksbehandling av byggesøknader, kontroll av nybygg og anskaffelser. Rømskog har felles byggesaksbehandler med Marker og Aremark kommuner.

Når det gjelder innkjøp så har de tre kommunene felles innkjøpskoordinator som er tilknyttet innkjøpskontoret i Indre Østfold. Anskaffelser av større omfang gjøres i regi av innkjøpskontoret, mens mindre anskaffelser administreres av tjenestelederne.

6. AKTUELLE VEDLEGG:

Revisjonsplan – forvaltningsrevisjon Rømskog kommune 2013 – 2014.

7. UTSKRIFT SENDT:

Indre Østfold Kommunerevisjon IKS



Revisjonsplan

Forvaltningsrevisjon

Rømskog kommune

2013-2014

INNHOLDSFORTEGNELSE

1. INNLEDNING	3
1.1. Hjemmel for forvaltningsrevisjon	3
1.2. Hva er forvaltningsrevisjon?	3
1.3 Gjennomføring av forvaltningsrevisjon	4
2. ORGANISERING AV FORVALTNINGSREVISJON I IØKR IKS	6
3. PLANLEGGING AV FORVALTNINGSREVISJON	6
4. PLAN	7
4.1. Identifisering og prioritering av prosjekter	7
4.2. Endringer i plan	7
4.3. Endelig plan for alle kommuner	7

1. INNLEDNING

1.1. Hjemmel for forvaltningsrevisjon

Revisjonen skal i henhold til kommuneloven kapittel 12 § 78 og forskrift om revisjon av 1. juli 2004 kapittel 3 § 6 utføre forvaltningsrevisjon. Etter forskriftens § 7 innebærer forvaltningsrevisjon å gjennomføre systematiske vurderinger av økonomi, produktivitet, måloppnåelse og virkninger ut fra kommunestyrets vedtak og forutsetninger, herunder om:

- a) Forvaltningen bruker ressurser til å løse oppgaver som samsvarer med kommunestyrets vedtak og forutsetninger,
- b) Forvaltningens ressursbruk og virkemidler er effektive i forhold til målene som er satt på området,
- c) Regelverket etterleves,
- d) Forvaltningens styringsverktøy og virkemidler er hensiktsmessige,
- e) Beslutningsgrunnlaget fra administrasjon til de politiske organ samsvarer med offentlige utredningskrav,
- f) Resultatene i tjenesteproduksjon er i tråd med kommunestyrets forutsetninger og/eller om resultatene for virksomheten er nådd.

Gjennomføring og rapportering på forvaltningsrevisjon skal skje i henhold til god kommunal revisjonsskikk og etablerte og anerkjente standarder på området, og det skal etableres revisjonskriterier for det enkelte prosjekt. Ved gjennomføring av prosjekter benyttes standard RSK 001 utarbeidet av NKRF¹, "Standard for forvaltningsrevisjon."

1.2. Hva er forvaltningsrevisjon?

Norges Kommunerevisorforbund (NKRF) har etablert en egen standard (RSK001) og veileder for forvaltningsrevisjon. Denne definerer begrepet forvaltningsrevisjon i kommunal sammenheng.

Hensikten med en forvaltningsrevisjon er blant annet å bidra til en bedre og mer effektiv kommunal forvaltning. Når det utføres forvaltningsrevisjon, kan det blant annet settet fokus på økonomi, måloppnåelse og oppfølging av lovverk. Behovet for forvaltningsrevisjon er stort. Kommunen står overfor betydelige utfordringer. Innbyggerne stiller større kvalitet til tjenestene, sentrale myndigheter stiller krav til økonomisk effektivitet, men også innhold i tjenester, markeder skaper økt konkurranse, og det er ofte manglende samsvar mellom mål og tilgjengelige ressurser. Det er også viktig at folkevalgte får nøytral styringsinformasjon.

Dette medfører at kommunene som oftest må rette større fokus på ressursbruk, styring og ledelse. Det må styres etter flere variabler enn økonomiske data, med evaluering av måloppnåelsen, og det blir stilt større krav til ledelse.

Ved utøvelse av forvaltningsrevisjon bidrar kontrollutvalget blant annet til:

¹ NKRF - Norges Kommunerevisor Forening

- Å påvise forbedringsområder som bidrar til økt produktivitet og måloppnåelse i forhold til politiske vedtak og forutsetninger
- Å bidra med informasjon til kommunens beslutningstakere som er til nytte for
 - å styrke kommunestyrets grunnlag for styring
 - kontrollutvalgets tilsyn med forvaltningen
 - ledelsens vurdering av muligheter for mer sparsom/ økonomisk drift, økt produktivitet, større effektivitet og bedre måloppnåelse
 - rasjonell, målrettet og kostnadseffektiv drift

1.3 Gjennomføring av forvaltningsrevisjon

Forvaltningsrevisjon har sitt utspring i en overordnet analyse. Den overordnede analysen er basert på innsamlet skriftlig informasjon og statistikk, spørreundersøkelser og samtaler med rådmann/ ordfører, eventuelle andre folkevalgte og administrasjon. På bakgrunn av denne analysen legges det opp til en utvelgelse av forvaltningsrevisjonsprosjekter basert på risiko- og vesentlighetsvurderinger.

Hensikten med den overordnede analysen er å fremskaffe relevant informasjon om kommunens virksomhet, slik at det skal være mulig for kontrollutvalget å legge plan for forvaltningsrevisjon og å prioritere mellom ulike områder hvor det kan være aktuelt å gjøre forvaltningsrevisjon. Målet er å avdekke indikasjoner på avvik eller svakheter i forvaltningen sett i forhold til lover, forskrifter, kommunestyrets vedtak og forutsetninger. I uttrykket "risiko- og vesentlighetsvurderinger" menes at det skal gjøres en vurdering av hvilke områder i kommunens virksomheter det er risiko for vesentlige avvik. Dette i forhold til de vedtak, forutsetninger og mål som er satt for virksomheten.

Ved utformingen av et prosjekt vil kontrollutvalget avgrense temaet slik at prosjektet blir konkret og gir kontrollutvalget de nødvendige opplysninger for deres kontroll med kommunen.

Forvaltningsrevisjon skal organiseres som et prosjekt og består av fasene som figuren på neste side illustrerer:

Syklus i forvaltningsrevisjon:

1. Overordnet analyse

2. Kontrollutvalget velger område(r)

3. Kontrollutvalget og kommunestyret vedtar prosjektbeskrivelser og forvaltningsrevisjonsplan

4. a) Prosjekt startes opp (Møte i kommunen)

4. b) Tilleggsprosjekt som bestilles særskilt

5. Prosjekt gjennomføres

6. Rapport ferdigstilles, med verifisering av kontaktperson

7. Rådmann svarer skriftlig på anbefalinger

8. Kontrollutvalg behandler rapport med anbefalinger, inkl administrasjonens tilbakemelding

9. Rapport overføres kommunestyret til behandling

10. Oppfølgingsrapport utarbeides av revisjon ca 1 år etter kommunestyrebehandling

11. Oppfølgingsrapport behandles i kontrollutvalg og kommunestyret

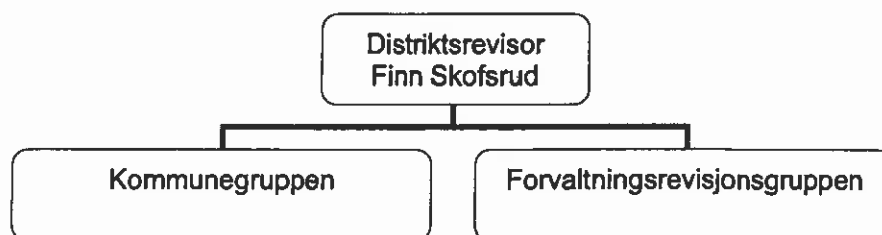
Figur 1

2. ORGANISERING AV FORVALTNINGSREVISJON I IØKR IKS

Forvaltningsrevisjon er organisert som egen faggruppe i Indre Østfold Kommunerevisjon IKS.

Gruppen består av: Forvaltningsrevisor Anne Widnes
 Fagansvarlig forvaltningsrevisor Anita Rønningen

I tillegg deltar distriktsrevisor Finn Skofsrud i gruppens møter. I figuren nedenfor fremkommer det hvor i organisasjonen gruppen er plassert.



Figur 2

For år 2012 er 2,5 årsverk satt av til forvaltningsrevisjon.

3. PLANLEGGING AV FORVALTNINGSREVISJON

I henhold til Forskrift om kontrollutvalg i kommuner og fylkeskommuner (FOR 2004-06-15 nr 905) § 9 skal kontrollutvalget påse at kommunens virksomhet årlig blir gjenstand for forvaltningsrevisjon. I § 10 heter det at kontrollutvalget skal utarbeide en plan for gjennomføring av forvaltningsrevisjon minst en gang i valgperioden. Planen skal revideres etter fire år. Planen skal baseres på en overordnet analyse av kommunens virksomhet ut fra en risiko- og vesentlighetsvurdering. Det skal være en rullering av den overordnede analyse hvert 2. år, og eventuelt medfølgende endringer i revisjonsplanen. Dette dokumentet er således et resultat av rulleringen av den overordnede analysen i 2012, og er et plandokument som viser hvordan forvaltningsrevisjon vil prioriteres og velges for kommende toårsperiode, 2013-2014.

Planen vedtas av kommunestyret, som kan delegere til kontrollutvalget å endre denne.

4. PLAN

4.1. Identifisering og prioritering av prosjekter

I tabellen under vises en oversikt over hvilke forvaltningsrevisjonsprosjekter som tidligere er blitt gjennomført i Rømskog kommune:

Forsikringsordningen i kommunen	1997
Ressursbruk i skolen og foreldrebetaling i SFO	2000
Næringsfond	2000
Byggeprosjekt -kulturhuset	2001
Forskuddsfordeling skatt	2002
Vann- og avløpsutbygging	2004
Tildeling av helsetjenester	2004
VARF-området	2005
Fellesprosjekt KOSTRA – pleie og omsorg	2005
Økonomisk sosialhjelp	2006
Byggeprosjektet SFO/barnehage	2006
Tildeling av barnevernstjenester	2008
Ressursstyring pleie og omsorg	2009
Samarbeidsprosjekt	2011/2012

Kontrollutvalget behandlet i møte 28. 08. 2012 sak om rullering av overordnet analyse. Ut fra risiko- og vesentlighetsvurderingen i den overordnede analysen, ble det fattet vedtak om å gå videre med områdene byggesaksbehandling – med rutiner for kontroll av nybygg, og miljøhensyn i offentlige anskaffelser. Det skal avholdes to prosjekter i kommende toårsperiode i Rømskog kommune.

For kommende periode gjennomføres følgende prosjekter i Rømskog kommune:

- «Byggesaksbehandling»
- «Anskaffelsesstrategi og miljøhensyn»

I tillegg vil det bli avsatt ressurser til oppfølging av prosjekter gjennomført i siste planperiode.

Det er avsatt 220 timer til forvaltningsrevisjon i toårsperioden.

4.2. Endringer i plan

Dersom det skulle være behov for å endre planen må dette tas opp i egen sak i kommunestyret. Kommunestyret kan imidlertid delegere denne beslutningen til kontrollutvalget.

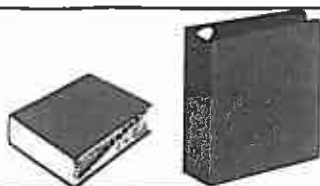
4.3. Endelig plan for alle kommuner

Endelig fremdriftsplan for alle kommuner i Indre Østfold Kommunerevisjon IKS sitt distrikt vil bli utarbeidet og lagt frem for kontrollutvalget til orientering etter at alle kommunestyrene/bystyrene har behandlet plan og prioritering av forvaltningsrevisjonsprosjekt.

Indre Østfold kommunerevisjon IKS
Rakkestad 2012


Anita Rønningen
Fagansvarlig forvaltningsrevisor


Finn Skofsrud
Distriktsrevisor



Byggesaksbehandling

PROSJEKTBESKRIVELSE

1. BAKGRUNN FOR PROSJEKTET

Revisjonen skal i henhold til kommuneloven kapittel 12 § 78 og forskrift om revisjon av 1. juli 2004 kapittel 3 § 6, utføre forvaltningsrevisjon. Etter forskriftens § 7 innebærer forvaltningsrevisjon å gjennomføre systematiske vurderinger av økonomi, produktivitet, måloppnåelse og virkninger ut fra kommunestyrets vedtak og forutsetninger herunder om:

- a) Forvaltningen bruker ressurser til å løse oppgaver som samsvarer med kommunestyrets vedtak og forutsetninger.
- b) Forvaltningens ressursbruk og virkemidler er effektive i forhold til målene som er satt på området.
- c) Regelverket etterleves.
- d) Forvaltningens styringsverktøy og virkemidler er hensiktsmessige.
- e) Beslutningsgrunnlaget fra administrasjon til de politiske organ samsvarer med offentlige utredningskrav.
- f) Resultatene i tjenesteproduksjon er i tråd med kommunestyrets forutsetninger og/eller om resultatene for virksomheten er nådd.

2. PROSJEKTETS PROBLEMSTILLING:

- Har kommunen formålstjenelige rutiner og saksbehandling for behandling av byggesøknader, sett opp mot lovverk? Herunder, er det laget rutiner for kontroll av nybygg?

3. PREMISSE FOR PROSJEKTARBEIDET

Prosjektet gjennomføres av forvaltningsrevisjonsgruppen i samarbeid med kommunegruppen.

- Forvaltningsrevisjonsgruppen forbereder prosjektet.
- Kartlegging av organisering og innhenting av materiale gjennomføres i samarbeid med kommunegruppene.
- Forvaltningsrevisjonsgruppen har ansvaret for å avslutte arbeidet med en prosjektrapport.
- Rapporten oversendes kontrollutvalget etter vanlige rutiner.
- Det er forventet at revisjonen vil bruke 85 timer på gjennomføringen av prosjektet.

4. UTDYPING AV PROSJEKTOPPGAVEN:

Prosjektet tar for seg reglene innefor det gjeldende lovverk i plan- og bygningslovgivningen. Ved gjennomføring av prosjektet vil følgende spørsmålsformuleringer vurderes:

- Er byggesaksbehandlingen i samsvar med plan og bygningsloven?
- Finnes klare retningslinjer for stillinger innenfor byggesaksbehandling?
- Finnes klare rutiner for saksbehandling sett opp mot formålsparagrafen i byggesaksforskriften om effektiv og forsvarlig saksbehandling?
- Finnes egne rutiner for kontroll av nybygg som er i samsvar med den nye plan- og bygningsloven?

Aktuell metodebruk ved gjennomføring av prosjektet kan være intervju, dokumentanalyse, mappegjennomgang og spørreundersøkelser.

Andre aktuelle kontroll og tilsynshandlinger vil bli utdypet i selve prosjektet.

5. REVISJONSKRITERIER kan bli utledet av:

- LOV-2008-06-27-71: Lov om planlegging og byggesaksbehandling (plan- og bygningsloven)
- LOV-1967-02-10: Lov om behandlingsmåter i forvaltningssaker (forvaltningsloven)
- FOR-2010-03-26-488: Forskrift om byggesak (byggesaksforskriften)
- Administrative vedtak og mål
- Politiske vedtak og mål
- Økonomi- og handlingsplan

Det tas forbehold om at andre revisjonskriterier kan være aktuelle.

6. AVGRENSING AV PROSJEKTET

Prosjektet avgrenses til nevnte problemstilling. Dersom det underveis avdekkes problemstillinger som ikke er nevnt i denne prosjektbeskrivelsen vil disse bli tatt opp med kontrollutvalget dersom de er av vesentlig art.

7. PROSJEKTORGANISASJON

Prosjektleder:	Ansatte i forvaltningsrevisjonsgruppen	
Prosjektgruppe:	Ansatte i forvaltningsrevisjonsgruppen + stedlig revisor	
Prosjektperiode:	Fra:	Til:
Vedtaksorgan:	Kontrollutvalget og kommunestyret i Rømskog kommune	
Initiativtaker:	Kontrollutvalget i Rømskog kommune	
Organisasjonsledd som omfattes av prosjektarbeidet	Teknisk	

4. UTDYPING AV PROSJEKTOPPGAVEN:

Prosjektet tar for seg reglene innefor det gjeldende lovverk i plan- og bygningslovgivningen.

Ved gjennomføring av prosjektet vil følgende spørsmålsformuleringer vurderes:

- Er byggesaksbehandlingen i samsvar med plan og bygningsloven?
- Finnes klare retningslinjer for stillinger innenfor byggesaksbehandling?
- Finnes klare rutiner for saksbehandling sett opp mot formålsparagrafen i byggesaksforskriften om effektiv og forsvarlig saksbehandling?
- Finnes egne rutiner for kontroll av nybygg som er i samsvar med den nye plan- og bygningsloven?

Aktuell metodebruk ved gjennomføring av prosjektet kan være intervju, dokumentanalyse, mappegjennomgang og spørreundersøkelser.

Andre aktuelle kontroll og tilsynshandlinger vil bli utdypet i selve prosjektet.

5. REVISJONSKRITERIER kan bli utledet av:

- LOV-2008-06-27-71: Lov om planlegging og byggesaksbehandling (plan- og bygningsloven)
- LOV-1967-02-10: Lov om behandlingsmåter i forvaltningssaker (forvaltningsloven)
- FOR-2010-03-26-488: Forskrift om byggesak (byggesaksforskriften)
- Administrative vedtak og mål
- Politiske vedtak og mål
- Økonomi- og handlingsplan

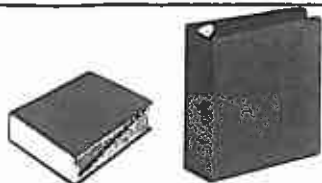
Det tas forbehold om at andre revisjonskriterier kan være aktuelle.

6. AVGRENSING AV PROSJEKTET

Prosjektet avgrenses til nevnte problemstilling. Dersom det underveis avdekkes problemstillinger som ikke er nevnt i denne prosjektbeskrivelsen vil disse bli tatt opp med kontrollutvalget dersom de er av vesentlig art.

7. PROSJEKTORGANISASJON

Prosjektleder:	Ansatte i forvaltningsrevisjonsgruppen	
Prosjektgruppe:	Ansatte i forvaltningsrevisjonsgruppen + stedlig revisor	
Prosjektperiode:	Fra:	Til:
Vedtaksorgan:	Kontrollutvalget og kommunestyret i Rømskog kommune	
Initiativtaker:	Kontrollutvalget i Rømskog kommune	
Organisasjonsledd som omfattes av prosjektarbeidet	Teknisk	



Anskaffelsesstrategi og miljøhensyn

PROSJEKTBESKRIVELSE

1. BAKGRUNN FOR PROSJEKTET

Revisjonen skal i henhold til kommuneloven kapittel 12 § 78 og forskrift om revisjon av 1. juli 2004 kapittel 3 § 6, utføre forvaltningsrevisjon. Etter forskriftens § 7 innebærer forvaltningsrevisjon å gjennomføre systematiske vurderinger av økonomi, produktivitet, måloppnåelse og virkninger ut fra kommunestyrets vedtak og forutsetninger herunder om:

- a) Forvaltningen bruker ressurser til å løse oppgaver som samsvarer med kommunestyrets vedtak og forutsetninger.
- b) Forvaltningens ressursbruk og virkemidler er effektive i forhold til målene som er satt på området.
- c) Regelverket etterleves.
- d) Forvaltningens styringsverktøy og virkemidler er hensiktsmessige.
- e) Beslutningsgrunnlaget fra administrasjon til de politiske organ samsvarer med offentlige utredningskrav.
- f) Resultatene i tjenesteproduksjon er i tråd med kommunestyrets forutsetninger og/eller om resultatene for virksomheten er nådd.

2. PROSJEKTETS PROBLEMSTILLING:

- Har kommunen en dokumentert og implementert anskaffelsesstrategi som sikrer styring og kontroll med virksomhetenes anskaffelser?

3. PREMISER FOR PROSJEKTARBEIDET

Prosjektet gjennomføres av forvaltningsrevisjonsgruppen i samarbeid med kommunegruppen.

- Forvaltningsrevisjonsgruppen forbereder prosjektet.
- Kartlegging av organisering og innhenting av materiale gjennomføres i samarbeid med kommunegruppene.
- Forvaltningsrevisjonsgruppen har ansvaret for å avslutte arbeidet med en prosjektrapport.
- Rapporten oversendes kontrollutvalget etter vanlige rutiner.
- Det er forventet at revisjonen vil bruke ca 85 timer på gjennomføringen av prosjektet.

4. UTDYPING AV PROSJEKTOPPGAVEN:

Offentlige virksomheter må stadfeste en strategi som inneholder overordnede målsettinger for anskaffelsesområdet i de ulike virksomheter. Dette er blant annet fastslått gjennom det grunnleggende styringsprinsippet nedfelt i kommuneloven og i økonomireglement for staten. I tillegg er dette konkretisert flere steder, blant annet i Stortingsmelding nr 36, "Det gode innkjøp". Denne sier: "Det må utarbeides mål og strategier for innkjøpsarbeidet".

Anskaffelser vil sørge for en langt sterkere strategisk styring og forankring av innkjøpene i kommunens virksomheter. Det vil gi virksomheten en retning for anskaffelsesarbeidet som vil effektivisere dette. Anskaffelsesstrategi er et viktig verktøy for ledelsen i styringen av anskaffelsesarbeidet og er betydningsfullt for effektive, gode, miljøvennlige anskaffelser.

Dette forvaltningsrevisjonsprosjektets metodikk vil basere seg på dokumentanalyser, intervju, og eventuelt spørreundersøkelser.

Andre aktuelle kontroll og tilsynshandlinger vil bli utdypet i selve prosjektet.

5. Forslag til REVISJONSKRITERIER:

- Kommunen bør ha en anskaffelsesstrategi som er dokumentert, implementert og strategisk forankret i virksomhetene.
- Strategien bør være skilt fra anskaffelsesreglement/ innkjøpsreglement eller lignende.
- Strategien bør omhandle:
 - Overordnede føringer (anskaffelsespolicy/politikk)
 - Målsetninger/ planer
 - Temaer knyttet til ansvar, oppgaver, ressurser og kompetanse
 - Temaer knyttet til internkontroll, avviksbehandling og forbedring
 - Temaer knyttet til organisering og bruk av verktøy
 - Miljøhensyn og samfunnsansvar
- Strategien bør etterleves og brukes av organisasjonen
- Kommunen skal følge lov om offentlige anskaffelser, herunder kravet om miljøhensyn og bruk av livssyklus kostnader, ved kjøp av varer og tjenester.

Revisjonskriteriene er forankret i:

- Kommuneloven § 23 nr. 2.
- Lov og forskrift om offentlige anskaffelser
- Stortingsmelding nummer 36: Det gode innkjøp
- Veiledning: DIFI har utviklet en strategiveileder som finnes på anskaffelser.no.

Det tas forbehold om at andre revisjonskriterier kan være aktuelle.

6. AVGRENSING AV PROSJEKTET

Prosjektet avgrenses til nevnte problemstilling. Dersom det underveis avdekkes problemstillinger som ikke er nevnt i denne prosjektbeskrivelsen vil disse bli tatt opp med kontrollutvalget dersom de er av vesentlig art.

7. PROSJEKTORGANISASJON

Prosjektleder:	Ansatte i forvaltningsrevisjonsgruppen	
Prosjektgruppe:	Ansatte i forvaltningsrevisjonsgruppen + stedlig revisor	
Prosjektperiode:	Fra:	Til:
Vedtaksorgan:	Kontrollutvalget og kommunestyret i Rømskog kommune	
Initiativtaker:	Kontrollutvalget i Rømskog kommune	
Organisasjonsledd som omfattes av prosjektarbeidet	Ledelse og innkjøpere i Rømskog kommune	



SAK: HØRINGSUTTALELSE TIL ENDRINGER I OPPLÆRINGSLOV OG PRIVATSKOLELOV

Behandlende organ:	Møtedato	Sak nr.	Ark.nr.
Utvalg for oppvekst og omsorg	29.11.12	22/12	210
Kommunestyret	13.12.12	68/12	210

Saksbehandler: Rune Jørgensen

1. HVA SAKEN GJELDER:

Uttalelse fra Rømskog kommune ifht endringer i Opplæringsloven og privatskoleloven.

2. RÅDMANNENS FORSLAG TIL INNSTILLING:

Rømskog kommune slutter seg til forslagene til endringene i opplæringslov og privatskolelov med de bemerkninger som er nevnt i saksfremstillingen.

3. VEDTAK:

3.1 UTVALG FOR OPPVEKST- OG OMSORGS INNSTILLING TIL KOMMUNESTYRET:

Rådmannens forslag til innstilling støttes enstemmig.

4. SAKENS FAKTA:

Kunnskapsdepartementet har sendt på høring forslag til endringer i opplæringsloven og privatskoleloven. Høringsfrist er 3. januar 2013.

Kunnskapsdepartementet foreslår å gjøre endringer i bestemmelsene om spesialundervisning ved å lovfeste plikt til å vurdere utbyttet av opplæringen før det fattes vedtak om spesialundervisning, gjøre om eksisterende halvårsrapport til en årlig rapport, samt presisere en plikt for skoleeier til å samarbeide med andre instanser om individuell plan.

Videre foreslås det i bestemmelsene om psykososialt miljø en bestemmelse om erstatningsansvar for skoleeier hvor det også innføres delt bevisbyrde, samt at foreldelsesfristen for straffebestemmelsen knyttet til psykososialt miljø utvides fra 2 til 5 år. I tillegg foreslås innført en mulighet for nabokommuner til å fastsette felles skolekretsgrenser. Til slutt foreslås en bestemmelse som presiserer at personale i skolen, som ikke er tilsatt i undervisningsstilling, på visse vilkår kan hjelpe til i opplæringen

5. RÅDMANNENS VURDERING:

Rådmannen foreslår følgende høringsuttalelse til overfor nevnte høringsnotat:

Plikt til å vurdere utbyttet av opplæringen før vedtak om spesialundervisning.



Rømskog kommune støtter forslaget til endring som presiserer plikten skolene har til å vurdere om elevene får et tilfredsstillende utbytte av den ordinære undervisningen og eventuelt prøve ut nye tiltak før det blir gjort sakkyndig vurdering i forbindelse med vedtak om spesialundervisning.

Rømskog kommune vil samtidig henstille departementet om en nærmere definering av hva som er tilpasset opplæring. Opplæringsloven gir i dag etter vår mening et for stort handlingsrom når det gjelder å definere hva som er tilpasset opplæring og hva som er spesialundervisning, dette gir store utslag både mellom skoler og kommuner.

Rømskog kommune ser det som en hensiktsmessig konsekvens av lovendringen at det sannsynligvis blir færre saker som oversendes PP-tjenesten for sakkyndig vurdering. Den sparte tidsbruken på dette vil være kjærkommen for skolen som da i større grad kan nyttiggjøre seg av PP-tjenesten til forebyggende arbeid og organisasjonsutvikling.

Forslag om å erstatte halvårsrapport om spesialundervisning med én årlig rapport.

Rømskog kommune støtter forslaget om årlig rapport i stedet for halvårsrapporter. Ikke bare minsker det rapporteringsbyrden i skolen, vurderingen i løpet av skoleåret ivaretas allerede i form av blant annet utviklingssamtale med kontaktlærer og undervisvurderingen hjemlet i forskriftens § 3. At det nå presiseres i loven at elevens utvikling skal vurderes ut i fra målene som er satt i elevens IOP presiserer gjeldende rett.

Samarbeid om utarbeiding og oppfølging av tiltak og mål i individuell plan.

Rømskog kommune støtter forslaget til ny lovtekst som pålegger skolen å delta i arbeidet med individuell plan som kan bidra til å sikre at tilbudet til eleven blir helhetlig, koordinert og individuelt tilpasset. Rømskog kommune mener det er riktig av departementet å avgrense skolens ansvar til å gjelde når det er nødvendig for å ivareta elevens behov for et helhetlig, koordinert og individuelt tilpasset hjelpetilbud. Det er helse- og omsorgstjenesteloven, spesialisthelsetjenesteloven, pasient- og brukerrettighetsloven, psykisk helsevernloven og barnevernloven som hjemler plikten til å utarbeide individuell plan, det er da naturlig at en instans som er pålagt plikt og ansvar for å utarbeide en individuell plan også koordinerer denne, ikke skolen eller PP-tjenesten.

Erstatningsbestemmelse med delt bevisbyrde i opplæringslovens kap. 9 A.

Rømskog kommune er sterkt i tvil om at delt bevisbyrde vil føre til at intensjonen med lovteksten blir lettere å oppfylle. At en elev som mener seg utsatt for mangelfullt psykososialt skolemiljø får en lavere terskel for å gå til erstatningssøksmål er i utgangspunktet greit. Men det er likevel en meget lang vei å gå i forhold til å nå frem i en rettssak. Delt bevisbyrde er et særskilt prinsipp innført i noen få regelverk, er lite kjent og vil kunne gi falske forhåpninger i forhold til å nå frem i en rettssak. Rømskog kommune mener departementet bør utrede nærmere om sannsynligheten for å nå frem med et erstatningssøksmål faktisk er til stede med innføring av delt bevisbyrde i opplæringslovens kapittel 9A.

Første ledd i ny § 9a-8 støttes og inneholder ikke realitetsendringer.

Foreldelsesfrist for straff i opplæringslovens kap. 9 A.

Rømskog kommune støtter forslaget til ny lovtekst da dagens foreldelsesfrist synes å være urimelig kort som følge av strafferammen. At forlenget strafferamme til fem år i opplæringslovens kapittel 9A foreslås anses som rimelig da den fornærmede vil få betydelig lengre tid til å vurdere en eventuell straffesak samtidig som foreldelsesfristen ikke avviker sterkt fra strafferammen.



Felles skolekretser mellom kommuner

Rømskog kommune støtter forslaget til ny lovtekst. Rømskog kommune ser positivt på muligheten for å vedta interkommunale skolekretser, dette vil kunne gi noen elever betydelig kortere avstand til skolen.

Bruk av personale i skolen som ikke er ansatt i undervisningsstilling, og som skal hjelpe til i opplæringen

Rømskog kommune støtter forslaget om at personale som ikke er ansatt i undervisningsstilling kan hjelpe til i opplæringen forutsatt at de får nødvendig veiledning. Forslaget til lovtekst presiserer både at personale som ikke innehar undervisningsstillinger ikke skal ha ansvaret for opplæringen, samtidig som den understreker viktigheten av at for eksempel assistenter får den oppfølging og veiledning de har behov for i det viktige arbeidet de utfører i skolen.

6. AKTUELLE VEDLEGG:

Høringsbrevet er lagt ut på:

http://www.regjeringen.no/upload/KD/Hoeringsdok/2012/12_4779/hoeringsnotat_opplæringslov_privatskolelov_spesialundervisning_Psykososialt_miljoe.pdf

7. UTSKRIFT SENDT:



RØMSKOG KOMMUNE

SAK: VEDR BAGATELLMESSIG STØTTE TIL OMBYGGING AV TØRNBYBUTIKKEN

Behandlende organ:	Møtedato	Sak nr.	Ark.nr.
Kommunestyret	13.12.10	69/12	504

Saksbehandler: Anne Kirsti Johnsen Bouterø

1. HVA SAKEN GJELDER:

Søknad om utsettelse av frist for oppstart av ombyggingen.

2. RÅDMANNENS INNSTILLING TIL KOMMUNESTYRET:

1. Følgende endringer legges til i avtalen mellom Rømskog kommune og Dag Havnås pkt 6: Det gis utsettelse av vilkåret om byggestart til 1.mars 2013.
2. Den nye avtalen underskrives av eiendommens eier og Dag Havnås som fullmektig.

Rådmannen i Rømskog, 5.12.2012

Anne Kirsti Johnsen
rådmann

3. VEDTAK I KOMMUNESTYRET:

4. SAKENS FAKTA:

Kommunestyret vedtok i sak 38/12 å gi bagatellmessig støtte til ombygging av Tørnbybutikken. I pkt 6 i avtalen som er inngått med Dag Havnås forutsettes at byggearbeidene er startet opp senest 1.1.13, og at butikken er tatt i bruk innen 1.1.14. Dag Havnås søker om utsettelse av fristen pga av det krav Statens Vegvesen har kommet med etter deres befaring 26.november ifht ny utenomhusskisse. Havnås mener det kan sendes inn byggesøknad i løpet av desember, og prognosen er fortsatt at lokalene kan ferdigstilles innen utgangen av 2013.

Havnås har i møte med kommunen 30.11. opplyst at han pga kostnadene helst ikke vil at eiendommen skal skjøtes over til seg. Hans mor som eier eiendommen vil gi han en generalfullmakt til å disponere eiendommen som kommunen kan tinglyse sammen med heftelsen på eiendommen slik det er beskrevet i avtalens punkt 4.

5. RÅDMANNENS VURDERING:

Det vurderes at det bør gis utsettelse av vilkåret om byggestart til 1.mars 2013 slik at prosessen ikke stopper opp. Det bør lages ny avtale hvor denne endringen tas inn, og at den nye avtalen også underskrives av eiendommens eier.

6. AKTUELLE VEDLEGG (ligger i saksmappen):

Avtale mellom Rømskog kommune og Dag Havnås
Søknad fra Dag Havnås 3.12.12

7. UTSKRIFT SENDT: