



Handlingsplan mot vold i nære relasjoner i Rømskog

2015-2018

Vedtatt i Kommunestyret 23.04.2015 sak 20 / 15

| | |
|--|----|
| Handlingsplan mot vold i nære relasjoner i Rømskog..... | 1 |
| 1. Innledning..... | 3 |
| 1.1 Organisering..... | 4 |
| 1.2 Overordnede mål..... | 4 |
| 1.3 Definisjon av vold i nære relasjoner”..... | 5 |
| g rettet mot e(Per Isdal, Alternativ til vold)..... | 5 |
| 2.0 Om vold i nære relasjoner..... | 5 |
| 2.1 Vold mot barn..... | 5 |
| 2.2 Vold i parforhold..... | 6 |
| 2.3 Vold overfor utsatte grupper..... | 6 |
| 2.3.1 Gravide..... | 6 |
| 2.3.2 Funksjonshemmede..... | 7 |
| 2.3.3 Psykisk syke og rusavhengige..... | 7 |
| 2.3.4 Mennesker med innvandrer- og flyktningebakgrunn..... | 7 |
| 2.3.5 Eldre..... | 7 |
| 2.3.6 Statistikk..... | 8 |
| 2.4 Konsekvenser av vold..... | 9 |
| 2.5 Betingelser for samhandling..... | 10 |
| 2.5.1 Taushetsplikt ingen hindring..... | 11 |
| 2.5.2 Meldeplikt og avvergingsplikt..... | 11 |
| 2.6 Forebygging og handlingsskapende arbeid..... | 12 |
| 2.7 Identifisering av vold..... | 12 |
| 2.7.1 Fysiske tegn som kan tyde på vold..... | 12 |
| 2.7.2 Psykiske reaksjoner som kan tyde på vold..... | 13 |
| 2.7.3 Signaler som kan være tegn på vold..... | 13 |
| 3.0 Nasjonale og lokale tiltak..... | 13 |
| 3.1. Kommunens ansvar..... | 13 |
| 3.2 Politiets ansvar..... | 14 |
| 3.3 Tiltak til voldsutsatte..... | 14 |
| 3.3.1. Tiltak for voksne..... | 14 |
| 3.3.2. Tiltak for barn..... | 15 |
| 3.3.3. Tiltak for eldre..... | 15 |
| 3.4 Tiltak for voldsutøvere..... | 15 |
| 4. Nye lokale tiltak..... | 15 |

1. Innledning

Justis- og politidepartementet har utarbeidet Handlingsplan mot vold i nære relasjoner 2014-2017; Et liv uten vold. Denne bygger på Meld.St.15 (2012-2013); Forebygging og bekjempelse av vold i nære relasjoner - det handler om å leve.

Kommunene forventes å ha sin lokale handlingsplan. Vi har et ansvar for å sikre både kvinner og menn retten til et liv fritt for vold og trusler om vold, og til å sikre barn en oppvekst uten overgrep og frykt.

De senere år har vold i nære relasjoner blitt viet stadig økende oppmerksomhet. Gjennom forskning har vi fått stadig mer kunnskap om voldens skadevirkninger både i forhold til enkeltindivid og samfunn. Lovendringer har bidratt til et skjerpet synt på straff. I dag blir bruk av vold i nære relasjoner ansett som en alvorlig kriminell handling som medfører straff etter straffeloven paragraf 219.

Samtidig har barns sivile, politiske, økonomiske, sosiale og kulturelle rettigheter blitt styrket gjennom blant annet inkorporering av FNs barnekonvensjon i norsk lov (oktober 2003). Med dette følger en forpliktelse til å oppfylle alle konvensjonens krav. I følge konvensjonen har alle barn rett til å vokse opp i et hjem fritt for vold og overgrep. Gjennom deltakelse i Sjumilssteget er barns rettigheter også satt på dagsorden i Rømskog.

I Norge har det over tid pågått en holdningsendring i synet på vold og særlig på bruk av vold som ledd i barneoppdragelsen. I samme periode har andelen i befolkningen med annen etnisk og kulturell bakgrunn, både fra vestlig og ikke-vestlig land, vært i kraftig vekst. For mange av disse familiene er det en til dels svært utfordrende prosess å tilpasse seg en ny kultur som kan være vesentlig forskjellig fra sin egen oppvekst og erfaringsbakgrunn. Kommunens tjenester må ha god kunnskap om de særlige utfordringene som følger med å komme fra en annen kulturell bakgrunn, og utvise sensitivitet i møte med enkeltpersoner og familier.

Folkehelseloven setter krav til at kommunen skal ha oversikt over sine folkehelseutfordringer. Det er mange offentlige og private aktører i dag som rapporterer om møte med mennesker som er utsatt for vold i nære relasjoner. Det er likevel vanskelig å få en eksakt oversikt overfor hvor stor andel av befolkningen som lever i slike situasjoner. For i større grad å kunne målrettet den videre innsatsen er det behov for en mer samordnet oversikt som både kan belyse omfang og særlige utfordringer knyttet til ulike grupper i befolkningen.

Kompetansebehovet om volds- og overgrepssproblematikk i tjenestene er fortsatt stort. Særlig gjelder dette innenfor helse- og sosialtjenestene knyttet til ulike sårbare grupper. Men også i andre sektorer som barnehager og skoler er det behov for økt kompetanse om vold og overgrep.

Det er behov for å kvalitetssikre tjenestene ytterligere med tanke på avdekking av vold og

overgrep. Når vold avdekkes må det være et tilgjengelig hjelpeapparat som ivaretar den enkeltes behov for bistand og oppfølging. Videre utvikling av tiltak innenfor kommunens eksisterende tiltaksapparat må prioriteres. Behov for nye tiltak må drøftes og ses i nær sammenheng med eksterne samarbeidspartnere.

Straffelovens § 219:

Den som ved å true, tvinge, begrense bevegelsesfriheten til, utøve vold mot eller på annen måte krenke, grovt eller gjentatt mishandler

- a) sin tidligere eller nåværende ektefelle eller samboer,
- b) sin eller tidligere eller nåværende ektefelles eller samboers slektning i rett nedstigende linje,
- c) sin slektning i rett oppstigende linje,
- d) noen i sin husstand, eller
- e) noen i sin omsorg,

straffes med fengsel inntil 4 år.

Dersom mishandlingen er grov eller fornærmede som følge av handlingen dør eller får betydelig skade på legeme eller helse, er straffen fengsel inntil 6 år.

FNs barnekonvensjon artikkel 19:

1. Partene skal treffe alle egnede lovgivningsmessige, administrative, sosiale og opplæringsmessige tiltak for å beskytte barnet mot alle former for fysisk eller psykisk vold, skade eller misbruk, vanskjøtsel eller forsømmelig behandling, mishandling eller utnyttning, herunder seksuelt misbruk, mens en eller begge foreldre, verge(r) eller eventuell annen person har omsorgen for barnet.
2. Slike beskyttelsestiltak bør omfatte effektive prosedyrer for utforming av sosiale programmer som yter nødvendig støtte til barnet og til dem som har omsorgen for barnet, samt andre former for forebygging, påpeking, rapportering, viderehenvisning, undersøkelse, behandling og oppfølging av tilfeller av barnemishandling som tidligere beskrevet og, om nødvendig, for rettslig oppfølging.

1.1 Organisering

Etter et administrativt initiativ ble det nedsatt en arbeidsgruppe for utarbeiding av handlingsplanen som representerer både Marker og Rømskog kommune:

- | | |
|---------------------|--|
| Mia Solberg | - barnevernstjenesten Marker og Rømskog |
| Anne Kirsti Johnsen | - rådmann, Rømskog |
| Bjørn Olsson | - virksomhetsleder familie og helse, Marker. |

Styringsgruppe: Politirådet i Marker og Rømskog

1.2 Overordnede mål

Målsettingen med handlingsplan mot vold i nære relasjoner er å heve kunnskapsnivået og skape større åpenhet om problematikken, ved å:

- Bevisstgjøre beslutningstakere, både politisk og administrativt.
- Skape åpenhet ved synliggjøring av omfang.
- Forebygge og hindre ved aktiv informasjon.
- Gi tilbud om hjelp, veiledning og oppfølging av de voldsutsatte.
- Redusere omfanget av vold.

1.3 Definisjon av vold i nære relasjoner

Vold kan være både fysisk og psykisk, overgripere kan være av begge kjønn. Vold er et svært omfattende problem. Den har konsekvenser ikke bare for den som blir direkte utsatt for volden, men også for de som er vitner til volden. En mye brukt definisjon på vold i nære relasjoner er utarbeidet av Per Isdal:

«Vold er enhver handling rettet mot en annen person, som gjennom at denne handlingen skader, smerter, skremmer eller krenker, får den andre personen til å gjøre noe mot sin vilje eller slutter å gjøre noe den vil.» (Isdal 2000).

- **Fysisk vold:**
bruk av fysisk makt som å dytte, lugge, sparke, slå.
- **Psykisk vold:**
bruk av psykisk makt som direkte eller indirekte trusler, utsette for kontroll, trakassering, neglisjering, forfølgelse.
- **Seksuell vold:**
å bli presset til seksuelle handlinger, voldtekt og andre seksuelle overgrep.
- **Materiell vold:**
ødelegge inventar eller gjenstander, økonomisk utnyttelse
- **Tvangsekteskap:**
unge jenter og gutter nektes retten til å bestemme selv hvem de skal gifte seg med.
- **Kjønnslemlestelse / Omskjæring:**
to samlebegrep for ulike typer og grader av kirurgiske inngrep av jenter/ kvinnens kjønnsorganer, hvor ytre kjønnsdeler fjernes helt eller delvis eller påføres annen varig skade, og som foretas av andre årsaker enn medisinsk nødvendig behandling.
- **Menneskehandel:**
utnyttelse av personer iverksatt av organiserte kriminelle, kan være prostitusjon, tigging, organsalg, med mer.

2.0 Om vold i nære relasjoner

Vold i nære relasjoner forekommer i alle samfunnslag og i alle miljøer. Samtidig vet vi at neon mennesker har større risiko for å bli utsatt enn andre. Blant annet har familieøkonomi, levekår og rusproblemer betydning.

2.1 Vold mot barn

Vold mot barn i familien er vanskelig å avdekke og måle. En antar det er mørketall som ikke fanges opp, spesielt når det gjelder vold mot de minste barna. Likevel kan man på et solid forskningsmessig grunnlag konkludere med at mange barn i Norge lever med vold i familien. Den første landsomfattende omfangsundersøkelsen viser at 25 prosent har opplevd minst ett tilfelle av fysisk vold fra en forelder, og 8 prosent har vært utsatt for grov vold.

Undersøkelsen dokumenterer også omfanget av vitneerfaringer, det vil si å være vitne til at det utøves vold mot en av foreldrene. Hver tiende ungdom hadde vært vitne til slik vold i løp av oppveksten og seks prosent hadde vært vitne til grov vold. Både de som selv har vært utsatt for grov vold og de som har vært vitne til slik vold viser seg å være spesielt utsatt for ulike psykiske problemer. (NOU 2012:15)

Barn som vokser opp i familier der foreldrene har rusproblemer, psykiske eller økonomiske problemer, er særlig utsatte for vold, vitneerfaringer og seksuelle overgrep. Jo dårligere levekårssituasjonen er, jo høyere er sannsynligheten for at barn og unge blir utsatt for ulike typer krenkelser. (NOU 2012:15)

Forskning på virkningene av barnemishandling, forsømmelse, misbruk, vold, stress, uforutsigbarhet og andre påvirkninger, har i en rekke studier fra den senere tid påvist flere og alvorligere negative effekter på barns helse. Det handler om emosjonell og atferdsmessige funksjon, sosial kompetanse, skoleprestasjoner, redusert hukommelse og svikt i andre kognitive funksjoner samt psykopatologi og flere generelle helseproblemer. (NOU 2012:5)

Selv om vold mot barn har fått økt oppmerksomhet de siste 20 årene er det fremdeles et stort sprik mellom andelen barn som oppgir å ha vært utsatt for vold og antallet saker som fører til tiltak fra barnevernet. (NOU 2012:15)

2.2 Vold i parforhold

Omfangsundersøkelser av omfanget av vold i nære relasjoner viser at både kvinner og menn i alle aldre utsettes for vold. Grov vold i parforhold rammer i større grad kvinner. Ett av ti norske barn opplever at foreldre utsettes for vold, mange av disse er også selv direkte utsatt. Vold i nære relasjoner finnes i alle samfunnslag, uansett økonomisk, sosial, politisk, kulturell eller religiøs tilhørighet. Mennesker som berøres av vold i nære relasjoner er derfor ingen ensartet gruppe. Dette gjelder både hvem som utsettes for vold, og hvem som utøver vold. Vold i nære relasjoner er vold mellom mennesker som omgås daglig eller med jevne mellomrom (regelmessig). Dette innebærer at volden gjerne pågår over lengre tid og at volden skjer gjentatte ganger. I de tilfellene der volden pågår over tid, lever den voldsutsatte og barn i familien med en konstant trussel om vold.

Kontroll og isolasjon er ofte vesentlige aspekter ved det volds og/eller overgrepstilfellet. Ofte opplever den voldsutsatte at voldsutøver bidrar til å isolere den utsatte fra sine omgivelser. Det er ikke uvanlig at den voldsutsatte ofte bebreider seg selv og lever derfor med psykiske tilleggsbelastninger som skam og skyldfølelse.

2.3 Vold overfor utsatte grupper

2.3.1 Gravide

Meld. St. 15 viser til en landsomfattende undersøkelse som fant at fire prosent av kvinnene som var mødre hadde vært utsatt for vold under ett eller flere svangerskap. En rekke undersøkelser viser at vold under graviditet kan gi alvorlige helsemessige følger, ikke bare for den gravide, men også for barnet. For å bli bedre i stand til å avdekke vold mot gravide vil Helse- og omsorgsdepartementet at rutinemessige spørsmål om vold i nære relasjoner/bruk av screeningverktøy skal innføres. (Meld. St. 15 s. 83)

2.3.2 Funksjonshemmede

Olsvik 2010 viser til at omfanget av overgrep mot kvinner med funksjonsnedsettelse er like stort eller muligens større enn tilsvarende for kvinner uten funksjonsnedsettelse.

Det antas at mange av forholdene som gjelder voldsutsatte kvinner med funksjonsnedsettelse også gjelder for voldsutsatte menn med funksjonsnedsettelse.

Meld. St. 15 viser til at det finnes liten kunnskap om omfang av vold mot personer med utviklingshemming i Norge. Internasjonale studier tyder imidlertid på at personer med utviklingshemming er tre til fire ganger utsatt for ulike former for vold og overgrep enn den øvrige befolkningen. På samme måte som for personer med funksjonsnedsettelse vil personer med utviklingshemming, i større grad enn befolkningen for øvrig, kunne være i et avhengighetsforhold til overgriper som gjør det vanskeligere å varsle om overgrepene.

2.3.3 Psykisk syke og rusavhengige

Meld. St. 15 viser til at psykisk syke og rusavhengige kvinner kan ha en høyere risiko og være mer sårbare for vold enn andre kvinner. En kartlegging av voldserfaringer blant personer under behandling for rusavhengighet viste at 21 av 26 kvinner hadde vært utsatt for vold i en nær relasjon. I tillegg hadde flere opplevd seksuell, psykisk og/eller fysisk vold i sin oppvekst.

2.3.4 Mennesker med innvandrers- og flyktningebakgrunn

Hofmann 2011 viser til at spørsmål om minoritetsbarn er mer utsatt for å oppleve vold i familien enn etnisk norske barn er omdiskutert, blant annet fordi vi fremdeles ikke har tilstrekkelig kunnskap om forekomst av vold i minoritetsfamilier.

Kulturell betinget vold som tvangsekteskap og kjønnslemlestelse er imidlertid særskilte fenomener for barn i enkelte minoritetsfamilier.

Æresrelatert vold begås også i nære relasjoner, og er sett på som legitim hvis personen som utsettes for den anses å ha skadet familiens ære, selv om volden og represaliene som benyttes er straffbare.

Meld. St. 15 viser til innvandrers- og flyktningekvinnens livssituasjon og posisjon i samfunnet kan gjøre dem ekstra sårbare. Mulighetene til språkopplæring, adgang til bolig, lønnet arbeid, trygderettigheter og hjelpetjenester kan være dårligere enn for øvrige kvinner i majoritetsbefolkningen. Sosial isolasjon og manglende sosial integrering som følge av dette kan øke risikoen for at volden får fortsette og tilta, uten at andre kan bidra til å stoppe den. Det vises til at flertallet av de som benytter seg av krisesentrenes tilbud er kvinner med innvandrers- og flyktningebakgrunn. I 2011 var 62 prosent av brukerne kvinner med etnisk minoritetsbakgrunn. Rundt en fjerdedel av kvinnene var utsatt for vold fra en etnisk norsk partner.

2.3.5 Eldre

Overgrep mot eldre er en av de mest skjulte formene for overgrep. Overgrep brukes ofte som en samlebetegnelse for vold, trusler og trakassering og andre handlinger som kan virke krenkende. Overgrepsformen kan være fysisk, psykisk, seksuell eller økonomisk. Problemet henger ofte sammen med familiekonflikter og utføres som oftest av en person den eldre kjenner. Erfaringer viser at 4-6 prosent av personer over 65 år rammes av en eller annen form for overgrep. Bare en liten del av overgrepene registreres av politi og hjelpeapparat. Overgrep

mot eldre viser seg å være et vanlig, men skjult problem både i det private liv og i institusjoner. (Meld. St. 25, 2005-06)

Jonassen og Sandmoe 2012 anbefaler følgende tiltak for det videre arbeidet:

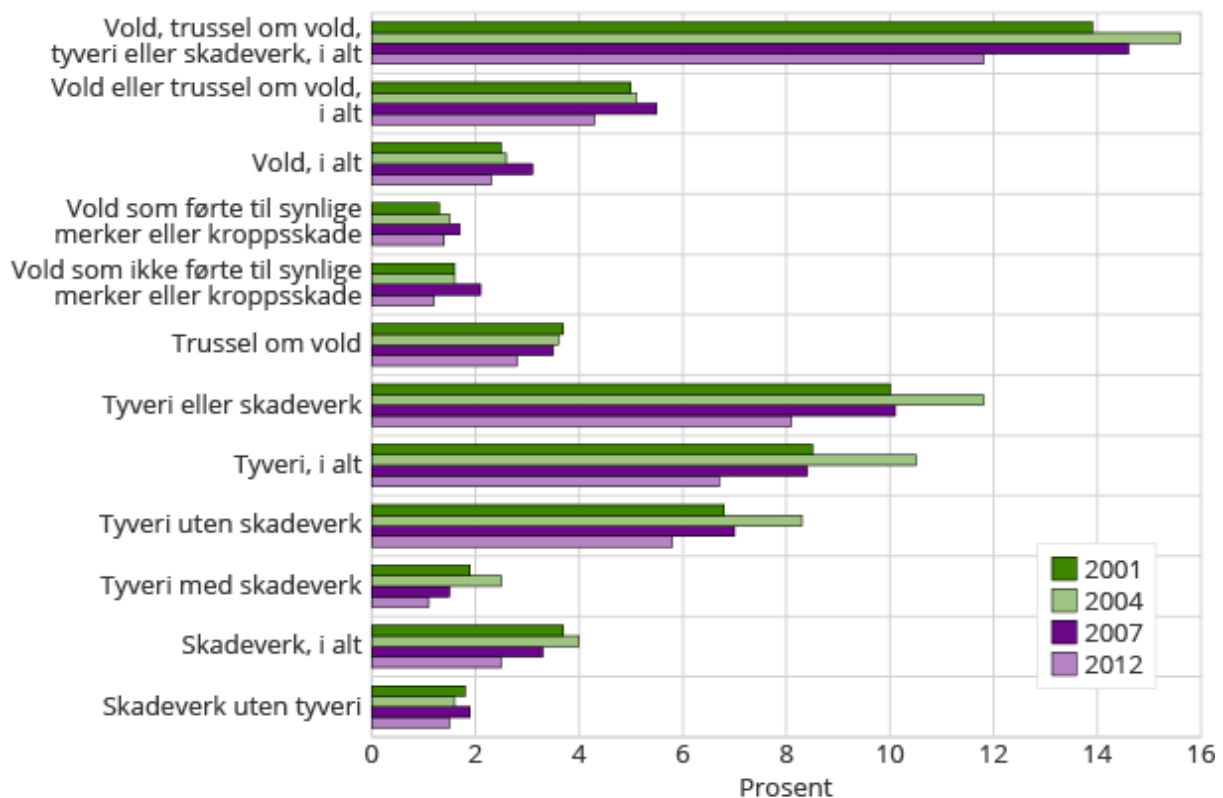
- Etablering av flere «Vern for eldre» kontor innenfor kommunale oppsøkende og forebyggende tjenester.
- Eldre foreldre som utsettes for overgrep fra voksne barn bør i større grad bli involvert i behandlingen og oppfølgingen fra rusomsorgen og psykiske helsetjenester.
- Flere tilbud for å unngå at eldre isoleres. Det vises blant annet til at seniorsentrene ser ut til å spille en sentral rolle.
- Informasjonsformidling gjennom ulike kanaler. Informasjonen bør være av generell karakter, som synliggjør overgrep mot eldre og hvilke hjelpeinstanser som kan kontaktes.

2.3.6 Statistikk

Det foreligger ikke god nok politistatistikk som viser vold i nære relasjoner og det skal i følge Meld.St.15 bli innført forbedringer på dette område. I Marker og Rømskog lensmannsdistrikt er det rapportert 4-7 saker i forhold til vold i nære relasjoner de siste 5 årene.

Følgende statistikk gjelder for hele landet:

Figur 1. Utsatthet for lovbrudd, etter type lovbrudd. Prosent av befolkningen 16 år og over



Kilde: Levekårsundersøkelsen 2001-2012, Statistikkbanken, tabell 04621, Statistisk sentralbyrå.

I 2012 hadde Indre Østfold krisesenter 2075 overnattingsdøgn for kvinner og 2126 overnattingsdøgn for barn grunnet vold i nære relasjoner. Totalt 54 opphold for kvinner.

Personoffer, etter hovedlovbruddskategori, hovedlovbruddsgruppe, kjønn og alder.

| | Voldskriminalitet | Seksualkriminalitet |
|----------------|-------------------|---------------------|
| 2013 | | |
| Absolutte tall | | |
| I alt | 22006 | 3686 |
| Kjønn | | |
| Menn | 12533 | 502 |
| Kvinner | 9473 | 3184 |
| Alder | | |
| 0-9 år | 1754 | 726 |
| 10-19 år | 3515 | 1701 |
| 20-29 år | 6284 | 662 |
| 30-39 år | 4235 | 284 |
| 40-49 år | 3408 | 155 |
| 50-59 år | 1815 | 58 |
| 60-69 år | 714 | 15 |
| 70-79 år | 213 | 6 |
| 80 år og over | 57 | 7 |
| Uoppgitt alder | 11 | 72 |

2.4 Konsekvenser av vold

Vold og overgrep i nære relasjoner har omfattende konsekvenser for dem som rammes. ”Risikoen for nye voldshandlinger gjør at de utsatte er i en stadig mental alarmberedskap som styrer deres handlinger før, under og etter de direkte voldshandlingene” (Berntsen, 2009).

Det er minst tre dimensjoner i denne problematikken

- 1) enkeltmennesket
- 2) familien
- 3) samfunnet/omgivelsene

Det er vanskelig å leve et vanlig liv når all energi går med til å overleve en hverdag fylt av utrygghet og redsel. Å leve med vold ødelegger livskvaliteten. Voldsutsatte blir oftere syke, har liten selvfølelse og mister gradvis kontroll over eget liv. Ikke minst er vold i nære relasjoner svært skadelig for barn og traumatiske skader.. Familien bør oppleves som en base for trygghet og sikkerhet. Når hjemmet blir ensbetydende med redsel og vold er dette dramatisk for barn og unges videre utvikling. Det er en kjensgjerning at barn som er utsatt for eller opplever vold, selv kan bli voldsutøvere som voksne. Det finnes lite forskning om hvilke konsekvenser vold i nære relasjoner har i et samfunnsperspektiv. Vi vet imidlertid at vold

fører til økt grad av fravær fra skole og arbeid i form av sykefravær, ureglementert fravær og ”drop-out”. Dette kan ha store økonomiske konsekvenser for et samfunn, i tillegg til de sosiale, psykiske og miljømessige konsekvensene.

Vold i nære relasjon er et folkehelseproblem, og det er også utfra det viktig at kommunen har en oversikt over utfordringen. En synliggjøring av utfordringen vil danne grunnlag for vurdering av tiltak. De helsemessige konsekvenser av vold i nære relasjoner kan være omfattende og alvorlige. Det vises til sammen henger mellom voldsutsatthet og redusert funksjonsnivå og fysiske og psykiske helseplager.

De siste 15 årene av forskning på barn som opplever vold i hjemmet har med all tydelighet vist at disse barna påvirkes av volden både på kort og lang sikt. Som en konsekvens av å oppleve vold kan barna utvikle ulike helsemessige, sosiale og kognitive problemer.

Det begrepet som oftest anvendes i de nordiske land for å beskrive fenomenet og denne gruppen barn er at de ”bevitner” volden. Barna blir følgelig ”vitner til vold”. De siste år har forskningen dog problematisert begrepet ”vitne til vold” ettersom studier som utgår fra barnas forståelse av vold viser at vold ikke er noe barnet er vitne til, i den forstand at de ser den på avstand. Barn som opplever vold i hjemmet, opplever den med alle sine sanser, bl.a. gjennom å se den, høre den, se materielle skader og kjenne sin mors redsel. Forskning viser at de fleste barn som opplever volden befinner seg i samme rom som der voldsepisoden skjer. Se referanse:

http://www.nkvts.no/tema/Sider/Barnsomopplevovoldihjemmet_Kunnskapsstatus.aspx

2.5 Betingelser for samhandling

For å forebygge og avdekke vold i nære relasjoner, er det nødvendig med samhandling mellom ulike profesjoner og instanser. Samarbeidet må baseres på kunnskap om hverandres tjenester. Dernest er det nødvendig med en bevisstgjøring om og en forståelse av hvor stor skade volden gjør - både psykisk og fysisk for den som opplever det og for den som ser det.

Tillit - vi må kunne ha tillit til hverandre og hverandres kompetanse. Det krever rollebevissthet, selvinnsikt og åpenhet.

Mangfold - vi må akseptere, sette pris på og benytte oss av at vi alle er forskjellige og har ulike kompetanser.

Motivasjon - vi må ha en felles forståelse for målsettinger og en tro på at vi kan klare det sammen. Det gir motivasjon til å samhandle bedre.

Vilje - vi må ville samhandle. Motstand mot å samhandle kan ha mange motivasjonsfaktorer, og kan virke ødeleggende på hele kulturen.

Evne - vi må øve oss på å kommunisere med hverandre.

2.5.1 Taushetsplikt ingen hindring

Taushetsplikten skal ikke være en hindring for å samarbeide mot vold i nære relasjoner. Ulike bestemmelser innenfor ulike etater og taushetsplikt har ofte blitt oppfattet som hindre for et utstrakt samarbeid.

Alle offentlig ansatte har meldeplikt til barnevernet ved mistanke om at barnet utsettes for omsorgssvikt, vold eller er vitne til vold. Vold mot foreldre, er vold mot barnet.

Barnevernet har plikt å melde tilbake til offentlig melder om hvorvidt det skal settes i verk tiltak eller om saken blir henlagt. Dette er en lovendring fra 2009, og gir grunnlag for et bedre tverrfaglig samarbeid rundt barnet.

Samtykke til å samarbeide fra foreldre og fra ungdom som er over 15 år, gir også et godt grunnlag for å få til et positivt samarbeid. Erfaringer viser at de aller fleste gir hjelpeinstansene dette samtykket.

Avvergingsplikt for alvorlige straffbare handlinger, straffelovens § 139, tilsier at den som unnlater å anmelde til politi eller avverge en straffbar handling kan straffes for det. Taushetsplikten, uansett rettslig grunnlag, må vike for avvergelsesplikten.

2.5.2 Meldeplikt og avvergingsplikt

En forutsetning for å kunne stoppe vold er at rette instans blir varslet om forholdene, herunder barneverntjeneste og politi.

Barnevernslovens § 6-4 sier at offentlige myndigheter skal av eget tiltak, uten hinder av taushetsplikten, gi opplysninger til kommunens barneverntjeneste når det er grunn til å tro at et barn blir mishandlet i hjemmet eller det foreligger andre former for alvorlig omsorgssvikt. Barn som er med foreldre til krisesenter, har en selvstendig rett til hjelp. Krisesentrene er pålagt meldeplikt til barnevernet etter krisesenterloven.

Plikten til å melde er også spesielt angitt i andre særlover herunder opplæringsloven, barnehageloven, lov om psykisk helsevern, lov om sykehus, lov om kommunale helse- og omsorgstjenester og straffeprosessloven.

Avvergingsplikten for alvorlige straffbare handlinger straffelovens § 139, ble skjerpet ved lovendring 25. juni 2010. Ved lovendringen er det presisert i lovteksten at taushetsplikt må vike for avvergingsplikten. Dette gjelder uansett rettslig, moralsk eller religiøst grunnlag for taushetsplikten. Nytt er det også at plikten er utvidet til å gjelde all mishandling i nære relasjoner, såfremt mishandlingen faller innenfor straffeloven § 219.

2.6 Forebygging og handlingsskapende arbeid

De aller fleste har en negativ holdning til vold, og mener det ikke er akseptabelt, men det er ikke dermed sagt at vi tør å foreta oss noe. Vold i nære relasjoner er ofte et ”skjult” problem belagt med skam og usikkerhet, og et anliggende som mange mener tilhører privatlivets «fred».

Det er ønskelig å få frem at vold er et samfunnsproblem, en kriminell handling som alle må ha 0-toleranse for.

Vi må jobbe for å få en åpenhet rundt vold i nære relasjoner, synliggjøre problemet og sørge for at vi tør å bry oss og tør å handle i forhold til vold.

Hver enkelt som kommer i kontakt med mennesker gjennom sitt arbeid eller frivillighet har et ansvar for å bekjempe vold i nære relasjoner og sørge for å hjelpe medmennesker som blir utsatt for vold og overgrep.

For å tenke forebygging av vold i nære relasjoner, er det viktig og hensiktsmessig å definere de ulike nivåer av forebygging.

Ut fra definisjonene må det settes opp tiltak som kan virke treffende og hensiktsmessige.

For den voldsutsatte som søker hjelp, er det viktig at hjelpen kommer tidlig inn og samordnes.

Tiltakene må være målrettet og av en slik art at de virker forebyggende i forhold til

gjentakelsesproblematikk. Begrepet ”forebygging” har sin opprinnelse i helsevesenet.

De defineres og brukes ulikt av de forskjellige faggrupper. På bakgrunn av dette benyttes følgende definisjoner:

- Primærforebygging handler alltid om det holdningsskapende arbeidet; både det byggende og forebyggende, og hvor målgruppa er alle. Dette arbeidet utgjør selve fundamentet, og er en forutsetning for at også forebyggingstiltak som er mer spesifikke skal kunne virke.
- Sekundærforebygging kan være før utøvelse av vold og etter at vold har skjedd.
- Tertiærforebygging settes inn når problemene allerede har oppstått og noe må gjøres.

2.7 Identifisering av vold

Det er den voldsutsatte selv som definerer volden uavhengig av grad eller omfang, men for de menneskene som lever med vold i nære relasjoner og som ikke oppsøker hjelpeapparatet, er det viktig at andre mennesker som identifiserer tegnene griper inn.

En utfordring er å identifisere vold som årsak til ulike typer inadekvat adferd, skade eller vanskeligheter hos barn og voksne. Det er sjelden at offeret selv oppgir vold som forklaring.

Barn som vokser opp i familier med vold er i stor grad en usynlig gruppe. Barnas vanskeligheter blir ofte misforstått.

2.7.1 Fysiske tegn som kan tyde på vold.

- Sår, avrevet hår, blåmerker – særlig på hals, kloremerker, hevelser
- Skader på hode, ansikt, hals bryst og armer
- Skader på flere steder på kroppen og skader som er grodd i varierende grad

- Brudd, brannskader, stikkskader, gynekologiske smerter
- Svimmelhet, søvn- og spiseforstyrrelser
- Psykosomatiske symptomer som vondt i magen, vondt i hodet, vondt i ryggen etc.

2.7.2 Psykiske reaksjoner som kan tyde på vold.

- Redsel, uro, angst
- Depresjon, mareritt, redusert selvfølelse, irritabilitet, selvmordstanker og -forsøk

2.7.3 Signaler som kan være tegn på vold.

- Hyppige sykemeldinger, hyppige legebesøk, ofte med diffuse symptomer
- Avtaler endres eller kanselleres, personer har vanskelig for å komme hjemmefra
- Personer motsetter seg hjelp som krever innsyn i familie /par.relasjonen
- Personen er stadig blakk
- Personen kommer sjelden alene til avtalene; ektefelle/partner er ofte med
- Økt bruk av legemidler og alkohol
- Knuste eiendeler, hull i dører og vegger

Dette er hentet fra tiltakskort utgitt av Norsk Krisesenterforbund

3.0 Nasjonale og lokale tiltak

Vold i nære relasjoner har ulike konsekvenser for enkeltindivid, familier, nettverk og samfunn. For å møte de ulike behovene som skadevirkningene av vold medfører er det behov for et differensiert tiltaksapparat som har tilstrekkelig kapasitet til å gi effektiv bistand og beskyttelse når vold avdekkes, samt kunne tilby både enkeltpersoner og familier et godt, helhetlig og sammenhengende oppfølgings- og behandlingstilbud.

3.1. Kommunens ansvar

Kommunens ansvar favner vidt og er et sammensatt arbeidsfelt. Oppgavene ligger i et stort spenn fra generell helseovervåking og helsefremming til tett oppfølging og bistand til enkeltmennesker. Kommunen har et særlig ansvar for å gi førstehjelpstjenester til alle som opplever vold og overgrep. Vold i nære relasjoner er forbudt og straffbart og skiller seg derved ut i forhold til andre saker som kommunens instanser og tjenester arbeider med. Det vises her til generelle lovbestemmelser som gir rammer for kommunens virksomhet.

Barnevernloven (1992)

Formålet er å sikre at barn og unge som lever under forhold som kan skade deres helse og utvikling, får nødvendig hjelp og omsorg til rette tid, å bidra til at barn og unge får trygge oppvekstvilkår, § 1-1.

Helse- og omsorgstjenesteloven (2011)

Formålet er å bedre levekårene for vanskeligstilte, bidra til sosial og økonomisk trygghet, herunder at

Formålet er særlig å forebygge, behandle og tilrettelegge for mestring av sykdom, skade, lidelse og nedsatt funksjonsevne, fremme sosial trygghet, bedre levevilkårene for vanskeligstilte, bidra til likeverd og likestilling og forebygge sosiale problemer, § 1-1.

Lov om sosiale tjenester i Arbeids- og velferdsforvaltningen (2009)

den enkelte får mulighet til å leve og bo selvstendig, og fremme overgang til arbeid, sosial inkludering og aktiv deltakelse i samfunnet. Loven

skal bidra til at utsatte barn og unge og deres familier får et helhetlig og overordnet tjenestetilbud. Loven skal bidra til likeverd og likestilling og forebygge sosiale problemer, § 1.

Krisesenterloven (2009)

Kommunen skal sørge for eit krisesentertilbud som skal kunne nyttast av pesonar som er utsette for vald eller truslar om vald i nære relasjonar, og som har behov for rådgivning eller eit trygt og mellombels butilbud, § 2.

Plan og bygningsloven (2008)

Oppgaver og hensyn i planlegging etter loven: Fremme befolkningens helse og motvirke sosiale helseforskjeller, samt bidra til å forebygge kriminalitet, § 3-1.

Folkehelseloven (2011)

Folkehelsearbeidet skal fremme befolkningens helse, trivsel, gode sosiale og miljømessige forhold og bidra til å forebygge psykisk og somatisk sykdom, skade eller lidelse. Loven skal legge til rette for et langsiktig og systematisk folkehelsearbeid, § 1.

Barnehageloven (2005)

Barnehagen skal i samarbeid og forståelse med hjemmet ivareta barnas behov for omsorg og lek, og fremme læring og danning som grunnlag for allsidig utvikling. Barnehagen skal bygge på grunnleggende verdier i kristen og humanistisk arv og tradisjon, slik som respekt for menneskeverdet og naturen, på åndsfrihet, nestekjærlighet, tilgivelse, likeverd og solidaritet, verdier som kommer til uttrykk i ulike religioner og livssyn og som er forankret i menneskerettighetene, § 1.

Opplæringsloven (1998)

Elevane og lærlingane skal utvikle kunnskap, dugleik og holdningar for å kunne meistre liva sine og for å kunne delta i arbeid og felleskap i samfunnet, § 1-1.

3.2 Politiets ansvar

Politiet skal jobbe etter arbeidsmetoden SARA, som er en systematisk oppfølging av partene i en voldssak i nære relasjoner. Den skal også involvere eksterne instanser som barnevern, leger osv. Når politiet får kjennskap til vold i nære relasjoner, skal det opprettes sak. Den fornærmede skal slippe å anmelde. Politiet har tiltak å iverksette som besøksforbud, voldsalarm og hemmelig adresse.

3.3 Tiltak til voldsutsatte

3.3.1. Tiltak for voksne

Den som blir utsatt for vold/vitne til vold trenger et lett tilgjengelig tilbud, ofte veldig akutt. Et viktig tilbud til kvinner og deres barn gis gjennom Indre Østfold krisesenter IKS. Dette er et døgnåpent lavterskeltilbud. Tilbudene omfatter overnattingsopphold og tilbud på dagtid for de som trenger samtaler, råd og veiledning. Indre Østfold krisesenter IKS kan også konsulteres pr telefon. Kommunen har avtale med Fredrikstad krisesenter for menn.

Når voldsutsatte oppsøker hjelpeapparatet, og / eller når det meldes fra om bekymring for vold, må kommunene ha rutiner i tjenesteapparatet som kan håndtere problemene og iverksette tiltak for de utsatte. Akutte behov oppstår der voldsutøver/overgriper utsetter andre for vold på en slik måte at deres liv og helse er i fare hvis det ikke foretas rask inngripen. Den eller de voldsutsatte må snarest skjermes fra overgriper.

Det er vesentlig å skille mellom myndighetsutøvelse og råd/veiledning og tildeling. I kommunene er det kun barnevern som kan foreta tiltak imot enkeltpersoners vilje etter

bestemmelser barneverntjenesteloven. Det er egenandelsfritak for første konsultasjon hos lege når det søkes akutt hjelp etter seksuelle overgrep og /eller vold i nære relasjoner. For øvrig er det kun politiet som har anledning til å utøve myndighet ovenfor personer.

3.3.2. Tiltak for barn

Barn som lever med vold enten som utsatt selv eller som vitner, kan henvende seg til barnevernstjeneste, helsestasjon, politi, skole eller barnehage eller andre voksenpersoner som da plikter å gjøre noe med situasjonen som barnet melder.

Barn og unges kontakttelefon i Røde Kors er også et sted å melde. **Tlf. 800 33 321**

3.3.3. Tiltak for eldre

Vern for eldre har på oppdrag fra Helsedirektoratet ansvar for å drifte råd- og veiledningstelefonen: **Vern for eldre - Nasjonal kontakttelefon tlf 800 30 196**

Vern for eldre hjelper alle over 62 år som står i fare for eller er utsatt for overgrep. Tilbudet er gratis, og innringer kan være anonym. Også pårørende eller andre som har mistanke om overgrep mot eldre kan benytte dette nummeret. Vern for eldre jobber også med å forebygge overgrep gjennom råd og veiledning til den eldre, pårørende og hjelpeapparatet.

3.4 Tiltak for voldsutøvere

Generelt i Norge har fokus vært rettet mot de som blir utsatt for vold. De senere år har man imidlertid sett nødvendigheten av å gi profesjonelle tilbud også til voldsutøvere.

Dette er viktig arbeid for å forebygge og for å hindre gjentakelse. Det er også et viktig og riktig skritt i arbeidet med å redusere vold i nære relasjoner.

Alternativ til Vold (ATV) er et kompetanse- og behandlingssenter på vold, med særlig fokus på vold i nære relasjoner. ATV startet i 1987, som det første samtaletilbud i Europa for menn som utøver vold mot samlivspartner. **Tlf. 22 40 11 10.** <http://atv-stiftelsen.no/>

Domstolene utmåler straff for voldsutøvere som blir dømt. I dette kan det også ligge rehabilitering.

4. Nye lokale tiltak

| Tiltak | Ansvar | Tidsfrist |
|--|--|-----------|
| <ul style="list-style-type: none">Innarbeide forpliktende rutiner om meldeplikt til barneverntjenesten ved bekymring for vold i nære relasjoner. | Helsestasjon/jordmor Kommuneoverlege Barnehager Skole Psykisk helse NAV | 1.7.15 |
| <ul style="list-style-type: none">Innarbeide rutiner for håndtering | Jordmor Helsestasjon | 1.7.15 |

| | | |
|---|---|----------|
| av saker knyttet til kjønnslemlestelse | Kommuneoverlege Barnehager Skole Barnevernstjeneste NAV | |
| • Vold i nære relasjoner som tema innarbeides i skolehelsetjenestens elevarbeid | Helsestasjon | 1.8.15 |
| • Innarbeide rutiner for avdekking av vold i svangerskapsomsorgen. | Jordmor | 1.7.15 |
| • Utarbeide og implementere rutiner i skole og barnehage for å identifisere og handle mot vold i nære relasjoner | Skole Barnehager | 1.7.15 |
| • Utarbeide og implementere rutiner i helse og omsorgstjenesten for å identifisere og handle mot vold i nære relasjoner | Omsorgsleder Leder PU Psykisk helse | 1.7.15 |
| • Kompetansehevende tiltak for kommunens ansatte | Tjenesteledere | 1.12.15 |
| • Synliggjøring av tema vold i nære relasjoner Lokal markering av FN s internasjonale dag for avskaffelse av vold mot kvinner 25.11. | Helsestasjon Bibliotek Ungdomsfabrikken | 25.11.15 |
| • Årlig evaluering av rutinene mot vold i nære relasjoner i SLT og politiråd | Leder for SLT Leder for politiråd | 1.1.16 |

Kilder:

1. Hellevik, Per og Hjemdal, Ole Kristian. 2012. «En uke med vold 2012». Justisdepartementets voldsmåling 2012. Nasjonalt kunnskapssenter om vold og traumatisk stress A/S.
2. Hofman, Sanne. 2011. «Etniske minoritetsbarn som opplever vold i familien – utfordringer og muligheter-». Nasjonalt kunnskapssenter om vold og traumatisk stress A/S.
3. Handlingsplan mot tvangsekteskap, kjønnslemlestelse og alvorlig begrensninger av unges frihet (2013-2016). Barne-, likestillings- og inkluderingsdepartementet.
4. Handlingsplan mot vold i nære relasjoner 2014-2017.

5. Jonassen, Wenche og Sandmoe, Astrid. 2012. «Overgrep mot eldre i Norge – erfaringer og løsningsstrategier». Nasjonalt kunnskapssenter om vold og traumatisk stress A/S.
6. Olsvik, Vigdis Mathisen. 2010. «Overgrep mot kvinner med nedsatt funksjonsevne – kunnskapsoversikt». Nasjonalt kunnskapssenter om vold og traumatisk stress A/S.
7. NOU 2012:5. «Bedre beskyttelse av barn utvikling». Barne-, likestillings- og inkluderingsdepartementet.
8. NOU 2012:15. «Politikk for likestilling». Barne-, likestillings- og inkluderingsdepartementet.
9. Stortingsmelding nr. 25 (2005-2006). «Mestring, muligheter og mening. Fremtidas omsorgsutfordringer». Helse- og omsorgsdepartementet.
10. Stortingsmelding nr. 15 (2012-2013). «Forebygging og bekjempelse av vold i nære relasjoner». Justis- og beredskapsdepartementet.
11. Veileder for utvikling av kommunale handlingsplaner. Justis- og politidepartementet 2008.
12. Tiltakskort utgitt av Norsk krisesenterforbund