



**RØMSKOG KOMMUNE**

**I N N K A L L I N G**  
til  
møte i utvalg for oppvekst og omsorg

Det innkalles til møte i utvalg for oppvekst og omsorg **torsdag 28.11.13 kl. 18.00**  
på Eldresenteret.

Til behandling:

- SAK NR. 25/13      FORSLAG TIL DELPLAN FOR IDRETTLIV, FRILUFTSLIV OG  
KULTURBYGG 2014-2017
- SAK NR. 26/13      ØKONOMIPLAN 2014 – 2017 OG BUDSJETT 2014
- SAK NR. 27/13      VEDTEKTSENDRING RØMSKOG BARNEHAGE

Eventuelt.

Forfall meldes kommuneadministrasjonen snarest.

Rømskog 20.11.13

Karoline Dedorsson  
leder Utvalg for oppvekst og omsorg  
(sign.)

Unni Degnes  
oppvekstleder



## **SAK GODKJENNING AV FORSLAG TIL DELPLAN FOR IDRETTLIV, FRILUFTSLIV OG KULTURBYGG 2014-2017**

Utvalg for oppvekst og omsorg 28.11.13 SAK 25/13  
Kommunestyret 12.12.13

### **Rådmannens forslag til innstilling:**

Forslaget til "Delplan for idrettsliv, friluftsliv og kulturbygg 2014-2017" godkjennes.

Rømskog, 20.11.13

Anne Kirsti Johnsen  
rådmann

### **Utvalg for oppvekst og omsorgs innstilling til kommunestyret:**

#### **Sakens fakta:**

Utvalget for Oppvekst og Omsorg vedtok i sak 4a/13, å starte revidering av delplanen for idrettsliv, friluftsliv og kulturbygg. Det ble nedsatt en arbeidsgruppe som består av: Roar Høisveen (Rømskog Idrettslag), Thor Øystein Myrvold (Planutvalget), Peter Lorentzon (Utvalg for Oppvekst og omsorg) og Elizabeth Wirsching (kulturleder).

Oppstart av planarbeidet ble annonsert på kommunens hjemmeside 27.5.13. og i Rømsjingen, med frist 17.juni om innspill.

Alle lag og foreninger som mottar kulturmidler i Rømskog er tilskrevet vedrørende oppstart av planarbeidet og invitert til åpent møte 3. juni, der det ble informert om planarbeidet og bedt om innspill. Det har kommet 7 konkrete innspill.

Høringsutkastet ble laget i samarbeid med saksbehandler ved LMN kontoret når det gjelder de statlige, fylkeskommunale føringene, samt føringer fra Østfold Idrettskrets.

Høringsutkastet ble godkjent til offentliggjøring i møte i Utvalg for oppvekst og omsorg 5.9.13, sak 18/13.

Planen har vært ute til høring med frist for innspill 10.10.13.

De 6 innspill som kom inn var oppdateringer av eksisterende tilbud og en presisering av handlingsplanoversikten. Arbeidsgruppen har innarbeidet innspillene i forslaget. Forslaget som nå foreligger inneholder altså ingen vesentlige endringer i forhold til høringsutkastet.

**Vurdering:**

Rådmannen vurderer at planprosessen har vært god, at forslaget til planen gir et oversiktlig bilde av de behov og muligheter som finnes innenfor kultur, idrett og friluftsliv. Rekkefølgen i handlingsprogram for idrettsanlegg og nærmiljøanlegg er fornuftige.

**Konklusjon:**

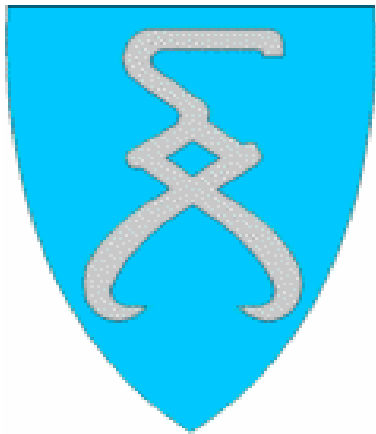
Planen kan legges frem til politisk behandling.

**Vedlegg:**

Forslaget til Delplan for idrettsliv, friluftsliv og kulturbygg 2014 – 2017.

**Utskrift:**

Kommunestyret



*DELPLAN FOR  
IDRETTSLIV, FRILUFTSLIV  
OG KULTURBYGG  
I RØMSKOG*

2014- 2017

# INNHOLDSFORTEGNELSE

## **1 BAKGRUNN FOR PLANEN**

- 1.1 Innledning
- 1.2 Statlige føringer
- 1.3 Fylkeskommunale føringer
- 1.4 Folkehelse
- 1.5 Østfold idrettskrets føringer
- 1.6 Kommunale føringer

## **2 KLARGJØRING AV BEGREPER**

- 2.1 Idrett
- 2.2 Fysisk aktivitet
- 2.3 Friluftsliv
- 2.4 Idrettsanlegg
- 2.5 Friluftsområder og friområder
- 2.6 Kulturbygg
- 2.7 Barn og voksne

## **3 SATSINGSOMRÅDER OG MÅL**

- 3.1 Statlige mål og satsingsområder
- 3.2 Fylkeskommunale mål og satsingsområder
- 3.3 Østfold idrettskrets mål og satsingsområder
- 3.4 Kommunale mål og satsingsområder
  - 3.4.1 Kultur
  - 3.4.2 Forvaltning og arealplan
  - 3.4.3 Næring/turisme
  - 3.4.4 Miljø og tekniske tjenester
  - 3.4.5 Natur/jordbruk/skogbruk
- 3.5 Lokale mål for lag og foreninger
  - 3.5.1 Økonomiske forutsetninger

## **4 STATUS**

- 4.1 Rømskog Kommune
  - 4.1.1 Folketall
  - 4.1.2 Arealfordeling
- 4.2 Idrettsanlegg
  - 4.2.1 Idrettsanlegg.no
- 4.3 Kulturbygg
- 4.4 Friområder
- 4.5 Aktiviteter

## **5 VIRKEMIDLER**

- 5.1 Spillemidler
- 5.2 Kommunale tilskudd
- 5.3 Mva-kompensasjon

## **6 EVALUERING AV DELPLAN FOR IDRETTS- OG FRILUFTSLIV 2009 – 2013 I RØMSKOG**

- 6.1. Anleggsenheter
  - 6.1.1 Hoppbakker
  - 6.1.2 Skytteranlegg
  - 6.1.3 Ballbaner
  - 6.1.4 Kart
  - 6.1.5 Skiløyper
  - 6.1.6 Turstier
  - 6.1.7 Sykkeltier
  - 6.1.8 Badeplasser
  - 6.1.9 Gymnastikksal
  - 6.1.10 Dagsturhytter

## **7 Behov**

### **7.1 Idrettsanlegg**

- 7.2 Skytebaner
- 7.3 Skateboardpark
- 7.4 Skolen

### **7.5 Kulturbygg**

- 7.5.1 Kurøen Bygdetun
- 7.5.2 Fritidsklubbens hus
- 7.5.3 Trosterud Skolemuseum
- 7.5.4 Biblioteket
- 7.5.5 Kulturhuset

### **7.6 Friluftsliv/Nærmiljøanlegg**

- 7.6.1 Ballbinger
- 7.6.2 Kommunehytta Grøvika
- 7.6.3 Tur- og kulturstier
- 7.6.4 Oppfrisking av gamle bosteder
- 7.6.5 Flyktningeruter
- 7.6.6 Båtsport/sjøvett

## **8 HANDLINGSPROGRAM**

- 8.1 Handlingsprogram 2014 - 2017
- 8.2 Handlingsprogram 2014 – 2025
- 8.3 Drift og vedlikehold

## 1. BAKGRUNN FOR PLANEN

### 1.1 Innledning

Idrett og friluftsliv er dypt forankret i vårt samfunn og forbindes gjerne med gode verdier som livskvalitet, sosialt fellesskap, naturopplevelser, helsefremmende virkninger etc. Det er imidlertid mye som taler for at aktivitetsnivået synker og at terskelen for å utøve fysisk aktiviteter er blitt høyere. Det er et stadig krav til bedre tilrettelegging av tiltak, for at denne verdien skal opprettholdes. Noe av årsaken må sannsynlig tilskrives den teknologiske utvikling, som alltid søker forenklinger. Overgangen fra å utøve fysisk aktivitet, til å være tilskuer er kort.

Forskning kan bekrefte at barn, ungdom og spesielt voksne, beveger seg mindre, øker i vekt og utvikler tidligere helseskade p.g.a. inaktivitet. Dataalderens fascinasjon konkurrerer med spenningsmomentene i naturopplevelser og med konkurranseaspektet i idrettslig sammenheng. Bildet er allikevel mer nyansert. Det utvikler seg alternative aktivitetstilbud som "matcher" det moderne menneske, og etter hvert assimileres i de mer tradisjonelle idrettsgrener. Rollerblade, skateboard og snowboard, er eksempler som appellerer til barne- og ungdomskulturen.

Målet med planarbeidet er at kommunen i samarbeid med ulike brukergrupper skal få en best mulig oversikt over behovene for anlegg og områder for fysisk aktivitet, idrett og friluftsliv. Det er disse behovene for fremtidig utbygging som skal prioriteres og danne grunnlaget for bevilgninger og arealplanlegging de kommende år. I tillegg er formålet med planen at den skal motivere til et samarbeid om utarbeidelse av en mer helhetlig politikk for fysisk aktivitet i kommunen.

Kommunedelplanen for anlegg og områder for friluftsliv, idrett og nærmiljø og for kulturbygg har en kortsiktig og en langsiktig del:

**Den kortsiktige delen** – handlingsprogrammet, har et tidsperspektiv på 4 år. Denne skal rulleres hvert år. Innholdet skal være prioritert liste over anlegg som skal rehabiliteres og/eller bygges. Denne delen skal knyttes opp mot kommunens økonomi- og handlingsplan og det årlige budsjettet.

**Den langsiktige delen** har et tidsperspektiv på 12 år og omtaler den overordnede målsetting og utvikling. De ulike anleggene føres opp i uprioritert rekkefølge. Revidering bør samordnes i en syklus på 4 år, samtidig med revidering av kommuneplanen.

### 1.2 Statlige føringer

For å forsøke å motvirke den fallende tendensen, er det fra statlig hold iverksatt en rekke tiltak for å stimulere idretts og friluftsliv. Et innspill fra statlig hold er Stortingsmelding nr. 39 (2000-2001) den såkalte «Friluftsliv meldingen»; her vektlegges at alle skal gis mulighet til å drive friluftsliv som helsefremmende, trivselsfremmende og miljøvennlig aktivitet i nærmiljøet og naturen forøvrig.

Et annet viktig innspill er Stortingsmelding nr. 26 (2011-2012), "den norske idrettsmodellen"; her vektlegges bl.a.: "Idrett og fysisk aktivitet er en kilde til

glede, overskudd, fysisk og psykisk mestring. Idrett handler også om deltakelse i sosiale fellesskap”.

### **1.3 Fylkeskommunale føringer**

- **Østfold mot 2050**
- **Regionalplan Fysisk aktivitet 2011 -2014**

### **1.4 Folkehelse.**

Stortingsmelding 34 (2012-2013) som går under betegnelsen «Folkehelsemeldingen»; har som mål å sette fokus på fysisk aktivitet som et helseforebyggende tiltak:

”Økt fysisk aktivitet er et sentralt virkemiddel for å bedre folks fysiske helse.

Særlig viktig er samordningen av idrett og friluftsliv med tanke på friluftsområdenes betydning for fysisk aktivitet.

Stimulere til levende lokalsamfunn der helse, miljø og kultur ses i sammenheng.

Stimulere frivillige organisasjoner til å aktivisere barn og ungdom.”

”Oppsummert viser sentrale utviklingstrekk at det er behov for en helhetlig gjennomgang av den statlige idrettspolitikken, for å legge til rette slik at alle som ønsker kan drive idrett og fysisk aktivitet.”

### **1.5 Østfold idrettskrets føringer**

- **Strategiplan for perioden 2008 - 2011**

### **1.6 Kommunale føringer**

Planarbeidet i kommunen er styrt av de overordnede strategier, som bl.a. er nedfelt i kommunens måldokument. Det er utarbeidet en mal for delplanprosjektet idrett og friluftsliv, som går under betegnelsen " Kommunal planlegging for idrett og friluftsliv". Rømskog kommune utarbeidet en delplan i 1994. Den neste kom i 2001. Den ble rullert i 2005, revidert i 2006 og den neste kom i 2009.

Hovedintensjonen i delplanen er at den skal være målrettet, tenke helhetlig, langsiktig, prioritere og analysere kortsiktige og langsiktige behov for både aktiviteter og anlegg.

Delplanen for Idretts- og friluftsliv i Rømskog Kommune 2014 – 2017 imøtekommer et krav fra Kulturdepartementet (rundskriv 35/93) med pålegg til alle kommuner om utarbeidelse av kommunedelplaner for anlegg og områder for idrett og friluftsliv i 1994. Kommunale delplaner skal videre danne grunnlag for tilsvarende fylkesdelplaner og skal ha en hovedrevisjon hvert 4. år. Denne kommunale delplanen skal være et styringsverktøy ved tildeling av kommunale/fylkeskommunale tilskudd og spillemidler. Kommunedelplanen er en betingelse for tildeling av stønad.

## **2 KLARGJØRING AV BEGREPER**

### **2.1 Idrett**

Med idrett forstås aktivitet i form av konkurranse eller trening i den organiserte idretten.



## 2.2 Fysisk aktivitet

Fysisk aktivitet oppfattes som egenorganisert trenings og mosjonsvirksomhet, herunder friluftsliv og aktiviteter preget av lek.

## 2.3 Friluftsliv

Friluftsliv er opphold og aktiviteter i friluft i fritida med sikte på miljøforandring og naturopplevelse. Begrepet er nært beslektet med fysisk aktivitet.

## 2.4 Idrettsanlegg

Det er ulike idrettsanlegg, med ulike krav til standard og utforming. Det har betydning bl.a. i forhold til støtte og tilskuddsordningene. De såkalte *nærmiljøanleggene* defineres som anlegg allment tilgjengelig for egenorganisert trening. *De ordinære anleggene* har mulighet for konkurranser og treningsopplegg for ulike idrettsorganisasjoner. I Østfold finnes bl.a. regionale anlegg, som tilfredsstillende nødvendige krav for profesjonell idrettsutøvelse. *Nasjonale anlegg* skal ivareta behov for idrettskonkurranser på nasjonalt og internasjonalt nivå.

## 2.5 Friluftsområder og friområder

Fellesbetegnelser på grønne områder som er tilgjengelig for allmennhetens fri ferdsel.

## 2.6 Kulturbygg

Lokale kulturbygg er fellesbenevnelsen for samfunnshus, kulturhus, grendehus, all-aktivitetshus, bydelshus, bygdetun og organisasjonseide forsamlingshus. De skal fungere som et kulturelt og sosialt møtested for lokalsamfunnet for alle alders- og befolkningsgrupper, lag og foreninger og for all lovlig organisasjons- og kulturvirksomhet. Lokale kulturbygg vil ofte være samlokalisert med andre typer lokaler. Dette kan være skoler, barnehager, idrettsanlegg, bibliotek, næringslokaler med mer.

## 2.7 Barn og voksne

*Barn* er i aldersgruppen 6-15 år. *Ungdom* er i alderskategorien 16-19 og *Voksne* er over 20 år.

# 3 MÅL OG SATSINGSOMRÅDER

## 3.1 Statlige mål og satsingsområder

Fra Stortingsmelding 26, "den norske idrettsmodellen" (2012-2013):

"Regjeringen vil legge særlig vekt på noen viktige satsingsområder for den statlige idrettspolitikken de kommende årene:

- Økt satsing på anlegg for idrett og egenorganisert fysisk aktivitet, herunder friluftsliv.
- Bidra til å skape gode rammebetingelser for den organiserte idretten slik at den er i stand til å opprettholde og videreutvikle sine primæraktiviteter.
- Økt satsing på ungdomsidrett. Satsingen på ungdom vil avspeiles i både anleggs- og aktivitetspolitikken.
- Sikre gode rammebetingelser for barneidretten.
- Legge til rette for egenorganisert fysisk aktivitet og friluftsliv.
- Målrettet satsing for å nå inaktive.
- Bidra til et godt aktivitetstilbud for grupper med behov for særlig

- tilrettelegging.
- Bidra til å opprettholde og utvikle idretten som en viktig arena for inkludering.”

**Statens overordnede mål** med idrettspolitikken kan sammenfattes visjonen *idrett og fysisk aktivitet for alle*. Idrett og fysisk aktivitet for alle innebærer at staten gjennom sin virkemiddelbruk skal legge til rette for at alle som ønsker det skal ha mulighet til å delta i idrett eller drive egenorganisert fysisk aktivitet. Med idrett forstås i denne sammenheng trening og konkurransevirkosomhet i den organiserte idretten. Fysisk aktivitet refererer til egenorganiserte trenings- og mosjonsaktiviteter. *I tillegg er det et mål å stimulere til fysisk aktivitet i form av friluftsliv*. Fysisk aktivitet kan selvsagt utøves i en rekke andre sammenhenger enn det som inngår i definisjonen over. For det forebyggende helsearbeidet vil eksempelvis omfanget av fysisk aktivitet i hverdagen være av minst like stor betydning som treningsaktiviteter. Idrett, trening og mosjon er derfor et vesentlig bidrag for å nå nasjonale helsepolitiske mål. Oppsummert kan det derfor sies at idrett er viktig i seg selv, som fellesskapsarena og på grunn av dens potensial til å bidra til å løse utfordringer på andre samfunnsområder.”

**Når det gjelder Friluftsliv** finner vi det beskrevet slik i Stortingsmelding n. 39 (2000-2001): “Ønsket om naturkontakt og naturoppleving er karaktertrekk som kanskje klarast skil friluftsliv frå andre nærliggjande fritidsaktivitetar. Desse er sjølve grunnstamma i friluftslivet, men også kontakt med kulturminne og kulturmiljø er viktige faktorar. Ein legg òg vekt på fysisk aktiv og miljøvennleg utøving. I dag har folk endå meir reelle behov for periodevis fråvere av stress, støy og motorbruk anten det skjer i urørt natur eller i område som er meir påverka av menneske”.

#### **Satsingsområder og mål er beskrevet slik:**

“Alle skal ha høve til å drive friluftsliv som helsefremjande, trivselsskapande og miljøvennleg aktivitet i nærmiljøet og i naturen elles.

Nasjonale resultatmål:

1. Friluftsliv basert på allemannsretten skal haldast i hevd i alle lag av befolkninga.
2. Barn og unge skal få høve til å utvikle dugleik i friluftsliv.
3. Område av verdi for friluftslivet skal sikrast slik at det fremjar miljøvennleg ferdsel, opphald og hausting, og at naturgrunlaget blir teke vare på.
4. Ved bustader, skular og barnehagar skal det vere god tilgang til trygg ferdsel, leik og annan aktivitet i ein variert og samanhengande grøntstruktur med gode samband til omkringliggjande naturområde.

Dei to første, nasjonale måla er aktivitetsorienterte og *vil fremje sjølve utøvinga av friluftsliv*, mens dei to neste skal medverke til å *dekkje dei arealbehov friluftslivet har*. Målgruppa barn og unge er gitt særleg prioritet. Den aktivitetsskapande verksemda blir teken hand om av dei frivillige organisasjonane, skulen og barnehagane, mens det å sikre arealbehovet til friluftslivet i hovudsak er sett på som ei reint offentleg oppgåve.”

### 3.2 Fylkeskommunale mål og satsingsområder

- **Østfold mot 2050, 2009-2012**

**Fylkesplan for Østfold; Østfold mot 2050**, har visjonen ”**Grenseløse Østfold**”. Planen er bygd opp med utgangspunkt i 3 hovedtema: **Levekår og folkehelse – Verdiskaping – Miljø**

I planen er det gjennomgående et særskilt fokus på klima – og energi som er den viktigste globale utfordringen, mens **folkehelse** er en av Østfolds største utfordringer.

Med utgangspunkt i de 3 hovedtemaene er det formulert 3 langsiktige hovedmål for utviklingen i Østfold.

**Levekår og folkehelse:** God livskvalitet for alle som bor i Østfold

**Verdiskaping:** Østfold skal være attraktiv for mennesker og kapital, og tilby et velfungerende arbeidsmarked med et bærekraftig næringsliv preget av innovasjon, kompetanse og samhandling.

**Miljø:** Østfold skal være et fylke som ivaretar klima, natur og kulturlandskap, og som tar miljøhensyn i offentlig og privat sektor.

- **Regionalplan Fysisk aktivitet 2011 -2014**

Planen beskriver og begrunner hvilke føringer som skal ligge til grunn for prioritering av de virkemidler østfoldsamfunnet har for å stimulere til økt fysisk aktivitet – for flest mulig. Virkemidlene er av to hovedtyper:

- Økonomiske virkemidler, som spillemidler, statlige friluftsmidler og fylkeskommunale midler.

- Juridiske virkemidler som plan- og bygningsloven, relevante særlover og fylkesplanen.

Planen beskriver hvilke føringer som bør ligge til grunn for de økonomiske virkemidlene fylkeskommunen er satt til å forvalte, både når det gjelder fordeling av statlige midler og disponering av egne midler.

Planen gir føringer for hensyn som bør tas i kommunale planer, både i samfunnsdelen og i arealplanlegging.

Planen er delt i to; del A: Friluftsliv og del B: Idrett.

#### **Del A: Friluftsliv**

Friluftsliv er en del av vår kultur, koster lite å tilrettelegge og har potensial til å aktivisere mange. I flere overordnede statlige styringsdokumenter uttrykkes det tydelig at fysisk inaktivitet er i ferd med å bli framtidens store helseproblem. Sosiale ulikheter med hensyn til livsstil er en viktig utfordring for samfunnet. Friluftsliv er en av de viktigste satsningsområder for å øke fysisk aktivitet og styrke folkehelsen.

Mål friluftsliv:

Alle i Østfold skal ha mulighet til friluftsliv som helsebringende, trivselsfremmende og miljøvennlig aktivitet, i nærmiljøet og i naturen ellers. I folkehelsearbeidet skal friluftsliv ha en sentral plass utviklingen av

Østfoldsamfunnet, og friluftsliv skal være et viktig tema i samfunnsdebatten og på den politiske dagsorden.

Alle delmål og friluftslivstiltak i planen skal bygge på dette hovedmålet.

Miljødepartementet, som statlig organ, har følgende hovedkriterier som skal være bærende for friluftslivet:

- Skal være helsebringende
- Skal være miljøvennlig
- Styrke allemannsretten
- Naturområder i og ved byer og tettsteder er svært viktige arealer å prioritere for å sikre friluftsliv som en aktivitet for alle.

### **Del B: Idrett**

Det er en målsetning for idretten at alle skal kunne delta. Dette vil i noen tilfeller kreve spesiell tilrettelegging, og målet er å føre en idrettspolitik som følger prinsippene om universell utforming. Universell utforming skal være et gjennomgående prinsipp, men i handlingsprogrammet for idretten har det særlig fått fokus under "Anlegg og områder for fysisk aktivitet".

Planen har et handlingsprogram for idretten og er bygd opp med tre fokusområder:

- **aktivitetsfremmende tiltak**
- **anlegg og områder for fysisk aktivitet**
- **programsatsing i Østfold**

**Aktivitetsfremmende tiltak** har følgende mål:

- Folkehelseperspektivet er med i all planlegging
- Øke den fysiske aktiviteten blant barn og ungdom i Østfold
- Bevare frivilligheten i Østfold-idretten
- Styrke idrettens organisasjon på kommunalt nivå
- Gi utviklingsmuligheter for talenter innen idrett og som kan hevde seg i toppen av norsk idrett og legge til rette for idrett/ utdanning
- Gi mennesker som står utenfor arbeidslivet mulighet til å delta i et aktivetsmiljø
- Etablere "Verdens beste idrettsregion" for og mellom følgende brukergrupper på norsk og svensk side; idrettsforeninger, ungdom og ungdomsledere, inaktive voksne og aktuelle samarbeidspartnere (skole, foretak, kommuner ) og folkehelseprosjekter i samarbeid med næringslivet
- All ungdom gis et fysisk aktivitetstilbud – uansett tilknytning til organisasjoner

### **Anlegg og områder for fysisk aktivitet:**

Planlegging av anlegg for idrett og friluftsliv skal gå inn som en naturlig del av planprosessen sammen med andre arealkrevende tiltak. Det må derfor legges særlig vekt på nåværende og framtidig utbyggingsmønstre når det gjelder boliger, skole, friområder og trafikkanlegg m.v. Det er viktig å samordne planleggingen av friluftsliv- og idrettsanlegg i skog og mark slik at sammenfallende behov og ressurser utnyttes. Sambruk og flerbruk er stikkord i denne sammenhengen.

Det må legges vekt på interkommunalt samarbeid på basis av regionale behovsvurderinger når det heretter skal gis støtte til bygging av større anlegg innenfor planperioden.

**Anlegg og områder for fysisk aktivitet** har følgende mål:

- Gjennomføre partnerskapsmodellen i alle tilbud
- Nærmiljøanlegg og rehabilitering av eksisterende idrettsanlegg skal prioriteres
- Idretts- og friluftsanlegg skal planlegges sammen for å få til felles enhetlige løsninger
- Det skal skje en samordning mellom kommunene når større anlegg skal bygges
- Behovsanalyse skal legges til grunn for utbygging/prioritering
- Det skal tilrettelegges for utvidet bruk av eksisterende og nye anlegg
- Tilgjengeligheten skal økes for rullestolbrukere og andre med nedsatt funksjonsevne
- Det skal stilles krav til at kommunale arealplaner sikrer tilstrekkelige områder til idrett og friluftsliv

**Universell utforming:**

Prinsipper for universell utforming skal legges til grunn i utformingen av bygninger og uteområder. Planlegging, prioritering og gjennomføring av tiltak må skje i samarbeid med råd /organisasjoner for funksjonshemmede.

Mål: Det skal legges til rette for at alle i Østfold kan drive med idrett-uavhengig av funksjonsnivå

**Skyteanlegg:**

Østfold har mange skyteanlegg av ulike kategorier. Det er gjennomført og planlagt relativt mange skytteranlegg med elektroniske skiver. Planen beskriver et klart behov for å koordinere utbyggingsvirksomheten, ikke minst med tanke på de miljømessige konsekvenser som utbygging vil kunne medføre for bolig- og friluftsområder.

Fylkesplanen 2009-2012 foreslår gjennom et eget handlingsprogram en styrt samordning av de mange uteanleggene med samling om noen få større regionale anlegg. Eventuelle nye anlegg og anleggsenheter bør vurderes lagt til eksisterende større baner. Baner som er modne for rehabilitering bør vurderes nedlagt, eller samordnet med større eksisterende eller flyttet til et utpekt område for miljøbelastende anlegg.

Mål: Samordne uteanleggene til noen få regionale anlegg.

**Motorsportsanlegg:**

Østfold har i dag 13 motorsportsanlegg. Av miljømessige hensyn bør lokalisering av anlegg for motorsport samles på utpekte steder i fylket. Alle anlegg av disse kategoriene gis særskilt konsekvensvurdering på bakgrunn av regionale og miljømessige betraktninger før spillemidler kan gis.

Mål: Samle anlegg for motorsport på utpekte steder i fylket.

**Programsatsing i Østfold:**

Det satses på følgende:

- Idrettshaller med tilleggsfunksjoner tilrettelagt for mindre idretter

- Prosjekter som gir gode kombinasjonsløsninger ved samlokalisering
- Svømmehaller med minimum 25m basseng
- Anlegg for nye idretter og aktiviteter
- Andre prioriterte prosjekter

#### **Kriterier for programsatsingen:**

- Spillemidler tildelt under programmet kommer i tillegg til ordinære spillemidler
- Som hovedregel skal byggestart for anlegget være senest to år etter at tilsagn om ekstraordinære spillemidler er gitt
- Kommuner sender søknader til fylkeskommunen
- Fylkeskommunen samordner søknader fra kommunen i eget fylke og oversender søknadene til Kulturdepartementet innen søknadsfristen

#### **Svømmehaller:**

Det er registrert 36 svømmeanlegg i Østfold. De aller fleste er bygd på 60- og 70 tallet. Flere av anleggene er rehabilitert, men mange gjenstår. Det er fortsatt behov for nye svømmehaller i Østfold og rehabilitering av eksisterende anlegg. Kulturdepartementet har de siste årene prioritert svømmeanlegg gjennom programsatsingen.

Mål:

- Fylkets svømmehaller skal tilfredsstillende en akseptabel standard hva angår vannkvalitet og bruk
- Kystfylket Østfold må ta høyde for at det er tilstrekkelig antall anlegg for svømme- og livberging som holder kvalitetsmessig god standard

Strategi:

- Kommunene ber svømmehalleiere om å foreta en gjennomgang av sine anlegg i samsvar med forutsetninger og retningslinjer for en standardheving

#### **Interkommunale anlegg:**

Departementet åpner for muligheten til å søke om ekstra tilskudd til større interkommunale idrettsanlegg på gitt vilkår.

Mål: Å få tilsagn om tilskudd på anlegg som faller inn under ordningen

Strategi: Drøfte aktuelle interkommunale/ regionale anlegg med aktuelle kommuner

#### **Flerbrukshaller:**

Det er bygd 37 flerbrukshaller i Østfold ved bruk av spillemidler. I tillegg kommer en håndfull haller uten spillemidler. Flerbrukshallene er anvendbare til mange aktiviteter og idretter, også for barn og unge. Denne type haller har derfor blitt prioritert av mange kommuner. De mange små idretter har tilpasset seg flerbrukshaller. I departementets satsningsprogram er det derfor åpnet for at flerbrukshaller bygges med tilleggslokaler for de mindre idrettene.

Mål: Gi mindre idretter tilpassede lokaler i tilknytning til flerbrukshaller

Strategi:

- Øke tilskuddsmuligheter for tilleggslokaler i flerbrukshaller
- Rette oppmerksomheten på anleggsbehovene for de mindre idretter

### 3.3 Østfold idrettskrets mål og satsingsområder

- **Strategiplan for perioden 2008 - 2011**

#### **Visjon - "Idrett for alle"**

Østfold Idrettskrets (ØIK) skal bidra til å sikre norsk idretts overordnede visjon "Idrett for alle" for alle gjennom å arbeide for en åpne og inkluderende idrett.

ØIK skal arbeide for at befolkningen i fylket gis mulighet til å utøve idrett og fysisk aktivitet i sunne former ut fra ønsker, behov og forutsetninger.

#### **Mål - "En åpen og inkluderende idrett"**

- Målet bygger på verdier som integritet, likeverd, toleranse forståelse og respekt.
- En "åpen og inkluderende idrett" må først og fremst realiseres i idrettslagene som er selve fundamentet for all idrettsaktivitet og fellesskap.
- En "åpen og inkluderende idrett" vil utfordre den framtidige leder- og trenerrollen i forhold til verdier, holdninger, kunnskap, praktiske og sosiale ferdigheter.
- Ledere og trenere i idrettslaget har et spesielt ansvar for å skape gode miljøer og utvikle idrettslagene som en sosial og inkluderende arena, og være med på å tilrettelegge for aktivitet preget av glede, fellesskap, helse og ærlighet.
- Det å ivareta viljen til frivillig innsats er avgjørende for at idretten fortsatt skal blomstre og utvikle seg.

En "åpen og inkluderende idrett" handler om:

- Gi flere barn, ungdom og voksne et bedre tilbud
- Inkludere grupper som ikke finner seg godt nok til rette i idrettslagene
- Vise respekt for menneskeverdet og sikre like muligheter for vekst og utvikling
- Øke det frivillige engasjementet og den lokale verdiskapning

#### **Mål - for videre anleggsutvikling:**

- ØIK skal arbeide for å bedre idrettslagenes anleggsforhold i samarbeid med alle særkretser og idrettsråd i Østfold, også til beste for egenorganisert aktivitet.
- Utbyggingen av idrettsanlegg er i stor grad avhengig av spillemidlene. Behovet for ytterligere spillemidler til anlegg er stort, og det er betydelig udekket behov for å få realisert normal anleggsutbygging i fylket.
- For å sikre at spillemidlene blir brukt mest mulig effektivt, bør idretten få større medbestemmelse i anvendelsen av disse midlene.
- Fokus skal ligge på idrettsanlegg med stort brukerpotensiale og flerbruksanlegg, således vil idrettens mangfold i betydelig grad være med å legge premisser for utforming av de fremtidige idrettsanlegg.
- Medvirke til prosesser som sikrer mangfold innen idretten, ved at mindre idretter også får innflytelse for å kunne utvikle sine anleggsbehov.
- Lokalisering av idrettslagene bør være i lokalmiljø/nærmiljø der barn og unge bor, spesielt nærmiljøanlegg. Således vil anleggene kunne bli

viktige sosiale møteplasser, hvor barn og unges interesser og behov blir ivaretatt.

### **3.4 Kommunale mål og satsingsområder**

Planen for idretts- og friluftsliv ble sist revidert i 2009. Ett av de overordnede målene for idrett og friluftsliv i Rømskog lyder som følger:

”Det er et mål at befolkningen skal kunne tilbys et variert tilbud i tråd med bygdas tradisjoner innen idrettsliv og friluftsliv. Dette skal være en rettesnor for planlegging og utbygging av fremtidige tilbud på området.”

#### **Folkehelse**

Kommunen har en egen Folkehelseplan som må sees i sammenheng med kommunens plan for Idretts- og friluftsliv. Folkehelseplanen er tilgjengelig for alle.

#### **Idrett**

Lokale idrettslag og foreninger er gjennom sin brede tilslutning et av sivilsamfunnets viktigste bidrag til gode og trygge oppvekstvilkår. Idrett rekrutterer bredt og er en av samfunnets viktigste inkluderingsarenaer. Svært mange barn har erfaring fra idretten. Selv om oppslutningen blir gradvis lavere i løpet av ungdomsårene, er idrett en dominerende fritidsaktivitet også for denne aldersgruppen.

*Fysisk inaktivitet er et voksende samfunnsproblem.*

Det er i første rekke en mer stillesittende hverdag som er årsaken til at kun 20 prosent av befolkningen oppfyller myndighetenes anbefalinger om daglig fysisk aktivitet. Andelen som oppgir at de trener eller mosjonerer regelmessig har aldri vært høyere enn i dag.

Rømskog Kommune med sine mange lag og foreninger skulle ha et godt utgangspunkt for å gi et verdifullt tilbud til alle.  
alle.

#### **Friluftsliv**

Ønsket om naturkontakt og naturopplevelse er karaktertrekk som kanskje klart skiller friluftsliv fra andre nærliggende fritidsaktiviteter. Disse er selve grunnstammen i friluftslivet, men også kontakt med kulturminner og kulturmiljø er viktige faktorer. I den før nevnte stortingsmeldingen heter det at friluftslivspolitikken bør legge hovedvekten på en kjerne av ikke konkurransepreget, ikke motoriserte fritidsaktiviteter som skjer på allment tilgjengelige, naturpregede områder. I dag har folk enda mer reelle behov for periodevis fravær av stress, støy og motorbruk enten det skjer i urørt natur eller i område som er mer påvirket av menneske.

Rømskogs naturområder gir et særdeles godt utgangspunkt for friluftslivsaktiviteter: Turstier, sykkelstier, kanopadling, fiske etc.

#### **3.4.1 Kultur**

Rømskog Kommune oppleves som en god kommune å bo i og anerkjent for: ”Et tett og godt samarbeid med frivillige organisasjoner, et godt oppvekstmiljø og gode tjenester til alle aldersgrupper”. Ulike festivaler og kulturelle tiltak støttes og det deles ut hver 17.mai en Ungdommens Kulturpris. Kulturetaten ønsker å være delaktig støttende i mangfoldet av kulturelle aktiviteter herunder friluftsliv og idrett gjennom støtteordninger og møteplasser for å utvikle ideer og prosjekter.



### 3.4.2 Forvaltning og arealplan

Kommunens arealplan er juridisk bindende og trekker opp nødvendige retningslinjer for all arealbruk. Her fremgår mer spesifikke grenseoppgangen mht. allemannsretten. Bl.a. spørsmålet om strandsoner, bebyggelse i nærheten av kulturminner og turstier mv. Strandsonestemmelsen for Rømsjøen er 100 meter for bolig og fritidshus, tilsvarende 100 meter for øvrige vann. Arealplan ble vedtatt 25.09.08.

### 3.4.3 Turisme/næring

Med sine store skogkledde åser, mange innsjøer og vann, skiller Rømskog seg ut som en spesiell og naturskjønn perle i det ellers flate Østlandslandskapet. Østfolds høyeste punkter, - Slavasshøgda, Haukenesfjellet og Slottet ligger i Rømskog. Over 100 sjøer og tjern gir rike friluft- og fiskemuligheter. Rømsjøen, 14km<sup>2</sup> stor, gir muligheter for bading, fiske, seiling og padling. Det ligger to campingplasser i kommunen og et SPA-hotell, samt at Haukenestårnet er en selvbetjent DNT- hytte.

Nesten 2/3 av de sysselsatte i kommunen arbeider utenom egen hjemkommune. Flesteparten av disse arbeider i nabokommunen Aurskog-Høland.

Næringslivet i Rømskog har mulighet til økonomisk støtte gjennom de distriktpolitiske virkemidlene til Innovasjon Norge. Rømskog kommune har opprettet et eget, kommunalt næringsfond. Det blir kunngjort om søknadsfrister og betingelser når dette er aktuelt.

I kommunen er det to privateide campingplasser. Det er også et ønske om å etablere rasteplasser langs FV 21. Eidet er ved flere anledninger foreslått som egnet sted for forbipasserende.

### 3.4.4 Tekniske tjenester og miljø.

Hovedmål som berører tekniske tjenester, miljøvern, naturforvaltning og landbruk har bl.a. denne målsettingen:

Det skal arbeides for et miljøvern som sikrer en fremtidsrettet forvaltning av miljøet og naturressursene. Kommunen skal sørge for at dagens åpne landskap blir værende åpent.

Det skal arbeides for et landbruk i balanse med naturgrunnlaget og kulturlandskapet i kommunen og en arealdisponering som sikrer produksjonsgrunnlaget og andre ressurser for fremtidige generasjoner.

### 3.5 Lokale mål for lag og foreninger

Idrettslaget og beslektede lag og foreninger har som mål å stimulere til mest mulig aktiviteter blant barn og unge. Medlemstallet i lag og foreninger er høyt, 944 medlemmer fordelt på 25 lag og foreninger, 1/3 av dem er under 20 år. Aktivitetsnivået er høyt og mange er medlem flere steder.

En innfallsvinkel er å oppfordre foreldre og pårørende til å gå foran med et godt eksempel. Ytterligere mål er å vinne over seg selv og lære å tape og vinne.

Trimaspektet anses å være viktig og det sosiale fellesskapet før og etter renn. Konkurransespektet er mindre betont.

**Jeger og fiskeforeningene** har som sitt primære mål å tilby jakt og fiske til de som bor i området og legge ut jaktrettigheter til salg og salg av fiskekort. Dessuten drive tiltak for å fremme vilt og fiskebestand.

Det selges i underkant av 200 fiskekort totalt på årsbasis. Som et ledd i kalkingsplan for Østfold foretas vannprøver og kalking av vann. I noen vann er det sluppet ut ørret. Viktig er oppgraderinger av bekker og elver, særlig der det er gytende fisk.

I Ertevannet og Hølvassdammen er det nedlagt et formidabelt dugnadsarbeid for å sikre vannføringen i Ertevassbekken og Langebekk. Damprosjektet er opparbeidet med tømmer og gytegrus.

### **3.5.1 Økonomiske forutsetninger**

Foreningenes inntekter er basert på medlemskontingent, sponsorinntekter, kulturmidler, fester arrangementer, spillemidler, salg av fiske- og jaktrettigheter.

#### **Kommunale tilskudd**

Den økonomisk tilskuddsordningen og støtten fra kommunen utløser ca.kr.150.000,- årlig til lag og foreninger. Tildelingskriteriene legger vekt på aktivitetsnivå og prioriterer barn og unge under 20 år. Dessuten er det anledning å søke støtte til enkelt arrangementer og lederopplæring.

## **4 STATUS**

### **4.1 Om Rømskog**

Rømskog er en skogkommune beliggende i den nordøstre delen av Østfold, på grensen mot Sverige. Arealet er 184 km<sup>2</sup> og innbyggertallet i underkant av 700. Rømskog ble i 1902 skilt ut fra Rødenes som egen kommune og er blant de minste kommunene i landet.

#### **4.1.1 Folketall**

Kommunens størrelse i folketall og den spesielle geografiske beliggenhet i Østfold, gir kommunen et særpreg. Det jobbes med nye indikatorer på befolkningsøkning i et fremtidig måldokument som skal gjelde frem til 2015. Folketallet i 2013 er i underkant av 700.

#### **4.1.2 Arealfordeling**

Arealdelplan regulerer områder til boligbygging og næringsområder. Hyttebyggingen er begrenset med et tak på 100 hytter i planperioden.2008 – 2019. I utarbeidelsen av arealdelplan vurderes arealbruken opp imot friluftsjnteresser, selv om kommunen har rikelig med friområder. Kommunens arealplan er juridisk bindende og trekker opp nødvendige retningslinjer for all arealbruk. Her fremgår mer spesifikke grenseoppgangen mht. allemannsretten. Bl.a. spørsmålet om strandsoner, bebyggelse i nærheten av kulturminner og turstier mv. Strandsonestemmelsen for Rømsjøen er 100 meter for bolig og fritidshus, tilsvarende 100 meter for øvrige vann. Arealplan ble vedtatt 25.09.08.

#### **4.1.3 Natur/jordbruk/skogbruk**

Kommunen har lang og solid bakgrunn i forvaltning av naturressurser. Tilknytning til skog og mark var tidligere forbundet med arbeid i skogen og fangst og fiske, for å dekke ernæringsbehov. Dette bildet har endret seg radikalt. Jakt og fiske i dag har vel så mye et sosialt aspekt og skogsarbeidet er stort sett mekanisert. For å stimulere tilveksten i befolkningen, vil mulighetene for friluftsliv stå som et sentralt markedsføringsselement.

## 4.6 Idrettsanlegg

Se punkt 6: Evaluering av delplanen 2009-2013

## 4.3 Kulturbygg

**Kommunens kulturhus** ble åpnet i 2001 og innehar bl.a. en gymnastikksal, som er opptatt med trimaktiviteter uken igjennom. Videre kan nevnes trimrommet med ulik apparatur, som er i jevnlig bruk. Det forvaltes av Idrettsforeningen og det fordres medlemskap i foreningen for kunne bruke det. Det er laget en plan for kommunens **kulturgård og bygdetun på Kurøen**. I sommersesongen holdes stedet åpent 2 måneder for matutsalg og ulike aktiviteter. Det foregår privat kanoutleie på stedet. Kommunen legger ut flytebrygger, hoppetårn og setter opp rastebord i forbindelse med badeplassene og tar ansvar for renovasjon og vedlikehold på områdene **Trosterud skolemuseum** ligger helt ved grensen til Sverige. Det holdes åpent noen dager om sommeren og kan besøkes etter avtale med kommunen. Kommunen har et hus ved Normeka som i dag **huser en fritidsklubb** og disponeres i tillegg av Rømskog Pistolklubb og Rømskog Skyttarlag.

## 4.4 Friområder

Rømskogs større skogsområder er friområder der det finnes 6 merkede turstier. Kommunens mange sjøer innbyr til kanoturer og fiskeing.

Ved Rømsjøen er det to offentlige badestrender.

Båtlivet er regulert på visse områder i Rømsjøen, med hastighetsbestemmelse nord for en linje fra Storøya til Kurøen. Her gjelder maksimumsfart på 5 knop.

I 2013 kom det nye bestemmelser m.h.t begrensinger/vannscooter. Grunnene i sjøen er merket, slik at båtlivet kan ferdes trygt

Mange velger bort skogen pga rovdryfrykt. En gang og sykkelsti fra Steinbyfeltet til Eidet vil være ulykkesforebyggende langs 60 sonen på Rv.21. Dessuten vil det gi helsemessig gevinster, dersom folk kan gå og sykle langs denne ruten. Det er i tråd med regjeringens og kommunens satsning på Folkehelsearbeidet.

Kommunen deltok i et interregionalt samarbeidsprosjekt med Sverige, for noen år tilbake. Stier ble ryddet og tre nye opparbeidet. Merking av løyper ble foretatt og informasjonstavler ble satt opp. I samme forbindelse ble det lagt ut flytebrygger i Rømsjøen..

Endelig er det utarbeidet et digitalisert turistkart og en informasjonsbrosjyre, som er spesielt myntet på turinteresserte.

Registrering, merking og rydding av dyregraver, inngår som et tiltak for å fremme friluftslivet kombinert med kulturopplevelse. Det foregår en kontinuerlig sporing og registrering av rovdyr. Rømskog inngår i forvaltningsområdet for ulv, som virker inn på lokal befolkningens bruk av friområdene.

Siste restaureringsobjekt er branntårnet på Haukenesfjellet. Tårnet inngår i Den Norske Turistforeningen sine tilbud som overnattingshytte. Tårnet er det høyeste utsiktspunktet i Østfold og fatter interesse for turfolk også utenfor kommunens grenser. Restaureringen er finansiert med tippemidler, kommunal støtte, støtte fra turistforeningen og private sponsorer. Det er nedlagt en betydelig dugnadsinnsats.

Gapahuk på Storøya 2009 ble finansiert fra prosjekt "Opplev Grenseland. Umontert utedo skal ha blitt montert i 2010.

#### 4.5 Aktiviteter – Lag og foreninger

Oversikt/ Status lag og foreninger pr 31.1.2 2012:

NAVN	MEDLEMSTALL	DERAV UNDER 20 ÅR
Rømskog Ski- og Orienteringsgruppe	143	29
Rømskog Søndagsskole	20	20
Club 18	25	25
KRIK –Rømskog	42	32
Rømskog Husflidslag	70	0
Rømskog og Setskog Fotballgruppe	141	64
Rømskog Pensjonistforening	72	0
Rømskog IL Motorsport	21	6
Rømskog Idrettsskole for barn	33	33
Rømskog Barnegospel	35	35
Rømskog Setskog A-Lag Fotball	26	9
Småbarnscafe	8	8
Rømskog Musikkorps	17	6
Nordre Rømskog Jeger- og Fiske for.	80	5
Rømskog ungdomskor / Plus		27
Rømskog Ungdomsforening	44	24
Rømskog Historielag	54	
Den norske Turistforening Indre Østfold	21	3
Rømskog Skytterlag	92	6
<b>Tilsammen</b>	<b>944</b>	<b>332</b>

I Rømskog med sine 689 innbyggere er medlemstallet i idrettslag og andre lag og foreninger høyt og mange er med i flere lag og foreninger. Det er til sammen 326 medlemmer under 20 år av et samlet medlemskap på 944. I tillegg til listen ovenfor arrangeres det regelmessig fotturer av turlaget Stemningen, det finnes et lokalt initiativ for eldredans, et kurs i Aerobic for damer og ukentlig "gubbetrim".

### **Barneidretten**

Målgruppen er barn 3-6 år. Stedsvalget er i utgangspunktet gymsalen på kulturhuset. Møtepunktet er annenhver torsdag i skoleåret. Det er også balltrening for 6-10 klassinger samme dag.

### **Skytterlag/Jeger og fisk**

- Rømskog skytterlag har felt og baneskyting som aktiviteter, samt konkurranseskyting på større stevner. Rømskog Pistolklubb har treningskvelder i deler av året, samt enkelte klubbmesterskap.
- Rømskog leirduebane fører ikke medlemsregistre, da de er registrert i Jeger og Fiskeforeningen i kommunen. I vår og sommersesongen er det ukentlig treningsskyting. Det arrangeres også enkeltstående mesterskap.
- Vestre Rømskog Jeger og Fiskeforening. Det pågår fiskekonkurranser for barn, treningsskyting på elg og salg av jaktkort/fiskekort. Det finnes også jaktlag på Trosterud og Flaten.
- Rømskog elgbane. Treningskyting for rifle og storviltprøven på elg og rådyr har hovedfokuset.

### **Idrettsforeninger**

Rømskog Idrettslag har 343 medlemmer. Her innbefattes både passive og aktive medlemmer. Enkelte medlemmer deltar i flere grener av aktivitetene som idrettslaget har å tilby.

### **Idrettskolen**

Idrettskolen holder til i gymsalen på kulturhuset en gang i uken i skoleåret. Målgruppen er barn fra 1. til 5.klasse. Det foregår også aktiviteter ute, dersom vær og føreforhold tillater det.

### **Aerobic**

Denne trimgruppen møtes en gang i uken. Målgruppen er primært ungdom og voksne kvinner, men utelukker ikke begge kjønn.

### **Volleyball**

Volleyballtrening foregår i kulturhuset. Aktiviteten foregår som trening og lek. Det spilles ikke i turneringer. Målgruppen er ungdom og voksne.

### **Herretrim.**

Målgruppen er unge og voksne menn. Det trenes to ganger pr. uke, Det trenes ute om sommeren og inne i gymsalen vinterstid.

### **Friidrett**

Målgruppen er voksne. Det er tre treffpunkter i høstsemesteret, der det inngår mulighet for å ta ulike idrettsmerker.

### **Ski og O-gruppa.**

Det er 5 orienteringskart: "Rømskog IL", 2011, digitalisert. "Klinten", 2004, digitalisert. "Rømskog skole", 2003, digitalisert. "Skurås", 1997, søndre del er

digitalisert. Kartet "Klubben" er ikke digitalisert og tatt ut av bruk. O-gruppa arrangerer treningsløp, karusell-løp i samarbeid med OK Øst i Aurskog-Høland og Fet OL. Videre arrangeres turorientering hvert år fra 1.mai til 1.oktober der deltakerne oppsøker 30 ulike poster i skogen. Disse postene tar deltakerne i sitt eget tempo og rekkefølge. På hver post er det også et naturfaglig spørsmål som deltakerne besvarer ved å stemple for det de tror er rett svaralternativ.

**Idrettslaget disponerer to hoppbakker.** Ambisjonen er hopp trening 1 gang pr. uke høst og vinter. Hoppaktiviteten har tatt seg opp i den senere tiden. Det arrangeres klubbrenn både i hopp og langrenn.

### **Fotballgruppa**

Det er Setskog og Rømskog fotballgruppe. Det er over 50 barn og unge som er med i Setskog og Rømskog fotball. Trening pågår 1-2 ganger pr uke De øvrige trener noe mer. En rekke kamper går på Rømskog stadion. A-lags fotball gjenoppstod i 2007.

### **Motorsport.**

Idrettsgrenen er organisert i Idrettslaget

Motorsport er et satsningsområde for reiselivsnæringen i Indre Østfold.

En privat skogeier har tilbudt områder i egen skog til endurobane. Nødvendige reguleringsarbeider er avsluttet.

## **5 VIRKEMIDLER**

Det er både juridiske og økonomiske virkemidler som er aktuelle i denne sammenhengen. Friluftsløven, Plan- og bygningsloven, Naturvernloven, Kulturminneloven, Viltloven, Vassdragsloven og Motorferdselsloven er lover som kan komme til anvendelse. De viktigste økonomiske virkemidlene er spillemidler, kommunale tilskudd og mva-komp. I tillegg kan det finnes noen midler til friluftsliv og tilrettelegging for allmenheten gjennom Miljødirektoratets naturforvaltningsmidler og gjennom jordbruksavtalen.

### **5.1 Spillemidler**

De økonomiske forutsetningene for statens anleggspolitikk er knyttet opp mot spillemidler. Spillemidler til anlegg for idrett og fysisk aktivitet er hjemlet i "pengespilloven". Overskuddet fra spillvirksomheten fordeles til idrettsformål, kulturformål og til samfunnsnyttige eller humanitære organisasjoner som ikke er tilknyttet Norges idrettsforbund og olympiske og paraolympiske komité. Spillemidlene fordeles på disse anleggstypene:

- Ordinære anlegg inkludert rehabilitering, der en kan søke om midler på inntil 1/3 av godkjent kostnad der maksimalt tilskuddsbeløp er kr. 1000 000 hvis ikke annet gjelder. Nedre grense for godkjent kostnad er kr. 150 000.
- Nærmiljøanlegg som er anlegg eller områder tilrettelagt for egenorganisert fysisk aktivitet, hovedsakelig beliggende i tilknytning til bo- og/eller oppholdsområder. Det gis støtte med inntil 50 % av godkjent kostnad som er begrenset oppad til kr. 600.000. Nedre godkjent ramme er kr 50.000.

### **5.2 Kommunale tilskudd**

Ved opparbeidelse eller rehabilitering av kommunale anlegg avsettes midler på investeringsbudsjettet. For anlegg i regi av andre utbyggere bidrar ofte kommunen med tilskudd. I tillegg tildeles lag og foreninger årlig kulturmidler til drift. Tildelingskriteriene legger vekt på *aktivitetsnivå* og prioriterer *barn og*

unge under 20 år. Dessuten er det anledning å søke støtte til enkelt arrangementer og lederopplæring.

### **5.3 Mva-kompensasjon**

Alle som oppfyller vilkårene for å motta spillemidler til idrettsanlegg, med unntak av kommuner/fylkeskommuner og kommunale foretak kan på grunnlag av anleggsregnskapet søkes om kompensasjon av merverdiavgift. Ordningen er rammestyrte det blir tildelt midler etter søknad innenfor den rammen Stortinget bevilger for det enkelte år.

## **6 EVALUERING AV DELPLAN FOR IDRETTS- OG FRILUFTSLIV I RØMSKOG - KOMMUNEDELPLAN FOR KULTURBYGG OG FYSISK AKTIVITET 2009 – 2013**

### **6.1 Anleggsenheter**

I den årlige oppjustering av anleggsenheter i forbindelse med spillemiddelsøknader inngår følgende oversikt:

#### **6.1.1 Hoppbakker**

Lykkjemyra hoppbakker består av to enheter. Den ene bakken har stillas, men uten lys og betegnes som en K50 bakke. Den er lite i bruk fordi det krever mye tid å preparere bakken. Den andre bakken har imidlertid lysanlegg og godt brukt. Bakken har naturlig tilløp og dekker både K6, K15 og K25.

#### **6.1.2 Skytteranlegg.**

Rømskog skytterbane er rustet opp med ny støydempet standplass, nytt skytterhus og utbedring av vei vann og kloakk er på plass. Skytterlaget og jeger- og fiskeforeningene har gått sammen om å oppjustere banene med elektroniske skiver og ombygging av standplass. I søknadsrunde for 2007 ble det uttelling på tippemidler på to av baneanleggene 100 m. I 2009 ble 200m imøtekommet med tippemidler. En elgbane er også gjennomført og disponeres av alle skytterlag. Hele anlegget kan da betraktes som et moderne skytteranlegg etter dagens krav.

Pistolklubben og Skytterlaget har eget rom i Fritidsklubblokalene. Det jobbes med å finne annet høvelig lokale slik at hele Ungdomslokalet kan brukes som et ungdommens kulturhus. Videre jobbes det med å flytte lerduebanen til Rømskog skytebaneanlegg.

#### **6.1.3 Ballbaner**

Håndballbanen ligger i tilslutning til skolegården og er asfaltert. Den egner seg kun til lek, spesielt myntet på skoleelevene. I 2003 ble det bygget en ballbinge på skoleplassen. Ballbingen kan fritt anvendes av alle, men er forbehold skoleelevene i skoletiden. Både håndballbanen og ballbingen utløste spillemidler.

Fotballbanen ble renoveret i 2005 og brukes nå for fullt til trening og lokale turneringer. Søknaden om tippemidler i 2009, til utvidelse av klubbhuset med bl.a. våtromsanlegg ble innfridd. Søknad fremmet i K-styre sak 71/06 gav

kommunestyre tilsagn på kr. 350 000,- til delfinansiering av anlegget. Det nye klubbhuset ble ferdigstilt våren 2010.

I 2007 ble volleyballbanen åpnet på Kurøen bygdetun. Den er godt besøkt og er et sosialt tilknytningspunkt for ungdommen i bygda.

#### **6.1.4 Kart**

Det er kart til fire områder i forbindelse med orientering. Det gjelder Haukenesfjellet, Skurås, Klinten og Klubben. Klintenkartet ble oppjustert og digitalisert i 2004 ved hjelp av spillemidler. Det jobbes nå med å fornye Haukenesfjellet., som nå er digitalisert og kan oppjusteres årlig. Kartet vil utvides til Sagtjern, overlappet Skurås og etter hvert også kunne omfatte det nye Spa-hotellet.

I forbindelse med interregionalt samarbeid med Østervallskog, er det utarbeidet et kartverk med tanke på turstier og sykkelstier. Det gjelder Stemningen, Vestsida, Ringsbyveien, Venemorunden, Hølvassveien. Jeger og fiskeforeningen har også utarbeidet et detaljert kart myntet på deres behov.

I forbindelse med et skilt-samarbeid grensekommunene imellom, vil det komme opp informasjonsskilt på egnede steder i kommunen, deriblant et oppdatert oversiktskart med severdigheter og turstier.

#### **6.1.5 Skiløyper**

Lysløypa har to løypetraseer, henholdsvis 2 km og 3km lange. Skianlegget ble oppgradert for noen år tilbake. Det ble lagt ut bark, ryddet i kantsonen og satt inn ny lysarmatur. Imidlertid er det vanskelig å vedlikeholde 3 km traseen, fordi runden er så kupert og lett for å skades i vårløsningen. Lysarmaturen er fjernet og i praksis er denne ute av drift.

Idrettslaget har foreslått å flytte lysløypa til området rundt hoppanlegget og skytteranlegget, slik at vinteranleggene kan samles på et område. Det vil sannsynligvis styrke eventuelle søknader om spillemidler i fremtiden. For øvrig kjøres det løypescooter, både lokalt i bygda på jorder og småveier mv. Ved snørike vintre er bilveien på Vestby oppkjørt, Venemorunden og Sundvannet. Sistnevnte kopler seg på løypenettet i Setskog.

#### **6.1.6 Turstier**

Det holdes oppe 4-5 turstier som er blåmerket. Det gjelder Bøseterveien, Stemningen, Venemorunden, Hølvassveien og Ringsby/Utroarunden. Bruken noteres i en bok og det deles ut premier til de ivrigste brukerne. Det er et ønske om å sette opp informasjonstavler med litt historikk om stedene og kartreferanse.

#### **6.1.7 Sykkelstier**

Det er generelt gode betingelser for bruk av sykkel i Rømskog. "Rømsjøen rundt" er ofte anvendt som et mål for denne aktiviteten. Det er opparbeidet sykkel og gangsti fra Steinbyfeltet over Skoletoppen og ned til avkjørselen til Normeka..

#### **6.1.8 Badeplasser**

Det er primært to badeplasser. Det er Kirkesand og Sandviksand. Her legges det ut flytebrygge med hoppe- og stupemuligheter hver sommersesong.



### **6.1.9 Gymnastikksal**

I kommunens kulturhus er det gymnastikksal. Den er flittig i bruk både for skoleelever og på kveldstid. I tilknytning til salen er det et trimrom med ulik apparatur. For å bruke trimrommet må det være tegnet medlemskap i Idrettslaget.

### **6.1.10 Dagsturhytter.**

Haukenestårnet er restaurert med hjelp av spillemidler. Kommunehytta i Grøvika trenger renovering, det ble bevilget midler til dette i kommunestyremøte desember 2012. Kommunehytta utløste ikke spillemidler.

## **7 BEHOV – innspill etter første runde:**

### **7.1 Idrettsanlegg**

Fra Rømskog Idrettslag.

Utvidelse/ rehabilitering av fotballbanen til internasjonale mål.

Rehabilitering/ ny trase av lysløypa.

Modernisering av hoppbakken Lykkjemyra

### **7.2 Skytebane**

Fra Rømskog skytterlag:

Innendørs miniatyrskytebane, 15 m (eventuelt 10m med luft), og Nordre Rømskog JFF vil stå for skytesimulator med hagle.

### **7.3 Skateboardanlegg.**

Det eksisterende anlegget står bortgjemt ved fritidsklubben og er i dårlig stand. Innspill fra Unni Degnes /barnetalsperson i Rømskog Kommune:

En skateboardpark på egnet sted. Kostnad (ref. Marker Kommune) 350.000,-

### **7.4 Skolen**

Elevrådet ved skolen har kommet med et skriftlig forslag:

- Opprusting av grusbanen med utendørs høydehoppstativ, tjukkas, 60 meterbane, kastebur, nye mål og forbedret lengdehoppgrøp, utendørs bordtennisbord og utendørs klokker på sør- og vestveggen.

## **7.5 Kulturbygg**

### **7.5.1 Kurøen Bygdetun.**

Låvens tak og grunnmur må renoveres, det lekker fra taket og grunnmuren har seget. Videre bør hovedhuset få et nytt strøk maling.

Låvens større rom ombygges/ forbedres for å kunne ha en permanent utstilling av redskaper og lignende.

Et ønske er å legge opp til mer strøm, et behov ved større arrangementer.

En ute-scene bør bygges.

Den gamle tømmerbygningen bør vurderes settes opp som planlagt for flere år siden. Ligger i dag i sine deler hos en snekker.

### **7.5.2 Fritidsklubbens hus.**

Huset er i dårlig stand, og det bør vurderes renovering/rivning. I sistnevnte tilfelle må fritidsklubben, pistolklubben og skytterlaget finne nye lokaler.

### **7.5.3 Trosterud skolemuseum.**

Hvis vi skal holde museet åpnet for besøkende trengs det oppgradering av: tilgang til vann, rengjøring, oppgradering av utedo og mer tilgjengelig historisk informasjon i form av foto og tekster. Skolemuseet egner seg godt til utendørs-aktiviteter og samlinger, stimulerer til flerbruk.

### **7.5.4 Bibliotek.**

Viktig å prioritere 3 dagers åpningstid. Samt investere i oppgradering av bibliotekets tjenester på nettet og selvbetjeningstjenester. Her finnes eksterne midler via Nasjonalbiblioteket. Lokalitetene egner seg som flerbruksrom og kan med fordel benyttes av forskjellige grupper, samt kulturelle prosjekter. En kan vurdere å legge en ungdoms- og kulturkafe til biblioteket, i samarbeid med lag- og foreninger.

### **7.5.5 Kulturhuset.**

Veggene her egner seg godt til utstillinger. Faste installasjoner bør kjøpes inn slik at en lett kan henge opp og ta ned utstillingsobjekter. Kommunens kunstnere bør inviteres inn som brukere.

## **7.6 Friluftslivsanlegg / Nærmiljøanlegg**

### **7.6.1 Ball-binger.**

Det ble bevilget penger til Ballbinge på Haukenesfeltet i kommunestyret desember 2012.

Spillemiddelsøknad blir utarbeidet høsten 2013.

### **7.6.2 Kommunehytta - Grøvika**

Totalt kostnadsoverslag kr 190 500

Kommunehytta kvalifiserer ikke til spillemidler. Det ble bevilget penger til renovering i kommunestyret desember 2012. Sak:

### **7.6.3 Tur- og kulturstier**

Gjennom flere år har det vært et ønske og planer om å anlegge en sti langs Tukku-elva, da denne ligger i et spennende natur og kulturområde. En egen forening/et eget lag vil bli dannet for å gjøre en del dugnads-arbeide langs stien, og eventuelt senere søke om økonomisk støtte. Møter har funnet sted med grunneierne, og her er det fremdeles noe som må avklares. Kommunens deltagelse bør gjelde tilrettelegging for merking av kulturminner og naturopplysninger i undervisningsøyemed, tilrettelegge deler av stien for rullestolbrukere og vedlikehold av denne. På nåværende tidspunkt vanskelig å anslå kostnader. Initiativtaker: Helene Jovall Dahl

### **7.6.4 Oppfrisking av gamle bosteder**

Restaurering av Lukas-hytta. Privat initiativ fra Helene Jovall Dahl og Lasse Christensen. En egen forening/lag står som initiativtakere og det er på nåværende tidspunkt ikke diskutert kommunens rolle i dette prosjektet.

### 7.6.5 Flyktingeruta.

Opparbeidelse/merking av flyktingeruten gjennom Rømskog mot Sverige.

### 7.6.6 Båtsport / sjøvett

Innspill fra Irja Helene Norheim.

Tiltak for å bedre sikkerheten på sjøene i kommunen:

Informere om gjeldende regler for hastighet, henge informasjon opp ved utslippsplassen og andre relevante steder/hjemmeside/Rømsjungen.

Oppfordre til å ta båtførerprøven.

## 8 HANDLINGSPROGRAM

### 8.1 Handlingsprogram 2014 – 2017

#### Handlingsprogram 2014-2017. Nærmiljøanlegg/Friluftsanlegg

Tiltak	Ansvarlige	Kostnader i 1.000 kr.	Anleggsstart-Finansiering (1000 kr.)								
			Totalt			2014			15	16	17
			K	SP	PR	K	SP	PR			
<b>2012/2013</b>											
Ballbinge Haukenes	Rømskog kommune Bevilget 2012 KS	440	220	220							
Kommune Hytta Grøvika	Rømskog Kommune Bevilget 2012 KS		190								
<b>2014-2017</b>											
Skateboard park	Kommunen	350.000	175	175				X			
Miniatyrskytte bane/innendørs	Rømskog Skyttarlag							X			
Rehabilitering /ny lysløype trase	RIL							X			
Flyktingeruta tursti	RIL							X			
Kultursti Tukkuelva	Privat							X			
Lukas-hytta	Privat							X			

#### Handlingsprogram 2014-2017. Kulturbygg- og idrettsanlegg

Tiltak	Ansvarlige	Kost nader i 1.000 kr.	Anleggsstart-Finansiering (1000 kr.)								
			Totalt			2014			201 5	201 6	201 7
			K	SP	PR	K	SP	PR			
Kurøen Bygdetun Renovering av låvetak og vegger.	Kommunen					X			X	X	X
Kurøen Bygdetun Maling av hovedhus	Kommunen					X					
Skolen, opprusting av	Kommunen					X					

grusbane med utendørs høydehoppstativ, tjukkas, 60-meterbane, kastebur, nye mål, forbedret lengdehoppgrøp og utendørs bordtennisbord											
Kurøen Bygdetun Tømret uthus						X					
Trosterud, enkelte forbedringer innendørs og utendørs.	Kommunen								X		
Utvidelse av Fotball-banen	RIL		X	?		X					
Modernisering av hoppbakken Lykkjemyra	RIL		X	?		X					

## 8.2 Handlingsprogram 2014 – 2025

Det er å regne med at de prosjekter som her er beskrevet mellom 2014- 2017 vil strekke seg inn i tidsrommet mot 2025.

## 8.3 DRIFT- OG VEDLIKEHOLD

Mange av de eksisterende og planlagte anlegg må inn i kommunens drift- og vedlikeholdsbudsjett. På nåværende tidspunkt er det ikke klart hvilke beløp det dreier seg om.



# RØMSKOG KOMMUNE

## SAK: ØKONOMIPLAN 2014 – 2017 OG BUDSJETT 2014

Behandlende organ:	Møtedato	Sak nr.	Ark. nr.
Administrasjonsutvalget	25.11	5/13	151
Formannskapet	25.11	52/13	151
Utvalg for utvikling	28.11		151
Utvalg for oppvekst og omsorg	28.11	26/13	151
Eldrerådet	2.12		151
Ungdomsrådet	2.12		151
Råd for mennesker m/nedsatt -evne	2.12		151
Kommunestyret	12.12		151

Saksbehandler: Anne Kirsti Johnsen

### 1. HVA SAKEN GJELDER:

Økonomiplan 2014 -2017 og budsjett for 2014.

### 2. RÅDMANNENS FORSLAG TIL INNSTILLING:

#### I DRIFTSBUDSJETT 2014

1) Skjema 1 A med noter vedtas som Rømskog kommunes driftsbudsjett for 2014 med kr 50 492 000 til fordeling drift:

	Regnskap 2012	Budsjett 2013	Budsjett 2014
Budsjettskjema 1A - drift (tall i hele 1000)			
Skatt på inntekt og formue	15841	16393	1)16917
Ordinært rammetilskudd	32650	33225	35184
Skatt på eiendom	0	0	0
Andre direkte eller indirekte skatter	0	0	0
Andre generelle statstilskudd	266	0	0
Sum frie disponible inntekter	48757	49618	52101
Renteinntekter og utbytte	3090	1820	2)1825
Gevinst finansielle instrumenter (omløpsmidler)	0	0	0
Renteutg.,provisjoner og andre fin.utg.	761	975	975
Tap finansielle instrumenter (omløpsmidler)	0	0	0
Avdrag på lån	1136	1160	1160
Netto finansinnt./utg.	1193	-315	-310

Til dekning av tidligere regnsk.m. merforbruk	0	0	0
Til ubundne avsetninger	2269	3235	526
Til bundne avsetninger	149	7	3)7
Bruk av tidligere regnsk.m. mindreforbruk	2269	3075	0
Bruk av ubundne avsetninger	516	760	0
Bruk av bundne avsetninger	249	120	0
Netto avsetninger	615	713	-533
Overført til investeringsbudsjettet	64	124	124
Til fordeling drift	50502	49892	51134
Sum fordelt til drift (fra skjema 1B)	47426	49792	50492
Mindreforbruk	3074	100	642

Noter:

- 1) Skatteanslaget bygger på KS' prognosemodell for 3 år, inntektsutjevning er inkludert.
- 2) Forventet aksjeutbytte fra Østfold Energi er kr 1 060 000
- 3) Avsetning næringsfond kr 7000

2) Budsjettskjema 1B Økonomiske rammer 2013 vedtas:

Budsjettskjema 1B – drift (tall i hele 1000)

<b>Nettorammer</b>	<b>Budsjett 2014</b>	<b>Budsjett 2013</b>	<b>Regnskap 2012</b>
Sentrale styringsorganer	9 559	8 760	5 647
Oppvekst	13 634	13 019	12 721
Helse- og omsorg	17 218	16 809	18 909
Barnevern	377	377	432
NAV	1 682	1682	1 314
Utvikling	5 067	6 077	5 101
Kirke og kultur	2 955	3 068	3 215
Momskomp investering inntektsføres i drift, totalt	0	0	202
Sum nettorammer	50 492	49 792	47 541

- 3) For 2014 fastsettes slik skatteprosent:
- |         |           |
|---------|-----------|
| Inntekt | 11,40%    |
| Formue  | 10,- o/oo |
- 5) Kommunens tapsfond er på kr 113.171 og utgjør ca. 5% av utestående videre utlån. Dette anses tilstrekkelig.
- 6) Rømskog kommune opptar startlån i Husbanken på kr. 300.000,-.
- 7) Prisene på kommunale avgifter og tjenester økes som vist i vedlagte prisliste
- 8) Det opprettes Frivillighetssentral i tråd med sentral retningslinjer.

## II INVESTERINGSBUDSJETT 2014:

- 1) Skjema 2A og 2B vedtas som Rømskog kommunes investeringsbudsjett 2014 med kr 11 650 000 til investering i anleggsmidler

Skjema 2A (tall i hele 1000):

<b>Investeringsbudsjett</b>	<b>Budsjett 2014</b>
Investeringer i anleggsmidler	11 650
Utlån og forskutteringer	
Avdrag på lån	
Avsetninger	
<b>Årets fin.behov</b>	<b>11 650</b>
<b>Finansiert slik:</b>	
Bruk av lånemidler	
Inntekter fra salg av anleggsmidler	1 200
Tilskudd til investeringer	1 565
Mottatte avdrag på utlån og refusjoner	
Andre inntekter	
<b>Sum ekstern fin</b>	<b>2 765</b>
Overført fra driftsbudsjettet	
Bruk av avsetninger	8 885
<b>Sum finansiering</b>	<b>11 650</b>

Skjema 2B (tall i hele 1000):

	<b>Investeringsbudsjett</b>	<b>2014</b>
A	IT satsning – elektronisk søknad	100
	<i>Sum Sentraladministrasjonen</i>	<i>100</i>
B	Sprinkling skole	
C	Bjørkelangen skole	
D	Tilbygg barnehage	400
	<i>Sum Oppvekst</i>	<i>400</i>
E	Øyeblikkelig ø-hjelpstilbud døgn	500
F	Sykesignal	400
	<i>Sum Helse og omsorg</i>	<i>900</i>
G	Sprinkling kirken	650
H	Prosjektering kultursti	100
I	Skateboardpark	350
J	Kurøen	200
K	Kommunehytta	200
	<i>Sum Kultur</i>	<i>1500</i>
L	Gang- og sykkelvei til Vestre Tørnby	1000
M	Gang- og sykkelvei til Eidet	200
N	Veiskilt	400
O	Biofyring	1500
P	Kloakk	1500
Q	Balløkke Haukenes-feltet	450
R	Utleieleiligheter	3700
S	Slokkevann Skurås	
T	Påbygg renseanlegg	
	<i>Sum Utvikling</i>	<i>8750</i>
	<b>Sum investeringer i anleggsmidler</b>	<b>11650</b>



### III ØKONOMIPLAN 2014 – 2017

1) Skjema 1A drift og 2A investering vedtas som kommunens økonomiplan 2014 – 2017:  
(tall i hele 1000)

Budsjettskjema 1A - drift	2014	2015	2016	2017
Skatt på inntekt og formue	16917	16917	16917	16917
Ordinært rammetilskudd	35184	35184	35184	35184
Skatt på eiendom	0	0	0	0
Andre direkte eller indirekte skatter	0	0	0	0
Andre generelle statstilskudd	0	0	0	0
Sum frie disponible inntekter	52101	52101	52101	52101
Renteinntekter og utbytte	1825	1825	1825	1825
Gevinst finansielle instrumenter (omløpsmidler)	0	0	0	0
Renteutg.,provisjoner og andre fin.utg.	975	975	975	975
Tap finansielle instrumenter (omløpsmidler)	0	0	0	0
Avdrag på lån	1160	1160	1160	1160
Netto finansinnt./utg.	-310	-310	-310	-310
Til dekning av tidligere regnsk.m. merforbruk	0	0	0	0
Til ubundne avsetninger	526	792	1060	1060
Til bundne avsetninger	7	7	7	7
Bruk av tidligere regnks.m. mindreforbruk	0	0	0	0
Bruk av ubundne avsetninger	0	0	0	0
Bruk av bundne avsetninger	0	0	0	0
Netto avsetninger	-533	-799	-1067	-1067
Overført til investeringsbudsjettet	124	124	124	124
Til fordeling drift	51134	50868	50600	50600
Sum fordelt til drift (fra skjema 1B)	50492	50548	50280	50280
Mindreforbruk	642	320	320	320

Budsjettskjema 2A (tall i hele tusen)

<b>Investeringsbudsjett</b>	<b>2014</b>	<b>2015</b>	<b>2016</b>	<b>2017</b>
Investeringer i anleggsmidler	11 650	21 750	1 650	0
Utlån og forskutteringer				
Avdrag på lån				
Avsetninger				
<b>Årets fin.behov</b>	<b>11 650</b>	<b>21 750</b>	<b>1 650</b>	<b>0</b>
<b>Finansiert slik:</b>				
Bruk av lånemidler		11 500		
Inntekter fra salg av anleggsmidler	1 200			
Tilskudd til investeringer	1 565	1 500		
Mottatte avdrag på utlån og refusjoner				
Andre inntekter				
<b>Sum ekstern fin</b>	<b>2 765</b>	<b>13 000</b>		
Overført fra driftsbudsjettet				
Bruk av avsetninger	8 885	8 750	1 650	
<b>Sum finansiering</b>	<b>11 650</b>	<b>21 750</b>	<b>1 650</b>	<b>0</b>

2) Skjema 1B drift og 2B investering vedtas som kommunens økonomiplan 2014 – 2017:

Budsjettskjema 1B Drift

Budsjettskjema 1B Drift (alle tall i hele 1000)

<b>Nettorammer</b>	<b>2014</b>	<b>2015</b>	<b>2016</b>	<b>2017</b>
Sentrale styringsorganer	9 559	9 435	9 157	9 567
Oppvekst	13 634	13 984	13 994	13 584
Helse- og omsorg	17 218	17 118	17 118	17 118
Barnevern	377	377	377	377
NAV	1 682	1 682	1 682	1 682
Utvikling	5 067	5 067	5 067	5 067
Kirke og kultur	2 955	2 885	2 885	2 885
Momskomp investering inntektsføres i drift, totalt	0	0	0	0
<b>Sum nettorammer</b>	<b>50 492</b>	<b>50 548</b>	<b>50 280</b>	<b>50 280</b>

Budsjettskjema 2B Investering (tall i hele 1000)

	<b>Investeringsbudsjett 2014 - 2017</b>	<b>2014</b>	<b>2015</b>	<b>2016</b>	<b>2017</b>	<b>SUM</b>
A	IT satsning – elektronisk søknad	100				<b>100</b>
	<i>Sum Sentraladministrasjonen</i>	<i>100</i>				<b>100</b>
B	Sprinkling skole		650			<b>650</b>
C	Bjørkelangen skole		4000	4000		<b>8000</b>
D	Tilbygg barnehage	400				<b>400</b>
	<i>Sum Oppvekst</i>	<i>400</i>	<i>4650</i>	<i>4000</i>		<b>9050</b>
E	Øyeblikkelig ø-hjelpstilbud døgn	500	7500			<b>8000</b>
F	Sykesignal	400				<b>400</b>
	<i>Sum Helse og omsorg</i>	<i>900</i>	<i>7500</i>			<b>8400</b>
G	Sprinkling kirken	650				<b>650</b>
H	Prosjektering kultursti	100				<b>100</b>
I	Skateboardpark	350				<b>350</b>
J	Kurøen	200	200			<b>400</b>
K	Kommunehytta	200				<b>200</b>
	<i>Sum Kultur</i>	<i>1500</i>	<i>200</i>			<b>1700</b>
L	Gang- og sykkelvei til Vestre Tørnby	1000				<b>1000</b>
M	Gang- og sykkelvei til Eidet	200	6800			<b>7000</b>
N	Veiskilt	400				<b>400</b>
O	Biofyring	1500				<b>1500</b>
P	Kloakk	1500	2500	1500		<b>5500</b>
Q	Balløkke Haukenes-feltet	450				<b>450</b>
R	Utleieleiligheter	3700				<b>3700</b>
S	Slokkevann Skurås			150		<b>150</b>
T	Påbygg renseanlegg		100			<b>100</b>
	<i>Sum Utvikling</i>	<i>8750</i>	<i>9400</i>	<i>1650</i>		<b>19800</b>
	<b>Sum investeringer i anleggsmidler</b>	<b>11650</b>	<b>21750</b>	<b>5650</b>		<b>39050</b>

IV FULLMAKTER 2013:

- 1) Rådmannen gis fullmakt til å oppta lån i samsvar med investeringsbudsjettet og til å undertegne lånedokumentene.
- 2) Rådmannen gis fullmakt til å disponere kommunens vedlikeholdsfond i tråd med vedtatt vedlikeholdsplan
- 3) Rådmannen gis fullmakt til å disponere kommunens barnehagefond
- 4) Rådmannen får fullmakt til å foreta nødvendige endringer i drifts- og investeringsbudsjettet, og mellom drifts- og investeringsbudsjettet i den grad det er nødvendig for å bringe budsjettene i samsvar med regnskapsforskriftene.

Rømskog, 15.11.13

Anne Kirsti Johnsen  
rådmann

### **3. VEDTAK:**

#### **3.1 FORMANNSKAPETS INNSTILLING TIL KOMMUNESTYRET:**

#### **3.2 UTTAELSE FRA UTVALG FOR UTVIKLING:**

#### **3.3 UTTAELSE FRA UTVALG FOR OPPVEKST OG OMSORG:**

#### **3.4 UTTAELSE FRA ELDRERÅDET:**

#### **3.5 UTTAELSE FRA UNGDOMSRÅDET:**

#### **3.5 UTTAELSE FRA RÅD FOR MENNESKER MED NEDSATT FUNKSJONSEVNE:**

#### **3.6 UTTAELSE FRA ADMINSTRASJONSUTVALGET:**

### **4. SAKENS FAKTA:**

Rådmannen har utarbeidet utkast til økonomiplan 2014 – 2017 og budsjett for 2014 ut ifra forslag fra tjenestene og de økonomiske forutsetninger som foreligger.

### **5. RÅDMANNENS VURDERING:**

Rådmannen vil anbefale at budsjettet for 2014 og økonomiplan for 2014- 2017 vedtas. Budsjettet gir rom for en forsvarlig drift i perioden.

### **6. AKTUELLE VEDLEGG:**

Rådmannens forslag til økonomiplan 2014 – 2017 og budsjett for 2014 vedlegges, samt handlingsplaner for tjenestene og forslag til prisliste kommunale tjenester 2014.

### **7. UTSKRIFT SENDT:**

**ØKONOMIPLAN 2014 - 2017**  
**HANDLINGSPLAN OG BUDSJETT 2014**



**Rømskog kommune**  
**Skogens ro gir liv og vekst**

**Vedtatt xx.xx.xx**

## INNHOLDSFORTEGNELSE

1. INNLEDNING.....	3
2. PLANVERKET I RØMSKOG.....	4
3. RØMSKOG KOMMUNES HOVEDMÅL 2010 - 2015.....	6
4. ØKONOMIPLAN 2014 -2017.....	7
4.1 SENTRALE FORUTSETNINGER.....	7
4.2 UTGIFTER OG INNTEKTER I ØKONOMIPLANPERIODEN.....	8
4.3. SATSNINGSOMRÅDER.....	9
4.3.1 Befolkningsvekst og næringsutvikling.....	9
4.3.2 Bærekraftig økonomi.....	11
4.3.3 Utvikling av tjenester og medarbeidere.....	15
4.3.4 Folkehelse.....	16
4.3.6 Elektroniske løsninger.....	19
4.3.7 Klima og miljøtiltak.....	19
4.4 INVESTERINGSBUDSJETT 2014-2017.....	21
5. BUDSJETT RØMSKOG KOMMUNE 2014.....	24
6. RESULTAT.....	25
7. KOSTRA-TALL.....	25
8. PRISER PÅ KOMMUNALE TJENESTER 2014.....	26
9. INTERKOMMUNALE LØSNINGER.....	26
10. KOMMUNENS GARANTIFORPLIKTELSER.....	26
11. AVSLUTNING.....	26

## 1.INNLEDNING

Det er utfordrende og spennende tider for Rømskog kommune. Vi er midt oppe i en nasjonal kommunestrukturdebatt. Rømskog er en stor kommune med få innbyggere. Rømskog har gode samarbeid med nabokommunene i Østfold og med Aurskog-Høland i Akershus og kjøper en lang rekke tjenester til innbyggerne våre. Det er et stort press på kommunen med økende kompetansekrav, nye oppgaver, krav om planer, strategier og juridiske krav til systemer og rutiner. Det er utfordrende for en liten kommuneadministrasjon å skulle forholde seg til dette. Spørsmålet er hvor lenge Rømskog kan og får fortsette å være en egen kommune. Det beste vi kan gjøre er å fortsette å investere i og utvikle lokalsamfunnet og lokaldemokratiet og sørge for en robust økonomi og riktige tjenester til riktig tid til våre innbyggere og brukere.

Økonomiplan 2014 – 2017 og budsjett og handlingsplan for 2014 har følgende satsningsområder:

- Bærekraftig økonomi
- Utvikling av tjenester og medarbeidere
- Befolkningsvekst og næringsutvikling
- Folkehelse og frivillighet
- Samhandlingsreformen
- Elektroniske løsninger
- Klima og energitiltak
- Rullering av kommuneplanen

Kommunens inntekter; rammeoverføringer fra staten, skatt og brukerbetaling er strekker ikke til for å dekke utgiftene til at kommunens tjenester kan videreføres på samme nivå som til nå. Arbeidet med effektivisering, omstilling og reduksjon i tjenestene er startet opp i 2013. Nye IT-løsninger er tatt i bruk og kompetansehevede tiltak er gjennomført. I helse- og omsorgstjenesten og blant renholderne er det gjennomført kartleggingsprosjekter som kan konkludere med en rekke forslag til driftsendringer som kan redusere kommunens faste kostnader.

I tjenestenes budsjetter er kostnadene forsøkt tilpasset brukernes behov og de rammene som er gitt i vedtatt økonomiplan. Ved å snu alle steiner og luften alle hellige kuer, er det mulig å omstille driften og redusere kostnader uten at kvaliteten på de lovpålagte tjenestene reduseres. Det arbeides kontinuerlig med å bruke arbeidstiden best mulig og dra mest mulig nytte av de elektroniske løsningene som innføres. Kommunen kan samarbeide mer med frivillige om å få utført tjenester. En lang rekke av Rømskog kommunes oppgaver løses i samarbeid med omliggende kommuner, og flere bør det bli.

Rømskog har et visst økonomisk handlingsrom fordi kommunen har ”penger på bok”, men i en liten kommune som Rømskog er uforutsette utgifter en utfordring, og det er minimale reserver i driftsbudsjettet.

Arbeidet med økonomiplanen, handlingsplan og budsjett er resultat av stor innsats fra alle tjenestene, og rådmannen retter en stor takk til alle som har bidratt!

Rømskog, 15.11.13  
Anne Kirsti Johnsen - rådmann

## 2. PLANVERKET I RØMSKOG

Planene er sentrale politiske dokument som legger langsiktige politiske føringer og målsetninger for Rømskogsamfunnet og kommunens virksomhet og forvaltning. Kommuneplanlegging er et viktig tverrsektorielt verktøy som kan bidra til å sette fokus på faktorer som kan virke negativt inn på folkehelsen og faktorer som bidrar til å fremme befolkningens helse og trivsel. Rømskog har sine folkehelseutfordringer ifht sosiale ulikheter i helse, inaktivitet, psykisk helse, samt forebygging av sykdom og ulykker.

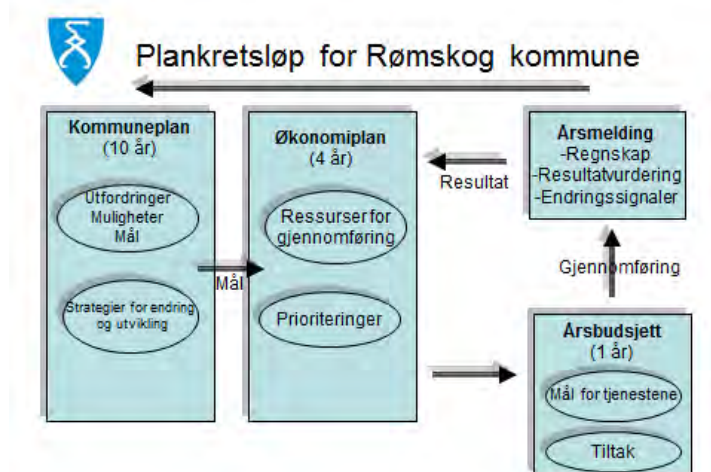
Kommunens planstrategi ble vedtatt i 2013. Planstrategien viser hvilke planer kommunen har behov for å utarbeide og hvorfor disse trengs.

- Boligsosial handlingsplan
- Plan for folkehelse og frivillighet
- Hovedplan Vann og avløp
- Kommunedelplan idrett og friluftsliv
- Sentrumsplan

Gjennom statens Småkommuneprogram har Rømskog sammen med Aremark og Marker blitt tilgodesett med kr 500 000 årlig til planlegging og utvikling. Ressursen forvaltes av Fylkeskommunen, og det er stilt en 0,5 stilling planleggerstilling til rådighet. Den første oppgaven det skal arbeides med er rullering av kommuneplanene. Planprogram for ny Kommuneplan vil bli lagt frem til politisk behandling i desember 2013. Arbeidet med samfunnsdelen til kommuneplanen vil bli en krevende og spennende oppgave i 2014 hvor innbyggerne blir sterkt involvert. Når ny kommuneplan er vedtatt skal planens mål og virkemidler omsettes i konkrete oppgaver og tiltak i organisasjonen.

Økonomiplanen skal følge opp de overordnede planene ved å gi en samlet oversikt over drift og investeringer den kommende 4-årsperioden, og fastsette hva som er mulig å gjennomføre av tiltak for å oppnå de mål som er satt innenfor kommunens økonomi. Økonomiplanen skal bidra til å realisere Rømskogs visjon og mål, og den fastsetter økonomiske rammer for årsbudsjett og enhetenes handlingsplaner.

Figuren nedenfor viser dette plankretsløpet skjematisk:





I henhold til § 6 i Forskrift om årsbudsjett skal det redegjøres for de grunnleggende prinsippene kommunen benytter ved framstillingen av årsbudsjettet, herunder en beskrivelse av organiseringen av arbeidet.

Gjeldende økonomiplan ble vedtatt i desember 2012. Kommunestyrets økonomiplanvedtak utgjør basis for rådmannens forslag til budsjett for 2014.

I økonomiplan 2014-2017 og budsjett for 2014 legger rådmannen inn evt. vedtatte endringer i tjenestenes i forhold til foregående år. Disse endringene kan være en konsekvens av tidligere politiske vedtak, behovsendringer som må følges opp eller en tilpasning til økonomiske rammer, basert på den informasjon som fremkommer i forslag til budsjett og handlingsplan fra tjenestene (se vedlegg). Budsjettet blir behandlet i formannskapet 25.11.13. Innstillingen blir lagt ut på høring og behandles i råd og utvalg før endelig vedtak i kommunestyret 12. desember 2013.

### **3. RØMSKOG KOMMUNES HOVEDMÅL 2010 - 2015**

#### **Hovedprioriteter**

Rømskog kommune er en målrettet og attraktiv samarbeidspartner for å

- fremme bedriftsetableringer
- tilby et unikt lærings- og utviklingsmiljø
- tiltrekke seg barnefamilier

#### **Mål:**

##### **Bidrar til å bygge gode holdninger**

Rømskogs innbyggere opplever samhold og blir verdsatt.  
Læringsmiljøet i Rømskog skaper gode holdninger.

##### **Legger til rette for bedriftsetablering og bosetting**

Innen 2015 er det etablert netto minst femten nye, ikke-kommunale arbeidsplasser i nye virksomheter på Rømskog.

Rømskog er en effektiv tilrettelegger for bosetting av barnefamilier.  
Årlig har Rømskog en netto tilflytting av minst tre barnefamilier.

##### **Kjent som en kulturkommune**

Rømskogs bygdekultur er preget av samhold og tilhørighet.  
Bygdeboka og kulturstedet, Kurøen utnyttes aktivt til å styrke bygdas identitet.

##### **Er lydhør overfor barn og unge**

Barn og unge i Rømskog har trygge oppvekstvilkår.  
Kommunen lytter til barn og unge

##### **Er ressursbevisst tilbyder av helhetlig grunnopplæring**

Har høy kvalitetsmessig standard på alle kommunens undervisningstilbud, faglig og pedagogisk.

Utnytter moderne undervisningsteknologi i undervisningen.

Hjelper elevene i grunnskolen til å bli dyktige, fortrolige og ansvarsbevisste brukere av ny informasjonsteknologi.

##### **Er blant de beste**

Rømskog kommune har god økonomiforvaltning og -styring.

Kommunens administrasjon er effektiv.

Rømskog er en dyktig og attraktiv samarbeidspartner for nabokommuner.

Rømskog kommune har et godt omsorgstilbud til de som trenger det.

Rømskog kommune har en effektiv tjenesteyting i alle sektorer

Vedtatt i Kommunestyret

## 4. ØKONOMIPLAN 2014 -2017

### 4.1 SENTRALE FORUTSETNINGER

Økonomiplan 2014-2017, samt budsjett og handlingsplan for 2014 bygger på forutsetningene i forslag til Statsbudsjett som ble lagt frem 14.10.13, og KS' prognosemodell.

Det budsjetteres frie inntekter til Rømskog kommune:

Anslag skatteinntekter	kr 16 916 000
Totalt rammetilskudd	kr 35 184 000
Anslag frie inntekter	kr 52 100 000

Rammetilskuddet består av:

Innbyggertilskudd	kr 15 720 000
Utgiftsutjevning	kr 13 736 000
Skolehelsetjeneste	kr 100 000
Korr. for elever i statlig/private skole	kr 254 000
Inntektsgarantiordningen	kr - 42 000
Skjønnstilskudd	kr 100 000
Småkommunetilskudd	kr 5 316 000

For Rømskog er det en økning i rammetilskuddet på 5,6 % fra 2013. Det er lite som tyder på at rammetilskuddet vil bli endret i endelig statsbudsjett, men det er budsjettert med et overskudd.

Skattørene fastsettes innenfor et samlet opplegg for kommuneøkonomien og må ses i sammenheng med utviklingen i skattegrunnlagene, endringer i personbeskatningen og fordelingen av inntektene til kommunene mellom overføringer og skatter.

I kommuneproposisjonen for 2014 ble det signalisert at skattørene for 2014 skal fastsettes ut fra et mål om at skatteinntektene for kommunesektoren skal utgjøre 40 pst. av de samlede inntektene. For å oppnå dette er det foreslått å redusere de kommunale skattørene med 0,2 prosentenheter fra 2013 til 2014; til 11,4 %.

## 4.2 UTGIFTER OG INNTEKTER I ØKONOMIPLANPERIODEN

Budsjettskjema 1A - drift	2014	2015	2016	2017
Skatt på inntekt og formue	16917	16917	16917	16917
Ordinært rammetilskudd	35184	35184	35184	35184
Skatt på eiendom	0	0	0	0
Andre direkte eller indirekte skatter	0	0	0	0
Andre generelle statstilskudd	0	0	0	0
Sum frie disponible inntekter	52101	52101	52101	52101
Renteinntekter og utbytte	1825	1825	1825	1825
Gevinst finansielle instrumenter (omløpsmidler)	0	0	0	0
Renteutg.,provisjoner og andre fin.utg.	975	975	975	975
Tap finansielle instrumenter (omløpsmidler)	0	0	0	0
Avdrag på lån	1160	1160	1160	1160
Netto finansinnt./utg.	-310	-310	-310	-310
Til dekning av tidligere regnsk.m. merforbruk	0	0	0	0
Til ubundne avsetninger	526	792	1060	1060
Til bundne avsetninger	7	7	7	7
Bruk av tidligere regnks.m. mindreforbruk	0	0	0	0
Bruk av ubundne avsetninger	0	0	0	0
Bruk av bundne avsetninger	0	0	0	0
Netto avsetninger	-533	-799	-1067	-1067
Overført til investeringsbudsjettet	124	124	124	124
Til fordeling drift	51134	50868	50600	50600
Sum fordelt til drift (fra skjema 1B)	50492	50548	50280	50280
Mindreforbruk	642	320	320	320

### Budsjettskjema 1B Drift

Nettorammer	2014	2015	2016	2017
Sentrale styringsorganer	9 559	9435	9 157	9567
Oppvekst	13 634	13 984	13 994	13 584
Helse- og omsorg	17 218	17 118	17 118	17 118
Barnevern	377	377	377	377
NAV	1 682	1 682	1 682	1 682
Utvikling	5 067	5 067	5 067	5 067
Kirke og kultur	2 955	2 885	2 885	2 885
Momskomp investering inntektsføres i drift, totalt	0	0	0	0
Sum nettorammer	50 492	50548	50280	50 280

## 4.3. SATSNINGSOMRÅDER

### 4.3.1 Befolkningsvekst og næringsutvikling

Rømskogs befolkningstall har vært stabilt de siste årene, og vi nærmer oss 700 innbyggere. Fødselsoverskuddet har vært positivt de siste årene, men vi trenger tilflytting for å opprettholde folketallet og grunnlaget for tjenestetilbudet. Målet er å øke befolkningen med tre barnefamilier pr år. Tallene viser at befolkningen har økt svakt de siste årene.

Befolkningsutvikling

År pr

01.01.	Folkemengde	Fødselsoverskudd	Nettoinnflytting	Folketilvekst
1951	648	9	-12	-3
1960	728	3	-20	-17
1970	651	-1	3	2
1980	690	0	-3	-3
1990	653	4	-1	3
2000	674	2	5	7
2008	649	-9	31	22
2009	671	-5	22	17
2010	688	-5	-5	-10
2011	678	-3	13	10
2012	688	2	1	3
2013	691	1	1	2

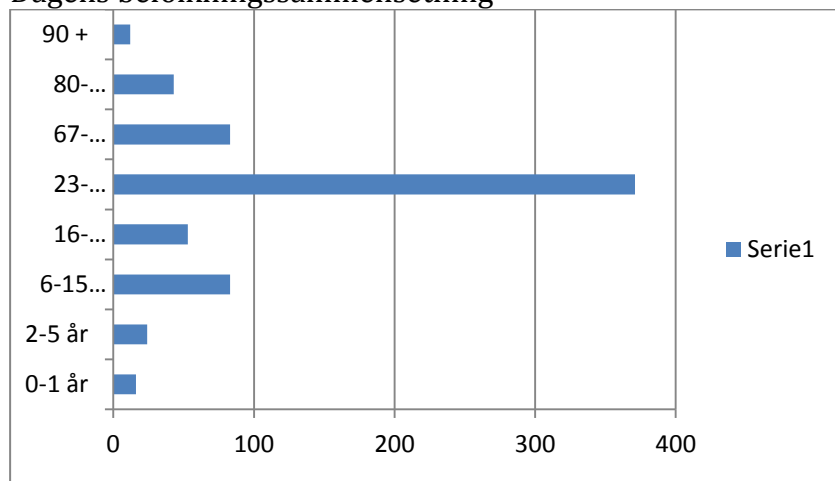
Bolyst som startet opp i 2011 og varer ut 2013. Prosjektet skal bidra til at Rømskogs innbyggere trives og blir boende her, og til at det rekrutteres nye innbyggere. Det er bevilget statlige midler til et nytt Bolyst-prosjekt for 2014 og 2015 med satsningsområdene integrering, ungdom og tilflytting.

Boligmarkedet i kommunen er lite variert, og det er kartlagt behov for sentrale, små utleieboliger. Ikke alle bygger seg en enebolig før de flytter til et nytt sted. Kommunen har utleieboliger for ungdom og personer med bistandsbehov. Sarpsborg og omegn boligbyggerlag (SOBBL) har vedtatt å bygge 6 småleiligheter på Skuråsfeltet, og kommunen har gitt kjøpsopsjon for tre leiligheter; to for salg, og en for videre utleie til nye innbyggere.

I 2011 startet kommunen sitt arbeid med omdømmebygging i samarbeid med Distriktssenterets Omdømmeskole. Omdømmebygging handler om å finne Rømskogs identitet; hva er det unike ved Rømskog, hvordan vil vi at andre skal oppfatte bygda vår. Omdømmebyggingen involverer bl.a medarbeidere, innbyggere, næringsliv, lag og foreninger. En bredt sammensatt arbeidsgruppe har utarbeidet en kommunikasjonsstrategi som ble vedtatt i 2013. Skogens ro er valgt som det sentrale i markedsføring av Rømskog. Skogens ro gir hvile, ny energi, frisk luft, liv og vekst. Det er utarbeidet strategier ifht næringsutvikling, oppvekst, fritid, reiseliv og boliger.

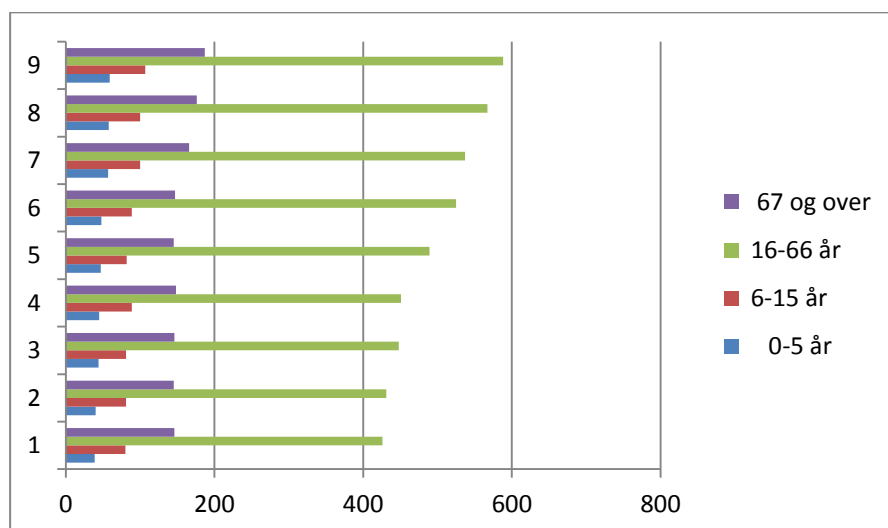
Næringsarbeidet har høy prioritet, og mange aktører samarbeider med kommunen om næringsutvikling. Kommunen har ett næringsfond for tilskudd og ett for utlån til nyetablerere, og nyetablerere tilbys rådgivning. Rømskogs bidrag til Utviklingsavtalen med fylkeskommunen er budsjettert med kr 150 000 pr år. Regionalpark Haldenkanalen som startet opp i 2013 blir en viktig arena for næringsutvikling, stedsutvikling, bosetting og reiseliv i perioden.

#### Dagens befolknings sammensetning



#### Befolkningsprognose middels vekst

År	0-5 år	6-15 år	16-66 år	67 og over	Sum
2014	40	81	431	145	697
2015	44	81	448	146	719
2016	45	89	451	148	733
2020	47	82	489	145	763
2025	48	89	525	147	809
2030	57	100	537	166	860
2035	58	100	567	176	901
2040	59	107	588	187	941



### **4.3.2 Bærekraftig økonomi**

På Kommunebarometeret for økonomi ble Rømskog rangert som nr 7 av landets kommuner når det gjelder økonomi. Økonomitallene er solide. Korrigert netto driftsresultat over tid er meget bra. Gjeldsgraden er lav sammenlignet med andre, og er redusert de siste årene.

#### **Skatt**

Siden vi ikke kjenner de endelige skatteinntektene for 2013 før i januar 2014, er det gjort et anslag på hvor store skatteinntektene for 2014 vil være. I anslaget som er laget av KS, er det tatt utgangspunkt i nivået på skatteinntektene i 2012. For Rømskog er skatteanslaget for 2014 deretter framskrevet i tråd med veksten i det samlede skatteanslaget. Det betyr at det blir forutsatt en lik skattevekst per innbygger, med fordeling som i 2012. Det kommunale skatteøret endres til 11,4 i 2014.

#### **Brukerbetalinger**

Prisene på kommunale tjenester i 2014 er foreslått økt med 3 %, inntektene er lagt inn i budsjettet.

En del satser foreslås økt utover dette, bl.a:

Kost i barnehagen

Barnehageplass                      til maxpris

Hjemmehjelp

For de av kommunens tjenester hvor brukerbetaling er regulert, nyttes selvkost som den øvre grense for brukerbetaling. Dette innebærer at kommunen må foreta en etterkalkulasjon (selvkostregnskap) av kostnadene innenfor de aktuelle tjenestene for å kontrollere at ikke inntektene overstiger kommunens selvkost. Eventuelle overskudd eller underskudd etter selvkost avregnes mot bundne selvkostfold. De statlige retningslinjene krever at gebyrinntektene justeres innenfor en 3-5 års periode slik at selvkostregnskapet balanserer. Selvkostfondenes funksjon er å håndtere svingninger i inntekter og utgifter slik at gebyrene kan holdes stabile. Endringer i rentenivå, investeringstakt og prisøkning påvirker beregningene slik at gebyrgrunnlaget må ajourføres. Selvkostregnskapet gir rom for å øke egenbetalingen på feiing og avløp.

#### **Bruk av aksjeutbytte i driftsregnskapet**

I 2011 vedtok kommunestyret at man i løpet av økonomiplanperioden skal gjøre driften uavhengig av aksjeutbytte. Det beregnede utbyttet fra Østfold Energi AS disponert i drift er derfor budsjettert ned fra kr 1 070 000 til kr 0 frem til 2017. Tilsvarende del av utbyttet er budsjettert avsatt på fond. Beløpet utgjør kr 526 000 i 2014, en økning på kr 266 000 fra 2013.

#### **Bruk av fond**

Det foreslås ikke bruk av fond i driftsbudsjettene, da det vil gi et kunstig høyt driftsnivå.

#### **Lønnsforutsetninger**

Totalt ble rammen for lønnsoppgjøret en beregnet lønnsvekst fra 2012-2013 på 3,54 %

I budsjettet for 2014 er det beregnet en lønnsvekst på 4,5 % da dette er et hovedoppgjørår.

## **Pensjonsutgifter**

Rømskog kommune er medeier i Kommunal Landspensjonskasse (KLP) og er derigjennom tilsluttet

- Felles kommunal pensjonsordning (ansatte unntatt lærere og sykepleiere)
- Pensjonsordningen for sykepleiere

Kommunen har også pensjonsforpliktelser i Statens Pensjonskasse (SPK) gjennom Pensjonsordningen for lærere i grunnskolen.

For private pensjonskasser som KLP, fastsetter KRD (Kommunal- og regionaldepartementet) forutsetningene for beregning av størrelsen på den pensjonspremien som kommunen skal betale inn. I tillegg må selskapene selv legge inn forutsetninger om administrasjonskostnader, lønnsvekst og avkastningen på forvaltede pensjonsmidler. For Statens Pensjonskasse gjelder egne regler. Pensjonspremien skal dekke løpende pensjonsutbetalinger, men også bygge opp en premiereserve som er tilstrekkelig til å dekke alle framtidige pensjonsutbetalinger.

For 2014 vil pensjonskostnadene i KLP øke fra 20 % til 22 %. Dette innebærer en økt kostnad på kr 0,6 mill (inkl arbeidsgiveravgift).

Bakgrunnen for dette er endrede forutsetninger for beregningene, høy forventet lønnsvekst og lav forventet avkastning på innestående pensjonsmidler.

KRD fastsetter også forutsetninger for beregning av regnskapsmessige pensjonskostnader. På bakgrunn av disse forutsetningene beregner KLPs aktuarer hvor mye pensjonskostnader kommunen skal kostnadsføre i sitt årsregnskap.

## **Premieavvik pensjon**

Fra og med 2002 ble det innført nye regnskapsregler for pensjon. I regnskapet utgiftsføres årets pensjonspremie. I tillegg beregnes årets premieavvik. Premieavviket er differansen mellom pensjonspremien som betales inn og årets regnskapsmessige beregnede netto pensjonskostnad. Årets premieavvik føres, avhengig av fortegnet enten som en inntekt eller en utgift. Det innebærer at det er årets nettopensjonskostnad som har resultat effekt i kommunens regnskap. I tillegg kommer resultat effekten av tidligere års premieavvik som skal amortiseres dvs tidligere års inntektsførte (eller utgiftsførte) premieavvik inntektsføres (utgiftsføres). Det er gitt adgang til å inntektsføre et premieavvik når pensjonsinnbetalingen fra kommunen til pensjonsselskapet er større enn beregnet pensjonsutgift. Kommunene kan velge om de vil utgiftsføre dette premieavviket i det neste året i sin helhet eller fordele utgiften regnskapsmessig de neste 10 årene.

Det har ført til at mange av kommunene har akkumulert store premieavvik som må utgiftsføres over tid, de får et positivt resultat regnskapsmessig, men likevel svak likviditet. Rømskog har frem til nå amortisert premieavviket kun over 1 år og har således ikke opparbeidet seg slik regnskapsmessig gjeld. Det samme kan sies om et fåtall andre kommuner i Norge.

## **Avskrivninger**

Disse er beregnet ut ifra tidligere års investeringer.



## Renter og lån

Det er lagt til grunn en gjennomsnittrente på 4 % på alle lån i perioden. Dette er basert på anslagene fra Norges Bank, utviklingen i pengemarkedsrenten og signalene i Statsbudsjettet. Nåværende rentenivå er spesielt lavt, sett i ett lengre tidsperspektiv. Selv om det er en politisk målsetning at rentenivået fortsatt skal være lavt, må det over tid forventes et høyere rentenivå. Selv om kommunen kan betjene gjeldsforpliktelsene, fører et høyt gjeldsnivå til at en større del av inntektene blir bundet opp i renter og avdrag istedenfor å bli nytt til direkte tjenesteyting for innbyggerne. Kommunen er sårbar fordi et fortsatt lavt rentenivå er nødvendig for å opprettholde den økonomiske handlefriheten.

Netto lånegjeld lån pr 31.12.12 var kr 28 586 pr innbygger. Gjennomsnittet for norske kommuner var kr 47 785 netto lånegjeld pr innbygger i 2012. Det er ikke lagt opp til nye låneopptak i 2014 utover startlån for videreformidling. I perioden 2015 – 2017 er det foreslått låneopptak med kr 11 500 til finansiering av investeringer.

I budsjettet for 2014 budsjetteres det med avdrag på kr 1 160 000 på eksisterende lån. Dette er høyere enn minstekravet. Kommunen skal foreta en beregning av minste tillatte avdrag, jfr. kommunelovens § 50 nr. 7 der det heter i pkt. a: Kommunens og fylkeskommunens samlede lånegjeld etter nr. 1 og nr. 2, skal avdras med like årlige avdrag. Gjenstående løpetid for kommunens eller fylkeskommunens samlede gjeldsbyrde kan ikke overstige den veide levetiden for kommunens eller fylkeskommunens anleggsmidler ved siste årsskifte.

*"ALTERNATIV1 : beregne minste tillatte avdrag på lån etter en forenklet formel. Avskrivningene beregnes som sum langsiktig gjeld dividert på sum anleggsmidler (jfr KL § 50 nr 1 og 2) multiplisert med årets avskrivninger i driftsregnskapet. Denne forenklete formelen gir et minste krav til avdrag som tilsvarer avskrivninger (kapitalslitet) på lånefinansierte anleggsmidler.*

I vurderingen av minste tillatte avdrag er status pr. 31.12.12 lagt til grunn.

<i>Sum verdi anleggsmidler ekskl. ikke avskrivbare</i>	<i>kr. 63 041 696</i>
<i>Sum lånegjeld</i>	<i>kr. 21 781 055</i>
<i>Årets avskrivninger i driftsregnskapet</i>	<i>kr. 2 289 000</i>
<i>Minste tillatte avdrag</i>	<i>kr. 964 43"</i>

## Momskompensasjonsordningen

Ordningen med momskompensasjon er lagt om fra og med 2010 ved at 1/5 av momskompensasjonen fra investeringer skal overføres fra driftsregnskapet til investeringsregnskapet. Overføring er trappet opp med 1/5 årlig. Fra og med 2014 skal som kjent hele kompensasjonen fra investeringer bli inntektsført direkte i driftsregnskapet. I overgangsperioden 2010 - 2013 ble driftsfinansieringen av investeringer i samsvar med opptrappingsplanen pålagt, det vil si den måtte gjennomføres selv om kommunen skulle ha regnskapsmessig underskudd. Tanken bak omleggingen var at den vil bidra til en sunnere økonomiforvaltning med lavere låneopptak. Mange kommuner har hatt et høyt investeringsnivå de siste årene, og det er derfor blitt inntektsført betydelig momskompensasjon i driftsregnskapet. Rømskog har imidlertid tilpasset seg denne omleggingen i forkant gjennom driftsfinansiering av deler av investeringene.

## Driftsbudsjettet

Økonomiplanen som legges frem har et lite årlig overskudd.

Forslag til handlings og økonomiplan 2014 – 2017 er lagt i faste 2014-priser. Fraværet av lønns- og priskompensasjon innebærer at om alt annet likt, så vil handlingsrom og kjøpekraft reduseres. Det betyr at det må gjøres prioriteringer og behovsvurderinger innenfor strammere budsjetter.

### Sentraladministrasjonen

Økplan	Driftsreduksjon	Driftsøkning	Sum
8 494		IT-utgifter 250 Lønnsoppgjør/pensjon 669	9 413

### Oppvekst

Økplan	Driftsreduksjon/inntekt	Driftsøkning	Sum
12 899	Økt kostpris barnehage 13 Kutt frukt skole/barnehage 30 Økt brukerbetaling SFO 5	Ungdomsskoleplasser inkl skoleskyss 457 Lønnsutgifter/pensjon 326	13 634

### Helse og omsorg

Økplan	Driftsreduksjon/inntekt	Driftsøkning	Sum
16 809	0,2 psyk. Sykepleier fra 1.1. 110 0,15 helseass. Fra 1.4. 55 0,5 hjelpepleier fra 1.4 178 0,5 aktivitør fra 1.4. 178 0,5 assistent hj-hjelp/kjøkken 178	Vikarer 500 IT-lisenser 100 Ressurskrev. tjenester 255 Legevakt 75 Daglig leder frivillighetssentral 178	17 218

Rammene for barnevern og NAV er uendret

### Kultur

Økplan	Driftsreduksjon/inntekt	Driftsøkning	Sum
3 068	0,2 bibliotekar fra 1.2. 70 0,2 fritidsassistent 80 0,15 kulturskolelærer 120	Den norske kirke 150 Andre livssyn 5	2 954

### Utvikling

Økplan	Driftsreduksjon/inntekt	Driftsøkning	Sum
5 317	Vårinnsamling avfall 100 Husmor/vaktmester 250	Strøm og vedlikehold 100	5 067

## Reserver

I tillegg til lønns- og pensjonsreserven, er det avsatt kr 150.000 til tilleggsbevilgninger og kr 150.000 til formannskapetets disposisjon hvert år i perioden. Det betyr at det er et stramt budsjett.

### 4.3.3 Utvikling av tjenester og medarbeidere

Kommunen har lav turn-over og et lavt sykefravær; ca 4 %, og alle fagstillinger i barnehage, skole og helse og omsorg er besatt. Det er en prioritert oppgave fortsatt å utvikle medarbeiderne og legge til rette for et godt arbeidsmiljø slik at sykefraværet holder seg lavt. Det er avsatt kr 200 000 til kompetansehevende tiltak pr år. Rømskog har to lærlinger i 2013. Målet på landsbasis er 2 pr 1000 innbygger. Seniorpolitikken gjennomføres som fastsatt i Plan for seniorpolitikk. Gjennomføring av medarbeidersamtaler prioriteres i alle tjenester også i 2014.

Medarbeiderundersøkelsen i 2013 viste at medarbeiderne i Rømskog var mer fornøyd enn snittet av andre norsk kommuner. Resultatene av medarbeiderundersøkelsen følges opp i 2014. Kommunens etiske retningslinjer og varslingsrutiner skal gjennomgås i alle personalgrupper minst en gang pr år. Prosjektet Hjertevekst i barnehage, skole og SFO videreføres. Alle folkevalgte og ledere skal registrere sine styreverv i styrevervregisteret. Prosjektet Orden i eget hus – internkontroll fullføres i 2014.

Det påbegynte omstillingsarbeidet har begynt å gi resultater. Som Hovedavtalens § 1-4 Omstilling og utvikling sier:

“Målsettingen med omstillingsarbeid er å gi innbyggerne best mulig service ved å oppnå høyest mulig kvalitet og forbedret faglig standard på tjenestene ved riktig bruk av økonomiske, menneskelige og politiske ressurser.

Det er partenes forutsetning at omstillingsarbeid tar utgangspunkt i virksomhetens behov for utvikling og skal medvirke til å gjøre offentlig virksomhet konkurransedyktig så vel faglig som økonomisk. Dette stiller krav til ledere på alle nivå om et særlig ansvar og til medarbeiderne om å ta et medansvar for videreutvikling av virksomheten.”

De omstillingstiltak som er foreslått kan gjennomføres ved naturlig avgang eller endring av tjenestested og oppgaver.

#### Renholdprosjektet

Med midler fra KLP er det påbegynt et prosjektarbeid for utvikling av renholdstjenestene. En arbeidsgruppe bestående av renholdere og tillitsvalgte ledet av ekstern prosjektleder har kartlagt renholdsbehovet og vurdert nye arbeidsformer. Bakgrunn for prosjektet var at renholderne ikke er organisert under felles ledelse, men i hver enkelt tjeneste med en del små stillingsbrøker. Det gir et lite fagmiljø, og de arbeider mye alene på ettermiddag/kveld, og det er utfordrende å skaffe vikarer. Det foreligger ikke ensartede renholdstandarder/rutiner. Prosjektet skal utarbeide renholdstandarder og rutiner for kommunens renhold. Prosjektet skal vurdere nye arbeidsformer herunder organisering av renholdstjenesten under felles ledelse og mulighet for intern vikarordning.

Prosjektet er i avslutningsfasen, men vil anbefale at renholdet koordineres, arbeider i team, og at ordningen med tilsynsvakter på helg/kveld reduseres for å gi mer forutsigbar og ordnet arbeidstid for renholderne. Dette frigjør ressurser som kan brukes til intern vikarordning.

#### Helse og omsorg

Med OU-midler er det gjennomført et prosjekt for å identifisere muligheter for kostnadsreduksjon og inntektsøkning. Ledelse, tillitsvalgte og verneombud har sammen med KS-Konsulent AS analysert dagens drift og fremtidige behov. Rapporten fra prosjektet forelå 11.november.

Ut ifra demografiske forhold; en nedgang i antall eldre frem til 2023 konkluderer arbeidsgruppen med at kommunen kan redusere antall sykehjemsplasser til dagens praksis, dvs en nedgang fra 17 til 13 plasser. Tjenesten bør dreies fra institusjonsbaserte til hjemmebaserte tjenester med fokus på hverdagsrehabilitering, slik at flest mulig kan bo lengst mulig i eget hjem. Dette vil muliggjøre reduksjon i bemanningen i løpet av 2014 tilsvarende 1 stilling.

Det er forsøkt å selge sykehjemsplasser til omliggende kommuner uten hell. Det er ikke vurdert som et realistisk alternativ å gå inn som tilbyder av 4 sykehjemsplasser i det offentlige markedet på Doffin. Det vil kreve økte ressurser innen administrasjon og juridisk kompetanse, og en vil tro at prisen pr plass vil bli ca 1 mill. Pr i dag er det ingen som har lagt ut at de ønsker å kjøpe plasser, det ligger kun ute tilbud om salg av plasser.

Det foreslås å legge ned stillingen som aktivitør, da dette ikke er et lovpålagt tilbud. Det utføres mye og godt frivillig arbeid i Rømskog som utfyller de kommunale tjenestene. Det foreslås å opprette en frivillighetssentral med 0,5 årsverk som daglig leder. Daglig leder kan koordinere tjenestene, rekruttere og inspirere frivillige. Det er ønskelig at frivillighetssentralen skal gi aktivitetstilbud til eldre hjemmeboende og i institusjon. Frivillighetssentralen kan drives av kommunen alene eller i samarbeid med en eller flere foreninger. Under forutsetning av vedtak om opprettelse av Frivillighetssentralen blir det søkt om statlig delfinansiering.

#### Kultur

Kultur er et prioritert område, og en ser at det kan være mulig å med besparelser. Det er mulig å redusere på bemanningen uten å redusere åpningstidene. Ved selvbetjente løsninger, kan faktisk åpningstidene økes.

Fritidsklubben har lave besøkstall, og det er nødvendig med en revitalisering av arbeidet. Lokalene er i dårlig forfatning, og rehabilitering av disse blir for omfattende. Det må tenkes nytt ifht lokaliteter ved f.eks sambruk av biblioteket og kommunehuset. Ungdom er et av satsningsområdene i det nye Bolystprosjektet, og 20 % av fritidsleders stilling kan i 2014 og 2015 finansieres i prosjektet. Det vil kunne gi kommunens ungdomsarbeid et løft ved at kompetanse og ressurser fra de to andre kommunene kan komme Rømskog til gode gjennom teamarbeid.

Den norske kirke har anmodet om kr 145 000 i økt ramme, og det er foreslått en økning på kr 125 000.

#### **4.3.4 Folkehelse**

Folkehelse og forebygging er sentralt i kommunens planlegging og utvikling av tjenestene. Frivillige lag og foreningers innsats innen kultur og fysisk aktivitet er viktige forebyggende bidrag til folkehelse. Kommunen er medlem i Østfoldhelsas Partnerskap for folkehelse, og har en rekke folkehelsetiltak, men det er behov for å systematisere og målrette arbeidet.

Formålet med samhandlingsreformen er at kommunen ved å drive forebyggende arbeid skal bidra til lavere forbruk av sykehustjenester. Kommune har plikt til å skaffe seg oversikt over befolkningens helsetilstand. Det er visse utfordringer ved å kartlegge

folkehelseutfordringer i Rømskog, pga det lave befolkningstallet. Tallgrunnlagene er for lave for statistisk beregning, som derfor kan gi uriktige resultater.

Følgende kartlegginger foreligger:

- Folkehelseprofilen for Rømskog kommune utarbeidet av folkehelseinstituttet 2013
- Innbyggerundersøkelsen 2012
- Østfoldhelsen, helseprofil Østfold 2011

Helseprofilen fra 2011 viste at ca 84 % av innbyggerne opplever å ha svært/ganske god helse. Helse er viktig for alle mennesker, men forutsetningene for å oppnå god helse er høyst ulike. Sosiale forhold knyttet til oppvekst, utdanning, jobb, hva vi spiser og mulighetene til trening og fysisk aktivitet er avgjørende for helsen.

Det er betydelige helseforskjeller mellom sosioøkonomiske grupper, også i Rømskog. God helsetilstand øker med høyere utdanning og høyere inntekt. Tilsvarende gir lavere utdanning og lavere inntekt dårligere helse. Utdanningsnivået i Rømskog er lavt, og veksten i andel med høyere utdanning er lavere enn veksten i landet generelt. 25 % av befolkningen har grunnskole som høyeste utdanning, mot 20,7 % i landet. Bare 20,4 % har universitet/høyskoleutdanning, mot 31,2 % på landsbasis. Menn med kun grunnskoleutdanning har en forventet levealder på 74,5 år (80,6 kvinner), mens menn med universitet/høyskoleutdanning kan forvente å bli 81,8 år (85,8 kvinner). Det ligger mye helse i å øke innsatsen for å øke utdanningsnivået.

Levevanene påvirkes av det sosiale miljøet og henger derfor sammen med levekår, sosioøkonomisk status, normer og forventninger i ulike grupper og samfunnslag. Risikofaktorer som tobakk, alkohol, kosthold og fysisk inaktivitet påvirker en rekke av de ikke-smittsomme sykdommene. Det er overbevisende dokumentasjon om sammenhengen mellom disse risikofaktorene, kronisk sykdom og tidlig død.

Nasjonale tall viser at for personer under 45 år er ulykker den største dødsårsaken i Norge. Omkring 1800 personer dør hvert år som følge av ulykker. Omtrent 500 000 personer blir hvert år behandlet av lege for en ulykkesskade. Om lag 36 000 av disse får varige mén, hvorav halvparten får ulike grader av funksjonshemming. Rømskog har ikke flere personskader etter ulykker enn gjennomsnittet. Likevel er ulykker og skader en stor folkehelseutfordring, som man kontinuerlig må arbeide med.

Mobbing er en sterk risikofaktor for psykiske problemer hos barn og unge. Psykiske plager og lidelser representerer et betydelig folkehelseproblem og kan føre til redusert funksjonsevne i hjem og skole/arbeid og tap av livskvalitet. Det finnes ikke offentlige tall tilgjengelige for mobbing i skole på Rømskog, men det er en folkehelseutfordring kommunen fortsatt må jobbe med.

Psykiske plager og lidelser er blant våre største nasjonale folkehelseutfordringer. Det er grunn til å anta at denne utfordringen også er gjeldene for Rømskog. Angstlidelser, depressive lidelser og rusrelaterte lidelser er de tre vanligste gruppene av psykiske lidelser i Norge. Konsekvensene av psykiske lidelser kan bl.a. være redusert livskvalitet, uførhet og tidlig død.

I alle små samfunn er det utfordringer i forhold til integrering av tilflyttere aktuelt, så også på Rømskog. Mangel på nettverk og sosial omgang kan gi psykiske helseplager over tid.

Rømskog har en høyere andel eldre over 80 år enn landsgjennomsnittet, mens forventet levealder er omtrent lik landsgjennomsnittet. Andelen eldre over 80 år forventes å synke frem til ca 2025, for så igjen å stige. Kroniske sykdommer øker i forekomst med økende alder hvilket for Rømskog betyr økning i kroniske sykdommer og kreftsykdommer.

Det er i 2013 arbeidet med Plan for folkehelse og frivillighet som vil bli lagt frem til politisk behandling på nyåret.

I utredningen om lokalmedisinsk senter på Bjørkelangen er frisklivssentral også foreslått etablert. Fylkesmannen bevilget etter søknad kr 100 000 til opprettelse av Frisklivssentral i Rømskog. En arbeidsgruppe bestående av kommuneoverlege, folkehelsekoordinator, helse- og omsorgsleder og rådmannen har utarbeidet planer for en slik sentral.

Rømskog frisklivssentral kan åpnes på nyåret. I den forbindelse vil trimrommet bli flyttet fra Kommunehuset til helsefløyen. Det vil gi mulighet for universell utforming og tilgjengelighet for alle, lengre åpningstider og åpent 7 dager pr uke. Opprettelsen vil ikke medføre økning i antall årsverk. Gjennomføring av motivasjonssamtaler og utarbeidelse av frisklivsresept ligger innenfor dagens ansvarsområde for fastlege, helsesøster og folkehelsekoordinator.

En ser at en del av tiltakene som mestringskurs og livsstilskurs vil måtte arrangeres i samarbeid med andre, men at det er nødvendig å ha en lokal frisklivssentral som kan tilby motivasjonssamtaler og trimtilbud. Det er ikke realistisk eller regningssvarende at innbyggere skal kjøre 3 mil hver vei for å trene, når forholdene ligger til rette for det i Rømskog.

#### **4.3.5 Samhandlingsreformen**

Samhandlingsreformen er en retningsreform dvs. at endringene skal utvikles over flere år. Medfinansieringsplikten skal dekke 20 % av kostnadene pr sykehusopphold med et øvre tak på kr 30 000 pr opphold. Kommunen skal ikke medfinansiere kirurgiske inngrep, innleggelser i rus- og psykiatri, fødsler eller nyfødmedisin. I 2012 ble kr 560 mill. kroner overført til kommunene som frie inntekter knyttet til betalingsansvaret for utskrivningsklare pasienter. Beløpet baserer seg på en døgnpris per oppholdsdøgn på 4 000 kroner og 140 000 liggedøgn, basert på gjennomsnittlig antall liggedøgn for utskrivningsklare pasienter i perioden 2007-2009. Etter to år vil man i samarbeid med KS vurdere anslaget på liggedøgn, og eventuelt justere måltallet fram mot 2016.

Rømskog har i 2012 og så langt i 2013 klart å ta imot alle utskrivningsklare pasienter. Fordeling av midlene til kommunal medfinansiering og utskrivningsklare pasienter skjer etter en egen kostnadsnøkkel i inntektssystemet. Nøkkelen består av alderskriterier som er vektet sammen med bakgrunn i hvordan de faktiske utgiftene (sykehusforbruk)

fordeler seg mellom ulike aldersgrupper. Regjeringen la til grunn at det i sum ble overført nok midler til å dekke utgiftene ved kommunal medfinansiering og utskrivningsklare pasienter.

Tabellen viser akkumulerte kostnader medfinansiering pr 1.10.13

		Totalt	pr innbygger
<b>0121 Rømskog</b>	Forventet kostnad ved årets begynnelse	491 297	711
	A konto-beløp	479 000	693
	<b>Beregnet kostnad</b>	<b>405 073</b>	<b>586</b>
	Differanse: A konto - beregnet kostnad	73 927	107
	Differanse: Forventet - beregnet kostnad	86 223	125

For Rømskog sin del ser det pr dato ut til at kostnaden til medfinansiering i 2013 blir lavere enn budsjettert fra staten. Det foreslås at medfinansieringsbeløpet ikke økes i 2014. Det innebærer at kommunen må ta imot alle utskrivningsklare pasienter, og at antallet sykehusoppholdsdøgn ikke øker. Når vi vet at sykehusene har fått økte overføringer for å øke sin aktivitet, men at kommunene ikke har mottatt midler til økt medfinansiering innebærer det at reformen er underfinansiert fra staten.

Det er i 2013 tatt store steg i helse og omsorg for å imøtekomme Samhandlingsreformens krav. Det er innført elektronisk meldingsutveksling i tett samarbeid med Ahus og IT-avdelingen.

Rømskog har deltatt i to utredningsprosjekter i forbindelse med samhandlingsreformen; ett sammen med de 7 kommunene på Nedre Romerike og ett sammen med Aurskog-Høland. Rapportene med anbefalinger er politisk behandlet, og det ble vedtatt å utrede Lokalmedisinsk senter med Øyeblikkelig hjelp døgntilbud på Bjørkelangen i samarbeide med Aurskog-Høland. Utredningen er ikke avsluttet.

Andre store oppgaver som gjenstår i forhold til samhandlingsreformen er å innføre kvalitetsstandarder, utvikle plan for kompetanseutvikling og etablere lærings- og mestringstilbud.

#### 4.3.6 Elektroniske løsninger

Rømskog scoret lavt på den nasjonale undersøkelsen om åpenhet og Forbrukerrådets undersøkelse om service. Det er gjennomført forbedringstiltak; elektroniske søkbare postlister, og det bør i 2014 legges til rette for elektroniske søknader og tjenester. Elektronisk meldingsutveksling ble etter avtale med Ahus innført i 2013. Hastigheten på kommunens nett-trafikk er forbedret ved kobling til bredbåndsfiber.

Turnusprogrammet ble tatt i bruk i 2013, og det ble investert i en ny modul til lønssystemet slik at det i løpet av 2013 legges til rette for å ta i bruk elektroniske timelister. Det vil på sikt innebære tidsbesparelser både i helse- og omsorgstjenesten og i sentraladministrasjonen.

#### 4.3.7 Klima og miljøtiltak

Kommunens ledelse har et særskilt ansvar for at kommunens ansvar for miljøvern ivaretas. Innkjøp, avfall, transport og energi er satsningsområder som er nærmere omtalt i kommunens klima og energiplan. Redusert forbruk av papir, vann og energi må innarbeides i tjenestene. Kommunen har kun ett Miljøfyrtårn, men det bør bli flere i løpet av økonomiplanperioden.

Åpning av 400 meter ny gang- og sykkelvei blir et viktig bidrag til bedre klima og miljø. I tillegg er det et godt tiltak for bedre folkehelse ved at flere kan gå trygt. Det foreslås prosjektering av gang- og sykkelvei fra Vestre Tørnby til Eiet i 2014, samt planlegging av kulturstien langs Tuku-elva.



#### 4.4 INVESTERINGSBUDSJETT 2014-2017

Investeringsnivå foreslås til kr 39 050 i planperioden. 29 % av investeringene er lånefinansiert.

Størrelsen på låneopptak må vurderes i forhold til forventet høyere rentenivå, og behovet for bedre kommunal infrastruktur må veies opp mot hensynet til økonomisk balanse på lenger sikt. Det frarådes at investeringsnivået økes utover dette. Ytterligere økning av gjeld, kapitalkostnader og eventuelle driftskonsekvenser av utvidet tjenestetilbud vil redusere det fremtidige handlingsrommet.

Budsjettskjema 2A (tall i hele tusen)

<b>Investeringsbudsjett</b>	<b>Budsjett 2014</b>	<b>Budsjett 2015</b>	<b>Budsjett 2016</b>	<b>Budsjett 2017</b>
Investeringer i anleggsmidler	11 650	21 750	1 650	0
Utlån og forskutteringer				
Avdrag på lån				
Avsetninger				
<b>Årets fin.behov</b>	<b>11 650</b>	<b>21 750</b>	<b>1 650</b>	<b>0</b>
<b>Finansiert slik:</b>				
Bruk av lånemidler		11 500		
Inntekter fra salg av anleggsmidler	1 200			
Tilskudd til investeringer	1 565	1 500		
Mottatte avdrag på utlån og refusjoner				
Andre inntekter				
<b>Sum ekstern fin</b>	<b>2 765</b>	<b>13 000</b>		
Overført fra driftsbudsjettet				
Bruk av avsetninger	8 885	8 750	1 650	
<b>Sum finansiering</b>	<b>11 650</b>	<b>21 750</b>	<b>1 650</b>	<b>0</b>

Budsjettskjema 2B Investering (tall i hele 1000)

	<b>Investeringsbudsjett 2014 - 2017</b>	<b>2014</b>	<b>2015</b>	<b>2016</b>	<b>2017</b>	<b>SUM</b>
A	IT satsning – elektronisk søknad	100				<b>100</b>
	<i>Sum Sentraladministrasjonen</i>	<i>100</i>				<i>100</i>
B	Sprinkling skole		650			<b>650</b>
C	Bjørkelangen skole		4000	4000		<b>8000</b>
D	Tilbygg barnehage	400				<b>400</b>
	<i>Sum Oppvekst</i>	<i>400</i>	<i>4650</i>	<i>4000</i>		<i>9050</i>
E	Øyeblikkelig ø-hjelpstilbud døgn	500	7500			<b>8000</b>
F	Sykesignal	400				<b>400</b>
	<i>Sum Helse og omsorg</i>	<i>900</i>	<i>7500</i>			<i>8400</i>
G	Sprinkling kirken	650				<b>650</b>
H	Prosjektering kultursti	100				<b>100</b>
I	Skateboardpark	350				<b>350</b>
J	Kurøen	200	200			<b>400</b>
K	Kommunehytta	200				<b>200</b>
	<i>Sum Kultur</i>	<i>1500</i>	<i>200</i>			<i>1700</i>
L	Gang- og sykkelvei til Vestre Tørnby	1000				<b>1000</b>
M	Gang- og sykkelvei til Eiet	200	6800			<b>7000</b>
N	Veiskilt	400				<b>400</b>
O	Biofyring	1500				<b>1500</b>
P	Kloakk	1500	2500	1500		<b>5500</b>
Q	Balløkke Haukenes-feltet	450				<b>450</b>
R	Utleieleiligheter	3700				<b>3700</b>
S	Slokkevann Skurås			150		<b>150</b>
T	Påbygg renseanlegg		100			<b>100</b>
	<i>Sum Utvikling</i>	<i>8750</i>	<i>9400</i>	<i>1650</i>		<i>19800</i>
	<b>Sum investeringer i anleggsmidler</b>	<b>11650</b>	<b>21750</b>	<b>5650</b>		<b>39050</b>

Alle investeringer er iberegnet prosjektering og prosjektledelse.

Sentraladministrasjonen:

Omlegging til elektroniske søknader ifht arbeid, barnehage, SFO, kulturskole ol vil bidra til en mer døgnåpen kommune, og det vil være tidsbesparende for administrasjonen.

Oppvekst:

Skolen har behov for iverksetting av brannsikringstiltak, og det foreslås investert i sprinklingsanlegg.

Rømskog og Aurskog-Høland eier Bjørkelangen ungdomsskole sammen. Det planlegges med bygging av ny skole.

Barnehagen har fortsatt behov for et tilbygg som kan huse barnevognene.

Helse og omsorg:

Fra 2016 skal kommunen kunne tilby akuttmedisinsk døgntilbud, og det utredes i samarbeid med Aurskog-Høland og andre Romerikskommuner. Kommunen må påregne kostnader til bygging av senteret senest i 2015.

Det er behov for nytt sykesignal på Eldresenteret, og det bør tilpasses nye muligheter for velferdsteknologi.

#### Kultur:

Sprinkling av kirken er en ønsket investering for å sikre denne kulturskatten. For å komme i gang med planleggingen av Kulturstien foreslås det kr 100 000 til prosjektering som søkes dekket av folkehelsemidler fra Østfoldhelse. Skateboardpark, rehabilitering av låvetak og maling på Kurøen, rehabilitering av Kommunehytta foreslås i tråd med Delplan for idrett og friluftsliv.

#### Utvikling:

Asfaltering av den nye gang- og sykkelveien vil bli gjort på vårparten. Videreføring av gang- og sykkelvei til Eiet foreslås gjennomført i 2015. Det vil gi økt trafikksikkerhet for myke trafikanter.

Prosjektet som skal gi alle eiendommer veiadresse slik at blålysetater og posten finner frem er igangsatt. Kostnader til innlegging i matrikkelen og skilting vil påløpe i 2014.

I tråd med klima- og energiplanen skal oljefyren byttes ut med energivennlig oppvarming.

Det vil bli utarbeidet en hovedplan for avløp, og kommunen må påbegynne kloakksanering, og det foreslås avsatt midler til tiltak i perioden 2014-2016. Påbygg på renseanlegget foreslås utført samtidig.

Balløkke på Haukenesfeltet foreslås ferdigstilt i 2014.

Det er gitt garanti for kjøpsopsjon for tre av de nye leilighetene som planlegges bygget på Skuråsfeltet. To skal selges videre, og en av leilighetene skal brukes til utleie til nye innbyggere som har som mål å bosette seg på Rømskog. Prosjektet finansieres ved Husbanktilskudd, salg av tomter og salg av ungdomsbolig, samt bruk av fondsmidler.

Det må investeres i slokkevann Skuråsfeltet i tråd med krav fra Brannsjefen som må imøtekommes innen 2020.

Det anbefales låneopptak for videreformidling Startlån med kr 300 000 hver år i perioden.

	2014	2015	2016	2017	Sum
Låneopptak Startlån	300	300	300	300	<b>1200</b>
Avdrag startlån	230	230	230	230	<b>920</b>

(tall i hele 1000)

## 5. BUDSJETT RØMSKOG KOMMUNE 2014

Budsjettskjema 1A - drift	Regnskap 2012	Budsjett 2013	Budsjett 2014
Skatt på inntekt og formue	15841	16393	1)16917
Ordinært rammetilskudd	32650	33225	35184
Skatt på eiendom	0	0	0
Andre direkte eller indirekte skatter	0	0	0
Andre generelle statstilskudd	266	0	0
Sum frie disponible inntekter	48757	49618	52101
Renteinntekter og utbytte	3090	1820	2)1825
Gevinst finansielle instrumenter (omløpsmidler)	0	0	0
Renteutg.,provisjoner og andre fin.utg.	761	975	975
Tap finansielle instrumenter (omløpsmidler)	0	0	0
Avdrag på lån	1136	1160	1160
Netto finansinnt./utg.	1193	-315	-310
Til dekning av tidligere regnsk.m. merforbruk	0	0	0
Til ubundne avsetninger	2269	3235	526
Til bundne avsetninger	149	7	3)7
Bruk av tidligere regnsk.m. mindreforbruk	2269	3075	0
Bruk av ubundne avsetninger	516	760	0
Bruk av bundne avsetninger	249	120	0
Netto avsetninger	615	713	-533
Overført til investeringsbudsjettet	64	124	124
Til fordeling drift	50502	49892	51134
Sum fordelt til drift (fra skjema 1B)	47426	49792	50492
Mindreforbruk	3074	100	642

### Noter:

- 1) Skatteanslaget bygger på KS' prognosemodell for 3 år, inntektsutjevning er inkludert.
- 2) Forventet aksjeutbytte fra Østfold Energi e kr 1 060 000
- 3) Avsetning næringsfond kr 7000

(tall i hele 1000)

## Budsjettskjema 1B (tall i hele 1000)

<b>Nettorammer</b>	<b>Budsjett 2014</b>	<b>Budsjett 2013</b>	<b>Regnskap 2012</b>
Sentrale styringsorganer	9 559	8 760	5 647
Oppvekst	13 634	13 019	12 721
Helse- og omsorg	17 218	16 809	18 909
Barnevern	377	377	432
NAV	1 682	1 682	1 314
Utvikling	5 067	6 077	5 101
Kirke og kultur	2 955	3 068	3 215
Momskomp investering inntektsføres i drift, totalt	0	0	202
<b>Sum nettorammer</b>	<b>50 492</b>	<b>49 792</b>	<b>47 541</b>

## 6. RESULTAT

Rømskog kommune hadde positivt netto driftsresultat i 2012, og netto resultat var bedre enn brutto resultat pga positivt finansielt bidrag; utbytte fra Østfold Energi. Budsjettet 2014 for er foreslått med et lite overskudd.

## 7. KOSTRA-TALL

Netto driftsutgifter pr innbygger fra KOSTRA ssb.no

	<b>0121 Rømskog 2012</b>	<b>0119 Marker 2012</b>	<b>0118 Aremark 2012</b>	<b>0221 Aurskog- Høland 2012</b>	<b>Kostragruppe 05 2012</b>
Netto driftsutgifter per innbygger 1-5 år i kroner, barnehager	109 273	78 835	111 059	113 623	..
Netto driftsutgifter til grunnskolesektor (202, 214, 215, 222, 223), pr innb 6-15 år	131 300	100 439	101 435	85 505	128 495
Netto driftsutgifter pr. innbygger i kroner, pleie- og omsorgtjenesten	24 797	16 645	22 700	12 660	22 960
Netto driftsutgifter pr. innbygger i kroner, pleie- og omsorgtjenesten 67+	118 993	90 598	126 359	86 595	121 744

Rømskog ligger ikke spesielt høyt sammenlignet med nabokommunene. Alle ledere har pedagogisk utdanning, mens kun 1 av 5 assistenter har relevant utdanning. Andel barn

med deltids plass er svært høy, derfor blir antall voksne pr barn lavere enn landsgjennomsnittet.

Nettodriftsutgifter er økt siden forrige år. Rømskog er blant de beste når det gjelder andel med fagutdanning, og sykehjemsdekningen er høy sammenlignet med omliggende kommuner.

Nettodriftsutgiften har steget siden forrige år for alle kommunene i tabellen. Rømskog ligger høyt fordi elevgrunnet er lavt.

## 8. PRISER PÅ KOMMUNALE TJENESTER 2014

Forslag til ny prislister er vedlagt.

## 9. INTERKOMMUNALE LØSNINGER

Det er vedtatt interkommunal eierstrategi for selskap som Rømskog eier sammen med andre kommuner i Indre Østfold.

Budsjett – tall Rømskogs andel:

Indre Østfold Utvikling IKS	kr 34 550
Indre Østfold Kontrollutvalgssekretariat IKS	kr 42 000
Indre Østfold Krisesenter IKS	kr 83 969
Mortenstua skole IKS	kr 20 000
Østfold Arkivselskap IKS	kr 45 000
Driftsassistansen i Østfold IKS	kr 50 000
Utviklingsavtalen	kr 150 000

Oversikt over interkommunale løsninger er vedlagt.

## 10. KOMMUNENS GARANTIFORPLIKTELSER

	2014	2015	2016	2017
GARANTIANSVAR	8 042 594	7 519 841	6 979 841	6 439 841

Kommunens garantiansvar referer seg til Rømskog Næringselskap AS og ASVO Bjørkelangen AS.

## 11. AVSLUTNING

Økonomiplan 2014 – 2017 og budsjett 2014 fordrer en nøkternhet og effektiv ressursbruk som politikere, ledelse og ansatte må ta innover seg. Det er nødvendig å prioritere ressursbruken og utvikle nye løsninger for å få mest mulig og best mulig tjenester til innbyggerne for fellesskapets midler. Innspill fra brukerne er særdeles viktig i en slik prosess.



# HANDLINGSPLAN 2014

## Tjenestested: Sentraladministrasjon

### 1. Beskrivelse av seksjonen/området:

Årsverk	Antall ansatte	Antall brukere
4,8	5,0	691

Tall pr 15.9.13

- Økonomi og regnskap
- Lønn og personalkontor
- Sentralbord og informasjonstjenester
- Politisk sekretariat
- Kommuneadministrasjon inkl IT, personal, post og arkiv
- Saksutredning
- Næringsutvikling
- Bolyst
- Rådmannskontor

### 2. Økonomiske rammer:

Tjenestested		Budsjett 2014	Budsjett 2013
	Brutto utgift	10 213	9 010
	Brutto inntekt	-238	-250
	Netto	9 975	8 760



### 3. Endringer i aktiviteten i 2014:

Rullering av kommuneplanen.

### 4. Mål og tiltak innenfor ramme:

		Kostnad
<b>Mål</b>	<b>Rømskog kommune har god økonomiforvaltning og -styring</b>	
	Nettodriftsresultat er høyere enn 3 % av driftsinntektene	
	Plassert overskuddslikviditet skal gi konkurransedyktig avkastning innenfor de krav til likviditet og risiko som er nedfelt i finansreglementet	
	Lånte midler skal gi lavest mulig total kostnad innenfor de krav til refinansieringsrisiko, renterisiko og forutsigbarhet som er vedtatt i finansreglementet	
	Langsiktige finansielle aktiva skal gi en god langsiktig avkastning til akseptabel risiko som over tid bidrar til å gi kommunens innbyggere et best mulig tjenestetilbud	
	Nettolånegjeld pr innbygger reduseres	
	Alle regnskapsfrister holdes	
	Det arbeides målrettet for å innfordre og redusere skatterestansen	
	Det gjennomføres arbeidsgiverkontroll hos 5 % av de næringsdrivende	
<b>Mål</b>	<b>Kommunens administrasjon er effektiv</b>	
Tiltak	Politiske saker sendes ut minst 1 uke før møtet	
	Protokoll fra politiske møter foreligger innen 5 virkedager	
	Telefonen tas før den har ringt 4 ganger	
	Vi tilrettelegger for god personalpolitikk og ivaretagelse av kommunens medarbeidere	
	Vi forebygger slik at sykefraværet fortsatt er under 5 %	
	Vi bruker bedriftshelsetjenesten aktivt	110 000
	Inngående E-faktura tas i bruk	
<b>Mål</b>	<b>Det etableres minst tre nye ikke-kommunale arbeidsplasser i nye virksomheter</b>	
Tiltak	Næringsfondet gir støtte til nyetableringer	100 000
	Utviklingsavtalens tiltak bidrar til vekst og utvikling av næringslivet	150 000
	Nyetablerere og næringsdrivende får nødvendig råd og veiledning	
	Regionalpark Haldenkanalen bidrar til vekst i næringslivet	
<b>Mål</b>	<b>Netto tilflytting av minst tre barnefamilier</b>	

Tiltak	Bolystprosjektet og Regionalpark Haldenkanalen profilerer Rømskog som god bokommune	
--------	---	--

**5. Tiltak utenfor ramme(i prioritert rekkefølge):**

Nr	Tekst/begrunnelse	Kostnad drift	Kostnad investering
1	Innføring av elektroniske søknader		100 000
2			
3			

**6. Forslag til kutt (i prioritert rekkefølge):  
(Kutt som kan gjennomføres hvis de vedtas politisk)**

Nr	Tekst/konsekvenser	Kostnad
1	Reduksjon i lønnsutgifter. Konsekvens: Nedbemanning. Arbeidet med lønn/personal /regnskap/publikumstjeneste effektiviseres som følge av overgangen til elektroniske timelister, inngående E-faktura, elektroniske søknader og nedleggelse av Rømsjingen.	<b>100 000</b>
2		
3		

**7. Forslag til endringer i økonomiplanen:**

Nr	Tekst/konsekvenser	År	Kostnad
1			
2			
3			

## HANDLINGSPLAN 2014

### Tjenestested: Oppvekst

#### 1. Beskrivelse av seksjonen/området:

Årsverk	Antall ansatte	Antall brukere
16,9	24	127*

*I tillegg er det en lærling i barnehagen fra 01.08.13*

*\* 14 av disse er brukere av både skole og SFO*

*Tall pr 15.9.13*

- Skolekontor
- Barnehageadministrasjon
- Barnehage
- Barneskole
- Ungdomstrinn
- Skolefritidsordning
- Voksenopplæring

#### 2. Økonomiske rammer:

Tjenestested		Budsjett 2014	Budsjett 2013(endr)
Oppvekst	Brutto utgift	14 577	14 515
	Brutto inntekt	-1 678	- 1 307
	Netto	12 899	13 208

#### 3. Endringer i aktiviteten i 2014:

Antall Rømskogelever ved ungdomstrinnet på Bjørkelangen skole øker fra 27 elever våren til 30 elever høst 2014.

I voksenopplæringen er det aktivitet tilsvarende ca 0,05 årsverk.

#### 4. Mål og tiltak innenfor ramme:

	<b>Kostnad</b>
--	----------------

<b>Mål</b>	<b>Bidrar til å bygge gode holdninger</b>	
Tiltak	Prosjekt ”Hjertevekst” videreføres i barnehage og skole	
	Brukerundersøkelser følges opp	
	Vi arbeider for å øke deltagelsen på foreldremøter ved å kreve påmelding	
	Vi samarbeider med foreldrerådene om å arrangere foreldremøter med faglig innhold minst en gang i året	
	Alle barneskoleelever har tilbud om organisert fysisk aktivitet hver dag	
<b>Mål:</b>	<b>Vi har elever som har høy grad av trivsel. Elevundersøkelsen skal vise at:</b>	
	Elevenes trivsel med lærerne ligger over resultatet for kommunegruppe 5, Østfold fylke og nasjonalt	
	Rømskog skole har nulltoleranse for mobbing. Rømskog er en mobbefri skole.	
	Elevenes opplevelse av faglig veiledning og tydelige tilbakemeldinger ligger over resultatet for kommunegruppe 5, Østfold fylke og nasjonalt	
	Elevenes opplevelse av mestring i forbindelse med undervisning, lekser og arbeid på skole ligger over resultatet for kommunegruppe 5, Østfold fylke og nasjonalt.	
	Elevenes opplevelse av faglige utfordringer ligger over resultatet til kommunegruppe 5, Østfold fylke og nasjonalt	
<b>Mål:</b>	<b>Legger til rette for bedriftsetablering og bosetting</b>	
Tiltak	Barnehage og SFO gir tilbud om både hel- og deltidsplasser. Plass tilbys fortløpende gjennom året hvis kapasitet.	
<b>Mål:</b>	<b>Kjent som en kulturkommune</b>	
	Barn og unge er aktive brukere av biblioteket, og det gis systematisk opplæring i bibliotekbruk.	
	Skolen har egen plan for Kulturell skolesekk som omhandler skolens egne kulturaktiviteter.	
	Skolen samarbeider med lag og foreninger om gamle håndverkstradisjoner	
	Barnehagebarna produserer egne kunstverk og har åpen utstilling	
<b>Mål:</b>	<b>Er lydhør overfor barn og unge</b>	
Tiltak:	Vi har barnesamtaler, elevsamtaler, barnemøter, elevråd og elevundersøkelser ihht. årshjul for virksomhetene	
	Barnehagen arbeider systematisk med observasjon for å fange opp hva barna er interesserte i	
	<b>Er ressursbevisst tilbyder av helhetlig grunnopplæring</b>	
	Skolen har kun lærere med godkjent utdanning	
	Stillingskategorien ”Pedagogisk leder” i barnehagen har utdannede pedagoger	
	Skolen legger stor vekt på tilpasset opplæring. Delingstimer, assistenter og fokus på tidlig innsats styrker elevenes læringsutbytte	
	IKT-utstyret er oppdatert til pedagogisk bruk og brukes aktivt for å gi elevene best mulig læringsutbytte	
<b>Mål:</b>	<b>Er blant de beste</b>	

	<b>Kommune skal ha resultater over landsgjennomsnittet på nasjonale prøver målt over en femårsperiode</b>	
	På nasjonale prøver på 5. trinn skal resultatet for mestringsnivå 1 være under 30 %	
	På nasjonale prøver på 8. trinn skal resultatet for mestringsnivå 1 og 2 til sammen være under 35 %	
	Snittet på eksamen i matematikk, norsk og engelsk skal minst ligge på nivå med snittet for Bjørkelangen skole	
Tiltak:	Leksehjelp tilbys også 5.-7.klasse på Rømskog skole	
	Spesialundervisning/spesialpedagogisk hjelp gis i tråd med sakkyndig vurdering fra PPT	
	Barnehagen oppdager atferdsvansker og forebygger slike ved å: - delta i interkommunalt prosjekt, profesjonelle forelesere gjør personalet kompetente til å se tidlige tegn - innenfor prosjektet utarbeide retningslinjer for samarbeid mellom barnehage, helsetjeneste, PPT og barnevern	
	Barnehagen har god kunnskap om de minste barna i barnehagen. Personalet deltar i et samarbeidsprosjekt mellom de 10 Indre Østfold-kommunene. Høgskolen i Østfold er ansvarlig for prosjektet.	
	<b>Kutt foretatt innenfor ramme:</b>	
	1,5 lærerstilling fra 01.07.14 Konsekvens: Dagens 108 undervisningstimer består bl.a. av 15 delingstimer samt 8 styrkingstimer for tidlig innsats i 1.-4. klasse. 1,5 stilling tilsvarer 27 timer, om lag 25% av undervisningstimene. PPT tar i dag hensyn til ressurs situasjonen ved skolen ved sakkyndige vurderinger. Kutt i stillinger vil føre til færre delingstimer/styrkingstimer og vil kunne føre til at flere elever vil få rett til spesialundervisning Tiltak 3 under "Ressursbevisst tilbyder av helhetlig grunnopplæring" kan ikke gjennomføres	- 420 000
	0,4 assistentstilling i barnehagen fra 01.05.14 Konsekvens: Oppvekstleder vil personlig måtte bruke 40% stilling til arbeid i barnehagen, noe som vil gå utover andre oppgaver.	- 125 000
	Øke prisen for kost i barnehagen til kr. 250 per mnd. Konsekvens: En barnehageplass vil i realiteten koste 2580,- per måned. Det er på linje med, eller litt under, andre barnehager i Indre Østfold	- 13 000
	4 uker sommerstengt i barnehage og SFO Konsekvens: dårligere tilbud til foresatte	- 60 000
	Øke brukerbetaling i SFO til 1875,- per måned for full plass Konsekvens: Brukerbetalingen kommer opp på nivå med de rimeligste SFO-plassene i Indre Østfold	- 5 000
	Kutte gratis frukt og melk i skolen/barnehagen Konsekvens: Elevene må ha med frukt hjemmefra. Melk må betales av foresatte.	- 30 000
	Overføre midler fra barnehagens fond Dette er et fond bestående av øremerket statstilskudd og skal brukes til drift av barnehager.	-270 000

	Konsekvens: barnehagens fond tømmes	
--	-------------------------------------	--

**5. Tiltak utenfor ramme(i prioritert rekkefølge):**

Nr	Tekst/begrunnelse	Kostnad drift	Kostnad investering
1	Vognrom i barnehagen		350 000
2	Oppgradering av grusbane ved skolen Begrunnelse: Stort ønske fra elever (v/elevrådet), samt lærere i fysisk fostring		150 000
3	Oppgradering av uteområdet i barnehage/SFO Begrunnelse: Foreldrene ønsker å oppgradere uteområdet ved hjelp av dugnad, men det kommer til å påløpe kostnader som f.eks. sykkelbaner med dekke		100 000

**8. Forslag til kutt (i prioritert rekkefølge):**

Nr	Tekst/konsekvenser	Kostnad
1	Stenge barnehage og SFO i jule- og påskeferien Konsekvens: dårligere tilbud til foresatte	- 40 000
2	Ingen logopedhjelp i barnehagen (ikke lovpålagt)	- 15 000

**9. Forslag til endringer i økonomiplanen:**

Nr	Tekst/konsekvenser	År	Kostnad
1	Ingen leirskole for 6. og 7. klasse framover Konsekvenser: Brutte forventninger hos elever Bortfall av et viktig undervisningsopplegg	2015 og 2017	- 90 000
2	Ingen lærling fra høst 16 Konsekvenser: Bidrar ikke lengre til utdanning av arbeidskraft vi kommer til å trenge i framtida Mer vikarbruk	2016	- 40 000
3	Ingen lærling Konsekvenser: se punkt 2	2017 -	-150 000
4	Økte ungdomsskoleutgifter pga økning i elever	2015	380 000
5	Økte ungdomsskoleutgifter pga økning i elever	2016	494 000
6	Reduserte ungdomsskoleutgifter pga reduksjon i elever	2017	- 64 000

## HANDLINGSPLAN 2014

### Tjenestested: Helse og omsorg

#### 1. Beskrivelse av seksjonen/området *Tall pr 15.09.2013*

Årsverk	Antall ansatte	Antall brukere
24,5	42	13 beboere 45 hjemmeboende

+ 1 Helsefagarbeider lærling

- Miljørettet helsevern
- Helsesøstertjeneste
- Legetjeneste med kommunelegeordning, fastlegeordning, sykehjemslege, LV sentral og Nødnett
- Fysioterapitjeneste
- Saksbehandling av søknader og tildeling av tjenester
- Psykisk helsevern
- Institusjon med heldøgns omsorg og pleie
- Dagaktivitetstilbud for beboere og hjemmeboende, tilrettelagt for hjemmeboende med demens
- Hjemmesykepleie, hjemmehjelp, ambulerende vaktmester, matombringing og trygghetsalarmer
- Kommunale hjelpemidler og bistand ved søknader til NAV – hjelpemiddelsentralen for langtidsbruk
- Forebyggende folkehelse og frisklivssentral
- TT- kort, parkeringsbevis og ledsagerbevis
- Koordinerende enhet med ansvar for individuell plan
- Organisere frivillig arbeid
- Samhandlingsreformen med samhandlingsavtaler med helseforetaket og samhandlingsprosjekter
- Boveiledertjeneste til brukere med nedsatt funksjonsevne

#### 2. Økonomiske rammer:

Tjenestested		Budsjett 2014	Budsjett 2013(endr)
	Brutto utgift	22 212	22 930
	Brutto inntekt	-5403	-5403
	Netto	16809	17 530

### 3. Endringer i aktiviteten i 2014:

Lokal medisinsk senter planlegges på Bjørkelangen

Fokus på innovasjon og velferdsteknologi

Etablering av Frisklivssentral

Etablering av Frivillighetsentral

### 4. Mål og tiltak innenfor ramme:

		Kostnad
<b>Mål</b>	<b>Det legges til rette for god folkehelse for Rømskogs innbyggere og gjennomføring av samhandlingsreformen</b>	
	Utarbeide oversikt over befolkningens helsetilstand	
	Utarbeide folkehelseplan i samarbeid med andre tjenestoområder og frivillige	
	Etablere frisklivssentral med lokale tiltak og samarbeid med Aurskog-Høland kommune	
	Kostholds- og livsstils veiledning til barn, ungdom og gravide	
	Stimulere til økt innsats fra frivillige lag, foreninger og enkelt personer til forebyggende folkehelse	
	Salg av hjemmelaget, sunn mat til hjemmeboende, som fyller kriteriene. Frivillige kjører ut maten	
	Fallforebyggende arbeid blant hjemmeboende eldre	
<b>Mål</b>	<b>Sørge for nødvendige helse- og omsorgstjenester til alle som bor eller midlertidig oppholder seg i kommunen, sørge for bistand til dem som ikke kan dra omsorg for seg selv og bidra til at flest mulig kan bo i eget hjem</b>	
	Driftsavtaler med lege og fysioterapeut som sikrer tjenestene	1 290 000
	Drift av LV-sentral på Bjørkelangen (økt utgift kr 75 000)	350 000
	Tildele og yte hjemmetjenester etter vedtatte kriterier	
	Kjøp av psykiatrisk sykepleietjenester til voksne	150 000
	Tildeling og drift av omsorgsboliger og trygdeboliger	
	Tildeling og drift av trygghetsalarmer for å skape en trygg tilværelse for hjemmeboende som fyller kriteriene	
	Behandle søknader om TT-kort, ledsagerbevis og HC-bevis	
	Tildele kommunale hjelpemidler ved behov, gi råd og veiledning og bistå ved søknader om hjelpemidler fra NAV	
	Tildele og drifte tilbud om dagopphold, korttidsopphold, avlastning til etter vedtatte kriterier	
	Effektiv bruk av korttidsplasser til avlastning, opptrening og rehabilitering for å hindre unødig innleggelse og kunne ta imot utskrivningsklare pasienter fra helseforetakene	
	Tildele og drifte sykehjemsplasser til de som fyller kriteriene, redusere fra 17 til 13 plasser i tråd med behovet	
	Styrket vikarbudsjetten til realistisk nivå	500 000



	Økte utgifter IT lisenser	100 000
	Sørge for at nytt sykesignal på eldresenteret blir installert og dekker framtidens behov	
	Sykehusets ambulante team benyttes ved behov	
	Kjøp av spesialisthelsetjenester fra helseforetakene	628 000
	Økt utgift ressurskrevende tjenester til kjøp av døgnplass psykisk helsevern (255 000)	1 100 000
<b>Mål</b>	<b>Den enkelte ansatte er den viktigste ressurs som tjenesteyter for brukerne</b>	
	Andel årsverk med fagutdannet personal i pleie og omsorg skal fortsatt være over 80 %	
	Styrke veiledning, intern opplæring, kompetanseheving, tilrettelegging og klare ansvarsforhold	
	Internkontroll- og kvalitetssystemet oppdateres	
<b>Mål</b>	<b>Mennesker med utviklingshemming skal kunne benytte sine evner fullt ut, og leve et liv så nært det normale som mulig, med størst mulig grad av selvbestemmelse</b>	
	Tjenesten skal drive boveiledning og yte praktisk bistand slik at brukerne skal ha best mulig livskvalitet.	
	<b>Kutt foretatt innenfor ramme:</b>	
	Ikke tilsette 20 % psykiatrisk sykepleier for barn og unge fra 1.1.14. Ubesatt stilling etter flere utlysninger. Konsekvens: Styrking av tjenesten til barn og unge utsettes. Ungdomshelsestasjon på Bjørkelangen ivaretar noe av tjenesten	- 110 000
	Oppsigelse 15 % medhjelper på helsestasjon fra 1.4.14 Konsekvens: Nedbemanning. Utfordring ved skolevaksinerings å være alene for helsesøster, telefonen kan ikke tas under konsultasjon, helsesøster må utføre merkantil arbeid, mindre nettverksbygging mellom brukerne	- 55. 000
	Ikke ta inn ny lærling fra 01.10.14 Konsekvens: Ved å ha lærling kan vi spare noe på vikar budsjettet, spesielt i lærlingens 2. år. For personalgruppen er det positivt å ha lærling da det stimulerer de ansatte.	- 40 000
	Redusere bemanningen med 50 % hjelpepleier fra 1.4.14 i tråd med reduksjon av antall sykehjemsplasser Konsekvens: Redusert bemanning på dagtid, noe større vaktbelastning i turnusen.	- 178. 000
	Opphør av 50 % aktivitørstillingen slik den er i dag fra 1.4.14. Opprette Frivillighetssentral med 50 % stilling som daglig leder.	- 178. 000
	Andre stillinger	- 900 000

##### 5. Tiltak utenfor ramme(i prioritert rekkefølge):

(Nye tiltak det er ønske om å gjennomføre, men som det ikke er rom for innenfor eksisterende rammer)

Nr	Tekst/begrunnelse	Kostnad drift	Kostnad investering
1	Midler til å bytte utstyr som vaskemaskin, oppvaskmaskin, varmrulle og TV anlegg når det svikter	200 000	
2	Nytt sykesignal		3500

**6. Forslag til kutt (i prioritert rekkefølge):**  
**(Kutt som kan gjennomføres hvis de vedtas politisk)**

<b>Nr</b>	<b>Tekst/konsekvenser</b>	<b>Kostnad</b>
1		
2		
3		

**7.Forslag til endringer i økonomiplanen:**

<b>Nr</b>	<b>Tekst/konsekvenser</b>	<b>År</b>	<b>Kostnad</b>
1	Grovkjøkken i kjelleren rehabiliteres	2015	
2	Avhjemle 4 sykehjemsplasser og omgjøre disse til 2 omsorgsboliger	2015	

## HANDLINGSPLAN 2014

### Tjenestested: Barnevern

#### 1. Beskrivelse av seksjonen/området:

Årsverk	Antall ansatte	Antall brukere
Kjøper 0,4 fra Marker		

- Arbeide forebyggende
- Vurdere bekymringsmeldinger samt gjennomføre undersøkelser i henhold til barnevernsloven
- Fatte vedtak om barnevernstiltak
- Iverksette tiltak
- Følge opp tiltaksplaner
- Følge opp eventuelle fosterhjem
- Samarbeide med andre instanser
- Barnevernvakt

#### 2. Økonomiske rammer:

Tjenestested		Budsjett 2014	Budsjett 2013
	Brutto utgift	385	385
	Brutto inntekt	-8	-8
	Netto	377	377

#### 3. Endringer i aktiviteten i 2014:

#### 4. Mål og tiltak innenfor ramme:

		Kostnad
Mål	Arbeide forebyggende	
Tiltak	Ressursteamet "Felles barn" veileder tjenester og familier. PPT, skole, helsestasjon og barnehage deltar.	
	Delta på foreldremøter og informere om barneverntjenesten	

	<b>Vurdere bekymringsmeldinger innen 1 uke og gjennomføre undersøkelser innen 3 mnd</b>	
	Barnevernstjenesten har minimum ett drøftingsmøte i uka hvor meldinger og undersøkelser vurderes og drøftes.	
	Andel undersøkelser med behandlingstid over 3 måneder skal være 0 %	
	Ansattes kompetanse utvikles gjennom kursdeltakelse og evt spesialiseringer.	
	<b>Barnevernet skal være lett tilgjengelige for barn, unge og foreldre, samarbeidspartnere og andre</b>	
	Det sal være innført system for internkontroll	
	Kontaktinformasjon på nettet er alltid oppdatert. Samarbeidspartnere skal møte barneverntjenesten fysisk og kjenne til hvordan barnevernstjenesten jobber. Saker skal kunne drøftes anonymt med barneverntjenesten.	
	Indre Østfold barnevernvakt tar imot henvendelser og yter hjelp ved akuttbehov utenom kontortiden.	
	<b>Det skal iverksettes virksomme hjelpetiltak for de barn og unge som trenger bistand, og alle tiltaksplaner skal følges opp</b>	
	Andel barn med utarbeidet tiltaksplan som følges opp og evalueres skal være 100 %	
	Deltakelse i interkommunalt prosjekt i Indre Østfold for å vurdere behov for felles tiltak	

**5. Tiltak utenfor ramme(i prioritert rekkefølge):**

Nr	Tekst/begrunnelse	Kostnad drift	Kostnad investering
1			
2			
3			

**10. Forslag til kutt (i prioritert rekkefølge):**

Nr	Tekst/konsekvenser	Kostnad
1		
2		
3		

**11. Forslag til endringer i økonomiplanen:**

Nr	Tekst/konsekvenser	År	Kostnad
1			
2			

## HANDLINGSPLAN 2014

### Tjenestested: NAV

#### 1. Beskrivelse av seksjonen/området:

Årsverk	Antall ansatte	Antall brukere
	Rømskog kommune kjøper 0,4 årsverk av Marker kommune. I dette ligger også Rømskogs andel av NAV-lederlønn, tilsv. 0,2 årsverk.	

*Tall pr 15.9.13*

#### NAV skal

- gi råd og veiledning til brukere som er i en vanskelig livssituasjon
- sørge for at brukerne får stønad til livsopphold i form av økonomisk sosialhjelp
- gi gjeldsrådgivning
- ivareta edruskapsvern i kommunen
- gi brukere med nedsatt funksjonsevne et varig tilrettelagt arbeid og sørge for transport til og fra arbeidet
- gi avlastning til barn der familien samlet sett har behov for avlastning

#### 2. Økonomiske rammer:

Tjenestested		Budsjett 2014	Budsjett 2013
	Brutto utgift	1.732	1.736
	Brutto inntekt	-50	-54
	Netto	1.682	1.682

#### 3. Endringer i aktiviteten i 2014:

Ingen endringer

**4. Mål og tiltak innenfor ramme:**

		Kostnad
<b>Mål</b>	Snitt stønadslengde på mottatt sosialhjelp for ungdom (18-24 år) skal være kortere enn 2,5 måneder.	
<b>Mål</b>	Snitt stønadslengde på mottatt sosialhjelp (25-66 år) skal være kortere enn 2,5 måneder.	
<b>Mål</b>	Andel med sosialhjelp som hovedinntektskilde skal være under 25 %.	
<b>Mål</b>	Ha én deltaker på kvalifiseringsprogram hele året.	128 000
<b>Mål</b>	Utføre skjenkekontroll (kjøpe tjenesten av Securitas)	10 000
<b>Mål</b>	Gi sysselsettingstilbud og transport til brukere som har behov for varig tilrettelagt arbeid	866 000
<b>Mål</b>	Minst 50 % av sosialhjelpsmottakerne skal få gjeldsrådgivning	

**5. Tiltak utenfor ramme(i prioritert rekkefølge):**

Ingen tiltak utenfor rammen

1			
2			
3			

**12. Forslag til kutt (i prioritert rekkefølge):****(Kutt som kan gjennomføres hvis de vedtas politisk)**

Nr	Tekst/konsekvenser	Kostnad
1	Ikke å benytte taxi for å hente brukerne på tilrettelagt arbeid. Oppgaven utføres av kommunens ansatte	-70 000

**13. Forslag til endringer i økonomiplanen:**

Nr	Tekst/konsekvenser	År	Kostnad
1			
2			

## HANDLINGSPLAN 2014

### Seksjon: Kultur

#### 1. Beskrivelse av tjenesten (tall pr 15.9.13):

Årsverk	Antall ansatte	Antall brukere
2,3	9	691

- Kulturskolen
- Biblioteket
- Bygdekinoen
- Fritidsklubben
- Ungdomsrådet
- Skolemuseet på Trosterud
- Kurøen bygdetun
- Vedlikehold Idrettsanlegget
- Tilrettelegge for kommunale bygdetreff og trivselstreff
- Kulturstøtte til lag og foreninger

#### 2. Økonomiske rammer:

Seksjon/område	Budsjett 2014	Budsjett 2013
Brutto utgift	3 203	3 203
-Brutto inntekt	- 135	- 135
<i>Netto</i>	3 068	3 068

*Tall i hele 1000*

#### 3. Endringer i aktiviteten i 2014 (som følge av lovkrav eller politiske vedtak):

#### 4. Mål og tiltak innenfor ramme

		Kostnad
<b>Mål</b>	<b>Kommunen lytter til barn og unge</b>	
Tiltak	Fritidsklubben deltar i internasjonalt arbeid gjennom kontakt med vennskapskommunen i Latvia	
	Fritidsklubb for barn og unge drives med brukermedvirkning	184 000
	Ungdomsrådet behandler saker relatert til barn / ungdom og forvalter midler til tiltak	15 000
	Ungdommens kulturmønstring arrangeres	
	Barne- og ungdomsfestival arrangeres i samarbeid med lag og foreninger	10 000
<b>Mål</b>	<b>Rømskog kulturskole skal gi elevene opplæring som utvikler deres evner innen musikk og andre kunstneriske uttryksformer og fremmer glede i skapende virksomhet</b>	
	Kulturskolen gir et variert tilbud til barn og unge på Rømskog gjennom ukentlige timer, og noen tilleggskurs høst og vår.	166 000
	Kulturskolen vil gi en forestilling i 2014	
<b>Mål</b>	<b>Kurøen bygdetun utnyttes aktivt til å styrke bygdas identitet</b>	189 000
Tiltak	En utstilling av gamle redskaper på låven planlegges for 2015 i samarbeid med historielaget	
	Samarbeidet med Venner av Kørren og Historielaget videreutvikles	
	Opprette samarbeid med kommunens kunstnere om bruk av lokaler og uteområder.	
	Kurøen holder åpent i sommersesongen, og koordinator tilrettelegger og støtter frivillige foreningers aktiviteter/utsalg og tilrettelegger for privatutleie.	
<b>Mål</b>	<b>Rømskogs bygdekultur er preget av samhold og tilhørighet</b>	
Tiltak	Bygdekinoen har forestilling hver måned, med unntak av sommerferien	14 000
	Ungdommens kulturpris deles ut 17.mai	5 000
	Støtte opp om lokale initiativ; konserter foredrag etc.	
<b>Mål</b>	<b>Vi bidrar til at Rømskog er kjent som en kulturkommune</b>	
Tiltak	Arbeidet med opprettelse av kultursti langs Tukku-elva videreføres	
	Trosterud Skolemuseum kan tilby omvisning på forespørsel og benyttes til andre kulturelle formål.	
	Kunstneren Arne Lindaas' verker bør få en større plass i kommunen og i regionen, et mulig samarbeid med Regionalparken-Haldenvassdraget	
<b>Mål</b>	<b>Opprettholde den sterke deltagelsen i Lag og Foreninger</b>	
Tiltak	Årlige møter mellom kultur, lag og foreninger	
	Kommunal kulturstøtte til lag og foreninger etter vedtatt fordelingsnøkkel	80 000
	Støtte enkeltarrangementer etter søknad.	75 000



	Gjennomføre prosjekter i samarbeid med Frisklivssentralen og Frivillighetssentralen	
<b>Mål</b>	<b>Biblioteket – en viktig møteplass og tjeneste i kommunen.</b>	473 000
	Fortsette å stimulere til det høye utlånet i kommunen.	
	Styrke biblioteket som møteplass ved at det kan åpnes for flere relevante brukere	
	Det søkes om midler til innstallering av selvbetjeningsutstyr/Nasjonalt bibliotek/Fylkeskommunen	
	Oppgradere bibliotekets elektroniske tjenester; deriblant lage en brukerside på Facebook	
	<b>Kirke og andre trossamfunn</b>	
	Det ytes tilskudd til Den norske kirke og andre trossamfunn	1 194 000

#### 5. Tiltak utenfor ramme(i prioritert rekkefølge):

Nr	Tekst/begrunnelse	Kostnad drift	Kostnad investering
1	Renovering av låvens grunnmur og vegger, samt maling av hovedhuset utvendig på Kurøen		300 000
2	Renovering/istandsetting av et av rommene på låven / Kurøen, til utstillinger av gamle redskaper o.l.		100 000

#### 6. Forslag til kutt (i prioritert rekkefølge): (Kutt som kan gjennomføres hvis de vedtas politisk)

Nr	Tekst/konsekvenser	Kostnad
1	Biblioteket beholder åpningstidene, men omorganiseres ved hjelp av selvbetjening/flerbruksrom i løpet av 2014. Reduserer fra 70 til 50 % stilling ved naturlig avgang.	- 70 000
2	Stillingen ved Fritidsklubben reduseres fra 40 til 20 % i 2014 og 2015. Dette i tråd med de siste års utvikling. Fritidsleder tilbys å gå inn som prosjektmedarbeider i Bolyst ifht ungdomssatsningen der. Konsekvenser: Latviaturen må finansieres på annen måte.	- 80 000
	Kulturskolen reduserer fra 50 % stilling til 35 % stilling før 1.4.14	- 120 000

#### 7. Forslag til endringer i økonomiplanen:

Nr	Tekst/konsekvenser	År	Kostnad
1			

## HANDLINGSPLAN 2014

### Tjenestested: Utvikling

#### 1. Beskrivelse av seksjonen/området:

Årsverk	Antall ansatte	Antall brukere
5	8	691

Tall pr 15.9.13

- Teknisk drift
- Vedlikehold og tilsyn av kommunale bygninger
- Utleie av kommunale boliger
- LMN-kontor
- Plan- og bygningsloven
- Oppmåling
- Kloakk og avløp
- Renovasjon
- Brann og feiervesen
- Kommunale veier
- Vaktmestertjenester og renhold
- Viltnemd
- Beredskap

#### 2. Økonomiske rammer:

Tjenestested		Budsjett 2014	Budsjett 2013(endr)
Utvikling	Brutto utgift	9 999	10 959
	Brutto inntekt	-4 682	- 4 682
	Netto	5 317	6 277

#### 3. Endringer i aktiviteten i 2014:

#### 4. Mål og tiltak innenfor ramme:

		Kostnad
<b>Mål</b>	<b>Vi bidrar til god forvaltning og effektiv administrasjon</b>	
	Felles tjenester med Aurskog-Høland innenfor renovasjon, brann- og feiervesen	449 000
	Felles tjenester med Marker og Aremark innenfor LMN-kontor, plan- og byggesak, kart- og oppmåling og spredt avløp	780 000
<b>Mål</b>	<b>Kommunens bygg og anlegg skal vedlikeholdes i tråd med vedlikeholdsplanen</b>	
<b>Mål</b>	<b>Kommunale avgifter beregnes ut fra selvkost prinsippet</b>	
<b>Mål</b>	<b>Trafikksikkerheten økes</b>	
	Brøttumfeltet selges, og det reguleres inn ball-løkke som opparbeides med nærmiljømidler	
	Utarbeide sentrumsplan for skoletoppen	
<b>Mål</b>	<b>Ha god viltforvaltning</b>	
<b>Mål</b>	<b>Lokal brannberedskap opprettholdes</b>	
	Vedlikehold av reservestyrken	80 000
	Opprettholde drift av Linnekleppen og brannflyordningen	17 000
<b>Mål</b>	<b>Alle veier får navn</b>	
	Skilt monteres	
<b>Mål</b>	<b>Miljøvennlig oppvarming av kommunale bygg</b>	
	Utfasing av oljekjelen skal være gjennomført innen 2016	
<b>Mål</b>	<b>Vannkvaliteten skal være tilfredsstillende kravene i Vanddirektivet</b>	
	Vannkvaliteten i Rømsjøen kartlegges	20 000
	Kommunen fortsetter det gode samarbeidet med de private vannverkene slik at vi opprettholder den gode kvaliteten på drikkevannet.	
<b>Mål</b>	<b>Sanering av avløp for å bidra til bedre miljøvern</b>	
	Driftsassistansen fullfører arbeidet med kartlegging av vann og avløpsnett og eksisterende avløpsanlegg. Hovedplan for vann og avløp som beskriver tilstanden på eksisterende anlegg/ledningsnett og forslag til sanering av avløp utarbeides	
<b>Mål</b>	<b>Universell utforming</b>	
	I all planlegging av vedlikehold eller nybygg skal det legges vekt på universell utforming	
<b>Mål</b>	<b>Følge opp målene i Energi og klima plan</b>	

**5. Tiltak utenfor ramme: (i prioritert rekkefølge)**

Nr.	Tekst/begrunnelse	Kostnad drift	Kostnad investering
1	Økte strømutfgifter etter utbygging av veilys på Haukenes-, Steinby- og Skuråsfeltet	25 000	
2	Økte vedlikeholdskostnader etter utbygging av gang- og sykkelvei	50 000	
3	Rehabilitering av utvendig tak på Høgtun. Det er utført midlertidig reparasjon etter vannlekkasje.		100 000
4	Låsesystem på kommunehus og kulturhus må endres dersom tilsynsvakt reduseres.	25 000	
5	Asfalt rundt eldresenteret		1 mill
6	Regulering av gang- og sykkelvei fra Vestre Tørnby til Eidet		500 000

**6. Forslag til kutt:****(I prioritert rekkefølge kutt som kan gjennomføres hvis de vedtas politisk)**

Nr	Tekst/konsekvenser	Kostnad
1	Vårinnsamling av avfall. Konsekvens: Innbyggerne må selv levere dette avfallet til Spilhaug	- 100 000
2	Stillingen som husmor/vaktmester (50 %) kommunehuset overføres til kjøkken på Eldresenteret. Konsekvens: Bytte av tjenestested. Møtemat kjøpes. Omorganisering av renhold.	- 250 000
3	Ordningen med tilsynsvakt helg/kveld reduseres. Konsekvens: Utlån av nøkler, bytte av låsesystem, mer forutsigbar og ordnet arbeidstid for renholdere	- 15 000

**7. Forslag til endringer i økonomiplanen:**

Nr	Tekst/konsekvenser	År	Kostnad



**Tone Høgenes Bergquist**

RØMSKOG KOMMUNE  
SENTRAL ADMINISTRASJONEN

**Fra:** Anne Kirsti Johnsen  
**Sendt:** 1. oktober 2013 09:15  
**Til:** Tone Høgenes Bergquist  
**Emne:** VS: [Mulig SPAM]]Rømskog sokn Budsjett 2014

2 OKT 2013
J.nr.: 13/88-3
Ark.nr.: 151

Føres

---

**Fra:** Kirkekontoret [mailto:post@marker.kirken.no]  
**Sendt:** 27. september 2013 10:07  
**Til:** Anne Kirsti Johnsen  
**Emne:** [Mulig SPAM]]Rømskog sokn Budsjett 2014

Hei!

Regner med at du har fått menighetsrådets forslag til budsjett for 2014.

I dette forslaget ble det tatt høyde for pensjonsrettigheter for alle ansatte uavhengig av stillingsstørrelse.

Dette iht Arbeidsrettens dom av 21. juni 2013.

Det viser seg nå at denne dommen gjelder bare for KS område og ikke for KA. Dette vil nok komme innen KA sektoren også,

men foreløpig trekker vi det ut. Det betyr at menighetsrådet søker om kr 30 000 mindre i overføring fra kommunen.

Mvh Thor Håkon Ramberg



# DEN NORSKE KIRKE

Rømskog sokn

Kirkekontoret i Marker og Rømskog

**Rømskog kommune**

v/ rådmann Anne Kirsti Johnsen

RØMSKOG KOMMUNE  
SENTRALADMINISTRASJONEN

25 SEPT 2013

J.nr.: 13/88-2

Ark.nr.: 151

Dato: 24.09.2013

## **Budsjett 2014 Økonomiplan 2014-2017**

Menighetsrådet behandlet i møte 19.09.13 sitt forslag til budsjett for år 2014.

Total utgiftsøkning fra 2013 til 2014 er på kr 188 000,-.

Økt lønn og sosiale utgifter utgjør kr 80 000,-. Herunder virkningen av Arbeidsrettens dom av 21. juni 2013 som fastslår at alle arbeidstakere skal innmeldes i KLP uansett stillingstørrelse. I vår virksomhet med mange små stillinger utgjør dette kr 37 000,-.

Det er lagt inn kr 75 000 til rehabilitering av kirkegårdsmuren.

Det er lagt inn kr 15 000,- til ny utgave av salmeboka, (50 stk).

Revisjonen har økt sine satser, som for vår del utgjør kr 5 000,-. Grunnet mange kirkebranner, er forsikringspremien økt med kr 6 000,-. Resterende økning på kr 7 000,- omfatter personalforsikringer, telefongodtgjørelser, m.m.

Rådmannen ber om realistiske kuttforslag. Menighetsrådet mener at kutt i kjøp av varer og tjenester vil gi lite besparelser i forhold til de ulempene dette vil medføre. Skal kuttforslagene ha noen reel virkning, er det personalkostnadene som må reduseres.

Dersom situasjonen skulle tilsi at rammeoverføringen til kirken må reduseres, skal menighetsrådet være med i prosessen for å konkretisere hva det vil bety i praksis før vedtak fattes.

Menighetsrådet ønsker å minne om at klokkertjenesten for noen år siden ble kuttet. En liten del av kloktermidlene ble imidlertid omdisponert til

en liten diakonstilling på 4 %, men er svært verdifull til tross for omfanget. Organiststillingen på 20 % dekker kun tjeneste ved gudstjenester og kirkelige handlinger.

Kirketjenerstillingen er på 54 % og dekker innetjenesten som utgjør omlag 22 %. Resten omfatter kirkegårdsdriften.

Menighetsrådet har felles kirkeverge/ administrasjon med Marker. Da dette ble opprettet, med ny kirkelov i 1997, så man seg tjent med å ha en daglig leder i 100 % stilling selv om omkostningene ble noe større for Rømskog. Det har vært ansett som en styrke å være en del av en ordning som sikrer tilstrekkelig faglig kompetanse.

Budsjettets inntektsside gir få muligheter for å bøte på situasjonen. Kommunen er hovedbidragsyter. Menighetsrådet har anledning til å innkreve enkelte avgifter. Festeavgiften har kommunestyret tidligere vedtatt en årlig økning på kr 5,-. Det endrer svært lite. Økning av øvrige brukerbetaling vil heller ikke gi store utslag, da omfanget av slike tjenester er minimale.

Totalt er budsjettet for 2014 på kr 1 456 000,-. Andre inntekter enn fra kommunen beløper seg til kr 151 000,-. Legger vi til grunn oppsatt overføring fra kommunen i henhold til økonomiplanen, søker menighetsrådet om økt overføring på kr 175 000,-, slik at rammeoverføringen for 2014 utgjør kr 1 305 000,-.

Årets budsjett skal også omfatte tiltak fra økonomiplanen. For 2014 er det ønskelig å få installert automatisk slukkeanlegg. Dette ligger ikke inne i budsjettet og beløper seg til kr 672 000,-.

For Rømskog menighetsråd

  
Thor Håkon Ramberg  
Kirkeverge

Vedlegg: Budsjettforslag for år 2014.  
Økonomiplan for 2014 – 2017.



# Kommunale avgifter 2014

	Pris 2013	2014 Gjeldende fra	
<b>Oppvekst</b>			
<b>SFO</b>			01.08.2014
Dagspris pr ukedag 13.15-17.15	242,00	300	
Dagspris pr morgen-SFO 07.00-08.00	67,00	75	
<b>Ekstradager</b>			
Halv dag m/ett måltid	98,00	125	
Hel dag med to måltider	155,00	200	
<b>Barnehage</b>	<b>pr mnd</b>		<b>Til maxpris pr mnd</b>
			01.03.2014
2 ukedager		962,00	ekskl mat
3 ukedager		1 443,00	ekskl mat
4 ukedager		1 924,00	ekskl mat
5 ukedager		2 405,00	ekskl mat
Pr. ekstra dag		220,00	ekskl mat
Mat pr mnd i hel plass		250,00	
For de barna som har annen plasstype og som ikke skal inngå i nytt tilbud om barnehageplasser, beregnes prisen forholdsvis av hel plass.			
<b>Kulturskolen</b>	<b>pr halvår</b>		
1/2 times eneundervisning pr halvår	664,00	800	01.08.2014
Gruppeundervisning 1 time uken	660,00	700	01.08.2014
Materialkostnader	165,00	200	01.08.2104
<b>Teknisk sektor inkl mva</b>	<b>pr år</b>		
Kloakkavgift	6 135,00	6626	01.01.2014
Tilkobling kloakk	15 000,00	15000	
Renovasjonsavgift	2 900,00	3045	
Slamtømming fra	2 142,00	2249	
Slamtømming til	5 158,00	5416	
Feieavgift	480,00		
<b>Omsorg</b>	<b>pr mnd</b>		01.04.2013
Trygdeleilighet eldst	4 872,00	5020	
Trygdeleilighet tunet	5 325,00	5485	
Omsorgsbolig	6 129,00	6315	
Rømsbua	5 109,00	5265	
<b>Eldresenteret</b>			01.01.2014
Kurdøgnpris	1 820,00		
Kjøp av 2 retters middag, hverdag	50,00	50	
Kjøp av 2 retters middag, søndag	66,00	70	
<b>Generelle gebyrer</b>			01.01.2014
Purregebyr	60,00	60	
Prøve serveringsbevilgning	400,00	400	
Gebyr skjenkebevilgning	250,00	250	
Prøve skjenkebevilgning	300,00	300	
Billett kulturarrangement	100,00	100	
<b>Utleie Kommunehus og Kulturhus</b>			01.01.2014
Spisesal kjeller KH Innenbygds	570,00	600	

Spisesal kjeller KH Utenbygds	910,00	900
Spisesal kjeller KH Lag og foreninger	0,00	0
Kjøkken kjeller KH Innenbygds	0,00	0
Kjøkken kjeller KH Utenbygds	285,00	300
Kjøkken kjeller KH Lag og foreninger	0,00	0
Gymsal Innenbygds	850,00	850
Gymsal Utenbygds	1 415,00	1450
Gymsal Lag og foreninger	0,00	0
Garderobe og dusj Innenbygds	285,00	300
Garderobe og dusj Utenbygds	425,00	450
Garderobe og dusj Lag og foreninger	0,00	0
Spisesal og salong Innenbygds	2 000,00	2000
Spisesal og salong Utenbygds	3 000,00	3000
Spisesal og salong Lag og foreninger	850,00	800
Kjøkken Innenbygds	285,00	300
Kjøkken Utenbygds	425,00	450
Kjøkken Lag og Foreninger	0,00	0
Låven/fjøset Kurøen Innenbygds	900,00	500
Låven/Fjøset Kurøen Utenbygds	1 160,00	750
Låven/fjøset Kurøen Lag og Foreninger	0,00	0
Tinghuset Kurøen Innenbygds	1 545,00	600
Tinghuset Kurøen Utenbygds	1 545,00	900
Tinghuset Kurøen Lag og foreninger	1 545,00	0

#### **Byggesak og Oppmålingsgebyrer**

Se egen liste

#### **Betalingssatser omsorgstjenester**

Se egen liste

## Betalingssatser for omsorgstjenester i 2014

Egenbetaling omfatter:

### Praktisk bistand og opplæring (hjemmehjelp):

Nettoinntekt:		Betalingssatser:			
Antall G	G omregnet	Time-pris	Per mnd./ abb.	Per år	
Inntil 2 G	170.490		175	2.100	
2 - 3 G	170.491 – 255.735	Kr 245,-(57) inntil 3 t	735 (558)	8.820(6.696)	
3 - 4 G	255.736 – 340.980	Kr 245,-(99) inntil 6 t	1.470 (1.117)	17.640(13.404)	
4 - 5 G	340.981 – 426.255	Kr 245,-(140) inntil 8 t	1.960 (1.683)	23.520(20.196)	
5 G -	426.256 -	Kr 245,-(164) inntil 10 t	2.450 (2.020)	29.400(24.240)	

- **1 G = kr 85.245**

Summer i ( ) indikerer gjeldende satser i 2013.

Abonnement for de som tjener inntil 2 G er for tiden 175,-. (Satsen fastsettes av Helse- og omsorgsdepartementet.)

Abonnement med inntekt over 2 G beregnes etter selvkostprinsippet.

Beregning av faktisk medgått tid til praktisk bistand x timesats vurderes hver måned opp mot abonnementsatsen, slik at brukeren får det rimeligste alternativet.

Nåværende satser for husmorvikar går ut, satsene er fra kr. 20 pr.time for de med inntekt under kr.410.610 – opp til kr. 53 pr. time for de med inntekt over 739.099.

Alle vedtak som fattes på praktisk bistand og opplæring får nå like satser.

### Trygghetsalarm:

Trygghetsalarmer har vært leid ut gratis inntil nå.

Fra 2014 ;

Leie av trygghetsalarm, inntekt under 2 G                      150 kr. pr mnd

Leie av trygghetsalarm, inntekt over 2 G                      200 kr. pr mnd

Kurdøgnpris på institusjon kr. 2500 per plass ved 13 plasser i 2014  
( 2013 kr. 1920 ved 17 plasser )

For beboere på langtidsplass på institusjon blir vederlagsberegningen vedtatt etter forskrift om egenbetaling i institusjon fra 1.05.1995.

Utfra forskriften skal annen inntekt utover pensjon belastes med 85 %. Kommunestyret har vedtatt for flere år tilbake at beboere på langtidsplass skal ha et fribeløp pålydende kr. 7.250 før det beregnes 85 % . Fribelet foreslås fjernet.”



# RØMSKOG KOMMUNE

Vedtatt i kommunestyret xx.xx.2013

## Kommunale avgifter/gebyrer

For avløp, renovasjon og feiing er det ikke gjort vedtak i Rømskog kommune på at avgiftene skal være lavere enn selvkost. Gebyrinntektene skal dekke de faktiske kostnadene ved å produsere tjenestene, og det er ikke lov å tjene penger på disse tjenestene. Gebyrinntekter over selvkost avsettes på et selvkostfond, og størrelsen på dette fondet påvirker budsjetteringen av gebyrene framover. Dersom inntektene er lavere enn utgiftene, kan differansen dekkes opp av tidligere avsatt fond. Dersom det ikke er penger på fondet, vil underskuddet regnskapsførers som en utgift, men vil kunne dekkes inn ved høyre inntekter enn selvkost over de neste årene.

Selvkostberegningene gir følgende anbefalinger til endring i gebyrene:

Kommunale avgifter	2012	2013	2014	Endring
Renovasjon	3.020,00	2.900,00	3.045,00	+5%
Feiing pr. pipe	480,00	480,00	504,00	+5%
Årsavgift kloakk	5.680,00	6.135,00	6.626,00	+8%
Tilkobling kloakk	12.630,00	15.000,00		
Slamtømming	Selvkost fra kr.2.142,- til kr.5.158,-	Selvkost fra kr.2.142,- til kr.5.158,-	Selvkost fra Kr.2.249,- til kr.5.416,-	+5%



# RØMSKOG KOMMUNE

## FORSKRIFT OM BYGGESAKSGEBYR Plan og bygningsloven § 33-1

Vedtatt i kommunestyret xx.xx.2013

<b>Gebyrforskrift for byggesak</b>	<b>2013</b>	<b>2014</b>
1.For behandling av søknader/tilsyn pr. ny boligenhet pr. ny hytte pr. boenhet over 4 boenheter	3.500,00 3.500,00 1.500,00	6.500,00 6.500,00 1.500,00
2.For behandling av tiltak etter § 20-2 a, c og d. For behandling av driftsbygninger §§ 20-1 og 20-2 b	780,00 1.040,00	1000,00 2500,00
3.For behandling av søknader/tilsyn med alle andre kategorier Nybygg, samt med tilbygg, påbygg, underbygg og Hovedombygging betales gebyr etter arbeidets brutto grunnflate: (Brutto grunnareal=som fastlagt i NS 3940)		
Areal i m <sup>2</sup>	Pris pr m <sup>2</sup>	Pris pr m <sup>2</sup>
0 – 50	21,00	30,00
50 – 200	18,00	27,00
200 – 400	15,00	24,00
400 – 600	12,00	22,00
600 –	10,00	20,00
For enklere bygg som for eksempel industribygg, lagerbygg o.l. betales 50 % av ovenstående gebyr		
For søknadspliktige tilbygg på hytter betales 30,- kr/m <sup>2</sup>		
For hver etasje over og under betales ett tillegg på 50 % av grunnarealtaksten		
4.For behandling av søknader/tilsyn med arbeider etter § 20-1 som Ikke kan måles etter grunnflate, eller gjelder forstøtningsmur, Innhengning, skilt eller bruksendring er gebyret for hvert tilfelle	520,00	1000,00
Tilleggssøknad, ufullstendige søknader og enkle dispensasjoner (uten høring), samt andre gjøremål som ikke dekkes under foranstående pkt. gebyrlegges med:	520,00	1000,00
5.Søknad om utslippstillatelse Søknad om utslippstillatelse for fellesanlegg, > 4 boenheter Søknad om utslippstillatelse for større fellesanlegg, kap. 13 Årlig tilsyns- og kontrollgebyr – spredt avløp	3.000,00 6.000,00 10.000,00 500,00	3.000,00 6.000,00 10.000,00 500,00

6. Godkjenning av ansvarsrett for foretak § 22. Ansvarsrett sentralt godkjent foretak: Ansvarsrett 1 gangs lokal godkjenning: Ansvarsrett 2 gangs lokal godkjenning:	161,00 889,00 473,00	300,00 800,00 500,00
7. Avslag. For byggesaker som ikke godkjennes betales 50% av gebyret		
8. Ved fornyelse av tidligere godkjent byggemelding betales 25 % av satsene i pkt. 1-5.		
9. Dispensasjoner. Dispensasjoner og søknader som krever oversendelse til andre myndigheter for høring, gebyrlegges med:  I tillegg kommer eventuelle gebyr fra andre særskilte kontrollører etter faktiske utgifter.	3120,00	3500,00
10. Søknad om tillatelse til rivning for: Bygg uten behov for høring Bygg der vernemyndighet må uttale seg	500,00 1500,00	500,00 1500,00
11. Igangsetting uten tillatelse. Dersom arbeid igangsettes før godkjennelse, rammetillatelse eller igangsettingstillatelse er gitt, ilegges et tilleggsgebyr på 100 % av fullt behandlingsgebyr og minimum: Overtredelsesgebyret ilegges i henhold til Plan og bygningsloven Dette gjelder også der tiltaket avslås.	780,00	1500,00
12. Privat reguleringsplan/bebyggelseplan o.l. For behandling av privat reguleringsplan/bebyggelsesplan betales:  For mindre vesentlige reguleringsendringer betales:	10.000,00  1040,00	15.000,00  1500,00
13. Seksjonering. For behandling av søknad om seksjonering av eiendom betales 3 ganger rettsgebyr uten befarig og 5 ganger rettsgebyr med befarig (rettsgebyret er fra 01.07.09 <b>kr. 860,-</b> )		
14. Gebyrer for andre arbeider som ikke kan beregnes etter foranstående satser beregnes etter anvendt tid, pris pr time.		
15. Alle gebyrer skal betales til kommunekasserer etter regningsoppgave fra teknisk etat.		
16. Betaling skjer etter det regulativ og de satser som gjelder på det tidspunkt fullstendig søknad foreligger.		
17. Erstatte tidligere vedtatte gebyrer		

De nye gebyrsatsene gjøres gjeldende fra 01.01.2014. Erstatte tidligere vedtatte gebyrer



# RØMSKOG KOMMUNE

2014

## Gebyrforskrifter etter Matrikkelloven 2011

Gebyrer for arbeider etter matrikkelloven (Lovens §32, forskriftene § 16) fastsettes som følger:

	2013	2014
Oppretting av matrikkelenhet, arealer < 1.000 m <sup>2</sup>	7.000,00	7.000,00
Oppretting av matrikkelenhet, arealer 1.001 - 3.000 m <sup>2</sup>	12.500,00	12.500,00
Oppretting av matrikkelenhet, arealer 3.001 - 5.000 m <sup>2</sup>	17.000,00	17.000,00
- pr påbegynt daa for arealer 5.000 – 20.000 m <sup>2</sup>	1.350,00	1.350,00
- pr påbegynt daa for arealer 20.000 – 100.000 m <sup>2</sup>	700,00	700,00
- pr påbegynt daa for arealer > 100.000 m <sup>2</sup>	500,00	500,00
Ved samtidig oppmåling av flere tilgrensede tomter som er rekvirert av samme rekvirent, gis følgende reduksjoner i gebyr pr. sak: 6 -10 saker; 10% reduksjon 11-25 saker; 15% reduksjon > 25 saker; 20% reduksjon		
Gebyr for utført arbeid når saken blir trukket før den er fullført, må avvises eller ikke lar seg matrikkelføre på grunn av endrede hjemmelsforhold, settes til 1/3 av gebyrsatsene		
Oppmåling av uteareal på eierseksjon, < 50 m <sup>2</sup> 51 – 250 m <sup>2</sup> 251 – 2.000 m <sup>2</sup> > 2.000 m <sup>2</sup> pr påbegynt daa	4.500,00 7.000,00 9.000,00 900,00	4.500,00 7.000,00 9.000,00 900,00
Oppretting av anleggseiendom, < 2.000 m <sup>3</sup> 2.001 – 20.000 m <sup>3</sup> > 20.001 m <sup>3</sup> pr påbegynt m <sup>3</sup>	17.940,00 1.770,00 885,00	17.940,00 1.800,00 900,00
Registrering av eksisterende jordsameie faktureres etter medgått tid, pris pr time	692,00	692,00
Oppretting av matrikkelenhet uten fullført oppmålingsforretning( i tillegg til oppmålingsforretning)	3.092,00	3.000,00
Grensejustering grunneiendom, etter fastsatte bestemmelser < 250 m <sup>2</sup> 251 – 500 m <sup>2</sup>	6.000,00 8.500,00	6.000,00 8.500,00

Grensejustering anleggseiendom, etter fastsatte bestemmelser < 250 m <sup>3</sup>	8.848,00	8.848,00
251 – 1.000 m <sup>3</sup>	11.065,00	11.065,00
Arealoverføring grunneiendom < 250 m <sup>2</sup>	10.660,00	10.660,00
251 – 500 m <sup>2</sup>	13.325,00	13.325,00
pr overskytende påbegynt 500 m <sup>2</sup>	2.563,00	3.000,00
Arealoverføring anleggseiendom < 250 m <sup>3</sup>	13.325,00	13.325,00
251 – 1.000 m <sup>3</sup>	15.990,00	15.990,00
pr overskytende påbegynt 500 m <sup>3</sup>	800,00	800,00
Klarlegging av eksisterende grense, der grensen tidligere er koordinatbestemt: inntil 2 punkter	4.000,00	4.000,00
for påfølgende punkter, gebyr pr punkt	500,00	500,00
Klarlegging av eksisterende grense, der grensen tidligere ikke er koordinatbestemt inntil 2 punkter	6.396,00	6.396,00
for påfølgende punkter, gebyr pr punkt	2.132,00	2.132,00
Gebyr for klarlegging av rettigheter etter medgått tid. Pris pr time	692,00	692,00
Utstedelse av matrikkelbrev inntil 10 sider	182,00	182,00
over 10 sider	364,00	364,00
Seksjonering og reseksjonering av eiendom med befarung; fem rettsgebyr uten befarung; tre rettsgebyr	Avregnes	Avregnes
Der fornyet søknad om seksjonering eller reseksjonering av et registernummer fører til godkjenning eller nytt avslag, skal det betales halvt gebyr dersom søknaden kommer til kommunen innen tre måneder etter dato for første avslag. Ny søknad på et senere tidspunkt belastes fullt gebyr.		
Andre gebyrer		
Ajourføring av målebrev	1.250,00	1.250,00
Kartforretning over punkt feste	3.000,00	3.000,00
Tinglysningskopi av målebrev	500,00	500,00
Utarbeidelse av registreringsbrev	750,00	750,00
Utskrift av situasjonskart, A4	260,00	260,00
Kart- og delingsforretninger over større sammenhengende parseller/eiendommer til landbruks-, fritids - og andre allmennyttige formål, beregnes anvendt tid, pris pr time	692,00	692,00
Gebyr når oppmålingsmyndigheten og annen instans foretar arbeidsfordelingen - for oppmålingsmyndighetens klargjøring og registrering - for innkalling og avholdelse av forretning - for merking og merkemateriell - for måling, beregning og uttegning	50 % gebyr 20 % gebyr 10 % gebyr 30 % gebyr	50 % gebyr 20 % gebyr 10 % gebyr 30 % gebyr



<p>Gebyrer for andre arbeider som ikke kan beregnes etter foranstående satser beregnes etter anvendt tid, pris pr time</p> <ul style="list-style-type: none"> <li>- Landmåler</li> <li>- Assistent</li> </ul>	<p>600,00 400,00</p>	<p>600,00 400,00</p>
<p><b>Betalingsbestemmelser</b>  Alle gebyrer skal betales til kommunekassereren etter regningsopp-gave fra oppmålingsmyndigheten.</p> <p>Betalingen skjer etter det regulativ og de satser som gjelder på rekvisisjonspunktet, også tinglysningsgebyret.</p> <p>Betaling innkreves når målebrev eller registreringsbrev sendes til tinglysning eller meldes GAB.</p> <p>Gebyrsatsene inkluderer hjelpemannskap, bilgodtgjørelse, administrasjonsutgifter og merking av grenser.</p> <p>Utgifter til merkemateriell er inkludert i gebyret.  Tinglysningsgebyr påplusses gebyret.</p>		
<p>Hvis gebyr anses å bli åpenbart urimelig i forhold til det arbeid og de kostnader kommunen har hatt med saken, eller anses åpenbart urimelig av andre grunner, kan rådmannen fastsette passende gebyr</p>		
<p>Erstatter tidligere vedtatte gebyrer</p>		

De nye gebyrsatsene gjøres gjeldende fra 01.01.2014



## **SAK: ENDRING AV VEDTEKTENE I RØMSKOG BARNEHAGE**

<b>Behandlende organ:</b>	<b>Møtedato</b>	<b>Sak nr.</b>	<b>Ark.nr.</b>
<b>Formannskapet</b>	<b>25.11.2013</b>	<b>54/13</b>	<b>A10&amp;00</b>
<b>Utvalg for oppvekst og omsorg</b>	<b>28.11.2013</b>	<b>27/13</b>	<b>A10&amp;00</b>
<b>Kommunestyret</b>	<b>12.12.2013</b>		<b>A10&amp;00</b>

Saksbehandler: Unni Degnes

### **1. HVA SAKEN GJELDER:**

Endring av vedtektene i Rømskog Barnehage.

### **2. RÅDMANNENS FORSLAG TIL INNSTILLING:**

1. Under "Opptak" – punkt 1 endres teksten til:
  1. Søknad om opptak skjer på fastsatt skjema, etter forutgående kunngjøring i pressen. Det kan søkes om plass for hele dager. Det er anledning til å søke følgende plasstyper:
    - 40 % ( 2 dager i uka)
    - 60 % (3 dager i uka)
    - 80 % (4 dager i uka)
    - 100 % (5 dager i uka)
2. Under "Opptak" punkt 2, endres teksten til:

Hovedopptak i barnehagen er 1. april. Det er anledning til å søke plass ellers i året, og blir innvilget hvis det er plass. Tildelte plasser løper til de blir sagt opp eller til barnet blir for gammelt. Endring kan søkes når som helst i året og blir imøtekommet dersom det er plass. For første gangs søkere gjelder plassen fra og med skolestart.
3. Under "Betaling" – punkt 6, endres teksten til:

Det gis friplass til familier med svak økonomi (vurderes ut fra vanlige sosialhjelpskriterier av NAV).
4. "Åpningstid", punkt 5 strykes.
5. Vedtektsendringen gjelder fra 01.01.2014.

Rådmannen i Rømskog, 20.11.2013

Anne Kirsti Johnsen  
rådmann

Unni Degnes  
tjenesteleder



### **3. VEDTAK:**

#### **3.1 FORMANNSKAPETS INNSTILLING TIL KOMMUNESTYRET:**

#### **3.2 UTVALG FOR OPPVEKST OG OMSORGS UTTALELSE:**

### **4. SAKENS FAKTA:**

Barnehageverdenen har endret seg enormt siden 2007. Ved hovedopptaket i 2007 var det 5 barn under tre år og 18 barn over. Hvert barn hadde i gjennomsnitt en mindre plasstype enn de som er brukere i dag har. Per 15. oktober 2013 er det 13 barn under tre år og 21 barn over. Tendensen er altså helt klar: barn begynner tidligere i barnehagen enn før, og de oppholder seg der lenger. Det er svært få søkere til hovedopptak, søknadene kommer ofte rett før foreldrene ønsker barnehageplass. Per d.d. er kapasiteten nær fullt utnyttet. Ved å tilby så mange ulike plasstyper, er det ingen dag i løpet av 6 uker det er likt belegg. Det er ønskelig å redusere antall plasstyper for at barnehagens drift skal bli mer forutsigbar.

Kommunestyret vedtok i sak 3/07 at barnehagen skal tilby 40, 50, 60, 70, 80, 90 og 100 % plasser (en dag = 20 %). I tillegg tilbys det i spesielle tilfeller (f.eks. der foresatte arbeider turnus) et skreddersydd tilbud. Det tilbys også hele og korte dager, eventuelt en kombinasjon av dette. Videre har det de siste årene vært et mål for Rømskog kommune å kunne tilby barnehageplass på dagen. I 2007 hadde barnehagen god kapasitet, det var derfor uproblematisk å gi et så brukertilpasset tilbud. Om opptak sier Lov om barnehager § 12a: *Barn som fyller ett år senest innen utgangen av august det året det søkes om barnehageplass, har etter søknad rett til å få plass i barnehage fra august i samsvar med denne loven med forskrifter. Barnet har rett til plass i barnehage i den kommunen der det er bosatt. Kommunen skal ha minimum ett opptak i året. Søknadsfrist fastsettes av kommunen.*

Det er ikke lengre stor ledig kapasitet i barnehagen, det er derfor nødvendig å endre vedtektene i tråd med dagens økonomiske situasjon.

Inntil for noen få år siden fikk alle foreldre med førskolebarn brev om opptak. Med dagens bevegelsesmønster i befolkningen har vi ikke lengre kjennskap til alle, det må derfor være tilstrekkelig at barnehageopptaket kunngjøres i pressen.

I vedtektenes punkt om betaling står det også at friplass i barnehagen gis til familier med svak økonomi vurdert ut fra vanlige sosialhjelpskriterier av sosialkontoret. Sosialkontoret må byttes ut med NAV.

Det er også et punkt under åpningstid som sier at barnehagen er base for SFO hver onsdag hvis det er kapasitet. Det er ikke lengre aktuelt – SFO har så mange brukere på onsdager at det er nødvendig med egen bemanning.

### **5. RÅDMANNENS VURDERING:**

Å tilby så mange typer delte plasser, korte plasser og turnusplasser skaper administrative og personalmessige utfordringer. Det fører til at det enkelte dager i enkelte uker er veldig mange



barn til stede samtidig, og da kreves det ekstra personale. Og motsatt: enkelte dager er det færre barn, men ikke så få at man kan omdisponere en voksen. Rømskog kommune har i sin handlingsplan – og i sin markedsføring – at det tilbys barnehageplass “på dagen”. Dette er også med på å bidra til at det kan bli behov for bemanning utover rammene. Det må tolkes slik at det ikke bare er nye barn dette tilbudet gis til, men også utvidelser av plassene til de barna som allerede går i barnehagen.

Vedtektene sier at en barnehageplass løper til den sies opp, eller til barnet begynner på skolen. Det er da mest logisk at de barna som allerede har korte dager, turnusplass eller 50, 70 og 90 % plass beholder den, men at vedtektsendringen gjelder nye plasser. Dog kan ikke brukere med slike plasser forvente å få endret plassene underveis i barnehageløpet hvis det ikke er ledig kapasitet. Rådmannen mener det bør informeres om at hovedopptaket er viktig – at det er bare i forbindelse med det rett til barnehageplass gjelder. Ved søknader ellers i året trer ikke retten inn, plasser tildeles da bare ved ledig kapasitet. Det kan heller ikke være slik at en barnehageplass kan “holdes av” – f.eks. ved at man søker ved hovedopptak og ønsker oppstart flere måneder etterpå. En barnehageplass må tas i bruk senest en måned etter tildeling.

### **Konklusjon:**

En innstramming i plasstyper vil ikke gi noen umiddelbar gevinst i form av sparte penger, men vil forhindre økte utgifter utover i året. Endringen av vedtektene bør tre i kraft fra 01.01.2014.

### **6. AKTUELLE VEDLEGG:**

Vedlegges:

- Vedtekter for Rømskog barnehage, sist revidert 10.11.2011 (K-sak 66/11).

### **7. UTSKRIFT SENDT:**

# VEDTEKTER FOR RØMSKOG BARNEHAGE

## FORMÅL:

Barnehagen skal i samarbeid og forståelse med hjemmet ivareta barnas behov for omsorg og lek, og fremme læring og dannelse som grunnlag for allsidig utvikling. Barnehagen skal bygge på grunnleggende verdier i kristen og humanistisk arv og tradisjon, slik som respekt for menneskeverdet og naturen, på åndsfrihet, nestekjærlighet, tilgivelse, likeverd og solidaritet, verdier som kommer til uttrykk i ulike religioner og livssyn og som er forankret i menneskerettighetene.

Barna skal få utfolde skaperglede, undring og utforskertrang. De skal lære å ta vare på seg selv, hverandre og naturen. Barna skal utvikle grunnleggende kunnskaper og ferdigheter. De skal ha rett til medvirkning tilpasset alder og forutsetninger.

Barnehagen skal møte barna med tillit og respekt, og anerkjenne barndommens egenverdi, den skal bidra til trivsel og glede i lek og læring, og være et utfordrende og trygt sted for fellesskap og vennskap. Barnehagen skal fremme demokrati og likestilling og motarbeide alle former for diskriminering.

## EIERFORHOLD:

1. Rømskog barnehage eies og drives av Rømskog kommune. Den er administrativt knyttet til oppvekstetaten. Politisk er den knyttet til Utvalg for oppvekst og omsorg.
2. Barnehagen har et samarbeidsutvalg hvor foreldre, personale og politikere er representert.

## OPPTAKSMYNDIGHET:

Rådmannen foretar opptaket.

## OPPTAKSRITERIER:

1. Det skal tas hensyn til barnegruppas sammansetning ved fordeling av barnehageplasser innen de ulike kriteriene.
2. Følgende barn gis prioritet:
  - Barn med nedsatt funksjonsevne, dokumentert med sakkyndig vurdering
  - Barn det er fattet vedtak om etter lov om barneverntjenester §§ 4-12 og 4-4 annet og fjerde ledd.
  - Barn som av sosiale årsaker bør være i barnehage.
  - Barn der begge foreldrene er i fullt arbeid eller under utdanning.
  - Barn som har enslig forsørger.
  - Barn som skal begynne på skolen neste år.De to første strekpunktene har prioritet foran de andre.
3. Under ellers like forutsetninger prioriteres eldre barn framfor yngre barn.

4. Det er barn i Rømskog som hører til opptakskretsen.
5. En forbeholder seg retten til å fravike disse reglene, dersom spesielle forhold gjør det nødvendig.

#### **OPPTAK:**

1. Søknad om opptak skjer på fastsatt skjema, etter forutgående kunngjøring i pressen og/eller skriftlig informasjon til alle foreldre med barn under skolealder i kommunen. Det kan søkes om plass enten for korttid eller for hele dager. Det er anledning til å søke følgende plasstyper:
  - 40 % (2 dager i uka)
  - 50 % (2 og 3 dager i uka)
  - 60 % (3 dager i uka)
  - 70 % (3 og 4 dager i uka)
  - 80 % (4 dager i uka)
  - 90 % (4 og 5 dager i uka)
  - 100 % (5 dager i uka)I helt spesielle tilfeller, der foresattes behov er dokumentert, kan det søkes fleksibel plass, men innenfor plasstypens antall dager.
2. Hovedopptak i barnehagen er 1. april. Det er anledning til å søke plass ellers i året. Tildelte plasser løper til de blir sagt opp eller til barnet blir for gammelt. Endring kan søkes når som helst i året og blir imøtekommet – dersom det er plass. For første gangs søkere gjelder plassen fra og med skolestart. Det foretas et justeringsopptak for de brukerne som måtte ha endringer i behovet i forhold til foregående år. Endringsbehovet må grunngis.
3. Det er adgang til å klage på opptaket. Utvalg for oppvekst og omsorg er klageinstans. En plass i barnehagen skal stå åpen til klagefristen er utløpt.

#### **OPPSIGELSE:**

Oppsigelse av plassen må skje skriftlig med en måneds varsel, regnet fra den 1. i måneden. I perioden 1. juni – 1. august er oppsigelsesfristen 2 måneder. Oppsigelsestiden gjelder også for dem som har takket ja til plass, men som ombestemmer seg og ikke vil benytte seg av plassen.

#### **BETALING:**

1. Betaling i barnehagen skjer etter satser fastsatt av kommunestyret. Betalingen fastsetts i samsvar med antall ukedager barnet er i barnehagen enten på korttid eller hele dager. Betalingen forfaller den 15. i hver måned.

2. Det gis en måneds betalingsfri i året.
3. Ved fravær utover 14 dager i forbindelse med sykdom bekreftet med legeattest, gis betalingsfritak.
4. Unnlatelse med å betale oppholdsbetaling kan medføre oppsigelse av plassen.
5. Barn nr. 1 (det dyreste barnet) betaler full pris. Barn nr.to gis 30 % søskenmoderasjon. Barn nr. tre og flere gis 50 %.
6. Det gis friplass til familier med svak økonomi (vurderes ut fra vanlige sosialhjelpskriterier av sosialkontoret).

### **LEKE- OG OPPHOLDSAREAL**

Det beregnes 4m<sup>2</sup> oppholds/lekeareal pr. barn over 3 år. Barn under 3 år teller som to.

### **ÅPNINGSTID:**

1. Normal åpningstid for heldagsbarnehage er mellom kl. 06.45 og kl. 17.15 og for korttidsbarnehagen mellom kl. 09.30 og kl. 13.30 hverdager mandag til fredag.
2. Jule- og nyttårsaften er barnehagen stengt. Dagen før skjærtorsdag stenger barnehagen kl. 12.00.
3. Barnehagen er stengt 2 uker i sommerferien. Hvert barn skal ha fri fra barnehagen minimum 4 uker pr. år. Av disse skal minst 3 uker tas i skolens sommerferie. Ut over disse ukene vil barnehagen være stengt på planleggingsdager.
4. Barnehagen har 5 planleggingsdager, og barnehagen er da stengt. Det skal tilstrebtes å ha felles planleggingsdager med barneskolen. 3 planleggingsdager og evt. Sommerlukking gjøres kjent ved begynnelsen av det nye barnehageåret.
5. Barnehagen er base for SFO hver onsdag – hvis det er kapasitet.

### **HELSETILSYN:**

1. Det er en forutsetning at barnet går til kontroll på helsestasjon til de fastsatte kontroller.
2. Barn som er syke og ikke kan følge barnehagens rutiner, må holdes hjemme og melding gis straks til barnehagen.

3. Barnehagen har anledning til å sende hjem barn som er syke. Ved ulykker og sykdom avgjør styrer om lege skal kontaktes.

### **SAMARBEIDSUTVALG:**

Barnehagens samarbeidsutvalg består av 1 representant fra eier, 1 representant fra foreldrene og 1 representant fra de ansatte. Styrer fungerer som sekretær.

### **LOVER OG FORSKRIFTER:**

Barnehagen plikter til enhver tid å følge de lover og forskrifter som omhandler barnehager. Til dette hører også kravet om internkontroll, fastsatt av Kongen med hjemmel i lov om arbeidsmiljø, brannvern, produktkontroll og en rekke andre lover. Barnehagen skal ha en egen sjekkliste som en del av sitt internkontrollsystem.

Vedtatt av Rømskog kommunestyre 30.11.1997 – K-sak 34/97 med endringer 15.02.2001 – K-sak 06/01, vedtak i utvalg for oppvekst og omsorg 22.11.2001 sak 23/01, vedtak i utvalg for oppvekst og omsorg 30.01.2003 sak 02/03, vedtak i kommunestyret 17.06.2004 K-sak 17/04, vedtak i utvalg for oppvekst og omsorg 04.11.2004 sak 14/04, vedtak i kommunestyret 16.11.2006 K-sak 51/06, vedtak i kommunestyret 15.02.2007 (K-sak 3/07), vedtak i kommunestyret 11.02.2010 (K-sak 1/10), vedtak i kommunestyret 10.11.2011 (K-sak 66/11).