



# INN K A L L I N G

til

## møte i Utvalg for utvikling

Det innkalles til møte i Utvalg for utvikling **torsdag 29. november 2012 kl 19.00**  
på Kommunehuset.

SAK NR. 16/12      ØKONOMIPLAN 2013 – 2016 OG BUDSJETT 2013.

Forfall meldes kommuneadministrasjonen snarest.

Rømskog, den 20.11.12

Aksel Robert Haugen  
leder utvalg for utvikling  
(sign.)

Kjell Flenstad  
tjenesteleder utvikling



# RØMSKOG KOMMUNE

## SAK: ØKONOMIPLAN 2013 – 2016 OG BUDSJETT 2013

Behandlende organ:	Møtedato	Sak nr.	Ark. nr.
Formannskapet	19.11.12	63/12	102
Utvalg for utvikling	29.11.12	16/12	102
Utvalg for oppvekst og omsorg	29.11.12		102
Eldrerådet	5.12.12		102
Ungdomsrådet	6.12.12		102
Kommunestyret	13.12.12		102

Saksbehandler: Anne Kirsti Johnsen

### 1. HVA SAKEN GJELDER:

Økonomiplan 2013 -2016 og budsjett for 2013.

### 2. RÅDMANNENS FORSLAG TIL INNSTILLING:

#### I DRIFTSBUDSJETT 2013

1)Skjema 1 A med noter vedtas som Rømskog kommunes driftsbudsjett for 2013 med kr 48 912 000 til fordeling drift:

#### Budsjettskjema 1A drift

	Regnskap	Budsjett	Budsjett
	2011	2012	2013
Skatt på inntekt og formue	13826	15049	16393
Ordinært rammetilskudd	31895	32470	33225
Skatt på eiendom	0	0	0
Andre direkte eller indirekte skatter	0	0	0
Andre generelle statstilskudd	497	0	0
Sum frie disponible inntekter	46218	47519	49618
Renteinntekter og utbytte	3480	1820	1820
Gevinst finansielle instrumenter (omløpsmidler)	0	0	0
Renteutg.,provisjoner og andre fin.utg.	865	1020	975
Tap finansielle instrumenter (omløpsmidler)	0	0	0
Avdrag på lån	1174	1175	1160
Netto finansinnt./utg.	1441	-375	-315
Til dekning av tidligere regnsk.m. merforbruk	0	0	0
Til ubundne avsetninger	3453	2269	260

Til bundne avsetninger	272	7	7
Bruk av tidligere regnks.m. mindreforbruk	2173	2269	0
Bruk av ubundne avsetninger	525	706	0
Bruk av bundne avsetninger	463	0	0
Netto avsetninger	-564	699	-267
Overført til investeringsbudsjettet	269	115	124
Til fordeling drift	46826	47728	48912
Sum fordelt til drift (fra skjema 1B)	44557	47720	48912
Mer/mindreforbruk	2 269	0	0

Noter til driftsbudsjettet:

1) Skatteinntektene bygger på KS' prognosemodell og er for Rømskog kommune anslått til 16 393 000 kroner i 2013, inkludert inntektsutjevning. Siden vi ikke kjenner de endelige skatteinntektene for 2013 før i januar 2014, er det gjort et anslag på hvor store skatteinntektene for 2013 vil være. I anslaget er det tatt utgangspunkt i nivået på skatteinntektene i 2011. Det er forutsatt en lik skattevekst per innbygger, med fordeling som i 2011.

2) Forventet utbytte fra Østfold Energi As er kr 1 060 000

3) Avsetning renter Næringsfond kr 7000

2) Budsjettskjema 1B Økonomiske rammer 2013 vedtas:

Budsjettskjema 1B Økonomiske rammer 2013

	Ramme 2012	Regnskap 2011	Ramme 2013
Sentraladm	7 961	6 905	8 760 <sup>1)</sup>
Oppvekst	12 265	12 341	12 899
Helse omsorg	16 549	16 549	16 809
Barnevern	520 <sup>2)</sup>	520	377
Kultur	2 467 <sup>3)</sup>	2 001	1 874
NAV	1 589	1 589	1 682 <sup>4)</sup>
Utvikling	5 217	5 217	5 317
Kirke/tro	1 160	1 160	1 194
Sum	47 728	46 282	48 912

3) For 2013 fastsettes slik skatteprosent:

Inntekt	11,60%
Formue	10,- o/oo

- 5) Kommunens tapsfond er på kr 113.171 og utgjør ca. 5% av utestående videre utlån. Dette anses tilstrekkelig.
- 6) Rømskog kommune opptar startlån i Husbanken på kr. 300.000,-.
- 7) Prisene på kommunale avgifter og tjenester økes som vist i vedlagte prisliste

## II INVESTERINGSBUDSJETT 2013:

- 1) Skjema 2A og 2B vedtas som Rømskog kommunes investeringsbudsjett 2013 med kr 10 124 000 til investering i anleggsmidler

Budsjettskjema 2A investering	Regnskap 2011	Budsjett 2012	Budsjett 2013
Investeringer i anleggsmidler	3.423.284	6.035.000	9.594.000
Utlån og forskutteringer	333.974	300.000	300.000
Avdrag på lån	210.080	230.000	230.000
Avsetninger	0	0	0
<b>Årets finansieringsbehov</b>	<b>3.967.338</b>	<b>6.565.000</b>	<b>10.124.000</b>
<b>Finansiert slik:</b>			
Bruk av lånemidler	-219.999	-300.000	-300.000
Inntekter fra salg av anleggsmidler	-451.307	0	-1.000.000
Tilskudd til investeringer	-736.000	0	-300.000
Mottatte avdrag på utlån og refusjoner	-120.601	-1.547.000	-239.000
Andre inntekter	0	0	0
<b>Sum ekstern finansiering</b>	<b>-1.527.907</b>	<b>-1.847.000</b>	<b>-1.839.000</b>
Overført fra driftsbudsjettet	-269.269	-115.000	-124.000
Bruk av avsetninger	-2.170.160	-4.603.000	-8.161.000
<b>Sum finansiering</b>	<b>-3.967.338</b>	<b>-6.565.000</b>	<b>-10.124.000</b>
<b>Udekket/udisponert</b>			<b>0</b>

<b>Budsjettskjema 2B investering</b>	<b>Budsjett</b>
IT satsning	500
Låneopptak Startlån	300
Avdrag startlån	230
<i>Sum Sentraladministrasjonen</i>	<i>1 030</i>
Brannalarm skole	320
Bjørkelangen skole	300
Tilbygg barnehage	324
<i>Sum Oppvekst</i>	<i>624</i>
Øyeblikkelig ø-hjelpstilbud døgn	100
<i>Sum Helse og omsorg</i>	<i>100</i>
Tinghuset	350
<i>Sum Kultur</i>	<i>350</i>
Sentrumsplan	200
Gang- og sykkelvei	3 800
Veiskilt	300
Kloakk	500
Balløkke Haukenes-feltet	300
Utleieleiligheter	2 000
Brannutstyr	100
Opparbeidelse industritomt	500
<i>Sum Utvikling</i>	<i>7 700</i>
<b>Sum investeringer i anleggsmidler</b>	<b>10 124</b>

### III ØKONOMIPLAN 2013 – 2016

1) Skjema 1A drift og 2A investering vedtas som kommunens økonomiplan 2013 – 2016:

#### Budsjettskjema 1A drift

	Budsjett 2013	Budsjett 2014	Budsjett 2015	Budsjett 2016
Skatt på inntekt og formue	16393	16393	16393	16393
Ordinært rammetilskudd	33225	33225	33225	33225
Skatt på eiendom	0	0	0	0
Andre direkte eller indirekte skatter	0	0	0	0
Andre generelle statstilskudd	0	0	0	0
Sum frie disponible inntekter	49618	49618	49618	49618
Renteinntekter og utbytte	1820	1820	1820	1820
Gevinst finansielle instrumenter (omløpsmidler)	0	0	0	0
Renteutg.,provisjoner og andre fin.utg.	975	975	975	975
Tap finansielle instrumenter (omløpsmidler)	0	0	0	0

Avdrag på lån	1160	1160	1160	1160
Netto finansinnt./utg.	-315	-315	-315	-315
Til dekning av tidligere regnsk.m. merforbruk	0	0	0	0
Til ubundne avsetninger	260	526	792	1060
Til bundne avsetninger	7	7	7	7
Bruk av tidligere regnks.m. mindreforbruk	0	0	0	0
Bruk av ubundne avsetninger	0	0	0	0
Bruk av bundne avsetninger	0	0	0	0
Netto avsetninger	-267	-533	-799	-1067
Overført til investeringsbudsjettet	124	124	124	124
Til fordeling drift	48912	48646	48380	48112
Sum fordelt til drift (fra skjema 1B)	48912	48646	48380	48112
Mer/mindreforbruk	0	0	0	0

### Budsjettskjema 2A

<b>Investeringsbudsjett</b>	<b>Budsjett 2013</b>	<b>Budsjett 2014</b>	<b>Budsjett 2015</b>	<b>Budsjett 2016</b>
Investeringer i anleggsmidler	9 594		7 150	
Utlån og forskutteringer	300	300	300	300
Avdrag på lån	230	230	230	230
Avsetninger	0	0	0	
<b>Årets fin.behov</b>	<b>10 124</b>	<b>9 030</b>	<b>7 680</b>	<b>530</b>
<b>Finansiert slik:</b>				
Bruk av lånemidler	-300	-5 100	-300	-300
Inntekter fra salg av anleggsmidler	-1 000	0	0	
Tilskudd til investeringer	-300	0	0	
Mottatte avdrag på utlån og refusjoner	-239	-1 615	-1 445	-230
Andre inntekter	0	0	0	0
<b>Sum ekstern fin</b>	<b>-1 839</b>	<b>-6 715</b>	<b>-1 745</b>	<b>-530</b>
Overført fra driftsbudsjettet	-124	-124	-124	0
Bruk av avsetninger	-8 161	-2 191	-5 811	0
<b>Sum finansiering</b>	<b>-10 124</b>	<b>-9 030</b>	<b>-7 680</b>	<b>-530</b>

2) Skjema 1B drift og 2B investering vedtas som kommunens økonomiplan 2013 – 2016:

Budsjettskjema 1B Drift

Nettorammer	2013	2014	2015	2016
Sentrale styringsorganer	8 760	8 494	8 228	7960
Oppvekst	12 899	12 899	12 899	12 899
Helse- og omsorg	16 809	16 809	16 809	16 809
Barnevern	377	377	377	377
NAV	1 682	1 682	1 682	1 682
Utvikling	5 317	5 317	5 317	5 317
Kirke og kultur	3 068	3 068	3 068	3 068
Momskomp investering inntektsføres i drift, totalt	0	0	0	0
<b>Sum nettorammer</b>	<b>48 912</b>	<b>48 646</b>	<b>48 380</b>	<b>48 112</b>

Budsjettskjema 2B

	Investeringsbudsjett 2013 – 2016	2013	2014	2015	2016	SUM
a	IT satsning	500				500
b	Låneopptak Startlån	300	300	300	300	1200
c	Avdrag startlån	230	230	230	230	920
	<i>Sum Sentraladministrasjonen</i>	<i>1030</i>	<i>530</i>	<i>530</i>	<i>530</i>	<i>2620</i>
d	Brannalarm skole	320				320
e	Sprinkling skole			650		650
f	Bjørkelangen skole	300	6000			6300
g	Tilbygg barnehage	324				324
	<i>Sum Oppvekst</i>	<i>624</i>	<i>6000</i>	<i>650</i>		<i>7594</i>
h	Øyeblikkelig ø-hjelpstilbud døgn	100		6.000		6100
	<i>Sum Helse og omsorg</i>	<i>100</i>		<i>6.000</i>		<i>6100</i>
i	Tinghuset	350				350
	<i>Sum Kultur</i>	<i>350</i>				<i>350</i>
j	Sentrumspan	200				200
k	Gang- og sykkelvei	3800				3800
l	Veiskilt	300				300
m	Biofyring		1.500			1500
n	Kloakk	500	1.000	500		2000
o	Balløkke Haukenes-feltet	300				300
p	Utleieleiligheter	2000				2000
q	Brannutstyr	100				100
r	Opparbeidelse industritomt	500				500
	<i>Sum Utvikling</i>	<i>7700</i>	<i>2500</i>	<i>500</i>		<i>10700</i>
	<b>Sum investeringer i anleggsmidler</b>	<b>10124</b>	<b>9030</b>	<b>7680</b>	<b>530</b>	<b>27364</b>

#### IV FULLMAKTER 2013:

- 1) Rådmannen gis fullmakt til å oppta lån i samsvar med investeringsbudsjettet og til å undertegne lånedokumentene.
- 2) Rådmannen får fullmakt til å foreta nødvendige endringer i drifts- og investeringsbudsjettet, og mellom drifts- og investeringsbudsjettet i den grad det er nødvendig for å bringe budsjettene i samsvar med regnskapsforskriftene.

Rådmannen i Rømskog, 12. november 2012

Anne Kirsti Johnsen  
rådmann



### **3. VEDTAK:**

#### **3.1 FORMANNSKAPETS INNSTILLING TIL KOMMUNESTYRET:**

### **4. SAKENS FAKTA:**

Rådmannen har utarbeidet utkast til økonomiplan 2013 – 2016 og budsjett for 2013 ut ifra forslag fra tjenestene og de økonomiske forutsetninger som er ligger i forslag til statsbudsjett.

### **5. RÅDMANNENS VURDERING:**

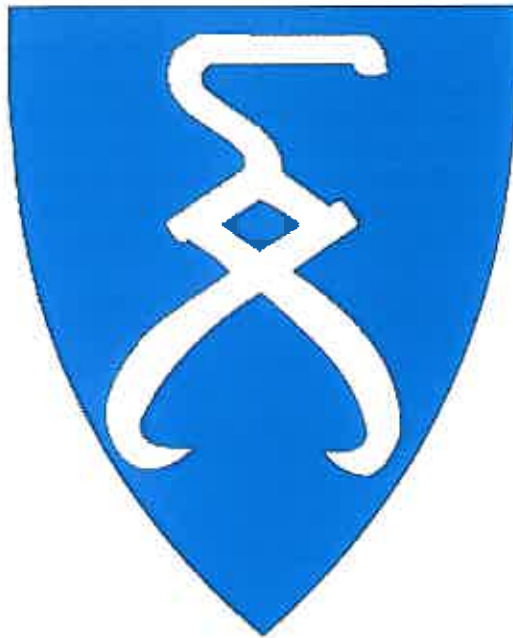
Rådmannen vil anbefale at budsjettet for 2013 og økonomiplan for 2013- 2016 vedtas. Budsjettet gir rom for en forsvarlig drift i perioden.

### **6. AKTUELLE VEDLEGG:**

Rådmannens forslag til økonomiplan 2013 – 2016 og budsjett for 2013 vedlegges, samt handlingsplaner for tjenestene og forslag til prisliste kommunale tjenester 2013.

### **7. UTSKRIFT SENDT:**

**ØKONOMIPLAN 2013 - 2016**  
**HANDLINGSPLAN OG BUDSJETT 2013**



**Rømskog er kjent for liv og vekst**

1. INNLEDNING.....	3
2. PLANVERK I RØMSKOG.....	4
3. RØMSKOG KOMMUNES HOVEDMÅL 2010 - 2015.....	6
4. ØKONOMIPLAN 2013 -2016.....	7
4.1 SENTRALE FORUTSETNINGER.....	7
4.2 UTGIFTER OG INNTEKTER I ØKONOMIPLANPERIODEN.....	8
4.3. SATSNINGSOMRÅDER.....	9
4.3.1 Befolkningsvekst og næringsutvikling.....	9
4.3.2 Bærekraftig økonomi.....	11
4.3.3 Folkehelse og samhandlingsreformen.....	15
4.3.4 Elektroniske løsninger.....	18
4.3.5 Klima og miljøtiltak.....	18
4.3.6 God personalpolitikk og internkontroll.....	19
4.4 INVESTERINGSBUDSJETT 2013-2016.....	20
5. BUDSJETT RØMSKOG KOMMUNE 2013.....	23
5.1 RESULTAT.....	24
5.2 NYE TILTAK I 2013.....	25
6. PRISER PÅ KOMMUNALE TJENESTER 2013.....	26
7. INTERKOMMUNALE LØSNINGER.....	26
8. KOMMUNENS GARANTIFORPLIKTELSER.....	26
9. AVSLUTNING.....	27

## 1. INNLEDNING

I et Europa i økonomisk krise er vi i Norge fortsatt nesten uberørt. Det skal god rygg til å tåle gode dager; det er nå vi må vise moderasjon. Det tar tid å endre innstillingen fra å jobbe med vekst til å arbeide med effektivisering og reduksjon i tjenestene.

Dyre lønnsoppgjør og økte pensjonskostnader innebærer at rammeoverføringer fra staten, skatt og brukerbetalingen ikke dekker utgiftene til at kommunens tjenester kan videreføres på samme nivå som i 2012. Rømskog har et visst økonomisk handlingsrom fordi kommunen har "penger på bok", men i en liten kommune som Rømskog er uforutsette utgifter en utfordring, og det er minimale reserver i driftsbudsjettet.

Det er foretatt kutt i alle tjenestene for å kunne holde rammene. Det er mulig å omstille driften og redusere kostnader uten at kvaliteten på tjenestene reduseres. Det arbeides kontinuerlig med å bruke tiden best mulig og dra mest mulig nytte av de elektroniske løsningene som innføres. I tillegg må kommunen vurdere om tjenester man ikke er pliktig å tilby kan fjernes, og kommunen kan samarbeide mer med frivillige om å få utført tjenester. En lang rekke av Rømskog kommunes oppgaver løses i samarbeid med omliggende kommuner, og flere vil det måtte bli. Innbyggerundersøkelsen 2012 viser at innbyggerne er svært godt fornøyd med Rømskog som bokommune. Brukerundersøkelsen i skolen viser tilfredse brukere.

Økonomiplan 2013 - 2016 og budsjett og handlingsplan for 2013 har følgende satsningsområder:

- Bærekraftig økonomi
- Befolkningsvekst og næringsutvikling
- Folkehelse og gjennomføring av Samhandlingsreformen
- Elektroniske løsninger
- Klima og energitiltak
- God personalpolitikk og etikk

Arbeidet med økonomiplanen, handlingsplan og budsjett er resultat av stor innsats fra alle tjenestene, og rådmannen retter en takk til alle som har bidratt!

Rømskog, 12.11.12

Anne Kirsti Johnsen - rådmann

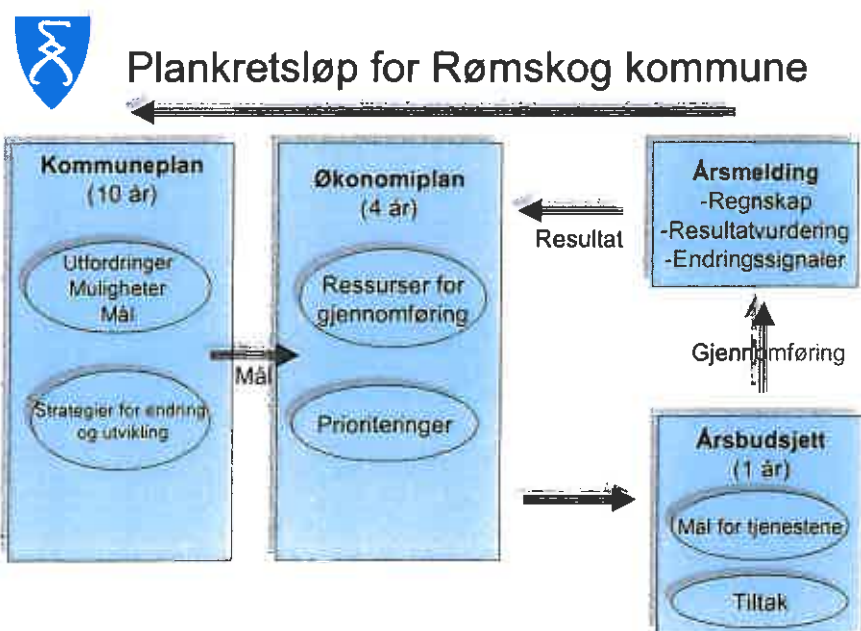
## 2. PLANVERKET I RØMSKOG

Arbeidet med utarbeidelse av kommunens planstrategi fullføres i 2012. Planstrategien skal vise hvilke planer kommunen har behov for å utarbeide og hvorfor disse trengs. Samfunnsdel til kommuneplanen vil bli laget i 2013. Når ny kommuneplan er vedtatt skal planens mål og virkemidler omsettes i konkrete oppgaver og tiltak i organisasjonen.

Planene er sentrale politiske dokument som legger langsiktige politiske føringer og målsetninger for Rømskogsamfunnet og kommunens virksomhet og forvaltning. Kommuneplanlegging er et viktig tverrsektorielt verktøy som kan bidra til å sette fokus på faktorer som kan virke negativt på helsen og faktorer som bidrar til å fremme befolkningens helse og trivsel. Rømskog har sine folkehelseutfordringer ifht sosiale ulikheter i helse, høyere andel av eldre over 80 år, psykisk helse og ulvefrykt, samt forebygging av sykdom og ulykker.

Økonomiplanen skal følge opp de overordnede planene ved å gi en samlet oversikt over drift og investeringer den kommende 4-årsperioden, og fastsette hva som er mulig å gjennomføre av tiltak for å oppnå de mål som er satt innenfor kommunens økonomi. Økonomiplanen skal bidra til å realisere Rømskogs visjon og mål, og den fastsetter økonomiske rammer for årsbudsjett og enhetenes handlingsplaner.

Figuren nedenfor viser dette plankretsløpet skjematisk.



I henhold til § 6 i Forskrift om årsbudsjett skal det redegjøres for de grunnleggende prinsippene kommunen benytter ved framstillingen av årsbudsjettet, herunder en beskrivelse av organiseringen av arbeidet. Gjeldende økonomiplan ble vedtatt i desember 2011. Kommunestyrets økonomiplanvedtak utgjør basis for rådmannens forslag til budsjett for 2013. I økonomiplan 2013-2016 og budsjett for 2013 legger rådmannen inn evt. endringer i tjenestenes i forhold til foregående år. Disse endringene kan være en konsekvens av tidligere politiske vedtak, behovsendringer som må følges opp eller en tilpasning til økonomiske rammer, basert på den informasjon som fremkommer i forslag til budsjett og handlingsplan fra tjenestene (se vedlegg). Budsjettet ble behandlet i formannskapet 19.11.12. Innstillingen legges ut på høring og behandles i råd og utvalg før endelig vedtak i kommunestyret 13. desember 2012.

### **3. RØMSKOG KOMMUNES HOVEDMÅL 2010 - 2015**

#### **Hovedprioriteter**

Rømskog kommune er en målrettet og attraktiv samarbeidspartner for å

- fremme bedriftsetableringer
- tilby et unikt lærings- og utviklingsmiljø
- tiltrekke seg barnefamilier

#### **Mål:**

##### **Bidrar til å bygge gode holdninger**

Rømskogs innbyggere opplever samhold og blir verdsatt.

Læringsmiljøet i Rømskog skaper gode holdninger.

##### **Legger til rette for bedriftsetablering og bosetting**

Innen 2015 er det etablert netto minst femten nye, ikke-kommunale arbeidsplasser i nye virksomheter på Rømskog.

Rømskog er en effektiv tilrettelegger for bosetting av barnefamilier.

Årlig har Rømskog en netto tilflytting av minst tre barnefamilier.

##### **Kjent som en kulturkommune**

Rømskogs bygdekultur er preget av samhold og tilhørighet.

Bygdeboka og kulturstedet, Kurøen utnyttes aktivt til å styrke bygdas identitet.

##### **Er lydhør overfor barn og unge**

Barn og unge i Rømskog har trygge oppvekstvilkår.

Kommunen lytter til barn og unge

##### **Er ressursbevisst tilbyder av helhetlig grunnopplæring**

Har høy kvalitetsmessig standard på alle kommunens undervisningstilbud, faglig og pedagogisk.

Utnytter moderne undervisningsteknologi i undervisningen.

Hjelper elevene i grunnskolen til å bli dyktige, fortrolige og ansvarsbevisste brukere av ny informasjonsteknologi.

##### **Er blant de beste**

Rømskog kommune har god økonomiforvaltning og -styring.

Kommunens administrasjon er effektiv.

Rømskog er en dyktig og attraktiv samarbeidspartner for nabokommuner.

Rømskog kommune har et godt omsorgstilbud til de som trenger det.

Rømskog kommune har en effektiv tjenesteyting i alle sektorer

## 4. ØKONOMIPLAN 2013 -2016

### 4.1 SENTRALE FORUTSETNINGER

Økonomiplan 2013-2016, samt budsjett og handlingsplan for 2013 bygger på forutsetningene i forslag til Statsbudsjett som ble lagt frem 8.10.12.

Der foreslås følgende inntekter til Rømskog kommune:

Anslag skatteinntekter	kr 16 393 000
Anslag frie inntekter	kr 33 225 000
Totalt rammetilskudd	kr 49 618 000

De frie inntektene består av:

Innbyggertilskudd kr 21788 pr innbygger (685)	kr 14 924 000
Utgiftsutjevning	kr 12 855 000
Korr. for elever i statlig/private skole	kr 228 000
Inntektsgarantiordningen	kr - 42 000
Skjønnstilskudd	kr 100 000
Småkommunetilskudd	kr 5 161 000

For Rømskog er det en økning i frie inntekter på kr 2 099 000 fra 2012, dvs 3,2 %.

Den kommunale skatteøren for personlig skattytere foreslås ikke økt i 2013, men legges på 11,6 % som i 2012.



## 4.2 UTGIFTER OG INNTEKTER I ØKONOMIPLANPERIODEN

### Budsjettskjema 1A drift

	Budsjett 2013	Budsjett 2014	Budsjett 2015	Budsjett 2016
Skatt på inntekt og formue	16393	16393	16393	16393
Ordinært rammetilskudd	33225	33225	33225	33225
Skatt på eiendom	0	0	0	0
Andre direkte eller indirekte skatter	0	0	0	0
Andre generelle statstilskudd	0	0	0	0
Sum frie disponible inntekter	49618	49618	49618	49618
Renteinntekter og utbytte	1820	1820	1820	1820
Gevinst finansielle instrumenter (omløpsmidler)	0	0	0	0
Renteutg.,provisjoner og andre fin.utg.	975	975	975	975
Tap finansielle instrumenter (omløpsmidler)	0	0	0	0
Avdrag på lån	1160	1160	1160	1160
Netto finansinnt./utg.	-315	-315	-315	-315
Til dekning av tidligere regnsk.m. merforbruk	0	0	0	0
Til ubundne avsetninger	260	526	792	1060
Til bundne avsetninger	7	7	7	7
Bruk av tidligere regnks.m. mindreforbruk	0	0	0	0
Bruk av ubundne avsetninger	0	0	0	0
Bruk av bundne avsetninger	0	0	0	0
Netto avsetninger	-267	-533	-799	-1067
Overført til investeringsbudsjettet	124	124	124	124
Til fordeling drift	48912	48646	48380	48112
Sum fordelt til drift (fra skjema 1B)	48912	48646	48380	48112
Mer/mindreforbruk	0	0	0	0

## Budsjettskjema 1B Drift

Nettorammer	2013	2014	2015	2016
Sentrale styringsorganer	8 760	8 494	8 228	7960
Oppvekst	12 899	12 899	12 899	12 899
Helse- og omsorg	16 809	16 809	16 809	16 809
Barnevern	377	377	377	377
NAV	1 682	1 682	1 682	1 682
Utvikling	5 317	5 317	5 317	5 317
Kirke og kultur	3 068	3 068	3 068	3 068
Momskomp investering inntektsføres i drift, totalt	0	0	0	0
Sum nettorammer	48 912	48 646	48 380	48 112

### 4.3. SATSNINGSOMRÅDER

#### 4.3.1 Befolkningsvekst og næringsutvikling

Rømskog trenger nye innbyggere for å opprettholde folketallet og grunnlaget for skoledrift. Målet er å øke befolkningen med tre barnefamilier pr år. Uten befolkningsvekst er ikke kommunen levedyktig på sikt. Tallene viser at befolkningen har økt svakt de siste årene.

#### Befolkningsutvikling

År pr 01.01.	Folkemengde	Fødselsoverskudd	Nettoinnflytting	Folketilvekst
1951	648	9	-12	-3
1960	728	3	-20	-17
1970	651	-1	3	2
1980	690	0	-3	-3
1990	653	4	-1	3
2000	674	2	5	7
2008	649	-9	31	22
2009	671	-5	22	17
2010	688	-5	-5	-10
2011	678	-3	13	10
2012	688			

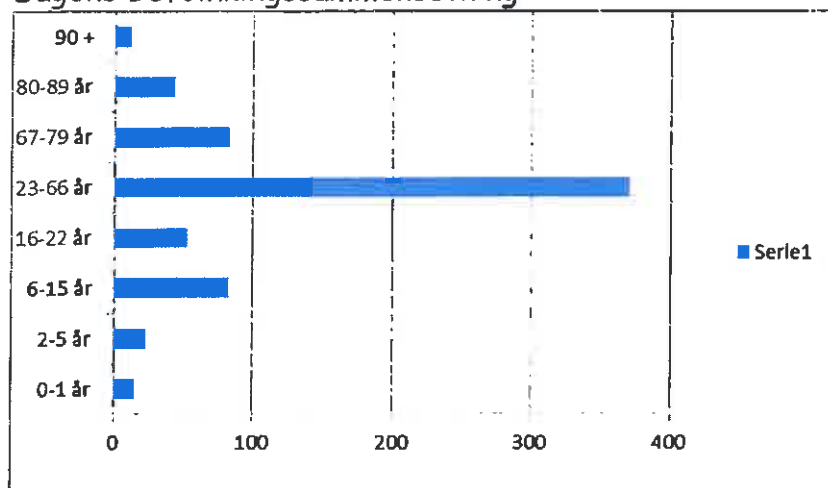
Skal kommunen nå sitt mål om økt bosetting er det nødvendig med en systematisk boligpolitikk, informasjonsarbeid, næringsutvikling og andre tiltak for økt bosetting.

Rømskog har sammen med Marker og Aremark mottatt midler fra KRD til prosjektet Bolyst som startet opp i 2011 og skal vare ut 2013. Prosjektet skal bidra til at Rømskogs innbyggere trives og blir boende her, og til at det rekrutteres nye innbyggere. I 2011 startet kommunen sitt arbeid med omdømmebygging i samarbeid med Distriktssenterets Omdømmeskole. Omdømmebygging handler om å finne Rømskogs identitet; hva er det unike ved Rømskog, hvordan vil vi at andre skal oppfatte bygda vår? Omdømmebyggingen involverer bl.a medarbeidere, innbyggere, næringsliv, lag og foreninger. En bredt sammensatt arbeidsgruppe skal utarbeide en kommunikasjonsstrategi som skal foreligge i 2013.

Boligmarkedet i kommunen er lite variert, og det er bl.a behov for sentrale, små utleieboliger. Ikke alle bygger seg en enebolig før de flytter til et nytt sted. Kommunen har utleieboliger for ungdom og personer med bistandsbehov. Sarpsborg og omegn boligbyggerlag (SOBBL) ønsker å bygge 6 småleiligheter på Skuråsfeltet, og rådmannen foreslår at det settes av midler i budsjettet til å kjøpe to av disse for videreutleie til nye innbyggere.

Næringsarbeidet har høy prioritet, og mange aktører samarbeider med kommunen om næringsutvikling. Kommunen har ett næringsfond for tilskudd og ett for utlån til nyetablerere, og nyetablerere tilbys rådgivning. Rømskogs bidrag til Utviklingsavtalen med fylkeskommunen er budsjettetert med kr 150 000 pr år. Regionalpark Haldenkanalen blir en viktig arena for næringsutvikling i perioden.

Dagens Befolkningssammensetning

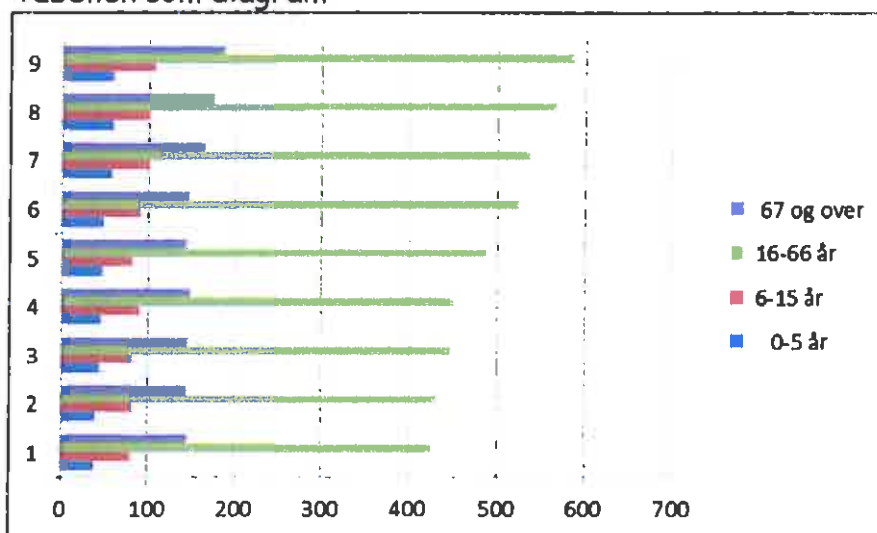


## Befolkningsprognose

### Middels vekst

År	0-5 år	6-15 år	16-66 år	67 og over	Sum
2013	39	80	426	146	691
2014	40	81	431	145	697
2015	44	81	448	146	719
2016	45	89	451	148	733
2020	47	82	489	145	763
2025	48	89	525	147	809
2030	57	100	537	166	860
2035	58	100	567	176	901
2040	59	107	588	187	941

Tabellen som diagram:



### 4.3.2 Bærekraftig økonomi

På Kommunebarometeret for økonomi ble Rømskog rangert som nr 2 av landets kommuner når det gjelder økonomi. Økonomitallene er solide. Korrigert netto driftsresultat over tid er meget bra. Gjeldsgraden er lav sammenlignet med andre, og har gått ned de siste årene.

### Skatt

Siden vi ikke kjenner de endelige skatteinntektene for 2012 før i januar 2013, er det gjort et anslag på hvor store skatteinntektene for 2013 vil være. I anslaget er det tatt utgangspunkt i nivået på skatteinntektene i 2011. For Rømskog er skatteanslaget for 2013 deretter framskrevet i tråd med veksten i det samlede skatteanslaget. Det betyr at det blir forutsatt en lik skattevekst per innbygger, med fordeling som i 2011. Det kommunale skatteøret endres ikke i 2013.

### **Brukerbetalinger**

Prisene på kommunale tjenester i 2013 er foreslått økt med 3 %, inntektene er lagt inn i budsjettet.

Følgende satser er økt utover dette:

Kost i barnehagen	+ 7 %
Barnehageplass	til maxpris kr

For de av kommunens tjenester hvor brukerbetaling er regulert, nyttes selvkost som den øvre grense for brukerbetaling. Dette innebærer at kommunen må foreta en etterkalkulasjon (selvkostregnskap) av kostnadene innenfor de aktuelle tjenestene for å kontrollere at ikke inntektene overstiger kommunens selvkost. Eventuelle overskudd eller underskudd etter selvkost avregnes mot bundne selvkostfold. De statlige retningslinjene krever at gebyrinntektene justeres innenfor en 3-5 års periode slik at selvkostregnskapet balanserer. Selvkostfondenes funksjon er å håndtere svingninger i inntekter og utgifter slik at gebyrene kan holdes stabile. Endringer i rentenivå, investeringstakt og prisøkning påvirker beregningene slik at gebyrgrunnlaget må ajourføres. Selvkostregnskapet gir rom for å øke egenbetalingen på feiing og avløp.

### **Bruk av aksjeutbytte i driftsregnskapet**

I 2011 vedtok kommunestyret at man i løpet av økonomiplanperioden skal gjøre driften uavhengig av aksjeutbytte. Det beregnede utbyttet fra Østfold Energi AS disponert i drift er derfor budsjettet ned fra kr 1 070 000 til kr 0 i løpet av planperioden, tilsvarende del av utbyttet er budsjettet avsatt på fond.

### **Bruk av fond**

Det er ikke lagt inn bruk av fondsmidler i driftsbudsjettet.

### **Lønnsforutsetninger**

Lønnsveksten de siste årene har vært ca 4 %. I budsjettet for 2013 som er et mellomår er det beregnet en lønnsvekst på 2,3 %.

### **Pensjonsutgifter**

Rømskog kommune er medeier i Kommunal Landspensjonskasse (KLP) og er derigjennom tilsluttet

- Felles kommunal pensjonsordning (ansatte unntatt lærere og sykepleiere)
- Pensjonsordningen for sykepleiere
- Pensjonsordningen for folkevalgte (ordførere)

Kommunen har også pensjonsforpliktelser i Statens Pensjonskasse (SPK) gjennom Pensjonsordningen for lærere i grunnskolen.

For private pensjonskasser som KLP, fastsetter KRD (Kommunal- og regionaldepartementet) forutsetningene for beregning av størrelsen på den pensjonspremien som kommunen skal betale inn. I tillegg må selskapene selv legge inn forutsetninger om administrasjonskostnader, lønnsvekst og avkastningen på forvaltede pensjonsmidler. For Statens Pensjonskasse gjelder egne regler. Pensjonspremien skal dekke løpende pensjonsutbetalinger, men også bygge opp en premiereserve som er tilstrekkelig til å dekke alle framtidige pensjonsutbetalinger.

For 2013 vil pensjonskostnadene i KLP øke fra 13,6 til 20 %. Dette innebærer en økt kostnad på kr 1,5 mill (inkl arbeidsgiveravgift).

Bakgrunnen for dette er endrede forutsetninger for beregningene, høy forventet lønnsvekst og lav forventet avkastning på inntående pensjonsmidler. KRD fastsetter også forutsetninger for beregning av regnskapsmessige pensjonskostnader. På bakgrunn av disse forutsetningene beregner KLPs aktuarer hvor mye pensjonskostnader kommunen skal kostnadsføre i sitt årsregnskap.

### **Premieavvik pensjon**

Fra og med 2002 ble det innført nye regnskapsregler for pensjon. I regnskapet utgiftsføres årets pensjonspremie. I tillegg beregnes årets premieavvik. Premieavviket er differansen mellom pensjonspremien som betales inn og årets regnskapsmessige beregnede netto pensjonskostnad. Årets premieavvik føres, avhengig av fortegnet enten som en inntekt eller en utgift. Det innebærer at det er årets nettopensjonskostnad som har resultateffekt i kommunens regnskap. I tillegg kommer resultateffekten av tidligere års premieavvik som skal amortiseres dvs tidligere års inntektsførte (eller utgiftsførte) premieavvik inntektsføres (utgiftsføres). Det er gitt adgang til å inntektsføre et premieavvik når pensjonsinnbetalingen fra kommunen til pensjonsselskapet er større enn beregnet pensjonsutgift. Kommunene kan velge om de vil utgiftsføre dette premieavviket i det neste året i sin helhet eller fordele utgiften regnskapsmessig de neste 10 årene.

Det har ført til at mange av kommunene har akkumulert store premieavvik som må utgiftsføres over tid, de får et positivt resultat regnskapsmessig, men likevel svak likviditet. Rømskog amortiserer premieavviket kun over 1 år og har således ikke opparbeidet seg slik regnskapsmessig gjeld. Det samme kan sies om et fåtall andre kommuner i Norge.

### **Avskrivninger**

Disse er beregnet ut ifra tidligere års investeringer.

## Renter og lån

Det er lagt til grunn en gjennomsnittrente på 4 % på alle lån i perioden. Dette er basert på anslagene fra Norges Bank, utviklingen i pengemarkedsrenten og signalene i Statsbudsjettet. Nåværende rentenivå er spesielt lavt, sett i ett lengre tidsperspektiv. Selv om det er en politisk målsetning at rentenivået fortsatt skal være lavt, må det over tid forventes et høyere rentenivå. Selv om kommunen kan betjene gjeldsforpliktelsene, fører et høyt gjeldsnivå til at en større del av inntektene blir bundet opp i renter og avdrag istedenfor å bli nytt til direkte tjenesteyting for innbyggerne. Kommunen er sårbar fordi et fortsatt lavt rentenivå er nødvendig for å opprettholde den økonomiske handlefriheten.

Netto lånegjeld lån pr 31.12.11 var kr 28 904 pr innbygger. Gjennomsnittet for norske kommuner var kr 45 965 netto lånegjeld pr innbygger i 2011. Det er ikke lagt opp til nye låneopptak i 2013 utover startlån for videreformidling. I perioden 2014 - 2016 er det foreslått låneopptak med kr 6 000 000 til finansiering av investeringer.

I budsjettet for 2013 budsjetteres det med avdrag på kr 1 160 000 på eksisterende lån. Dette er høyere enn minstekravet. Kommunen skal foreta en beregning av minste tillatte avdrag, jfr. kommunelovens § 50 nr. 7 der det heter i pkt. a: Kommunens og fylkeskommunens samlede lånegjeld etter nr. 1 og nr. 2, skal avdras med like årlige avdrag. Gjenstående løpetid for kommunens eller fylkeskommunens samlede gjeldsbyrde kan ikke overstige den veide levetiden for kommunens eller fylkeskommunens anleggsmidler ved siste årsskifte.

*”ALTERNATIV1 : beregne minste tillatte avdrag på lån etter en forenklet formel. Avskrivningene beregnes som sum langsiktig gjeld dividert på sum anleggsmidler (jfr KL § 50 nr 1 og 2) multiplisert med årets avskrivninger i driftsregnskapet. Denne forenklete formelen gir et minste krav til avdrag som tilsvarer avskrivninger (kapitalslitet) på lånefinansierte anleggsmidler.*

I vurderingen av minste tillatte avdrag er status pr. 31.12.11 lagt til grunn.

<i>Sum verdi anleggsmidler ekskl. ikke avskrivbare</i>	<i>kr. 63 132 661</i>
<i>Sum lånegjeld</i>	<i>kr. 24 457 638</i>
<i>Årets avskrivninger i driftsregnskapet</i>	<i>kr. 2 258 000</i>
<i>Minste tillatte avdrag</i>	<i>kr. 874 750”</i>

## Momskompensasjonsordningen

Ordningen med momskompensasjon er lagt om fra og med 2010 ved at 1/5 av momskompensasjonen fra investeringer skal overføres fra driftsregnskapet til investeringsregnskapet. Overføring skal trappes opp de neste årene med 1/5 årlig. Fra og med 2014 skal som kjent hele kompensasjonen fra investeringer bli inntektsført direkte i investeringsregnskapet. I overgangsperioden 2010 - 2013 er driftsfinansieringen av investeringer i samsvar med opptrappingsplanen

pålagt, det vil si den må gjennomføres selv om kommunen skulle ha regnskapsmessig underskudd.

Tanken bak omleggingen er at den vil bidra til en sunnere økonomiforvaltning med lavere låneopptak. Mange kommuner har hatt et høyt investeringsnivå de siste årene, og det er derfor blitt inntektsført betydelig momskompensasjon i driftsregnskapet. Rømskog har imidlertid tilpasset seg denne omleggingen i forkant gjennom driftsfinansiering av deler av investeringene.

### **Driftskutt**

Økonomiplanen og budsjettet som legges frem er i balanse.

Forslag til handlings og økonomiplan 2013 - 2016 er lagt i faste 2013-priser.

Fraværet av lønns- og priskompensasjon innebærer at alt annet likt, så vil handlingsrom og kjøpekraft reduseres. Det betyr at det må gjøres prioriteringer og behovsvurderinger innenfor strammere budsjetter.

Det er innarbeidet en rekke driftskutt fra 2013 for å oppnå balanse.

Helårseffekten av det som er innspart på stillinger i 2012 utgjør 83 % stilling (kr 600 000), og er lagt inn i budsjettet fra 2013. Kostnadsreduksjonene som må foretas i perioden 2014-2016 er lagt på sentraladministrasjonen og utgjør 800 000 totalt.

### **Reserver**

I tillegg til lønnsreserven, er det avsatt kr 100.000 til tilleggsbevilgninger og kr 50.000 til formannskapetets disposisjon hvert år i perioden.

### **4.3.3 Folkehelse og samhandlingsreformen**

Folkehelse og forebygging er sentralt i kommunens planlegging og utvikling av tjenestene. Frivillige lag og foreningers innsats innen kultur og fysisk aktivitet er viktige forebyggende bidrag til folkehelse. Kommunen er medlem i

Østfoldhelse og Partnerskap for folkehelse. Kommunen har en rekke folkehelse tiltak, men det er behov for å systematisere og målrette arbeidet.

Formålet med samhandlingsreformen er at kommunen ved å drive

forebyggende arbeid skal bidra til bedre folkehelse og dermed lavere forbruk av sykehustjenester.

Kommune har plikt til å skaffe seg oversikt over befolkningens helsetilstand.

Det er visse utfordringer ved å kartlegge folkehelseutfordringer i Rømskog, pga det lave befolkningstallet. Tallgrunnlagene er for lave for statistisk beregning, som derfor kan gi uriktige resultater.

Følgende kartlegginger foreligger:

-Folkehelseprofilen for Rømskog kommune utarbeidet av folkehelseinstituttet.



- Innbyggerundersøkelsen 2012
- Østfoldhelse, helseprofil Østfold 2011

Helseprofilen fra 2011 viste at ca 84 % av innbyggerne opplever å ha svært/ganske god helse. Helse er viktig for alle mennesker, men forutsetningene for å oppnå god helse er høyst ulike. Sosiale forhold knyttet til oppvekst, utdanning, jobb, hva vi spiser og mulighetene til trening og fysisk aktivitet er avgjørende for helsen.

Det er betydelige helseforskjeller mellom sosioøkonomiske grupper, også på Rømskog. God helsetilstand øker med høyere utdanning og høyere inntekt. Tilsvarende gir lavere utdanning og lavere inntekt dårligere helse. Utdanningsnivået i Rømskog er lavt, og veksten i andel med høyere utdanning er lavere enn veksten i landet generelt. 25 % av befolkningen har grunnskole som høyeste utdanning, mot 20,7 % i landet. Bare 20,4 % har universitet / høyskoleutdanning, mot 31,2 % på landsbasis. Mye helsearbeid er knyttet opp mot utdanning. Menn med kun grunnskoleutdanning har en forventet levealder på 74,5 år (80,6 kvinner), mens menn med universitets/høyskoleutdanning kan forvente å bli 81,8 år (85,8 kvinner). Det ligger mye helse i å øke innsatsen for å øke utdanningsnivået.

Levevanene påvirkes av det sosiale miljøet og henger derfor sammen med levekår, sosioøkonomisk status, normer og forventninger i ulike grupper og samfunnslag. Risikofaktorer som tobakk, alkohol, kosthold og fysisk inaktivitet påvirker en rekke av de ikke-smittsomme sykdommene. Det er overbevisende dokumentasjon om sammenhengen mellom disse risikofaktorene, kronisk sykdom og tidlig død.

Mobbing er en sterk risikofaktor for psykiske problemer hos barn og unge. Psykiske plager og lidelser representerer et betydelig folkehelseproblem og kan føre til redusert funksjonsevne i hjem og skole/arbeid og tap av livskvalitet. Det finnes ikke offentlige tall tilgjengelige for mobbing i skole på Rømskog, men det er en folkehelseutfordring kommunen fortsatt må jobbe med.

Nasjonale tall viser at for personer under 45 år er ulykker den største dødsårsaken i Norge. Omkring 1800 personer dør hvert år som følge av ulykker. Omtrent 500 000 personer blir hvert år behandlet av lege for en ulykkesskade. Om lag 36 000 av disse får varige mén, hvorav halvparten får ulike grader av funksjonshemming. Rømskog har ikke flere personskader etter ulykker enn gjennomsnittet. Likevel er ulykker og skader en stor folkehelseutfordring, som man kontinuerlig må arbeide med.

Drukningsulykker forebygges blant annet med svømmeopplæring i skole. Mangel på offentlig svømmebasseng i kommunen, og knapt tilbud på svømmeundervisning i skole, antas derfor å være en utfordring.

Psykiske plager og lidelser er blant våre største nasjonale folkehelseutfordringer. Det er grunn til å anta at denne utfordringen også er gjeldene for Rømskog. Angstlidelser, depressive lidelser og rusrelaterte lidelser er de tre vanligste gruppene av psykiske lidelser i Norge. Konsekvensene av psykiske lidelser kan bl.a. være redusert livskvalitet, uførhet og tidlig død.

I alle små samfunn er det utfordringer i forhold til integrering av tilflyttere aktuelt, så også på Rømskog. Mangel på nettverk og sosial omgang kan gi psykiske helseplager over tid.

Rømskog har en høyere andel eldre over 80 år enn landsgjennomsnittet, mens forventet levealder er omtrent lik landsgjennomsnittet. Andelen eldre over 80 år forventes å synke frem til ca 2025, for så igjen å stige. Kroniske sykdommer øker i forekomst med økende alder hvilket for Rømskog betyr økning i kroniske sykdommer og kreftsykdommer.

Ulvefrykten er reell i Rømskog. Stadig færre går ut i skogen av frykt for ulven. I et folkehelseperspektiv er dette en utfordring i forhold til aktivitetsnivå, og å komme seg ut i naturen.

Samhandlingsreformen er en retningsreform dvs. at endringene skal utvikles over flere år. Medfinansieringsplikten skal dekke 20 % av kostnadene pr sykehusopphold med et øvre tak på kr 30 000 pr opphold. Kommunen skal ikke medfinansiere kirurgiske inngrep, innleggelser i rus- og psykiatri, fødsler eller nyfødtdmedisin.

I 2012 ble kr 560 mill. kroner overført til kommunene som frie inntekter knyttet til betalingsansvaret for utskrivningsklare pasienter. Beløpet baserer seg på en døgnpris per oppholdsdøgn på 4 000 kroner og 140 000 liggedøgn, basert på gjennomsnittlig antall liggedøgn for utskrivningsklare pasienter i perioden 2007-2009. Etter to år vil man i samarbeid med KS vurdere anslaget på liggedøgn, og eventuelt justere måltallet fram mot 2016.

Rømskog har i 2012 klart å ta imot alle utskrivningsklare pasienter. Fordeling av midlene til kommunal medfinansiering og utskrivningsklare pasienter skjer etter en egen kostnadsnøkkel i inntektssystemet. Nøkkelen består av alderskriterier som er vektet sammen med bakgrunn i hvordan de faktiske utgiftene (sykehusforbruk) fordeler seg mellom ulike aldersgrupper. Regjeringen la til

grunn at det i sum ble overført nok midler til å dekke utgiftene ved kommunal medfinansiering og utskrivningsklare pasienter.

For Rømskog sin del ser det pr dato ut til at kostnaden til medfinansiering i 2012 blir lavere enn budsjettet fra staten. Det foreslås at medfinansieringsbeløpet ikke økes i 2013. Det innebærer at kommunen må ta imot alle utskrivningsklare pasienter, og at antallet sykehusoppholdsdøgn ikke øker. Når vi vet at sykehusene har fått økte overføringer for å øke sin aktivitet, men at kommunene ikke har mottatt midler til økt medfinansiering innebærer det at reformen er underfinansiert fra staten.

Store oppgaver som gjenstår i forhold til samhandlingsreformen er å innføre kvalitetsstandarder, utvikle handlingsplan for forebyggende tiltak, utvikle plan for kompetanseutvikling, etablere frisklivssentral, lærings- og mestringstilbud for brukerne, etablere elektronisk meldingsutveksling og øyeblikkelige hjelp døgntilbud. Dette tilbudet anbefales opprettet i samarbeid med Aurskog-Høland kommune.

Rømskog deltar i to utredningsprosjekter i forbindelse med samhandlingsreformen; ett sammen med de 7 kommunene på Nedre Romerike og ett sammen med Aurskog-Høland. Rapportene med anbefalinger vil foreligge til politisk behandling i starten av året.

#### **4.3.4 Elektroniske løsninger**

Rømskog scoret lavt på undersøkelsen om åpenhet. Det er allerede gjennomført forbedringstiltak; ny internettportal og ikke minst innføringen av elektronisk saks- og arkivsystem vil gi de nødvendige verktøy for å kunne presentere postlister offentlig, søk i postlister, elektroniske søknader og tjenester. Turnusprogrammet vil bli tatt i bruk i 2013, og det foreslås investert i en ny modul til lønssystemet slik at man kan ta i bruk elektroniske timelister. Det vil på sikt innebære tidsbesparelser både i helse og omsorg og sentraladministrasjonen. Elektronisk meldingstjenester innføres etter avtale med Ahus i helsesektoren i 2013. Det er behov for å bedre hastigheten på kommunens nettrafikk, og det foreslås tilkobling til bredbåndsfiber.

#### **4.3.5 Klima og miljøtiltak**

Kommunens ledelse har et særskilt ansvar for at kommunens ansvar for miljøvern ivaretas. Innkjøp, avfall, transport og energi er satsningsområder som er nærmere omtalt i kommunens klima og energiplan. Redusert forbruk av papir,

vann og energi må innarbeides i tjenestene. Kommunen har kun ett Miljøfyrtårn, men det bør bli flere i løpet av økonomiplanperioden.

Opparbeidelse av den planlagte gang- og sykkelveien vil være et viktig bidrag til bedre klima og miljø. I tillegg er det et godt tiltak for bedre folkehelse ved at flere kan gå trygt.

#### **4.3.6 God personalpolitikk og internkontroll**

Kommunen har lav turn-over og et lavt sykefravær; ca 6 %, og alle fagstillinger i barnehage, skole og helse og omsorg er besatt. Det er en prioritert oppgave fortsatt å utvikle medarbeiderne og legge til rette for et godt arbeidsmiljø slik at sykefraværet holder seg lavt. Ansettelses og arbeidsreglementet ble revidert i 2012, likeså HMS rutineene. Det er avsatt kr 200 000 til kompetansehevende tiltak pr år. Rømskog har to lærlinger i 2012. Målet på landsbasis er 2 pr 1000 innbygger. Seniorpolitikken gjennomføres som fastsatt i Plan for seniorpolitikk.

Gjennomføring av medarbeidersamtaler vil bli prioritert i alle tjenester i 2013. Medarbeiderundersøkelsen i 2011 viste at medarbeiderne i Rømskog var mer fornøyd enn snittet av andre norsk kommuner. Resultatene av medarbeiderundersøkelsen i 2011 er fulgt opp i 2012, og det gjennomføres ny undersøkelse i 2013. Kommunens etiske retningslinjer gjennomgås i alle personalgrupper minst en gang pr år. Prosjektet Hjertevekst i barnehage og skole videreføres. Alle folkevalgte og ledere skal registrere sine styreverv i styrevervregisteret. Prosjektet Orden i eget hus - internkontroll fullføres i 2013. Resultatene av prosjektet som skal kartlegge og foreslå tiltak mot uønsket deltid vil bli presentert på nyåret.

## 4.4 INVESTERINGSBUDSJETT 2013-2016

Investeringsnivå foreslås til kr 27 364 000 i planperioden. 22 % av investeringene er lånefinansiert.

Størrelsen på låneopptak må vurderes i forhold til forventet høyere rentenivå, og behovet for bedre kommunal infrastruktur må veies opp mot hensynet til økonomisk balanse på lenger sikt. Det frarådes at investeringsnivået økes utover dette. Ytterligere økning av gjeld, kapitalkostnader og eventuelle driftskonsekvenser av utvidet tjenestetilbud vil redusere det fremtidige handlingsrommet.

### Budsjettskjema 2A

Investeringsbudsjett	Budsjett 2013	Budsjett 2014	Budsjett 2015	Budsjett 2016
Investeringer i anleggsmidler	9 594		7 150	
Utlån og forskutteringer	300	300	300	300
Avdrag på lån	230	230	230	230
Avsetninger	0	0	0	
<b>Årets fin.behov</b>	<b>10 124</b>	<b>9 030</b>	<b>7 680</b>	<b>530</b>
<b>Finansiert slik:</b>				
Bruk av lånemidler	-300	-5 100	-300	-300
Inntekter fra salg av anleggsmidler	-1 000	0	0	
Tilskudd til investeringer	-300	0	0	
Mottatte avdrag på utlån og refusjoner	-239	-1 615	-1 445	-230
Andre inntekter	0	0	0	0
<b>Sum ekstern fin</b>	<b>-1 839</b>	<b>-6 715</b>	<b>-1 745</b>	<b>-530</b>
Overført fra driftsbudsjettet	-124	-124	-124	0
Bruk av avsetninger	-8 161	-2 191	-5 811	0
<b>Sum finansiering</b>	<b>-10 124</b>	<b>-9 030</b>	<b>-7 680</b>	<b>-530</b>

## Budsjettskjema 2B

	Investeringsbudsjett 2013 -- 2016	2013	2014	2015	2016	SUM
a	IT satsning	500				500
b	Låneopptak Startlån	300	300	300	300	1200
c	Avdrag startlån	230	230	230	230	920
	<i>Sum Sentraladministrasjonen</i>	<i>1030</i>	<i>530</i>	<i>530</i>	<i>530</i>	<i>2620</i>
d	Brannalarm skole	320				320
e	Sprinkling skole			650		650
f	Bjørkelangen skole	300	6000			6300
g	Tilbygg barnehage	324				324
	<i>Sum Oppvekst</i>	<i>624</i>	<i>6000</i>	<i>650</i>		<i>7594</i>
h	Øyeblikkelig ø-hjelpstilbud døgn	100		6.000		6100
	<i>Sum Helse og omsorg</i>	<i>100</i>		<i>6.000</i>		<i>6100</i>
i	Tinghuset	350				350
	<i>Sum Kultur</i>	<i>350</i>				<i>350</i>
j	Sentrumsplan	200				200
k	Gang- og sykkelvei	3800				3800
l	Veiskilt	300				300
m	Biofyring		1.500			1500
n	Kloakk	500	1.000	500		2000
o	Balløkke Haukenes-feltet	300				300
p	Utleieleiligheter	2000				2000
q	Brannutstyr	100				100
r	Opparbeidelse industritomt	500				500
	<i>Sum Utvikling</i>	<i>7700</i>	<i>2500</i>	<i>500</i>		<i>10700</i>
	<b>Sum investeringer i anleggsmidler</b>	<b>10124</b>	<b>9030</b>	<b>7680</b>	<b>530</b>	<b>27364</b>

### Sentraladministrasjonen:

Kommunen har for dårlig hastighet på sitt nett. Ved å koble seg til fibernettet kan all internettrafikk kjøres over fibernettet. Det vil frigjøre kapasitet på linjen vi har til Marker hvor fellesprogrammene kjøres. I tillegg bør det legges til rette med programvare for elektroniske timelister og elektronisk meldingsutveksling.

Husbanken låner ut midler til kommunen for videre utlån; startlån. Kommunen tok opp lån på kr. 300.000 i 2011 og det opptas startlån på kr. 300.000,- i 2012. Ved utgangen av 3. kvartal 2011 hadde kommunen en udisponert beholdning til videre utlån på kr 1 010 000.

### Oppvekst:

Skolen har behov for iverksetting av brannsikringstiltak, og det foreslås investert i brannalarm og sprinklingsanlegg.

Rømskog og Aurskog-Høland eier Bjørkelangen ungdomsskole sammen. Det planlegges med bygging av ny skole.

Barnehagen har behov for et tilbygg som kan huse barnevognene.

#### Helse og omsorg:

Fra 2016 skal kommunen kunne tilby akuttmedisinsk døgntilbud, og det utredes i samarbeid med Aurskog-Høland og andre Romerikskommuner. Kommunen må påregne kostnader til bygging av senteret senest i 2015.

#### Kultur:

Oppgradering av taket i Tinghuset er nødvendig for å gi bedre akustikk og temperatur.

#### Utvikling:

I trafiksikkerhetsplanen og i planstrategien vil det bli foreslått at det lages en sentrumsplan for Rømskog. Kommunetoppen er trafikkfarlig, og det må gjøres tiltak som sikrer de myke trafikantene.

Gang- og sykkelveien planlegges gjennomført i 2013. Det vil gi økt trafiksikkerhet for myke trafikanter.

Prosjektet som skal gi alle eiendommer veiadresse slik at blålysetater og posten finner frem er igangsatt. Kostnader til skilting vil påløpe i 2013.

I tråd med klima- og energiplanen skal oljefyren byttes ut med energivennlig oppvarming.

Det vil bli utarbeidet en hovedplan for avløp, og kommunen må påbegynne kloakksanering, og det foreslås avsatt midler til tiltak i perioden 2013-2015.

Balløkke på Haukenesfeltet skal ferdigstilles i 2013.

Det er ønskelig å kjøpe to av de nye leilighetene som planlegges bygget på Skuråsfeltet. Leilighetene skal brukes til utleie til nye innbyggere som har som mål å bosette seg på Rømskog. Nettoutgiften er beregnet til kr 1 000 000 fordi kommunen får inntekt fra tomtsalget på kr 600 000 og inntekter fra salg av to ungdomsboliger.

Brannstyrkens utstyr må fornyes, kostnaden er beregnet til kr 100 000.

Deler av industriarealet planlegges opparbeidet i 2013.

## 5. BUDSJETT RØMSKOG KOMMUNE 2013

### Budsjettskjema 1A drift

	Regnskap 2011	Budsjett 2012	Budsjett 2013
Skatt på inntekt og formue	13826	15049	16393
Ordinært rammetilskudd	31895	32470	33225
Skatt på eiendom	0	0	0
Andre direkte eller indirekte skatter	0	0	0
Andre generelle statstilskudd	497	0	0
Sum frie disponible inntekter	46218	47519	49618
Renteinntekter og utbytte	3480	1820	1820
Gevinst finansielle instrumenter (omløpsmidler)	0	0	0
Renteutg.,provisjoner og andre fin.utg.	865	1020	975
Tap finansielle instrumenter (omløpsmidler)	0	0	0
Avdrag på lån	1174	1175	1160
Netto finansinnt./utg.	1441	-375	-315
Til dekning av tidligere regnsk.m. merforbruk	0	0	0
Til ubundne avsetninger	3453	2269	260
Til bundne avsetninger	272	7	7
Bruk av tidligere regnks.m. mindreforbruk	2173	2269	0
Bruk av ubundne avsetninger	525	706	0
Bruk av bundne avsetninger	463	0	0
Netto avsetninger	-564	699	-267
Overført til investeringsbudsjettet	269	115	124
Til fordeling drift	46826	47728	48912
Sum fordelt til drift (fra skjema 1B)	44557	47720	48912
Mer/mindreforbruk	2 269	0	0

#### Noter til driftsbudsjettet:

1) Skatteinntektene bygger på KS' prognosemodell og er for Rømskog kommune anslått til 16 393 000 kroner i 2013, inkludert inntektsutjevning. Siden vi ikke kjenner de endelige skatteinntektene for 2013 før i januar 2014, er det gjort et anslag på hvor store skatteinntektene for 2013 vil være. I anslaget er det tatt utgangspunkt i nivået på skatteinntektene i 2011. Det er forutsatt en lik skattevekst per innbygger, med fordeling som i 2011.

2) Forventet utbytte fra Østfold Energi As er kr 1 060 000

3) Avsetning renter Næringsfond kr 7000



## Budsjettskjema 1B Økonomiske rammer 2013

	Ramme 2012	Regnskap 2011	Ramme 2013
Sentraladm	7 961	6 905	8 760 <sup>1)</sup>
Oppvekst	12 265	12 341	12 899
Helse omsorg	16 549	16 549	16 809
Barnevern	520 <sup>2)</sup>	520	377
Kultur	2 467 <sup>3)</sup>	2 001	1 874
NAV	1 589	1 589	1 682 <sup>4)</sup>
Utvikling	5 217	5 217	5 317
Kirke/tro	1 160	1 160	1 194
Sum	47 728	46 282	48 912

### Avstemming mot hovedoversikt

Fordelt på tjenestene	kr 48 912 000
Inntekter til tjenestene	kr 10 192 000
Renteinntekter til tjenestene	kr 0
Netto avsetninger og bruk av fond i tjenestene	kr 0
Mva komp ført på finans	kr 0
Sum jfr hovedoversikt	kr 59 104 000

## 5.1 RESULTAT

Rømskog kommune hadde positivt netto driftsresultat i 2011, og netto resultat var bedre enn brutto resultat pga positive finansielt bidrag; utbytte fra Østfold Energi. Budsjettet for 2013 balanserer.

### Netto driftsutgifter pr innbygger fra KOSTRA ssb.no

Netto driftsutgifter 2011, enhet: kroner

<u>Barnehage per innb 1-5 år</u>	
Rømskog	99 848
Marker	69 684
A-H	105 993
Aremark	99 375
Landet	108 543

Rømskog ligger ikke spesielt høyt sammenlignet med nabokommunene. Alle ledere har pedagogisk utdanning, mens kun 1 av 5 assistenter har relevant utdanning. Andel barn med deltids plass er svært høy.

Pleie og omsorg pr innb 67+

Rømskog	103 420
Marker	79 072
A-H	85 283
Aremark	131 496
Landet	106 863

Nettodriftsutgifter har gått ned siden forrige år. Rømskog er blant de beste når det gjelder andel med fagutdanning. Sykehjemsdekningen er bra og økende.

Grunnskole pr innb 6-15 år

Rømskog	115 293
Marker	88 991
A-H	83 413
Aremark	102 036
Landet	92 213

Nettodriftsutgiften har steget siden forrige år for alle kommunene i tabellen og landet som helhet. Rømskog ligger høyt fordi elevgrunnet er lavt.

(kilde ssb.no/KOSTRA)

## 5.2 NYE TILTAK I 2013

I sine handlingsplaner har tjenestene beskrevet ønsker om nye tiltak, rådmannen har vurdert disse og foreslår følgende:

Sentraladministrasjonens budsjett er foreslått styrket med kr 1 855 000 ifht økonomiplanen for å dekke de økte pensjonskostnadene og deler av premieavviket på pensjon. Det planlagte kuttet i 2013 på 1 stilling (kr 600 000) var lagt her, men er fjernet.

Oppvekstbudsjettet er foreslått styrket med kr 558 000 for bl.a å dekke de økte utgiftene til kjøp av ungdomskoleplasser, samt leirskoleopphold som kommer i 2013.

Barnevernsbudsjettet er foreslått redusert med kr 143 000 hvorav 93 000 er utgifter til krisesenter som flyttes til NAVs budsjett som økes tilsvarende.

Helse- og omsorgsbudsjettet er foreslått styrket med kr 260 000 for å dekke økt behov for avlastning og 20 % stilling som psykiatrisk sykepleier for barn og

unge. Dette er behov vi ser pr i dag, og som det er viktig å imøtekomme for å forebygge større bistandsbehov.

Kulturbudsjettet er foreslått redusert med kr 127 000, det er redusert med 10 % lederstilling og en del driftsutgifter.

Budsjettet for Utvikling (teknisk) foreslås økt med kr 100 000 til kjøp av prosjektbistand slik at de vedtatte prosjektene kan blir gjennomført.

Tilskudd til kirken og andre trossamfunn foreslås økt med kr 34 000 hvorav kr 30 000 er til Den norske kirke.

Innbyggerundersøkelsen ga god tilbakemelding på kommunens tjenester. Det er laget oppfølgingstiltak i handlingsplanene i forhold til områdene:

- Informasjon og veiledning til etablerere
- Informasjon om kommunens miljø- og klimaarbeid
- Bygging av leiligheter
- Gang- og sykkelvei

## 6. PRISER PÅ KOMMUNALE TJENESTER 2013

Forslag til ny prisliste er vedlagt.

## 7. INTERKOMMUNALE LØSNINGER

Arbeidet med å utarbeide eierskapsstrategier for de selskaper som Rømskog er medeier av er godt i gang i samarbeid med andre kommuner i Indre Østfold.

Oversikt over interkommunale løsninger er vedlagt.

## 8. KOMMUNENS GARANTIFORPLIKTELSER

	2013	2014	2015	2016
GARANTIANSVAR	8 552 297	8 042 594	7 519 841	6 979 841

Kommunens garantiansvar referer seg til Rømskog Næringssselskap AS og ASVO Bjørkelangen AS.

## 9. AVSLUTNING

Økonomiplan 2013 - 2016 og budsjett 2013 fordrer nøkternhet og effektiv ressursbruk som politikere, ledelse og ansatte må ta innover seg. Det er nødvendig å prioritere ressursbruken og utvikle nye løsninger for å få mest mulig og best mulig tjenester til innbyggerne for fellesskapets midler. Innspill fra brukerne er særdeles viktig i en slik prosess.

## Økning Kommunale avgifter 2013

		Pris 2012	Pris 2013	Gjeldende fra
<b>Oppvekst</b>	<b>pr dag</b>			
<b>SFO</b>				01.08.2013
Dagspris pr ukedag 13.15-17.15		235,00	242,00	
Dagspris pr morgen-SFO 07.00-08.00		65,00	67,00	
<b>Ekstradager</b>			0,00	
Halv dag m/ett måltid		95,00	98,00	
Hel dag med to måltider		150,00	155,00	
<b>Heldagsbarnehage</b>	<b>pr mnd</b>	<b>Til maxpris pr mnd</b>		01.08.2013
2 ukedager		930,00	930,00 ekskl mat	
2 og 3 ukedager		1 165,00	1165,00 ekskl mat	
3 ukedager		1 400,00	1400,00 ekskl mat	
3 og 4 ukedager		1 630,00	1630,00 ekskl mat	
4 ukedager		1 865,00	1865,00 ekskl mat	
4 og 5 ukedager		2 100,00	2100,00 ekskl mat	
5 ukedager		2 330,00	2330,00 ekskl mat	
Pr. ekstra dag		215,00	215,00 ekskl mat	
<b>Korttidsbarnehage</b>	<b>pr mnd</b>			01.08.2013
2 ukedager		390,00	402,00 ekskl mat	
2 og 3 ukedager		495,00	510,00 ekskl mat	
3 ukedager		590,00	608,00 ekskl mat	
3 og 4 ukedager		685,00	706,00 ekskl mat	
4 ukedager		790,00	814,00 ekskl mat	
4 og 5 ukedager		885,00	912,00 ekskl mat	
5 ukedager		980,00	1009,00 ekskl mat	
Pr ekstra dag		85,00	88,00 ekskl mat	
<b>Kulturskolen</b>	<b>pr halvår</b>			01.08.2013
1/2 times eneundervisning pr halvår		645,00	664,00	
Gruppeundervisning		320,00	330,00	
Materialkostnader		160,00	165,00	
<b>Teknisk sektor</b>	<b>pr år</b>			01.01.2013
Kloakkavgift		5 680,00	5850,00 inkl mva	
Tilkobling kloakk		12 630,00	13009,00 inkl mva	
Renovasjonsavgift		3 020,00	3111,00 inkl mva	
Slamtømming fra		2 142,00	2206,00 inkl mva	
Slamtømming til		5 158,00	5313,00 inkl mva	
Feieavgift		480,00	494,00 inkl mva	
<b>Omsorg</b>	<b>pr mnd</b>			01.04.2013
Trygdeleilighet eldst		4 730,00	4872,00	
Trygdeleilighet tunet		5 170,00	5325,00	
Omsorgsbolig		5 950,00	6129,00	
Rømsbua		4 960,00	5109,00	
<b>Eldresenteret</b>				01.01.2013
Kurdøgnpris		1 920,00	1820,00	
Kjøp av 2 retters middag, hverdag		48,00	49,00	
Kjøp av 2 retters middag, søndag		64,00	66,00	

Bokstype 1, liten	195,00	201,00 inkl mva
Bokstype 2, middels	325,00	335,00 inkl mva
Bokstype 3, stor	455,00	469,00 inkl mva

#### Generelle gebyrer

01.01.2013

Fakturagebyr	0,00	0,00
Purregebyr	60,00	60,00
Prøve serveringsbevilgning	400,00	400,00
Gebyr skjenkebevilgning	250,00	250,00
Prøve skjenkebevilgning	300,00	300,00
Billett kulturarrangement	100,00	100,00

#### Utleie Kommunehus og Kulturhus

01.01.2013

Spisesal kjeller KH Innenbygds	550,00	570,00
Spisesal kjeller KH Utenbygds	880,00	910,00
Spisesal kjeller KH Lag og foreninger	0,00	0,00
Kjøkken kjeller KH Innenbygds	0,00	0,00
Kjøkken kjeller KH Utenbygds	275,00	285,00
Kjøkken kjeller KH Lag og foreninger	0,00	0,00
Gymsal Innenbygds	825,00	850,00
Gymsal Utenbygds	1375,00	1415,00
Gymsal Lag og foreninger	0,00	0,00
Garderobe og dusj Innenbygds	275,00	285,00
Garderobe og dusj Utenbygds	415,00	425,00
Garderobe og dusj Lag og foreninger	0,00	0,00
Spisesal og salong Innenbygds	1375,00	1415,00
Spisesal og salong Utenbygds	2475,00	2550,00
Spisesal og salong Lag og foreninger	825,00	850,00
Kjøkken Innenbygds	275,00	285,00
Kjøkken Utenbygds	415,00	425,00
Kjøkken Lag og Foreninger	0,00	0,00
Låven Kurøen Innenbygds	875,00	900,00
Låven Kurøen Utenbygds	1125,00	1160,00
Låven Kurøen Lag og Foreninger	0,00	0,00
Tinghuset Kurøen Innenbygds	1500,00	1545,00
Tinghuset Kurøen Utenbygds	1500,00	1545,00
Tinghuset Kurøen Lag og foreninger	1500,00	1545,00

#### Byggesak og Oppmålingsgebyrer

Se egne vedlegg



# RØMSKOG KOMMUNE

Vedtatt i kommunestyret XX.12.2012

## Kommunale avgifter/gebyrer

For avløp, renovasjon og feiing er det ikke gjort vedtak i Rømskog kommune på at avgiftene skal være lavere enn selvkost. Gebyrinntektene skal dekke de faktiske kostnadene ved å produsere tjenestene, og det er ikke lov å tjene penger på disse tjenestene. Gebyrinntekter over selvkost avsettes på et selvkostfond, og størrelsen på dette fondet påvirker budsjetteringen av gebyrene framover. Dersom inntektene er lavere enn utgiftene, kan differansen dekkes opp av tidligere avsatt fond. Dersom det ikke er penger på fondet, vil underskuddet regnskapsføres som en utgift, men vil kunne dekkes inn ved høyre inntekter enn selvkost over de neste årene.

Selvkostberegningene gir følgende anbefalinger til endring i gebyrene:

Kommunale avgifter	2011	2012	2013	Endring
Renovasjon	2.987,00	3.020,00	2.900,00	- 4%
Feiing pr. pipe	408,00	480,00	480,00	
Årsavgift kloakk	4.825,00	5.680,00	6.135,00	+ 8%
Tilkobling kloakk	12.145,00	12.630,00	15.000,00	
Slamtømming	Selvkost fra kr.2.060,- til kr.4.960,-	Selvkost fra kr.2.142,- til kr.5.158,-	Selvkost fra Kr.2.142,- til kr.5.158,-	



# RØMSKOG KOMMUNE

## FORSKRIFT OM BYGGESAKSGEBYR Plan og bygningsloven § 33-1

Vedtatt i kommunestyret XX.12.2012

Gebyrforskrift for byggesak	2012	2013
1.For behandling av søknader/tilsyn pr. ny boligenhet pr. ny hytte pr. boenhet over 4 boenheter	2.600,00 2.600,00	3.500,00 3.500,00 1.500,00
2.For behandling av tiltak etter § 20-2 a, c og d. For behandling av driftsbygninger §§ 20-1 og 20-2 b	780,00 1.040,00	
3.For behandling av søknader/tilsyn med alle andre kategorier Nybygg, samt med tilbygg, påbygg, underbygg og Hovedombygging betales gebyr etter arbeidets brutto grunnflate: (Brutto grunnareal=som fastlagt i NS 3940)	Pris pr m <sup>2</sup>	Pris pr m <sup>2</sup>
Areal i m <sup>2</sup>	21,00	21,00
0 – 50	18,00	18,00
50 – 200	15,00	15,00
200 – 400	12,00	12,00
400 – 600	10,00	10,00
600 –		
For enklere bygg som for eksempel industribygg, lagerbygg o.l. betales 50 % av ovenstående gebyr		
For søknadspliktige tilbygg på hytter betales 30,- kr/m <sup>2</sup>		
For hver etasje over og under betales ett tillegg på 50 % av grunnarealtaksten		
4.For behandling av søknader/tilsyn med arbeider etter § 20-1 som Ikke kan måles etter grunnflate, eller gjelder forstøtningsmur, Innhengning, skilt eller bruksendring er gebyret for hvert tilfelle	520,00	520,00
5.Søknad om utslippstillatelse Søknad om utslippstillatelse for fellesanlegg, > 4 boenheter Søknad om utslippstillatelse for større fellesanlegg, kap. 13 Årlig tilsyns- og kontrollgebyr – spredt avløp	2.080,00	3.000,00 6.000,00 10.000,00 500,00
6.Godkjenning av ansvarsrett for foretak § 22. For lokal godkjenning av ansvarsrett der det foreligger sentral Godkjenning betales gebyr pr. faglig leder pr. tiltak.	161,00	161,00



For lokal godkjenning av ansvarsrett der det foreligger sentral godkjenning betales gebyr pr. faglig leder pr. tiltak for 1. gangs behandling.	889,00	889,00
Pr. faglig leder pr. tiltak for 2. og flere behandlinger.	473,00	473,00
7. Avslag. For byggesaker som ikke godkjennes betales 50% av gebyret		
8. Ved fornyelse av tidligere godkjent byggemelding betales 25 % av satsene i pkt.1-5.		
9. Diverse. Tilleggsøknad, ufullstendige søknader og enkle dispensasjoner (uten høring), samt andre gjøremål som ikke dekkes under foranstående pkt. gebyrlegges med:	520,00	520,00
Dispensasjoner, søknader og oversendelse til andre myndigheter (høring), gebyrlegges med:	3120,00	3120,00
I tillegg kommer eventuelle gebyr fra andre særskilte kontrollører etter faktiske utgifter.		
10. Igangsetting uten tillatelse. Dersom arbeid igangsettes før godkjennelse, rammetillatelse eller igangsettingstillatelse er gitt, ilegges et tilleggsgebyr på 100 % av fullt behandlingsgebyr og minimum: Dette gjelder også der tiltaket avslås.	780,00	780,00
11. Privat reguleringsplan/bebyggelseplan o.l. For behandling av privat reguleringsplan/bebyggelsesplan betales:	8.000,00	10.000,00
For mindre vesentlige reguleringsendringer betales:	1040,00	1040,00
12. Seksjonering. For behandling av søknad om seksjonering av eiendom betales 3 ganger rettsgebyr uten befaring og 5 ganger rettsgebyr med befaring (rettsgebyret er fra 01.07.09 kr. 860,-)		
13. Alle gebyrer skal betales til kommunekasserer etter regningsoppgave fra teknisk etat.		
14. Betaling skjer etter det regulativ og de satser som gjelder på det tidspunkt fullstendig søknad foreligger.		
15. Erstatte tidligere vedtatte gebyrer		

De nye gebyrsatsene gjøres gjeldende fra 01.01.2013



# RØMSKOG KOMMUNE

2013

## Gebyrforskrifter etter Matrikkelloven 2011

Gebyrer for arbeider etter matrikkelloven (Lovens §32, forskriftene § 16) fastsettes som følger:

	2012	2013
Oppretting av matrikkelenhet, arealer < 1.000 m <sup>2</sup>	6.479,00	7.000,00
Oppretting av matrikkelenhet, arealer 1.001 - 3.000 m <sup>2</sup>		12.500,00
Oppretting av matrikkelenhet, arealer 3.001 - 5.000 m <sup>2</sup>	15.600,00	17.000,00
- pr påbegynt daa for arealer 5.000 – 20.000 m <sup>2</sup>	1.300,00	1.350,00
- pr påbegynt daa for arealer 20.000 – 100.000 m <sup>2</sup>	655,00	700,00
- pr påbegynt daa for arealer > 100.000 m <sup>2</sup>	445,00	500,00
Ved samtidig oppmåling av flere tilgrensede tomter som er rekvirert av samme rekvirent, gis følgende reduksjoner i gebyr pr. sak: 6 -10 saker; 10% reduksjon 11-25 saker; 15% reduksjon > 25 saker; 20% reduksjon		
Gebyr for utført arbeid når saken blir trukket før den er fullført, må avvises eller ikke lar seg matrikkelføre på grunn av endrede hjemmelsforhold, settes til 1/3 av gebyrsatsene		
Oppmåling av uteareal på eierseksjon, < 50 m <sup>2</sup> 51 – 250 m <sup>2</sup> 251 – 2.000 m <sup>2</sup> > 2.000 m <sup>2</sup> pr påbegynt daa	4.424,00 6.641,00 8.848,00 885,00	4.500,00 7.000,00 9.000,00 900,00
Oppretting av anleggseiendom, < 2.000 m <sup>3</sup> 2.001 – 20.000 m <sup>3</sup> > 20.001 m <sup>3</sup> pr påbegynt m <sup>3</sup>	17.940,00 1.770,00 885,00	17.940,00 1.800,00 900,00
Registrering av eksisterende jordsameie faktureres etter medgått tid, pris pr time	692,00	692,00
Oppretting av matrikkelenhet uten fullført oppmålingsforretning( i tillegg til oppmålingsforretning)	3.092,00	3.092,00
Grensejustering grunneiendom, etter fastsatte bestemmelser < 250 m <sup>2</sup> 251 – 500 m <sup>2</sup>	6.641,00 8.848,00	6.000,00 8.500,00
Grensejustering anleggseiendom, etter fastsatte bestemmelser < 250 m <sup>3</sup> 251 – 1.000 m <sup>3</sup>	8.848,00 11.065,00	8.848,00 11.065,00

Arealoverføring grunneiendom < 250 m <sup>2</sup>	10.660,00	10.660,00
251 – 500 m <sup>2</sup>	13.325,00	13.325,00
pr overskytende påbegynt 500 m <sup>2</sup>	2.563,00	3.000,00
Arealoverføring anleggseiendom < 250 m <sup>3</sup>	13.325,00	13.325,00
251 – 1.000 m <sup>3</sup>	15.990,00	15.990,00
pr overskytende påbegynt 500 m <sup>3</sup>	800,00	800,00
Klarlegging av eksisterende grense, der grensen tidligere er koordinatbestemt: inntil 2 punkter	3.731,00	4.000,00
for påfølgende punkter, gebyr pr punkt	479,00	500,00
Klarlegging av eksisterende grense, der grensen tidligere ikke er koordinatbestemt inntil 2 punkter	6.396,00	6.396,00
for påfølgende punkter, gebyr pr punkt	2.132,00	2.132,00
Gebyr for klarlegging av rettigheter etter medgått tid. Pris pr time	692,00	692,00
Utstedelse av matrikkelbrev inntil 10 sider	182,00	182,00
over 10 sider	364,00	364,00
Seksjonering og reseksjonering av eiendom med befaring; fem rettsgebyr	Avregnes	Avregnes
uten befaring; tre rettsgebyr		
Der fornyet søknad om seksjonering eller reseksjonering av et registernummer fører til godkjenning eller nytt avslag, skal det betales halvt gebyr dersom søknaden kommer til kommunen innen tre måneder etter dato for første avslag. Ny søknad på et senere tidspunkt belastes fullt gebyr.		
Andre gebyrer		
Ajourføring av målebrev	1.236,00	1.250,00
Kartforretning over punktbeste	2.483,00	3.000,00
Tinglysningskopi av målebrev	496,00	500,00
Utarbeidelse av registreringsbrev	746,00	750,00
Utskrift av situasjonskart, A4	260,00	260,00
Kart- og delingsforretninger over større sammenhengende parseller/eiendommer til landbruks-, fritids- og andre allmennyttige formål, beregnes anvendt tid, pris pr time		692,00
Gebyr når oppmålingsmyndigheten og annen instans foretar arbeidsfordelingen		
- for oppmålingsmyndighetens klargjøring og registrering	50 % gebyr	50 % gebyr
- for innkalling og avholdelse av forretning	20 % gebyr	20 % gebyr
- for merking og merkemateriell	10 % gebyr	10 % gebyr
- for måling, beregning og uttegning	30 % gebyr	30 % gebyr

<p>Gebyrer for andre arbeider som ikke kan beregnes etter foranstående satser beregnes etter anvendt tid, pris pr time</p> <ul style="list-style-type: none"> <li>- Landmåler</li> <li>- Assistent</li> </ul>	<p>455,00 267,00</p>	<p>600,00 400,00</p>
<p><b>Betalingsbestemmelser</b>  Alle gebyrer skal betales til kommunekassereren etter regningsoppgave fra oppmålingsmyndigheten.</p> <p>Betalingen skjer etter det regulativ og de satser som gjelder på rekvisisjonspunktet, også tinglysningsgebyret.</p> <p>Betaling innkreves når målebrev eller registreringsbrev sendes til tinglysning eller meldes GAB.</p> <p>Gebyrersatsene inkluderer hjelpemannskap, bilgodtgjørelse, administrasjonsutgifter og merking av grenser.</p> <p>Utgifter til merkemateriell er inkludert i gebyret.  Tinglysningsgebyr påplusses gebyret.</p>		
<p>Hvis gebyr anses å bli åpenbart urimelig i forhold til det arbeid og de kostnader kommunen har hatt med saken, eller anses åpenbart urimelig av andre grunner, kan rådmannen fastsette passende gebyr</p>		
<p>Erstatter tidligere vedtatte gebyrer</p>		

De nye gebyrsatsene gjøres gjeldende fra 01.01.2013

INTERKOMMUNALE LØSNINGER	A R E	A S K I M	E I D	H O R B	M A R	R A K	S K I P	S P Y D	T R Ø	AH	
<b>Fellestjenester</b>											
Romerike Bedriftshelsetjeneste										x	
IØ kommunerevisjon	x	x	x	x	x	x	x	x	x		IKS
Innkjøp	x				x						Samarb
IT/IKT	x				x						Samarb
Østfold Interkommunale arkiv	x	x	x	x	x	x	x	x	x		IKS
Arbeidsgiverkontroll					x						Samarb
Smaalensveven portal	x	x	x	x	x	x	x	x	x		Samarb
Bredbåndssamarbeid	x	x	x	x	x	x	x	x	x		Samarb
IØ kontrollutvalgssekretariat	x	x	x	x	x	x	x	x	x		KI §27
IØ Utviklingsfond	x	x	x	x	x	x	x	x	x		Samarb
Opplæringskatalog	x	x	x	x	x	x	x	x	x		Samarb
IØ Regionråd	x	x	x	x	x	x	x	x	x		Samarb
Østfold Utvikling	x	x	x	x	x	x	x	x	x		Samarb
Samarbeid Värmland-Østfold	x				x						Samarb
Overformynderisekretariat IØ											Samarb
Utviklingsavtalen		1				1					Samarb
Osloregionen						1					Samarb
<b>Oppvekst</b>											
PPT										x	Samarb
Mortenstua skole	x	x	x	x	x	x	x	x	x		KI § 27
Ungdomsskole										x	Eier/sam
<b>Helse og omsorg</b>											
Lege										x	Samarb
Legevakt										x	Samarb
Alarmsentral/Nødmelding										x	Samarb
Helsesøster										x	Samarb
Jordmor										x	Samarb
Folkehelseprogrammet		x	x	x	x	x	x	x	x	x	Partner
Miljøretta helsevern i IØ	x	x	x	x	x	x	x	x	x		IKS
Overgrepsmottak											Samarb
<b>NAV</b>											
ASVO Bjørkelangen AS											1 AS
<b>Kultur og barnevern</b>											
Barnevern					x						Samarb
Indre Østfold Krisesenter	x	x	x	x	x	x	x	x	x		IKS
Østfold krisesenter for menn											Samarb
Reiseliv Indre Østfold	x	x	x	x	x	x	x	x	x		Samarb
<b>Utvikling</b>											
Brann										x	Samarb
Feiing										x	Samarb
LMN kontor	x				x						Samarb
Driftsassistansen i Østfold	x	x	x	x	x	x	x	x	x		IKS
Oppmåling			x								Samarb
Renovasjon										x	Samarb
Slamlevering			x								Samarb
Skogbrannvakt	x	x	x	x	x	x	x	x	x		Samarb
Akutt forurensning	x	x	x	x	x	x	x	x	x		KL § 27
Klinisk veterinæravt	x	x	x	x	x	x	x	x	x		Samarb

## Handlingsplan 2013

### Seksjon: Sentraladministrasjon

#### 1. Beskrivelse av seksjonen/området pr 15.9.12:

Årsverk	Antall ansatte
4,6	5

- Økonomi og regnskap
- Lønn og personalkontor
- Sentralbord og informasjonstjenester
- Støtte og stabsfunksjoner for politikere, styrer, råd og utvalg, samt administrasjon inkl IT og arkiv
- Saksutredning
- Overformynderi
- Næringsutvikling
- Bolyst
- Rådmann

#### 2. Økonomiske rammer:

Seksjon/område	Budsjett 2013	Budsjett 2012
Brutto utgift	7 155	8 220
-Brutto inntekt	-250	-259
<i>Netto</i>	6 905	7 961

*Tall i hele 1000*

#### 3. Endringer i aktiviteten i 2013 (som følge av lovkrav eller politiske vedtak): Overformynderiet overføres til Fylkesmannen 1.7.13.

#### 4. Mål og tiltak innenfor ramme:

		Kostnad
Mål	Rømskog kommune har god økonomiforvaltning og -styring	
Delmål	Nettodriftsresultat er høyere enn 3 % av driftsinntektene	
	Plassert overskuddslikviditet skal gi konkurransedyktig avkastning innenfor de krav til likviditet og risiko som er nedfelt i finansreglementet	
	Lånemidler skal gi lavest mulig total kostnad innenfor de krav til refinansieringsrisiko, renterisiko og forutsigbarhet som er vedtatt i finansreglementet	
	Langsiktige finansielle aktiva skal gi en god langsiktig avkastning til akseptabel risiko som over tid bidrar til å gi kommunens innbyggere et best mulig tjenestetilbud	
Tiltak	Nettolånegjeld pr innbygger reduseres	

	Økonomirapportering fra tjenesteledere til rådmann annenhver måned	
	Tertialvis rapportering på handlingsplan og budsjett til kommunestyret	
	Alle regnskapsfrister holdes	
	Det arbeides målrettet for å innføre og redusere skatterestansen	
	Det gjennomføres arbeidsgiverkontroll hos 5 % av de næringsdrivende	
<b>Mål</b>	<b>Kommunens administrasjon er effektiv</b>	
<b>Tiltak</b>	Politiske saker sendes ut minst 1 uke før møtet	
	Protokoll fra politiske møter foreligger innen 3 virkedager	
	Utredning, saksforberedelse og bistand til politisk nivå	
	Vi tilrettelegger for god personalpolitikk og ivaretagelse av kommunens medarbeidere	
	Det gjennomføres medarbeiderundersøkelse som viser resultater på nivå med 2011 undersøkelsen	
	Medarbeiderne medvirker gjennom AMU, tillitsvalgte og personalmøter	
	Vi forebygger slik at sykefraværet fortsatt er under 6 %	
	Vi bruker bedriftshelsetjenesten aktivt	100 000
	Etiske refleksjoner er tema på personalmøtene	
	Vi utvikler eierskapsstrategi for Rømskog kommune	
	Rømskog kommunes IT-strategi utarbeides	
	www.romskog.kommune.no, Rømsjingen og Grenseavisa gir oppdatert informasjon om kommunen	
	Valg 2013 gjennomføres med tidligste resultat	60 000
	Intern informasjon og fellesdokumenter legges på intranett	
<b>Mål</b>	<b>Rømskog er en dyktig og attraktiv samarbeidspartner for nabokommunene</b>	
<b>Tiltak</b>	Oppdatert internkontrollsystem tas i bruk	
<b>Mål</b>	<b>Det etableres minst tre nye ikke-kommunale arbeidsplasser i nye virksomheter</b>	
<b>Tiltak</b>	Næringsfondet gir støtte til nyetableringer	100 000
	Nyetablerere og næringsdrivende får nødvendig råd og veiledning	
	Næringsstomtene markedsføres	
	Det utarbeides kommunikasjonsstrategi for kommunen	
	Ordfører besøker en bedrift annenhver uke	
<b>Mål</b>	<b>Netto tilflytting av minst tre barnefamilier</b>	
<b>Tiltak</b>	Bolystprosjektet profilerer Rømskog som god bokommune	
	Gratis barnevogn til alle førstefødte som blir født på Rømskog	10 000

#### 5. Tiltak utenfor ramme(i prioritert rekkefølge):

1	Investering i programvare for elektroniske timelister	100 000
2	Investering i fibertilkobling for internett	200 000

#### 6. Forslag til kutt eller inntekt(i prioritert rekkefølge):

Nr	Tekst/konsekvenser	Besparels e/inntekt
1	Profilering	50 000



## Handlingsplan 2013

### Seksjon: Oppvekst

#### 1. Beskrivelse av seksjonen/området pr 15.9.12:

Årsverk	Antall ansatte	
0,95	2	Oppvekstleder
6,65	11	Rømskog barnehage
9,69	14	Rømskog skole/SFO
0	0	Voksenopplæring

- Administrasjon
- Barnehage
- Barneskole
- Ungdomstrinn
- Skoleskyss
- Skolefritidsordning
- Voksenopplæring

Rømskog barnehage skal gi tilbud om barnehageplass til alle som ønsker det og i samarbeid og forståelse med hjemmet ivareta barnas behov for omsorg og lek, og fremme læring og dannelse som grunnlag for allsidig utvikling

Rømskog skole skal være en god skole der det er godt å være og mye å lære og i samarbeid med foresatte gi elevene en undervisning som er tilpasset den enkeltes evner og forutsetninger  
Rømskog SFO skal preges av trygghet, trivsel og toleranse og gi et brukertilpasset tilbud og alltid ha ledig kapasitet.

#### 2. Økonomiske rammer:

Seksjon/område:	Budsjett 2013	Budsjett 2012
Brutto utgift	13 648	13 642
Brutto inntekt	- 1 307	- 1 377
<i>Netto</i>	12 341	12 265

*Tall i hele 1000*

#### 3. Endringer i aktiviteten i 2013 (som følge av lovkrav eller politiske vedtak):

#### 4. Mål og tiltak innenfor ramme:

	Kostnad
<b>Mål</b> Barn og unge skal være i god fysisk form	
Tiltak Barnehagen har fagområde "Kropp, bevegelse og helse" som tema i årsplanen for 2013	
Skogen, gymsalen og uteområdene brukes jevnlig	



	Alle barneskoleelever har tilbud om organisert fysisk aktivitet hver dag	
	Det arrangeres ball dager, sykkel dager, skidager osv	
	Prinsipper for sunt kosthold i skolens følges	
	Barnehagen har fokus på sunne matvaner med frukt og grønt, grove kornprodukter og minimalt med sukker	
	Barnehagebarn og skoleelever får gratis melk og frukt/grønt hver dag	30 000
<b>Mål</b>	<b>Vi skal bidra til å bygge gode holdninger</b>	
Tiltak	Prosjekt "Hjertevekst" videreføres i barnehage og skole	
	Vi formidler gode grunnverdier og lærer barna god folkeskikk	
	Vi er gode rollemodeller	
	Vi inkluderer innflyttede familier ved blant annet å invitere til "Hentekaffe" i barnehage og SFO	
	Brukerundersøkelser for skolen følges opp	
	Vi inviterer til sommerfest, avslutninger og arrangementer	
	Vi arbeider for å bedre holdninger til skole og lekser blant elever og foresatte	
	Vi arbeider for å redusere elevfravær som ikke skyldes sykdom	
	Vi arbeider for å øke deltagelsen på foreldremøter	
<b>Mål</b>	<b>Vi skal legge til rette for bedriftsetableringer og bosetting</b>	
Tiltak	Prisen på barnehageplasser skal være lavere enn max-pris	25 000
	Vi gir tilbud om SFO- og barnehageplass på dagen	
	Barnehage og SFO gir tilbud om mange ulike plass typer, turnusplasser og kjøp av ekstradager	
<b>Mål</b>	<b>Vi bidrar til at Rømskog er kjent som en kulturkommune</b>	
Tiltak	Barn og unge er aktive brukere av biblioteket	
	Skolen har egen plan for Kulturell skolesekk som bl.a. omhandler gamle håndverkstradisjoner og steder i nærmiljøet.	
	Elevene ved Rømskog skole arrangerer pensjonistfest	
	Barnehagen arrangerer utstilling av egne arbeider	
<b>Mål</b>	<b>Vi er lydhøre overfor barn og unge</b>	
Tiltak	Vi har barnesamtaler, elevsamtaler, barnemøter, elevråd og elevundersøkelser	
	Vi fanger opp barns ønsker i det daglige	
<b>Mål</b>	<b>Barn og unge har trygge oppvekstvilkår</b>	
Tiltak	Vi har rikelig og god bemanning over sentrale normer	
	Det er tett og godt samarbeid mellom barnehage, skole og SFO	
	Elevene lærer om trafikksikkerhet	
<b>Mål</b>	<b>Vi er ressursbevisst tilbyder av helhetlig grunnopplæring</b>	
Tiltak	Vi har plan for hvilken kompetanse barna skal ha ved overgangen fra barnehage til skole	
	Vi har kvalifisert personale i alle stillinger	
	Vi tilbyr leksehjelp	
	Vi har god pedagogtetthet	
	Barnehagen har oppdatert kompetanse, basert på de nyeste forskningsresultatene for barn fra 0-3 år ved deltagelse i Innertiern	25 000
	Vi benytter moderne teknologi i undervisningen	
	Interkommunalt samarbeid om ungdomstrinnet	
	Vi har planer for gode overganger	
	Alle barn/elever får utfordringer og bistand tilpasset sitt nivå	

	Leirskoletur for 6. og 7.klasse	
<b>Mål</b>	<b>Vi er blant de beste</b>	
<b>Tiltak</b>	<b>Resultatene på nasjonale prøver er over landsgjennomsnittet</b>	
	Elevene trener bevisst på nasjonale prøver	
	Skolen opparbeider kartleggings- og analysekompetanse for å vurdere og følge opp elevresultatene	
	Innhente og samarbeide om analyse av elevresultatene på ungdomstrinnet	
	Vi har fokus på fagområdene i barnehagen i årsplanen	
	IKT-utstyr suppleres og holdes oppdatert	
	Barnehagen er med i "Tidlig innsats" – et prosjekt sammen med Marker – der det jobbes tverrfaglig for å fange opp vansker og sette inn tiltak tidlig	
	Kutt innenfor rammen: -lærling fra august 2013 -logopedtjeneste -inventar SFO -kursmidler -spesialpedagogisk undervisning	-240 000

#### 5. Tiltak utenfor ramme(i prioritert rekkefølge):

Nr	Tekst/konsekvenser	Kostnad
1	<b>Vikarmidler ved Rømskog barnehage</b> Det er nødvendig å øke vikarmidler ifht sykefravær og gjennomføring av kompetansetiltak.	70 000
2	<b>Oppgradering av båndbredden ved Rømskog skole</b> Nødvendig for å kunne bruke moderne undervisningsteknologi	Ukjent
3	<b>Inventar i barnehagen</b> De siste årene har denne budsjettposten vært på kr. 10 000, og dermed ikke rom for å kjøpe større ting. Det er kun småleker og småmøbler som er innkjøpt. Det er behov for noen møbler, samt at parken av trehjulssykler er moden for utskifting.	50 000
4	<b>Utebenker/bord ved Rømskog skole</b> Disse er slitte og "vaklevorne"	50 000

#### 6. Forslag til kutt eller inntekt(i prioritert rekkefølge):

Nr	Tekst/konsekvenser	
1	Innføring av maxpris i barnehagen	- 25 000
2	Økning av matpengene i barnehagen til kr. 250 per plass	- 6 000

## HANDLINGSPLAN 2013

### Seksjon: Barnevern

#### 1. Beskrivelse av tjenesten:

Årsverk	Antall ansatte	
		Rømskog kjøper 0,4 stilling av Marker kommune

- Arbeide forebyggende
- Vurdere meldinger samt gjennomføre undersøkelser i henhold til barnevernsloven
- Fatte vedtak om barnevernstiltak
- Følge opp tiltaksplaner
- Følge opp eventuelle fosterhjem
- Samarbeide med andre instanser

#### 2. Økonomiske rammer:

Seksjon/område	Budsjett 2013	Budsjett 2012
Brutto utgift	385	527
-Brutto inntekt	-8	-7
<i>Netto</i>	377	520

*Tall i hele 1000*

#### 3. Endringer i aktiviteten i 2013 (som følge av lovkrav eller politiske vedtak):

Ingen endring.

#### 4. Mål og tiltak innenfor ramme

		Kostnad
<b>Mål</b>	<b>Arbeide forebyggende</b>	
Tiltak	Ressursteamet "Felles barn" veileder tjenester og familier. PPT, skole, helsestasjon og barnehage deltar.	
	Delta på foreldremøter og informere om barneverntjenesten	
<b>Mål</b>	<b>Vurdere bekymringsmeldinger innen 1 uke og gjennomføre undersøkelser innen 3 mnd</b>	
Tiltak	Barnevernstjenesten har minimum ett drøftingsmøte i uka hvor meldinger og undersøkelser vurderes og drøftes.	
	Ansattes kompetanse utvikles gjennom kursdeltakelse og evt spesialiseringer.	
<b>Mål</b>	<b>Barnevernet skal være lett tilgjengelige for barn, unge og foreldre, samarbeidspartnere og andre</b>	
Tiltak	Kontaktinformasjon på nettet er alltid oppdatert. Samarbeidspartnere skal møte barneverntjenesten fysisk og kjenne til hvordan barnevernstjenesten jobber. Saker skal kunne drøftes anonymt med barneverntjenesten.	

	Indre Østfold barnevernvakt tar imot henvendelser og yter hjelp ved akuttbehov utenom kontortiden.	
<b>Mål</b>	<b>Det skal iverksettes virksomme hjelpetiltak for de barn og unge som trenger bistand, og alle tiltaksplaner skal følges opp</b>	
<b>Tiltak</b>	Det fattes vedtak om hjelpetiltak og utarbeides tiltaksplaner som følges opp og evalueres	
	Deltakelse i interkommunalt prosjekt i Indre Østfold for å vurdere behov for felles tiltak	

**5. Tiltak utenfor ramme(i prioritert rekkefølge):**

1		

**6. Forslag til kutt eller inntekt(i prioritert rekkefølge):**

<b>Nr</b>	<b>Tekst/konsekvenser</b>	<b>Besparelse/inntekt</b>
1		

## Handlingsplan 2013

### Seksjon: Helse og omsorg

#### 1. Beskrivelse av seksjonen/området pr 15.9.12:

Årsverk	Antall ansatte	Antall brukere
24	44	14 beboere - 37 hjemmeboende

- Miljørettet helsevern
- Helsesøstertjenesten
- Jordmortjenesten
- Legetjenesten med kommunelegeordning, fastlegeordning, LV sentral, Legevaktssentral og Nødnett
- Fysioterapitjenesten
- Psykisk helsevern
- Institusjon for heldøgns omsorg og pleie
- Dagaktivitetstilbud
- Hjemmesykepleie, hjemmehjelp, ambulerende vaktmester, matombringning og trykghetsalarmer
- Korttidslager for hjelpemidler og søknader til NAV – hjelpemiddelsentralen for langtidsbruk
- Forebyggende folkehelse
- TT-kort og parkeringsbevis

#### 2. Økonomiske rammer:

Seksjon/område	Budsjett 2013	Budsjett 2012
Brutto utgift	21 952	21 788
-Brutto inntekt	-5 403	- 5 239
Netto	16 549	16 549

#### 3. Endringer i aktiviteten i 2013 (som følge av lovkrav eller politiske vedtak):

Gjennomføre samhandlingsreformen og samhandlingsprosjektene, herunder kompetanseutvikling  
Økt satsning på forebyggende folkehelsearbeid  
Bruk av nye IKT-verktøy, herunder økt bruk av Norsk Helsenet  
Følge opp demensplanen

#### 4. Mål og tiltak innenfor ramme:

Mål	Kostnad
Det legges til rette for god folkehelse for Rømskogs innbyggere og gjennomføring av samhandlingsreformen	
Tiltak Kjøp av spesialisthelsetjenester fra helseforetakene	628 000
Utarbeide oversikt over befolkningens helsetilstand	
Kostholds- og livsstil veiledning til barn, ungdom og gravide	



	Frisklivstiltak for hele befolkningen og deltakelse i Partnerskap for folkehelse - Østfoldhelse	100 000
	Mestringsprogram for brukere	
	Innvilge kjøp av hjemmelaget, sunn mat til hjemmeboende, i tillegg til beboerne på eldresenteret. Frivillige pensjonister kjører ut maten	
	Fallforebyggende arbeid blant hjemmeboende eldre Stimulere til økt innsats fra frivillige til forebyggende folkehelse	
<b>Mål</b>	<b>Kommunen skal sørge for nødvendig helse- og omsorgstjeneste for alle som bor eller midlertidig oppholder seg i kommunen</b> <b>Rømskog kommune har god økonomiforvaltning og – styring</b> <b>Rømskog kommune har en effektiv tjenesteyting i alle sektorer</b>	
<b>Tiltak</b>	Utarbeide Omsorgsplan 2015	
	Iverksette tiltak fra demensplanen	
	Miljøtekniske tjenester kjøpes via interkommunale ordninger	44 000
	Yte helsesøstertjenester til barn og unge i tråd med veileder for helsestasjon og skolehelsetjenesten	165 000
	Jordmortjenester ytes til gravide	27 000
	Internkontrollsystemet og kvalitetssystemet skal oppdateres	
	Notus turnusplan tas i bruk	
	Avtale med fastlege skal sikre legetjenester til innbyggerne	428 000
	Interkommunal avtale om LV-sentral og legevaktsordning skal sikre akuttlegetjenester	275 000
	Driftstilskuddsavtale med fysioterapeut skal sikre innbyggerne fysioterapitjenester	318 000
	Psykisk helsevern til kommunens innbyggere	1 893 000
	Kommunens psykososiale kriseteam skal yte bistand og evt. henvise videre de som er rammet av krise og sorg	
	Tilby sykepleie til hjemmeboende som trenger det for å kunne bli boende eget hjem	
	Vi tildeler trygghetsalarmer for å skape en tryggere tilværelse for de som ønsker å bo hjemme	
<b>Mål</b>	<b>Kommunen skal tilby sykehjemsplass eller bolig med heldøgns omsorg og pleie til de som har behov</b> <b>Kommunen skal ta imot alle utskrivningsklare pasienter</b>	
<b>Tiltak</b>	Drift av 17 plasser på Rømskog eldresenter	9 534 000
	Tilby avlastning og korttidsopphold til de som trenger det for å kunne bli boende eget hjem	
	Tilby dagopphold ved eldresenteret til hjemmeboende demente	
	Tilby dementes pårørende veiledning og pårørendeforening i samarbeid med andre kommuner	
	Effektiv bruk av korttidsplasser til avlastning, opptrening og rehabilitering for å hindre unødige innleggelses og kunne ta imot utskrivningsklare pasienter fra helseforetakene	
	Sykehusets ambulante team benyttes ved behov	
<b>Mål</b>	<b>Den enkelte ansatte er den viktigste ressurs for Rømskog eldresenter som tjenesteyter for beboerne</b>	
<b>Tiltak</b>	God oppfølging av de ansatte med tilrettelegging og klare ansvarsforhold	
	Sørge for kvalifisert og nok personalet til en hver tid	
	Gjennomføre kompetansekartlegging og kompetansehevende tiltak i tråd med	

	kompetanseplanen	
	Bruke hjelpemidler slik at en forebygger og hindrer skade hos medarbeiderne	
<b>Mål</b>	<b>Kommunen skal sørge for hjelp til dem som ikke kan dra omsorg for seg selv</b>	
<b>Tiltak</b>	Tildele omsorgsbolig, trygdebolig eller praktisk bistand ved behov	
	Gi råd og veiledning, samt informasjon om aktuelle hjelpeordninger	
	Tildele hjelpemidler ved kort- og langvarige behov	

#### 5. Tiltak utenfor ramme(i prioritert rekkefølge):

<b>Nr</b>	<b>Tekst/konsekvenser</b>	<b>Kostnad</b>
1	Økt behov for avlastning for hjemmeboende psykisk utviklingshemmede	150 000
2	Leasingbil til bruk på kvelder og helger for ansatte i omsorgsboligene, og dagtid i hjemmetjenesten	40 000
3	Øke stillingen som avdelingskoordinator ved eldresenteret fra 40 % til 80 % stilling	200 000
4	9 % stilling på kjøkkenet (5 timer på 2 av 3 søndager)	40 000
5	20 % psykiatrisk sykepleierstilling for barn og unge	110 000

#### 6. Forslag til kutt

<b>Nr</b>	<b>Tekst/konsekvenser</b>	<b>Kostnad</b>
1	Skyssgodtgjørelse hjemmehjelp	10000

## HANDLINGSPLAN 2013

### Seksjon: Kultur

#### 1. Beskrivelse av tjenesten:

Årsverk	Antall ansatte
2,3	9

- Kulturskolen
- Biblioteket
- Bygdekinoen
- Fritidsklubben
- Ungdomsrådet
- Skolemuseet på Trosterud
- Kurøen bygdetun
- Vedlikehold Idrettsanlegget
- Tilrettelegge for kommunale bygdetreff og trivselstreff
- Kulturstøtte til lag og foreninger

#### 2. Økonomiske rammer:

Seksjon/område	Budsjett 2013	Budsjett 2012
Brutto utgift	3 296	3 807
-Brutto inntekt	- 135	- 179
<i>Netto</i>	3 161	3 628

*Tall i hele 1000*

#### 3. Endringer i aktiviteten i 2013 (som følge av lovkrav eller politiske vedtak):

#### 4. Mål og tiltak innenfor ramme

	Kostnad
<b>Mål</b> Kommunen bidrar til å bygge gode holdninger	
<b>Tiltak</b> Holdningsskapende arbeid skal bidra til at brukerne opplever samhold og blir verdsatt	
Fritidsklubben deltar i internasjonalt arbeid gjennom kontakt med vennskapskommunen i Latvia	10 000
<b>Mål</b> Kommunen lytter til barn og unge	
<b>Tiltak</b> Ungdomsrådet behandler saker relatert til barn / ungdom og forvalter midler til tiltak	16 000
Kommunal fritidsklubb for barn og unge drives med brukermedvirkning	266 000
Barne- og ungdomsfestival arrangeres i samarbeid med lag og foreninger	10 000
<b>Mål</b> Rømskog kulturskole skal gi elevene opplæring som utvikler deres evner innen musikk og andre kunstneriske uttrykksformer og fremmer glede i skapende virksomhet	244 000



	Kulturskolen gir et variert tilbud til minst 25 % av barn og unge på Rømskog	
	Ungdommens kulturmønstring arrangeres	
<b>Mål</b>	<b>Rømskog er en effektiv tilrettelegger for bosetting av barnefamilier</b>	
Tiltak	Kulturtjenestene skal delta i Bolystprosjektet	
<b>Mål</b>	<b>Bygdeboka og kulturstedet Kurøen utnyttes aktivt til å styrke bygdas identitet</b>	189 000
Tiltak	Tinghuset oppgraderes	Investering
	Det settes opp huske for små barn og sommergalleri vurderes på Kurøen	
	Samarbeidet med Kurøens venner videreutvikles	
	Kurøen holder åpent i sommersesongen, og koordinator tilrettelegger og støtter frivillige foreningers aktiviteter/utsalg og tilrettelegger for privatutleie	
	Bygdeboka markedsføres og selges	
<b>Mål</b>	<b>Rømskogs bygdekultur er preget av samhold og tilhørighet</b>	
Tiltak	Det gjennomføres kulturtreff og trivselstiltak i kommunal regi	
	Bygdekinoen har forestilling hver måned, med unntak av sommerferien	14 000
	Ungdommens kulturpris deles ut 17.mai	5 000
	Kommunehytta opprustes for bruk	10 000
<b>Mål</b>	<b>Vi bidrar til at Rømskog er kjent som en kulturkommune</b>	
Tiltak	Kommunens idretts- og kulturanlegg skiltes fra fv 21	
	Plan for idrett og friluftsliv rulleres	
	Det utarbeides Kulturminneplan	
	Biblioteket ligger på utlånstoppen i Norge	572 000
	Arbeidet med opprettelse av kultursti langs Tukunelva videreføres	
	Trosterud Skolemuseum skal brukes til kulturarrangement og tilby omvisning på forespørsel	10 000
	Det gis støtte til lag og foreninger	155 000
	Bidra til vellykket Grensemesse	
	Det utarbeides plan for kommunens Frivillighetspolitikk	
	Vurdere behovet for Frivillighetssentral på Rømskog	
	Delta i planleggingen av jubileet Østfold 2014	
	Idrettsanlegget holdes i stand	
	Det utarbeides oversikt over muligheter for jakt- og fiskekort	
	Det ytes tilskudd til Den norske kirke og andre trossamfunn	1 194 000

#### 5. Tiltak utenfor ramme(i prioritert rekkefølge):

1		
---	--	--

#### 6. Forslag til kutt eller inntekt(i prioritert rekkefølge):

Nr	Tekst/konsekvenser	Besparelse/inntekt
1	Koordinatorstillingen på Kurøen sommer 2013	118 000

## Handlingsplan 2013

### Seksjon: NAV

#### 1. Beskrivelse av seksjonen/området pr 15.9.12:

Årsverk	Antall ansatte	
		Rømskog kommune kjøper 0,4 årsverk av Marker kommune.

#### NAV skal

- gi råd og veiledning til brukere som er i en vanskelig livssituasjon
- sørge for at brukerne får stønad til livsopphold i form av økonomisk sosialhjelp
- gi gjeldsrådgivning
- ta hånd om edruskapsvern i kommunen
- gi brukere med nedsatt funksjonsevne et varig tilrettelagt arbeid og sørge for transport til og fra arbeidet
- gi avlastning til barn der familien samlet sett har behov for avlastning

#### 2. Økonomiske rammer:

Seksjon/område	Budsjett 2013	Budsjett 2012
Brutto utgift	1 736	1.643
-Brutto inntekt	-54	-54
<i>Netto</i>	1 682	1.589

*Tall i hele 1000*

#### 3. Endringer i aktiviteten i 2013 (som følge av lovkrav eller politiske vedtak):

Ingen endringer.

#### 4. Mål og tiltak innenfor ramme:

		Kostnad
<b>Mål</b>	<b>Råd, veiledning, annet sosialt forebyggende arbeid</b>	
Tiltak	Kjøpe kompetent saksbehandler tilsv. 40% stilling fra Marker kommune.	230 000
	Krisesentertilbud for kvinner og for menn	93 000
<b>Mål</b>	<b>Videreføre kvalifiseringsprogrammet</b>	
Tiltak	Ha en person på kvalifiseringsprogram hele året.	124 000
<b>Mål</b>	<b>Sørge for at innbyggerne har midler til livsopphold</b>	
Tiltak	Økonomisk sosialhjelp ytes etter gjeldende regelverk og veiledende satser.	200 000
<b>Mål</b>	<b>Ta hånd om edruskapsvern i kommunen</b>	
Tiltak	Utarbeide handlingsplan for rusarbeidet.	

Tiltak	Utføre skjenkekontroll.	10 000
Mål	Sørge for nødvendig avlastning av barn/familier	
Tiltak	Kjøpe tjenester av private	50 000
Mål	Gi sysselsettingstilbud til brukere som har behov for varig tilrettelagt arbeid	
Tiltak	Kjøpe plasser ved ASVO Bjørkelangen og Neverstua	550 000
Tiltak	Sørge for transport til og fra tiltaket.	420 000
Mål	Gi gjeldsrådgivning	
Tiltak	Kjøpe gjeldsrådgivningstjenester fra NAV Trøgstad.	28 000

**5. Tiltak utenfor ramme(i prioritert rekkefølge):**

Nr	Tekst/konsekvenser	Besparelse/inntekt
1		

**6. Forslag til kutt eller inntekt(i prioritert rekkefølge):**

Nr	Tekst/konsekvenser	Besparelse/inntekt
1	Avlastning for barn/familier	10 000

# HANDLINGSPLAN 2013

## Tjenestested: Utvikling

### 1. Beskrivelse av seksjonen/området:

Årsverk	Antall ansatte	Antall brukere
5	8	

Tall pr 1.9.12

- Teknisk drift
- Vedlikehold og tilsyn av kommunale bygninger
- Utleie av kommunale boliger
- LMN-kontor
- Plan- og bygningsloven
- Oppmåling
- Kloakk og avløp
- Renovasjon
- Brann og feiervesen
- Kommunale veier
- Vaktmestertjenester og renhold
- Viltnevd
- Beredskap

### 2. Økonomiske rammer:

Tjenestested	Budsjett 2013	Budsjett 2012
Brutto utgift	9 889	9 644
Brutto inntekt	- 4 672	-4 427
Netto	5 217	5 217

### 3. Endringer i aktiviteten i 2013:

### 4. Mål og tiltak innenfor ramme:

Mål	Vi bidrar til god forvaltning og effektiv administrasjon	Kostnad
Tiltak	Interkommunalt renovasjonssamarbeid (for eksempel med ROAF) kartlegges. Det vil gi en større miljøfaktor og en bredere avfallsinnsamling	449 000
	Alle byggesaker skal behandles innen for gitt behandlingstid	740 000
	Kommunens bygg og anlegg skal vedlikeholdes i tråd med plan for vedlikehold	2 184 000
	Tinghuset utbedres	
	Lekeskur for barnehagen bygges	
	Det foretas hogst i kommuneskogen i tråd med skogbruksplanen	
Mål	Trafikksikkerheten økes	
Tiltak	Trafikksikkerhetsplanen vedtas	
	Brøttumfeltet selges, det investeres i og reguleres inn balløkke	275 000
	Gang- og sykkelveien åpnes	

	Det utarbeides sentrumsplan	
<b>Mål</b>	<b>Medarbeiderne ivaretas</b>	
Tiltak	Gjennomføre og følge opp medarbeidersamtale med de ansatte	
<b>Mål</b>	<b>Risiko- og sårbarhetsanalyse og beredskapsplaner er oppdatert</b>	
Tiltak	Gjennomføres i samarbeidsprosjektet med Marker og Aremark	
<b>Mål</b>	<b>Ha god viltforvaltning</b>	
Tiltak	Viltnemda legger til rette for grunneierne slik, at det kan utøves en god viltforvaltning. Vurdere å åpne for jakt på flere arter gjennom kommunal forskrift.	29 000
<b>Mål</b>	<b>Lokal brannberedskap opprettholdes</b>	
Tiltak	Vedlikehold av reservestyrken	80 000
	Opprettholde drift av Linnekleppen og brannflyordningen	17 000
<b>Mål</b>	<b>Alle veier får navn</b>	
Tiltak	Forslag til vegnavn legges frem til politisk behandling.	
<b>Mål</b>	<b>Vannkvaliteten skal være tilfredsstillende kravene i Vanddirektivet</b>	
Tiltak	Vannkvaliteten i Rømsjøen kartlegges.	20 000
	Kommunen veileder de private vannverkene	
<b>Mål</b>	<b>Sanering av avløp for å bidra til bedre miljøvern</b>	
Tiltak	Plan for vann og avløp utarbeides	
<b>Mål</b>	<b>Følge opp målene i Energi- og klimaplan</b>	
Tiltak	Vurdere "drop-soner" for kjøring av barn min. 300-500 meter fra skolen	
	Det avsettes kr. 20,- pr innbygger til klimatiltak.	
	Påvirke fylkeskommunen til å legge bedre til rette for kollektivtransport.	
	Planlegging av overgang fra oljefyring til miljøvennlig brensel fra 2016	
	Informere om kommunens miljøarbeid	
<b>Mål</b>	<b>Netto tilflytting av minst tre barnefamilier</b>	
Tiltak	Det legges til rette for bygging av 6 leiligheter på Skuråsfeltet	
	Boligtomtene markedsføres	

#### 5. Tiltak utenfor ramme(i prioritert rekkefølge):

(Nye tiltak det er ønske om å gjennomføre, men som det ikke er rom for innenfor eksisterende rammer)

Nr	Tekst/konsekvens	Kostnad
1	Ekstern bistand til gjennomføring av prosjekter	100 000
2	Investering i utstyr til den lokale brannstyrken	100 000
4	Investering i tilbygg på renseanlegg for kjemikalier	100 000
5	Oppgrusing av kommunale veier.	360 000

#### 6. Forslag til kutt (i prioritert rekkefølge):

(Kutt som kan gjennomføres hvis de vedtas politisk)

Nr	Tekst/konsekvenser	Kostnad
1	Ansvar 6400. Funksjon 355. Aktivitet 601. Privat skrotkjøring	100.000,-