



**RØMSKOG KOMMUNE**

**INN K A L L I N G**  
til  
møte i utvalg for oppvekst og omsorg

Det innkalles til møte i utvalg for oppvekst og omsorg torsdag 29.11.12 kl. 18.00.  
på eldresenteret.

Til behandling:

- |               |   |
|---------------|---|
| SAK NR. 21/12 | REFERATSAKER  |
| SAK NR. 22/12 | HØRINGSUTTALELSE TIL ENDRINGER I OPPLÆRINGSLOV OG<br>PRIVATSKOLELOV |
| SAK NR. 23/12 | ØKONOMIPLAN 2013 – 2016 OG BUDSJETT 2013                            |

Eventuelt.

Forfall meldes kommuneadministrasjonen snarest.

Rømskog 22.11.12

Karoline Dedorsson  
leder Utvalg for oppvekst og omsorg  
(sign.)

Elizabeth Wirsching  
Kulturleder  
(sign.)



**SAK: REFERATSAKER**

| <b>Behandlende organ:</b>     | <b>Møtedato</b> | <b>Sak nr.</b> | <b>Ark.nr.</b> |
|-------------------------------|-----------------|----------------|----------------|
| Utvalg for oppvekst og omsorg | 29.11.12        | 21/12          |                |
|                               |                 |                |                |
|                               |                 |                |                |

Saksbehandler: Tone Bergquist

**1. HVA SAKEN GJELDER:**

Følgende refereres:

1. Protokoll fra Oppom møte - 08.11.12

**2. RÅDMANNENS FORSLAG TIL VEDTAK:**

Referatsak tas til orientering.

Rådmannen i Rømskog, 19.11.12.

Anne Kirsti Johnsen  
Rådmann

**3. VEDTAK:**



## SAK: HØRINGSUTTALELSE TIL ENDRINGER I OPPLÆRINGSLOV OG PRIVATSKOLELOV

| Behandler organ:              | Møtedato | Sak nr. | Ark.nr. |
|-------------------------------|----------|---------|---------|
| Utvalg for oppvekst og omsorg | 29.11.12 | 22/12   | 210     |
| Kommunestyret                 | 13.12.12 |         |         |
|                               |          |         |         |

Saksbehandler: Rune Jørgensen

### 1. HVA SAKEN GJELDER:

Uttalelse fra Rømskog kommune ifht endringer i Opplæringsloven og privatskoleloven.

### 2. RÅDMANNENS FORSLAG TIL INNSTILLING:

Rømskog kommune slutter seg til forslagene til endringene i opplæringslov og privatskolelov med de bemerkninger som er nevnt i saksfremstillingen.

Rådmannen i Rømskog, 19.11.2012

Anne Kirsti Johnsen  
rådmann

Rune Jørgensen  
rektor

### 3. VEDTAK:

### 4. SAKENS FAKTA:

Kunnskapsdepartementet har sendt på høring forslag til endringer i opplæringsloven og privatskoleloven. Høringsfrist er 3. januar 2013.

Kunnskapsdepartementet foreslår å gjøre endringer i bestemmelsene om spesialundervisning ved å lovfeste plikt til å vurdere utbyttet av opplæringen før det fattes vedtak om spesialundervisning, gjøre om eksisterende halvårsrapport til en årlig rapport, samt presisere en plikt for skoleeier til å samarbeide med andre instanser om individuell plan.

Videre foreslås det i bestemmelsene om psykososialt miljø en bestemmelse om erstatningsansvar for skoleeier hvor det også innføres delt bevisbyrde, samt at



## RØMSKOG KOMMUNE

foreldelsesfristen for straffebestemmelsen knyttet til psykososialt miljø utvides fra 2 til 5 år. I tillegg foreslås innført en mulighet for nabokommuner til å fastsette felles skolekretsgrenser. Til slutt foreslås en bestemmelse som presiserer at personale i skolen, som ikke er tilsatt i undervisningsstilling, på visse vilkår kan hjelpe til i opplæringen

### **5. RÅDMANNENS VURDERING:**

Rådmannen foreslår følgende høringsuttalelse til overfor nevnte høringsnotat:

#### **Plikt til å vurdere utbyttet av opplæringen før vedtak om spesialundervisning.**

Rømskog kommune støtter forslaget til endring som presiserer plikten skolene har til å vurdere om elevene får et tilfredsstillende utbytte av den ordinære undervisningen og eventuelt prøve ut nye tiltak før det blir gjort sakkyndig vurdering i forbindelse med vedtak om spesialundervisning.

Rømskog kommune vil samtidig henstille departementet om en nærmere definering av hva som er tilpasset opplæring. Opplæringsloven gir i dag etter vår mening et for stort handlingsrom når det gjelder å definere hva som er tilpasset opplæring og hva som er spesialundervisning, dette gir store utslag både mellom skoler og kommuner.

Rømskog kommune ser det som en hensiktsmessig konsekvens av lovendringen at det sannsynligvis blir færre saker som oversendes PP-tjenesten for sakkyndig vurdering. Den sparte tidsbruken på dette vil være kjærkommen for skolen som da i større grad kan nyttiggjøre seg av PP-tjenesten til forebyggende arbeid og organisasjonsutvikling.

#### **Forslag om å erstatte halvårsrapport om spesialundervisning med én årlig rapport.**

Rømskog kommune støtter forslaget om årlig rapport i stedet for halvårsrapporter. Ikke bare minsker det rapporteringsbyrden i skolen, vurderingen i løpet av skoleåret ivaretas allerede i form av blant annet utviklingssamtale med kontaktlærer og underveisvurderingen hjemlet i forskriftens § 3. At det nå presiseres i loven at elevens utvikling skal vurderes ut i fra målene som er satt i elevens IOP presiserer gjeldende rett.

#### **Samarbeid om utarbeiding og oppfølging av tiltak og mål i individuell plan.**

Rømskog kommune støtter forslaget til ny lovtekst som pålegger skolen å delta i arbeidet med individuell plan som kan bidra til å sikre at tilbudet til eleven blir helhetlig, koordinert og individuelt tilpasset. Rømskog kommune mener det er riktig av departementet å avgrense skolens ansvar til å gjelde når det er nødvendig for å ivareta elevens behov for et helhetlig, koordinert og individuelt tilpasset hjelpetilbud. Det er helse- og omsorgstjenesteloven, spesialisthelsetjenesteloven, pasient- og brukerrettighetsloven, psykisk helsevernloven og barnevernloven som hjemler plikten til å utarbeide individuell plan, det er da naturlig at en instans som er pålagt plikt og ansvar for å utarbeide en individuell plan også koordinerer denne, ikke skolen eller PP-tjenesten.

#### **Erstatningsbestemmelse med delt bevisbyrde i opplæringslovens kap. 9 A.**

Rømskog kommune er sterkt i tvil om at delt bevisbyrde vil føre til at intensjonen med lovteksten blir lettere å oppfylle. At en elev som mener seg utsatt for mangelfullt psykososialt skolemiljø får en lavere terskel for å gå til erstatningssøksmål er i utgangspunktet greit. Men det er likevel en meget lang vei å gå i forhold til å nå frem i en rettssak. Delt bevisbyrde er et særskilt prinsipp innført i noen få regelverk, er lite kjent og vil kunne gi falske forhåpninger i forhold til å nå frem i en rettssak. Rømskog kommune mener departementet bør utrede



## RØMSKOG KOMMUNE

nærmere om sannsynligheten for å nå frem med et erstatningssøksmål faktisk er til stede med innføring av delt bevisbyrde i opplæringslovens kapittel 9A.

Første ledd i ny § 9a-8 støttes og inneholder ikke realitetsendringer.

### **Foreldelsesfrist for straff i opplæringslovens kap. 9 A.**

Rømskog kommune støtter forslaget til ny lovtekst da dagens foreldelsesfrist synes å være urimelig kort som følge av strafferammen. At forlenget strafferamme til fem år i opplæringslovens kapittel 9A foreslås anses som rimelig da den fornærmede vil få betydelig lengre tid til å vurdere en eventuell straffesak samtidig som foreldelsesfristen ikke avviker sterkt fra strafferammen.

### **Felles skolekretser mellom kommuner**

Rømskog kommune støtter forslaget til ny lovtekst. Rømskog kommune ser positivt på muligheten for å vedta interkommunale skolekretser, dette vil kunne gi noen elever betydelig kortere avstand til skolen.

### **Bruk av personale i skolen som ikke er ansatt i undervisningsstilling, og som skal hjelpe til i opplæringen**

Rømskog kommune støtter forslaget om at personale som ikke er ansatt i undervisningsstilling kan hjelpe til i opplæringen forutsatt at de får nødvendig veiledning. Forslaget til lovtekst presiserer både at personale som ikke innehar undervisningsstillinger ikke skal ha ansvaret for opplæringen, samtidig som den understreker viktigheten av at for eksempel assistenter får den oppfølging og veiledning de har behov for i det viktige arbeidet de utfører i skolen.

### **6. AKTUELLE VEDLEGG:**

Høringsbrevet er lagt ut på:

[http://www.regjeringen.no/upload/KD/Hoeringsdok/2012/12\\_4779/hoeringsnotat\\_opplæringslov\\_privatskolelov\\_spesialundervisning\\_Psykososialt\\_miljoe.pdf](http://www.regjeringen.no/upload/KD/Hoeringsdok/2012/12_4779/hoeringsnotat_opplæringslov_privatskolelov_spesialundervisning_Psykososialt_miljoe.pdf)

### **7. UTSKRIFT SENDT:**



# RØMSKOG KOMMUNE

## SAK: ØKONOMIPLAN 2013 – 2016 OG BUDSJETT 2013

| Behandler organ:              | Møtedato | Sak nr. | Ark. nr. |
|-------------------------------|----------|---------|----------|
| Formannskapet                 | 19.11.12 | 63/12   | 102      |
| Utvalg for utvikling          | 29.11.12 |         | 102      |
| Utvalg for oppvekst og omsorg | 29.11.12 |         | 102      |
| Eldrerådet                    | 5.12.12  |         | 102      |
| Ungdomsrådet                  | 6.12.12  |         | 102      |
| Kommunestyret                 | 13.12.12 |         | 102      |

Saksbehandler: Anne Kirsti Johnsen

### 1. HVA SAKEN GJELDER:

Økonomiplan 2013 -2016 og budsjett for 2013.

### 2. RÅDMANNENS FORSLAG TIL INNSTILLING:

#### I DRIFTSBUDSJETT 2013

1)Skjema 1 A med noter vedtas som Rømskog kommunes driftsbudsjett for 2013 med kr 48 912 000 til fordeling drift:

#### Budsjettskjema 1A drift

|   | Regnskap | Budsjett | Budsjett |
|---|----------|----------|----------|
|   | 2011     | 2012     | 2013     |
| Skatt på inntekt og formue                      | 13826    | 15049    | 16393    |
| Ordinært rammetilskudd                          | 31895    | 32470    | 33225    |
| Skatt på eiendom                                | 0        | 0        | 0        |
| Andre direkte eller indirekte skatter           | 0        | 0        | 0        |
| Andre generelle statstilskudd                   | 497      | 0        | 0        |
| Sum frie disponible inntekter                   | 46218    | 47519    | 49618    |
| <br>  |          |          |          |
| Renteinntekter og utbytte                       | 3480     | 1820     | 1820     |
| Gevinst finansielle instrumenter (omløpsmidler) | 0        | 0        | 0        |
| Renteutg.,provisjoner og andre fin.utg.         | 865      | 1020     | 975      |
| Tap finansielle instrumenter (omløpsmidler)     | 0        | 0        | 0        |
| Avdrag på lån                                   | 1174     | 1175     | 1160     |
| Netto finansinnt./utg.                          | 1441     | -375     | -315     |
| <br>  |          |          |          |
| Til dekning av tidligere regnsk.m. merforbruk   | 0        | 0        | 0        |
| Til ubundne avsetninger                         | 3453     | 2269     | 260      |

|   |       |       |       |
|---|-------|-------|-------|
| Til bundne avsetninger                    | 272   | 7     | 7     |
| Bruk av tidligere regnks.m. mindreforbruk | 2173  | 2269  | 0     |
| Bruk av ubundne avsetninger               | 525   | 706   | 0     |
| Bruk av bundne avsetninger                | 463   | 0     | 0     |
| Netto avsetninger                         | -564  | 699   | -267  |
| Overført til investeringsbudsjettet       | 269   | 115   | 124   |
| Til fordeling drift                       | 46826 | 47728 | 48912 |
| Sum fordelt til drift (fra skjema 1B)     | 44557 | 47720 | 48912 |
| Mer/mindreforbruk                         | 2 269 | 0     | 0     |

Noter til driftsbudsjettet:

1) Skatteinntektene bygger på KS' prognosemodell og er for Rømskog kommune anslått til 16 393 000 kroner i 2013, inkludert inntektsutjevning. Siden vi ikke kjenner de endelige skatteinntektene for 2013 før i januar 2014, er det gjort et anslag på hvor store skatteinntektene for 2013 vil være. I anslaget er det tatt utgangspunkt i nivået på skatteinntektene i 2011. Det er forutsatt en lik skattevekst per innbygger, med fordeling som i 2011.

2) Forventet utbytte fra Østfold Energi As er kr 1 060 000

3) Avsetning renter Næringsfond kr 7000

2) Budsjettskjema 1B Økonomiske rammer 2013 vedtas:

Budsjettskjema 1B Økonomiske rammer 2013

|              | Ramme 2012          | Regnskap 2011 | Ramme 2013          |
|--------------|---------------------|---------------|---------------------|
| Sentraladm   | 7 961               | 6 905         | 8 760 <sup>1)</sup> |
| Oppvekst     | 12 265              | 12 341        | 12 899              |
| Helse omsorg | 16 549              | 16 549        | 16 809              |
| Barnevern    | 520 <sup>2)</sup>   | 520           | 377                 |
| Kultur       | 2 467 <sup>3)</sup> | 2 001         | 1 874               |
| NAV          | 1 589               | 1 589         | 1 682 <sup>4)</sup> |
| Utvikling    | 5 217               | 5 217         | 5 317               |
| Kirke/tro    | 1 160               | 1 160         | 1 194               |
| Sum          | 47 728              | 46 282        | 48 912              |

3) For 2013 fastsettes slik skatteprosent:

|         |           |
|---------|-----------|
| Inntekt | 11,60%    |
| Formue  | 10,- o/oo |

- 5) Kommunens tapsfond er på kr 113.171 og utgjør ca. 5% av utestående videre utlån. Dette anses tilstrekkelig.
- 6) Rømskog kommune opptar startlån i Husbanken på kr. 300.000,-.
- 7) Prisene på kommunale avgifter og tjenester økes som vist i vedlagte prislister

## II INVESTERINGSBUDSJETT 2013:

- 1) Skjema 2A og 2B vedtas som Rømskog kommunes investeringsbudsjett 2013 med kr 10 124 000 til investering i anleggsmidler

| Budsjettskjema<br>2A investering       | Regnskap 2011     | Budsjett 2012     | Budsjett 2013      |
|--|-------------------|-------------------|--------------------|
| Investeringer i anleggsmidler          | 3.423.284         | 6.035.000         | 9.594.000          |
| Utlån og forskutteringer               | 333.974           | 300.000           | 300.000            |
| Avdrag på lån                          | 210.080           | 230.000           | 230.000            |
| Avsetninger                            | 0                 | 0                 | 0                  |
| <b>Årets finansierungsbehov</b>        | <b>3.967.338</b>  | <b>6.565.000</b>  | <b>10.124.000</b>  |
| <b>Finansiert slik:</b>                |                   |                   |                    |
| Bruk av lånemidler                     | -219.999          | -300.000          | -300.000           |
| Inntekter fra salg av anleggsmidler    | -451.307          | 0                 | -1.000.000         |
| Tilskudd til investeringer             | -736.000          | 0                 | -300.000           |
| Mottatte avdrag på utlån og refusjoner | -120.601          | -1.547.000        | -239.000           |
| Andre inntekter                        | 0                 | 0                 | 0                  |
| <b>Sum ekstern finansiering</b>        | <b>-1.527.907</b> | <b>-1.847.000</b> | <b>-1.839.000</b>  |
| Overført fra driftsbudsjettet          | -269.269          | -115.000          | -124.000           |
| Bruk av avsetninger                    | -2.170.160        | -4.603.000        | -8.161.000         |
| <b>Sum finansiering</b>                | <b>-3.967.338</b> | <b>-6.565.000</b> | <b>-10.124.000</b> |
| <b>Udekket/udisponert</b>              |                   |                   | <b>0</b>           |



| <b>Budsjettskjema 2B investering</b>     | <b>Budsjett</b> |
|--|-----------------|
| IT satsning                              | 500             |
| Låneopptak Startlån                      | 300             |
| Avdrag startlån                          | 230             |
| <i>Sum Sentraladministrasjonen</i>       | <i>1 030</i>    |
| Brannalarm skole                         | 320             |
| Bjørkelangen skole                       | 300             |
| Tilbygg barnehage                        | 324             |
| <i>Sum Oppvekst</i>                      | <i>624</i>      |
| Øyeblikkelig ø-hjelpstilbud døgn         | 100             |
| <i>Sum Helse og omsorg</i>               | <i>100</i>      |
| Tinghuset                                | 350             |
| <i>Sum Kultur</i>                        | <i>350</i>      |
| Sentrumsplan                             | 200             |
| Gang- og sykkelvei                       | 3 800           |
| Veiskilt                                 | 300             |
| Kloakk                                   | 500             |
| Balløkke Haukenes-feltet                 | 300             |
| Utleieleiligheter                        | 2 000           |
| Brannutstyr                              | 100             |
| Opparbeidelse industritomt               | 500             |
| <i>Sum Utvikling</i>                     | <i>7 700</i>    |
| <b>Sum investeringer i anleggsmidler</b> | <b>10 124</b>   |

### III ØKONOMIPLAN 2013 – 2016

1) Skjema 1A drift og 2A investering vedtas som kommunens økonomiplan 2013 – 2016:

#### Budsjettskjema 1A drift

|  | Budsjett<br>2013 | Budsjett<br>2014 | Budsjett<br>2015 | Budsjett<br>2016 |
|--|------------------|------------------|------------------|------------------|
| Skatt på inntekt og formue                         | 16393            | 16393            | 16393            | 16393            |
| Ordinært rammetilskudd                             | 33225            | 33225            | 33225            | 33225            |
| Skatt på eiendom                                   | 0                | 0                | 0                | 0                |
| Andre direkte eller indirekte skatter              | 0                | 0                | 0                | 0                |
| Andre generelle statstilskudd                      | 0                | 0                | 0                | 0                |
| Sum frie disponible inntekter                      | 49618            | 49618            | 49618            | 49618            |
| <br>   |                  |                  |                  |                  |
| Renteinntekter og utbytte                          | 1820             | 1820             | 1820             | 1820             |
| Gevinst finansielle instrumenter<br>(omløpsmidler) | 0                | 0                | 0                | 0                |
| Renteutg.,provisjoner og andre fin.utg.            | 975              | 975              | 975              | 975              |
| Tap finansielle instrumenter (omløpsmidler)        | 0                | 0                | 0                | 0                |

|   |       |       |       |       |
|---|-------|-------|-------|-------|
| Avdrag på lån                                 | 1160  | 1160  | 1160  | 1160  |
| Netto finansinnt./utg.                        | -315  | -315  | -315  | -315  |
| Til dekning av tidligere regnsk.m. merforbruk | 0     | 0     | 0     | 0     |
| Til ubundne avsetninger                       | 260   | 526   | 792   | 1060  |
| Til bundne avsetninger                        | 7     | 7     | 7     | 7     |
| Bruk av tidligere regnsk.m. mindreforbruk     | 0     | 0     | 0     | 0     |
| Bruk av ubundne avsetninger                   | 0     | 0     | 0     | 0     |
| Bruk av bundne avsetninger                    | 0     | 0     | 0     | 0     |
| Netto avsetninger                             | -267  | -533  | -799  | -1067 |
| Overført til investeringsbudsjettet           | 124   | 124   | 124   | 124   |
| Til fordeling drift                           | 48912 | 48646 | 48380 | 48112 |
| Sum fordelt til drift (fra skjema 1B)         | 48912 | 48646 | 48380 | 48112 |
| Mer/mindreforbruk                             | 0     | 0     | 0     | 0     |

### Budsjettskjema 2A

| <b>Investeringsbudsjett</b>            | <b>Budsjett<br/>2013</b> | <b>Budsjett<br/>2014</b> | <b>Budsjett<br/>2015</b> | <b>Budsjett<br/>2016</b> |
|--|--------------------------|--------------------------|--------------------------|--------------------------|
| Investeringer i anleggsmidler          | 9 594                    |                          | 7 150                    |                          |
| Utlån og forskutteringer               | 300                      | 300                      | 300                      | 300                      |
| Avdrag på lån                          | 230                      | 230                      | 230                      | 230                      |
| Avsetninger                            | 0                        | 0                        | 0                        |                          |
| <b>Årets fin.behov</b>                 | <b>10 124</b>            | <b>9 030</b>             | <b>7 680</b>             | <b>530</b>               |
| <b>Finansiert slik:</b>                |                          |                          |                          |                          |
| Bruk av lånemidler                     | -300                     | -5 100                   | -300                     | -300                     |
| Inntekter fra salg av anleggsmidler    | -1 000                   | 0                        | 0                        |                          |
| Tilskudd til investeringer             | -300                     | 0                        | 0                        |                          |
| Mottatte avdrag på utlån og refusjoner | -239                     | -1 615                   | -1 445                   | -230                     |
| Andre inntekter                        | 0                        | 0                        | 0                        | 0                        |
| <b>Sum ekstern fin</b>                 | <b>-1 839</b>            | <b>-6 715</b>            | <b>-1 745</b>            | <b>-530</b>              |
| Overført fra driftsbudsjettet          | -124                     | -124                     | -124                     | 0                        |
| Bruk av avsetninger                    | -8 161                   | -2 191                   | -5 811                   | 0                        |
| <b>Sum finansiering</b>                | <b>-10 124</b>           | <b>-9 030</b>            | <b>-7 680</b>            | <b>-530</b>              |

2) Skjema 1B drift og 2B investering vedtas som kommunens økonomiplan 2013 – 2016:

#### Budsjettskjema 1B Drift

| Nettorammer   | 2013          | 2014          | 2015          | 2016          |
|---|---------------|---------------|---------------|---------------|
| Sentrale styringsorganer                              | 8 760         | 8 494         | 8 228         | 7960          |
| Oppvekst  | 12 899        | 12 899        | 12 899        | 12 899        |
| Helse- og omsorg                                      | 16 809        | 16 809        | 16 809        | 16 809        |
| Barnevern   | 377           | 377           | 377           | 377           |
| NAV   | 1 682         | 1 682         | 1 682         | 1 682         |
| Utvikling   | 5 317         | 5 317         | 5 317         | 5 317         |
| Kirke og kultur                                       | 3 068         | 3 068         | 3 068         | 3 068         |
| Momskomp investering<br>inntektsføres i drift, totalt | 0             | 0             | 0             | 0             |
| <b>Sum nettorammer</b>                                | <b>48 912</b> | <b>48 646</b> | <b>48 380</b> | <b>48 112</b> |

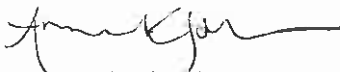
#### Budsjettskjema 2B

|   | Investeringsbudsjett 2013 – 2016         | 2013         | 2014        | 2015         | 2016       | SUM          |
|---|--|--------------|-------------|--------------|------------|--------------|
| a | IT satsning                              | 500          |             |              |            | 500          |
| b | Låneopptak Startlån                      | 300          | 300         | 300          | 300        | 1200         |
| c | Avdrag startlån                          | 230          | 230         | 230          | 230        | 920          |
|   | <i>Sum Sentraladministrasjonen</i>       | <i>1030</i>  | <i>530</i>  | <i>530</i>   | <i>530</i> | <i>2620</i>  |
| d | Brannalarm skole                         | 320          |             |              |            | 320          |
| e | Sprinkling skole                         |              |             | 650          |            | 650          |
| f | Bjørkelangen skole                       | 300          | 6000        |              |            | 6300         |
| g | Tilbygg barnehage                        | 324          |             |              |            | 324          |
|   | <i>Sum Oppvekst</i>                      | <i>624</i>   | <i>6000</i> | <i>650</i>   |            | <i>7594</i>  |
| h | Øyeblikkelig ø-hjelpstilbud døgn         | 100          |             | 6.000        |            | 6100         |
|   | <i>Sum Helse og omsorg</i>               | <i>100</i>   |             | <i>6.000</i> |            | <i>6100</i>  |
| i | Tinghuset                                | 350          |             |              |            | 350          |
|   | <i>Sum Kultur</i>                        | <i>350</i>   |             |              |            | <i>350</i>   |
| j | Sentrumspan                              | 200          |             |              |            | 200          |
| k | Gang- og sykkelvei                       | 3800         |             |              |            | 3800         |
| l | Veiskilt                                 | 300          |             |              |            | 300          |
| m | Biofyring                                |              | 1.500       |              |            | 1500         |
| n | Kloakk                                   | 500          | 1.000       | 500          |            | 2000         |
| o | Balløkke Haukenes-feltet                 | 300          |             |              |            | 300          |
| p | Utleieleiligheter                        | 2000         |             |              |            | 2000         |
| q | Brannutstyr                              | 100          |             |              |            | 100          |
| r | Opparbeidelse industritomt               | 500          |             |              |            | 500          |
|   | <i>Sum Utvikling</i>                     | <i>7700</i>  | <i>2500</i> | <i>500</i>   |            | <i>10700</i> |
|   | <b>Sum investeringer i anleggsmidler</b> | <b>10124</b> | <b>9030</b> | <b>7680</b>  | <b>530</b> | <b>27364</b> |

#### IV FULLMAKTER 2013:

- 1) Rådmannen gis fullmakt til å oppta lån i samsvar med investeringsbudsjettet og til å undertegne lånedokumentene.
- 2) Rådmannen får fullmakt til å foreta nødvendige endringer i drifts- og investeringsbudsjettet, og mellom drifts- og investeringsbudsjettet i den grad det er nødvendig for å bringe budsjettene i samsvar med regnskapsforskriftene.

Rådmannen i Rømskog, 12. november 2012



Anne Kirsti Johnsen  
rådmann

### **3. VEDTAK:**

#### **3.1 FORMANNSKAPETS INNSTILLING TIL KOMMUNESTYRET:**

### **4. SAKENS FAKTA:**

Rådmannen har utarbeidet utkast til økonomiplan 2013 – 2016 og budsjett for 2013 ut ifra forslag fra tjenestene og de økonomiske forutsetninger som er ligger i forslag til statsbudsjett.

### **5. RÅDMANNENS VURDERING:**

Rådmannen vil anbefale at budsjettet for 2013 og økonomiplan for 2013- 2016 vedtas. Budsjettet gir rom for en forsvarlig drift i perioden.

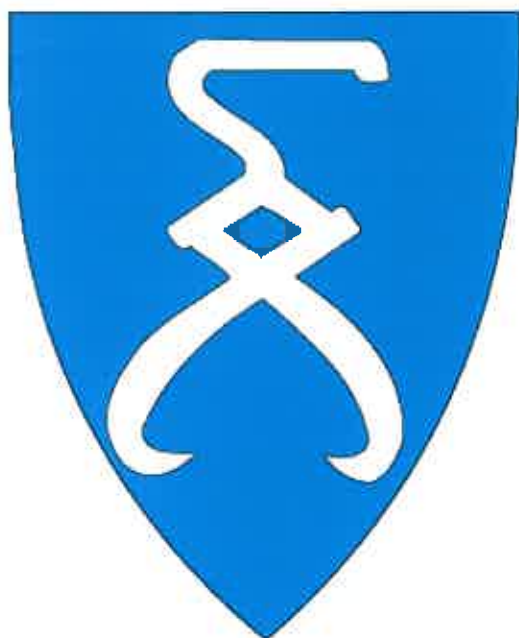
### **6. AKTUELLE VEDLEGG:**

Rådmannens forslag til økonomiplan 2013 – 2016 og budsjett for 2013 vedlegges, samt handlingsplaner for tjenestene og forslag til prisliste kommunale tjenester 2013.

### **7. UTSKRIFT SENDT:**

**ØKONOMIPLAN 2013 - 2016**

**HANDLINGSPLAN OG BUDSJETT 2013**



**Rømskog er kjent for liv og vekst**

|  |    |
|--|----|
| 1. INNLEDNING.....                                   | 3  |
| 2. PLANVERK I RØMSKOG.....                           | 4  |
| 3. RØMSKOG KOMMUNES HOVEDMÅL 2010 - 2015.....        | 6  |
| 4. ØKONOMIPLAN 2013 -2016.....                       | 7  |
| 4.1 SENTRALE FORUTSETNINGER.....                     | 7  |
| 4.2 UTGIFTER OG INNTEKTER I ØKONOMIPLANPERIODEN..... | 8  |
| 4.3. SATSNINGSOMRÅDER.....                           | 9  |
| 4.3.1 Befolkningsvekst og næringsutvikling.....      | 9  |
| 4.3.2 Bærekraftig økonomi.....                       | 11 |
| 4.3.3 Folkehelse og samhandlingsreformen.....        | 15 |
| 4.3.4 Elektroniske løsninger.....                    | 18 |
| 4.3.5 Klima og miljøtiltak.....                      | 18 |
| 4.3.6 God personalpolitikk og internkontroll.....    | 19 |
| 4.4 INVESTERINGSBUDSJETT 2013-2016.....              | 20 |
| 5. BUDSJETT RØMSKOG KOMMUNE 2013.....                | 23 |
| 5.1 RESULTAT.....                                    | 24 |
| 5.2 NYE TILTAK I 2013.....                           | 25 |
| 6. PRISER PÅ KOMMUNALE TJENESTER 2013.....           | 26 |
| 7. INTERKOMMUNALE LØSNINGER.....                     | 26 |
| 8. KOMMUNENS GARANTIFORPLIKTELSER.....               | 26 |
| 9. AVSLUTNING.....                                   | 27 |

## 1. INNLEDNING

I et Europa i økonomisk krise er vi i Norge fortsatt nesten uberørt. Det skal god rygg til å tåle gode dager; det er nå vi må vise moderasjon. Det tar tid å endre innstillingen fra å jobbe med vekst til å arbeide med effektivisering og reduksjon i tjenestene.

Dyre lønnsoppgjør og økte pensjonskostnader innebærer at rammeoverføringer fra staten, skatt og brukerbetaling er ikke dekker utgiftene til at kommunens tjenester kan videreføres på samme nivå som i 2012. Rømskog har et visst økonomisk handlingsrom fordi kommunen har "penger på bok", men i en liten kommune som Rømskog er uforutsette utgifter en utfordring, og det er minimale reserver i driftsbudsjettet.

Det er foretatt kutt i alle tjenestene for å kunne holde rammene. Det er mulig å omstille driften og redusere kostnader uten at kvaliteten på tjenestene reduseres. Det arbeides kontinuerlig med å bruke tiden best mulig og dra mest mulig nytte av de elektroniske løsningene som innføres. I tillegg må kommunen vurdere om tjenester man ikke er pliktig å tilby kan fjernes, og kommunen kan samarbeide mer med frivillige om å få utført tjenester. En lang rekke av Rømskog kommunes oppgaver løses i samarbeid med omliggende kommuner, og flere vil det måtte bli. Innbyggerundersøkelsen 2012 viser at innbyggerne er svært godt fornøyd med Rømskog som bokommune. Brukerundersøkelsen i skolen viser tilfredse brukere.

Økonomiplan 2013 - 2016 og budsjett og handlingsplan for 2013 har følgende satsningsområder:

- Bærekraftig økonomi
- Befolkningsvekst og næringsutvikling
- Folkehelse og gjennomføring av Samhandlingsreformen
- Elektroniske løsninger
- Klima og energitiltak
- God personalpolitikk og etikk

Arbeidet med økonomiplanen, handlingsplan og budsjett er resultat av stor innsats fra alle tjenestene, og rådmannen retter en takk til alle som har bidratt!

Rømskog, 12.11.12  
Anne Kirsti Johnsen - rådmann



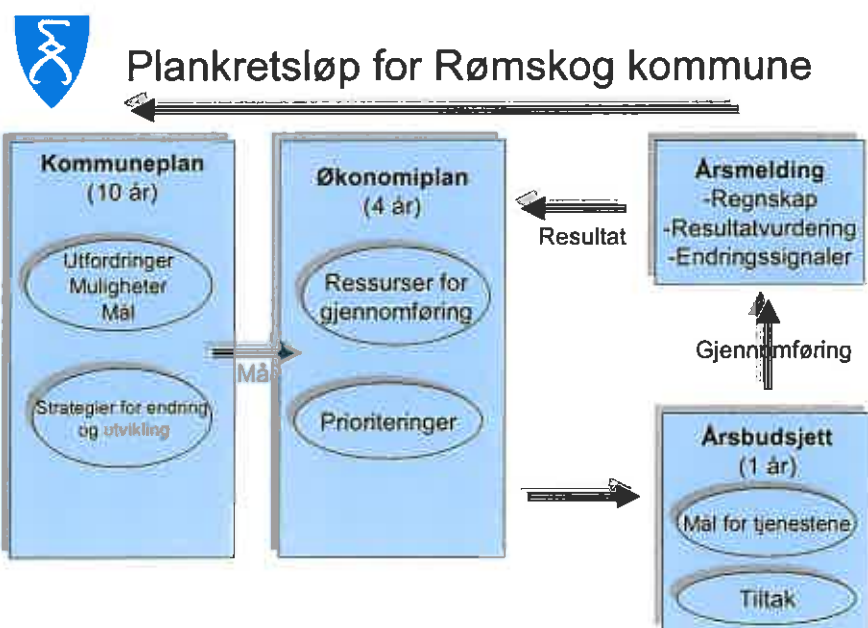
## 2. PLANVERKET I RØMSKOG

Arbeidet med utarbeidelse av kommunens planstrategi fullføres i 2012. Planstrategien skal vise hvilke planer kommunen har behov for å utarbeide og hvorfor disse trengs. Samfunnsdel til kommuneplanen vil bli laget i 2013. Når ny kommuneplan er vedtatt skal planens mål og virkemidler omsettes i konkrete oppgaver og tiltak i organisasjonen.

Planene er sentrale politiske dokument som legger langsiktige politiske føringer og målsetninger for Rømskogsamfunnet og kommunens virksomhet og forvaltning. Kommuneplanlegging er et viktig tverrsektorielt verktøy som kan bidra til å sette fokus på faktorer som kan virke negativt på helsen og faktorer som bidrar til å fremme befolkningens helse og trivsel. Rømskog har sine folkehelseutfordringer ifht sosiale ulikheter i helse, høyere andel av eldre over 80 år, psykisk helse og ulvefrykt, samt forebygging av sykdom og ulykker.

Økonomiplanen skal følge opp de overordnede planene ved å gi en samlet oversikt over drift og investeringer den kommende 4-årsperioden, og fastsette hva som er mulig å gjennomføre av tiltak for å oppnå de mål som er satt innenfor kommunens økonomi. Økonomiplanen skal bidra til å realisere Rømskogs visjon og mål, og den fastsetter økonomiske rammer for årsbudsjett og enhetenes handlingsplaner.

Figuren nedenfor viser dette plankretsløpet skjematisk.



I henhold til § 6 i Forskrift om årsbudsjett skal det redegjøres for de grunnleggende prinsippene kommunen benytter ved framstillingen av årsbudsjettet, herunder en beskrivelse av organiseringen av arbeidet. Gjeldende økonomiplan ble vedtatt i desember 2011. Kommunestyrets økonomiplanvedtak utgjør basis for rådmannens forslag til budsjett for 2013. I økonomiplan 2013-2016 og budsjett for 2013 legger rådmannen inn evt. endringer i tjenestenes i forhold til foregående år. Disse endringene kan være en konsekvens av tidligere politiske vedtak, behovsendringer som må følges opp eller en tilpasning til økonomiske rammer, basert på den informasjon som fremkommer i forslag til budsjett og handlingsplan fra tjenestene (se vedlegg). Budsjettet ble behandlet i formannskapet 19.11.12. Innstillingen legges ut på høring og behandles i råd og utvalg før endelig vedtak i kommunestyret 13. desember 2012.

### **3. RØMSKOG KOMMUNES HOVEDMÅL 2010 - 2015**

#### **Hovedprioriteter**

Rømskog kommune er en målrettet og attraktiv samarbeidspartner for å

- fremme bedriftsetableringer
- tilby et unikt lærings- og utviklingsmiljø
- tiltrekke seg barnefamilier

#### **Mål:**

##### **Bidrar til å bygge gode holdninger**

Rømskogs innbyggere opplever samhold og blir verdsatt.

Læringsmiljøet i Rømskog skaper gode holdninger.

##### **Legger til rette for bedriftsetablering og bosetting**

Innen 2015 er det etablert netto minst femten nye, ikke-kommunale arbeidsplasser i nye virksomheter på Rømskog.

Rømskog er en effektiv tilrettelegger for bosetting av barnefamilier.

Årlig har Rømskog en netto tilflytting av minst tre barnefamilier.

##### **Kjent som en kulturkommune**

Rømskogs bygdekultur er preget av samhold og tilhørighet.

Bygdeboka og kulturstedet, Kurøen utnyttes aktivt til å styrke bygdas identitet.

##### **Er lydhør overfor barn og unge**

Barn og unge i Rømskog har trygge oppvekstvilkår.

Kommunen lytter til barn og unge

##### **Er ressursbevisst tilbyder av helhetlig grunnopplæring**

Har høy kvalitetsmessig standard på alle kommunens undervisningstilbud, faglig og pedagogisk.

Utnytter moderne undervisningsteknologi i undervisningen.

Hjelper elevene i grunnskolen til å bli dyktige, fortrolige og ansvarsbevisste brukere av ny informasjonsteknologi.

##### **Er blant de beste**

Rømskog kommune har god økonomiforvaltning og -styring.

Kommunens administrasjon er effektiv.

Rømskog er en dyktig og attraktiv samarbeidspartner for nabokommuner.

Rømskog kommune har et godt omsorgstilbud til de som trenger det.

Rømskog kommune har en effektiv tjenesteyting i alle sektorer

## 4. ØKONOMIPLAN 2013 -2016

### 4.1 SENTRALE FORUTSETNINGER

Økonomiplan 2013-2016, samt budsjett og handlingsplan for 2013 bygger på forutsetningene i forslag til Statsbudsjett som ble lagt frem 8.10.12.

Der foreslås følgende inntekter til Rømskog kommune:

|                        |               |
|------------------------|---------------|
| Anslag skatteinntekter | kr 16 393 000 |
| Anslag frie inntekter  | kr 33 225 000 |
| Totalt rammetilskudd   | kr 49 618 000 |

De frie inntektene består av:

|   |               |
|---|---------------|
| Innbyggertilskudd kr 21788 pr innbygger (685) | kr 14 924 000 |
| Utgiftsutjevning                              | kr 12 855 000 |
| Korr. for elever i statlig/private skole      | kr 228 000    |
| Inntektsgarantiordningen                      | kr - 42 000   |
| Skjønnstilskudd                               | kr 100 000    |
| Småkommunetilskudd                            | kr 5 161 000  |

For Rømskog er det en økning i frie inntekter på kr 2 099 000 fra 2012, dvs 3,2 %.

Den kommunale skatteøren for personlig skattytere foreslås ikke økt i 2013, men legges på 11,6 % som i 2012.

## 4.2 UTGIFTER OG INNTEKTER I ØKONOMIPLANPERIODEN

### Budsjettskjema 1A drift

|  | Budsjett<br>2013 | Budsjett<br>2014 | Budsjett<br>2015 | Budsjett<br>2016 |
|--|------------------|------------------|------------------|------------------|
| Skatt på inntekt og formue                         | 16393            | 16393            | 16393            | 16393            |
| Ordinært rammetilskudd                             | 33225            | 33225            | 33225            | 33225            |
| Skatt på eiendom                                   | 0                | 0                | 0                | 0                |
| Andre direkte eller indirekte skatter              | 0                | 0                | 0                | 0                |
| Andre generelle statstilskudd                      | 0                | 0                | 0                | 0                |
| Sum frie disponible inntekter                      | 49618            | 49618            | 49618            | 49618            |
| <br>   |                  |                  |                  |                  |
| Renteinntekter og utbytte                          | 1820             | 1820             | 1820             | 1820             |
| Gevinst finansielle instrumenter<br>(omløpsmidler) | 0                | 0                | 0                | 0                |
| Renteutg.,provisjoner og andre fin.utg.            | 975              | 975              | 975              | 975              |
| Tap finansielle instrumenter (omløpsmidler)        | 0                | 0                | 0                | 0                |
| Avdrag på lån                                      | 1160             | 1160             | 1160             | 1160             |
| Netto finansinnt./utg.                             | -315             | -315             | -315             | -315             |
| <br>   |                  |                  |                  |                  |
| Til dekning av tidligere regnsk.m. merforbruk      | 0                | 0                | 0                | 0                |
| Til ubundne avsetninger                            | 260              | 526              | 792              | 1060             |
| Til bundne avsetninger                             | 7                | 7                | 7                | 7                |
| Bruk av tidligere regnks.m. mindreforbruk          | 0                | 0                | 0                | 0                |
| Bruk av ubundne avsetninger                        | 0                | 0                | 0                | 0                |
| Bruk av bundne avsetninger                         | 0                | 0                | 0                | 0                |
| Netto avsetninger                                  | -267             | -533             | -799             | -1067            |
| <br>   |                  |                  |                  |                  |
| Overført til investeringsbudsjettet                | 124              | 124              | 124              | 124              |
| Til fordeling drift                                | 48912            | 48646            | 48380            | 48112            |
| Sum fordelt til drift (fra skjema 1B)              | 48912            | 48646            | 48380            | 48112            |
| Mer/mindreforbruk                                  | 0                | 0                | 0                | 0                |

## Budsjettskjema 1B Drift

| Nettorammer   | 2013   | 2014   | 2015   | 2016   |
|---|--------|--------|--------|--------|
| Sentrale styringsorganer                              | 8 760  | 8 494  | 8 228  | 7960   |
| Oppvekst  | 12 899 | 12 899 | 12 899 | 12 899 |
| Helse- og omsorg                                      | 16 809 | 16 809 | 16 809 | 16 809 |
| Barnevern   | 377    | 377    | 377    | 377    |
| NAV   | 1 682  | 1 682  | 1 682  | 1 682  |
| Utvikling   | 5 317  | 5 317  | 5 317  | 5 317  |
| Kirke og kultur                                       | 3 068  | 3 068  | 3 068  | 3 068  |
| Momskomp investering<br>inntektsføres i drift, totalt | 0      | 0      | 0      | 0      |
| Sum nettorammer                                       | 48 912 | 48 646 | 48 380 | 48 112 |

### 4.3. SATSNINGSOMRÅDER

#### 4.3.1 Befolkningsvekst og næringsutvikling

Rømskog trenger nye innbyggere for å opprettholde folketallet og grunnlaget for skoledrift. Målet er å øke befolkningen med tre barnefamilier pr år. Uten befolkningsvekst er ikke kommunen levedyktig på sikt. Tallene viser at befolkningen har økt svakt de siste årene.

#### Befolkningsutvikling

| År pr 01.01. | Folkemengde | Fødselsoverskudd | Nettoinnflytting | Folketilvekst |
|--------------|-------------|------------------|------------------|---------------|
| 1951         | 648         | 9                | -12              | -3            |
| 1960         | 728         | 3                | -20              | -17           |
| 1970         | 651         | -1               | 3                | 2             |
| 1980         | 690         | 0                | -3               | -3            |
| 1990         | 653         | 4                | -1               | 3             |
| 2000         | 674         | 2                | 5                | 7             |
| 2008         | 649         | -9               | 31               | 22            |
| 2009         | 671         | -5               | 22               | 17            |
| 2010         | 688         | -5               | -5               | -10           |
| 2011         | 678         | -3               | 13               | 10            |
| 2012         | 688         |                  |                  |               |

Skal kommunen nå sitt mål om økt bosetting er det nødvendig med en systematisk boligpolitikk, informasjonsarbeid, næringsutvikling og andre tiltak for økt bosetting.

Rømskog har sammen med Marker og Aremark mottatt midler fra KRD til prosjektet Bolyst som startet opp i 2011 og skal vare ut 2013. Prosjektet skal bidra til at Rømskogs innbyggere trives og blir boende her, og til at det rekrutteres nye innbyggere. I 2011 startet kommunen sitt arbeid med omdømmebygging i samarbeid med Distriktssenterets Omdømmeskole.

Omdømmebygging handler om å finne Rømskogs identitet; hva er det unike ved Rømskog, hvordan vil vi at andre skal oppfatte bygda vår? Omdømmebyggingen involverer bl.a medarbeidere, innbyggere, næringsliv, lag og foreninger. En bredt sammensatt arbeidsgruppe skal utarbeide en kommunikasjonsstrategi som skal foreligge i 2013.

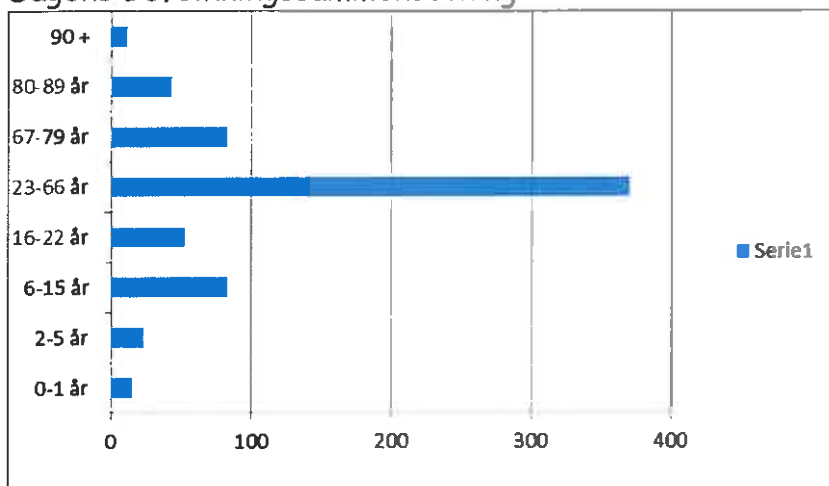
Boligmarkedet i kommunen er lite variert, og det er bl.a behov for sentrale, små utleieboliger. Ikke alle bygger seg en enebolig før de flytter til et nytt sted.

Kommunen har utleieboliger for ungdom og personer med bistandsbehov.

Sarpsborg og omegn boligbyggerlag (SOBBL) ønsker å bygge 6 småleiligheter på Skuråsfeltet, og rådmannen foreslår at det settes av midler i budsjettet til å kjøpe to av disse for videreutleie til nye innbyggere.

Næringsarbeidet har høy prioritet, og mange aktører samarbeider med kommunen om næringsutvikling. Kommunen har ett næringsfond for tilskudd og ett for utlån til nyetablerere, og nyetablerere tilbys rådgivning. Rømskogs bidrag til Utviklingsavtalen med fylkeskommunen er budsjettet med kr 150 000 pr år. Regionalpark Haldenkanalen blir en viktig arena for næringsutvikling i perioden.

Dagens Befolknings sammensetning

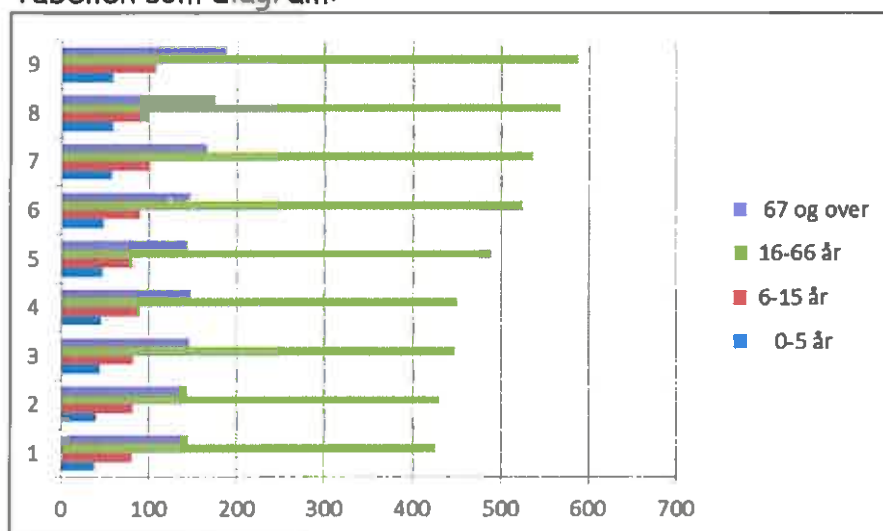


## Befolkningsprognose

### Middels vekst

| År   | 0-5 år | 6-15 år | 16-66 år | 67 og over | Sum |
|------|--------|---------|----------|------------|-----|
| 2013 | 39     | 80      | 426      | 146        | 691 |
| 2014 | 40     | 81      | 431      | 145        | 697 |
| 2015 | 44     | 81      | 448      | 146        | 719 |
| 2016 | 45     | 89      | 451      | 148        | 733 |
| 2020 | 47     | 82      | 489      | 145        | 763 |
| 2025 | 48     | 89      | 525      | 147        | 809 |
| 2030 | 57     | 100     | 537      | 166        | 860 |
| 2035 | 58     | 100     | 567      | 176        | 901 |
| 2040 | 59     | 107     | 588      | 187        | 941 |

### Tabellen som diagram:



### 4.3.2 Bærekraftig økonomi

På Kommunebarometeret for økonomi ble Rømskog rangert som nr 2 av landets kommuner når det gjelder økonomi. Økonomitallene er solide. Korrigert netto driftsresultat over tid er meget bra. Gjeldsgraden er lav sammenlignet med andre, og har gått ned de siste årene.

### Skatt

Siden vi ikke kjenner de endelige skatteinntektene for 2012 før i januar 2013, er det gjort et anslag på hvor store skatteinntektene for 2013 vil være. I anslaget er det tatt utgangspunkt i nivået på skatteinntektene i 2011. For Rømskog er skatteanslaget for 2013 deretter framskrevet i tråd med veksten i det samlede skatteanslaget. Det betyr at det blir forutsatt en lik skattevekst per innbygger, med fordeling som i 2011. Det kommunale skatteøret endres ikke i 2013.



### **Brukerbetalinger**

Prisene på kommunale tjenester i 2013 er foreslått økt med 3 %, inntektene er lagt inn i budsjettet.

Følgende satser er økt utover dette:

|                   |                |
|-------------------|----------------|
| Kost i barnehagen | + 7 %          |
| Barnehageplass    | til maxpris kr |

For de av kommunens tjenester hvor brukerbetaling er regulert, nyttes selvkost som den øvre grense for brukerbetaling. Dette innebærer at kommunen må foreta en etterkalkulasjon (selvkostregnskap) av kostnadene innenfor de aktuelle tjenestene for å kontrollere at ikke inntektene overstiger kommunens selvkost. Eventuelle overskudd eller underskudd etter selvkost avregnes mot bundne selvkostfold. De statlige retningslinjene krever at gebyrinntektene justeres innenfor en 3-5 års periode slik at selvkostregnskapet balanserer. Selvkostfondenes funksjon er å håndtere svingninger i inntekter og utgifter slik at gebyrene kan holdes stabile. Endringer i rentenivå, investeringstakt og prisøkning påvirker beregningene slik at gebyrgrunnlaget må ajourføres. Selvkostregnskapet gir rom for å øke egenbetalingen på feiing og avløp.

### **Bruk av aksjeutbytte i driftsregnskapet**

I 2011 vedtok kommunestyret at man i løpet av økonomiplanperioden skal gjøre driften uavhengig av aksjeutbytte. Det beregnede utbyttet fra Østfold Energi AS disponert i drift er derfor budsjettet ned fra kr 1 070 000 til kr 0 i løpet av planperioden, tilsvarende del av utbyttet er budsjettet avsatt på fond.

### **Bruk av fond**

Det er ikke lagt inn bruk av fondsmidler i driftsbudsjettet.

### **Lønnsforutsetninger**

Lønnsveksten de siste årene har vært ca 4 %. I budsjettet for 2013 som er et mellomår er det beregnet en lønnsvekst på 2,3 %.

### **Pensjonsutgifter**

Rømskog kommune er medeier i Kommunal Landspensjonskasse (KLP) og er derigjennom tilsluttet

- Felles kommunal pensjonsordning (ansatte unntatt lærere og sykepleiere)
- Pensjonsordningen for sykepleiere
- Pensjonsordningen for folkevalgte (ordførere)

Kommunen har også pensjonsforpliktelser i Statens Pensjonskasse (SPK) gjennom Pensjonsordningen for lærere i grunnskolen.

For private pensjonskasser som KLP, fastsetter KR D (Kommunal- og regionaldepartementet) forutsetningene for beregning av størrelsen på den pensjonspremien som kommunen skal betale inn. I tillegg må selskapene selv legge inn forutsetninger om administrasjonskostnader, lønnsvekst og avkastningen på forvaltede pensjonsmidler. For Statens Pensjonskasse gjelder egne regler. Pensjonspremien skal dekke løpende pensjonsutbetalinger, men også bygge opp en premiereserve som er tilstrekkelig til å dekke alle framtidige pensjonsutbetalinger.

For 2013 vil pensjonskostnadene i KLP øke fra 13,6 til 20 %. Dette innebærer en økt kostnad på kr 1,5 mill (inkl arbeidsgiveravgift).

Bakgrunnen for dette er endrede forutsetninger for beregningene, høy forventet lønnsvekst og lav forventet avkastning på inntående pensjonsmidler. KR D fastsetter også forutsetninger for beregning av regnskapsmessige pensjonskostnader. På bakgrunn av disse forutsetningene beregner KLPs aktuarer hvor mye pensjonskostnader kommunen skal kostnadsføre i sitt årsregnskap.

### **Premieavvik pensjon**

Fra og med 2002 ble det innført nye regnskapsregler for pensjon. I regnskapet utgiftsføres årets pensjonspremie. I tillegg beregnes årets premieavvik. Premieavviket er differansen mellom pensjonspremien som betales inn og årets regnskapsmessige beregnede netto pensjonskostnad. Årets premieavvik føres, avhengig av fortegnet enten som en inntekt eller en utgift. Det innebærer at det er årets nettopensjonskostnad som har resultateffekt i kommunens regnskap. I tillegg kommer resultateffekten av tidligere års premieavvik som skal amortiseres dvs tidligere års inntektsførte (eller utgiftsførte) premieavvik inntektsføres (utgiftsføres). Det er gitt adgang til å inntektsføre et premieavvik når pensjonsinnbetalingen fra kommunen til pensjonsselskapet er større enn beregnet pensjonsutgift. Kommunene kan velge om de vil utgiftsføre dette premieavviket i det neste året i sin helhet eller fordele utgiften regnskapsmessig de neste 10 årene.

Det har ført til at mange av kommunene har akkumulert store premieavvik som må utgiftsføres over tid, de får et positivt resultat regnskapsmessig, men likevel svak likviditet. Rømskog amortiserer premieavviket kun over 1 år og har således ikke opparbeidet seg slik regnskapsmessig gjeld. Det samme kan sies om et fåtall andre kommuner i Norge.

### **Avskrivninger**

Disse er beregnet ut ifra tidligere års investeringer.

## Renter og lån

Det er lagt til grunn en gjennomsnittrente på 4 % på alle lån i perioden. Dette er basert på anslagene fra Norges Bank, utviklingen i pengemarkedsrenten og signalene i Statsbudsjettet. Nåværende rentenivå er spesielt lavt, sett i ett lengre tidsperspektiv. Selv om det er en politisk målsetning at rentenivået fortsatt skal være lavt, må det over tid forventes et høyere rentenivå. Selv om kommunen kan betjene gjeldsforpliktelsene, fører et høyt gjeldsnivå til at en større del av inntektene blir bundet opp i renter og avdrag istedenfor å bli nytt til direkte tjenesteyting for innbyggerne. Kommunen er sårbar fordi et fortsatt lavt rentenivå er nødvendig for å opprettholde den økonomiske handlefriheten.

Netto lånegjeld lån pr 31.12.11 var kr 28 904 pr innbygger. Gjennomsnittet for norske kommuner var kr 45 965 netto lånegjeld pr innbygger i 2011. Det er ikke lagt opp til nye låneopptak i 2013 utover startlån for viderefremidling. I perioden 2014 - 2016 er det foreslått låneopptak med kr 6 000 000 til finansiering av investeringer.

I budsjettet for 2013 budsjetteres det med avdrag på kr 1 160 000 på eksisterende lån. Dette er høyere enn minstekravet. Kommunen skal foreta en beregning av minste tillatte avdrag, jfr. kommunelovens § 50 nr. 7 der det heter i pkt. a: Kommunens og fylkeskommunens samlede lånegjeld etter nr. 1 og nr. 2, skal avdras med like årlige avdrag. Gjenstående løpetid for kommunens eller fylkeskommunens samlede gjeldsbyrde kan ikke overstige den veide levetiden for kommunens eller fylkeskommunens anleggsmidler ved siste årsskifte.

*”ALTERNATIV1 : beregne minste tillatte avdrag på lån etter en forenklet formel. Avskrivningene beregnes som sum langsiktig gjeld dividert på sum anleggsmidler (jfr KL § 50 nr 1 og 2) multiplisert med årets avskrivninger i driftsregnskapet. Denne forenklete formelen gir et minste krav til avdrag som tilsvarer avskrivninger (kapitalslittet) på lånefinansierte anleggsmidler.*

I vurderingen av minste tillatte avdrag er status pr. 31.12.11 lagt til grunn.

|  |                       |
|--|-----------------------|
| <i>Sum verdi anleggsmidler ekskl. ikke avskrivbare</i> | <i>kr. 63 132 661</i> |
| <i>Sum lånegjeld</i>                                   | <i>kr. 24 457 638</i> |
| <i>Årets avskrivninger i driftsregnskapet</i>          | <i>kr. 2 258 000</i>  |
| <i>Minste tillatte avdrag</i>                          | <i>kr. 874 750”</i>   |

## Momskompensasjonsordningen

Ordningen med momskompensasjon er lagt om fra og med 2010 ved at 1/5 av momskompensasjonen fra investeringer skal overføres fra driftsregnskapet til investeringsregnskapet. Overføring skal trappes opp de neste årene med 1/5 årlig. Fra og med 2014 skal som kjent hele kompensasjonen fra investeringer bli inntektsført direkte i investeringsregnskapet. I overgangsperioden 2010 - 2013 er driftsfinansieringen av investeringer i samsvar med opptrappingsplanen

pålagt, det vil si den må gjennomføres selv om kommunen skulle ha regnskapsmessig underskudd.

Tanken bak omleggingen er at den vil bidra til en sunnere økonomiforvaltning med lavere låneopptak. Mange kommuner har hatt et høyt investeringsnivå de siste årene, og det er derfor blitt inntektsført betydelig momskompensasjon i driftsregnskapet. Rømskog har imidlertid tilpasset seg denne omleggingen i forkant gjennom driftsfinansiering av deler av investeringene.

### **Driftskutt**

Økonomiplanen og budsjettet som legges frem er i balanse.

Forslag til handlings og økonomiplan 2013 - 2016 er lagt i faste 2013-priser.

Fraværet av lønns- og priskompensasjon innebærer at alt annet likt, så vil handlingsrom og kjøpekraft reduseres. Det betyr at det må gjøres prioriteringer og behovsvurderinger innenfor strammere budsjetter.

Det er innarbeidet en rekke driftskutt fra 2013 for å oppnå balanse.

Helårseffekten av det som er innspart på stillinger i 2012 utgjør 83 % stilling (kr 600 000), og er lagt inn i budsjettet fra 2013. Kostnadsreduksjonene som må foretas i perioden 2014-2016 er lagt på sentraladministrasjonen og utgjør 800 000 totalt.

### **Reserver**

I tillegg til lønnsreserven, er det avsatt kr 100.000 til tilleggsbevilgninger og kr 50.000 til formannskapet's disposisjon hvert år i perioden.

### **4.3.3 Folkehelse og samhandlingsreformen**

Folkehelse og forebygging er sentralt i kommunens planlegging og utvikling av tjenestene. Frivillige lag og foreningers innsats innen kultur og fysisk aktivitet er viktige forebyggende bidrag til folkehelse. Kommunen er medlem i Østfoldhelse og Partnerskap for folkehelse. Kommunen har en rekke folkehelse tiltak, men det er behov for å systematisere og målrette arbeidet. Formålet med samhandlingsreformen er at kommunen ved å drive forebyggende arbeid skal bidra til bedre folkehelse og dermed lavere forbruk av sykehustjenester.

Kommune har plikt til å skaffe seg oversikt over befolkningens helsetilstand. Det er visse utfordringer ved å kartlegge folkehelseutfordringer i Rømskog, pga det lave befolkningstallet. Tallgrunnlagene er for lave for statistisk beregning, som derfor kan gi uriktige resultater.

Følgende kartlegginger foreligger:

-Folkehelseprofilen for Rømskog kommune utarbeidet av folkehelseinstituttet.

-Innbyggerundersøkelsen 2012  
-Østfoldhelse, helseprofil Østfold 2011

Helseprofilen fra 2011 viste at ca 84 % av innbyggerne opplever å ha svært/ganske god helse. Helse er viktig for alle mennesker, men forutsetningene for å oppnå god helse er høyst ulike. Sosiale forhold knyttet til oppvekst, utdanning, jobb, hva vi spiser og mulighetene til trening og fysisk aktivitet er avgjørende for helsen.

Det er betydelige helseforskjeller mellom sosioøkonomiske grupper, også på Rømskog. God helsetilstand øker med høyere utdanning og høyere inntekt. Tilsvarende gir lavere utdanning og lavere inntekt dårligere helse. Utdanningsnivået i Rømskog er lavt, og veksten i andel med høyere utdanning er lavere enn veksten i landet generelt. 25 % av befolkningen har grunnskole som høyeste utdanning, mot 20,7 % i landet. Bare 20,4 % har universitet / høyskoleutdanning, mot 31,2 % på landsbasis. Mye helsearbeid er knyttet opp mot utdanning. Menn med kun grunnskoleutdanning har en forventet levealder på 74,5 år (80,6 kvinner), mens menn med universitets/høyskoleutdanning kan forvente å bli 81,8 år (85,8 kvinner). Det ligger mye helse i å øke innsatsen for å øke utdanningsnivået.

Levevanene påvirkes av det sosiale miljøet og henger derfor sammen med levekår, sosioøkonomisk status, normer og forventninger i ulike grupper og samfunnslag. Risikofaktorer som tobakk, alkohol, kosthold og fysisk inaktivitet påvirker en rekke av de ikke-smittsomme sykdommene. Det er overbevisende dokumentasjon om sammenhengen mellom disse risikofaktorene, kronisk sykdom og tidlig død.

Mobbing er en sterk risikofaktor for psykiske problemer hos barn og unge. Psykiske plager og lidelser representerer et betydelig folkehelseproblem og kan føre til redusert funksjonsevne i hjem og skole/arbeid og tap av livskvalitet. Det finnes ikke offentlige tall tilgjengelige for mobbing i skole på Rømskog, men det er en folkehelseutfordring kommunen fortsatt må jobbe med.

Nasjonale tall viser at for personer under 45 år er ulykker den største dødsårsaken i Norge. Omkring 1800 personer dør hvert år som følge av ulykker. Omtrent 500 000 personer blir hvert år behandlet av lege for en ulykkesskade. Om lag 36 000 av disse får varige mén, hvorav halvparten får ulike grader av funksjonshemming. Rømskog har ikke flere personskader etter ulykker enn gjennomsnittet. Likevel er ulykker og skader en stor folkehelseutfordring, som man kontinuerlig må arbeide med.

Drukningsulykker forebygges blant annet med svømmeopplæring i skole. Mangel på offentlig svømmebasseng i kommunen, og knapt tilbud på svømmeundervisning i skole, antas derfor å være en utfordring.

Psykiske plager og lidelser er blant våre største nasjonale folkehelseutfordringer. Det er grunn til å anta at denne utfordringen også er gjeldene for Rømskog. Angstlidelser, depressive lidelser og rusrelaterte lidelser er de tre vanligste gruppene av psykiske lidelser i Norge. Konsekvensene av psykiske lidelser kan bl.a. være redusert livskvalitet, uførhet og tidlig død.

I alle små samfunn er det utfordringer i forhold til integrering av tilflyttere aktuelt, så også på Rømskog. Mangel på nettverk og sosial omgang kan gi psykiske helseplager over tid.

Rømskog har en høyere andel eldre over 80 år enn landsgjennomsnittet, mens forventet levealder er omtrent lik landsgjennomsnittet. Andelen eldre over 80 år forventes å synke frem til ca 2025, for så igjen å stige. Kroniske sykdommer øker i forekomst med økende alder hvilket for Rømskog betyr økning i kroniske sykdommer og kreftsykdommer.

Ulvefrykten er reell i Rømskog. Stadig færre går ut i skogen av frykt for ulven. I et folkehelseperspektiv er dette en utfordring i forhold til aktivitetsnivå, og å komme seg ut i naturen.

Samhandlingsreformen er en retningsreform dvs. at endringene skal utvikles over flere år. Medfinansieringsplikten skal dekke 20 % av kostnadene pr sykehusopphold med et øvre tak på kr 30 000 pr opphold. Kommunen skal ikke medfinansiere kirurgiske inngrep, innleggelser i rus- og psykiatri, fødsler eller nyfødttmedisin.

I 2012 ble kr 560 mill. kroner overført til kommunene som frie inntekter knyttet til betalingsansvaret for utskrivningsklare pasienter. Beløpet baserer seg på en døgnatsats per oppholdsdøgn på 4 000 kroner og 140 000 liggedøgn, basert på gjennomsnittlig antall liggedøgn for utskrivningsklare pasienter i perioden 2007-2009. Etter to år vil man i samarbeid med KS vurdere anslaget på liggedøgn, og eventuelt justere måltallet fram mot 2016.

Rømskog har i 2012 klart å ta imot alle utskrivningsklare pasienter. Fordeling av midlene til kommunal medfinansiering og utskrivningsklare pasienter skjer etter en egen kostnadsnøkkel i inntektssystemet. Nøkkelen består av alderskriterier som er vektet sammen med bakgrunn i hvordan de faktiske utgiftene (sykehusforbruk) fordeler seg mellom ulike aldersgrupper. Regjeringen la til

grunn at det i sum ble overført nok midler til å dekke utgiftene ved kommunal medfinansiering og utskrivningsklare pasienter.

For Rømskog sin del ser det pr dato ut til at kostnaden til medfinansiering i 2012 blir lavere enn budsjettet fra staten. Det foreslås at medfinansieringsbeløpet ikke økes i 2013. Det innebærer at kommunen må ta imot alle utskrivningsklare pasienter, og at antallet sykehusoppholdsdøgn ikke øker. Når vi vet at sykehusene har fått økte overføringer for å øke sin aktivitet, men at kommunene ikke har mottatt midler til økt medfinansiering innebærer det at reformen er underfinansiert fra staten.

Store oppgaver som gjenstår i forhold til samhandlingsreformen er å innføre kvalitetsstandarder, utvikle handlingsplan for forebyggende tiltak, utvikle plan for kompetanseutvikling, etablere frisklivssentral, lærings- og mestringstilbud for brukerne, etablere elektronisk meldingsutveksling og øyeblikkelige hjelp døgntilbud. Dette tilbudet anbefales opprettet i samarbeid med Aurskog-Høland kommune.

Rømskog deltar i to utredningsprosjekter i forbindelse med samhandlingsreformen; ett sammen med de 7 kommunene på Nedre Romerike og ett sammen med Aurskog-Høland. Rapportene med anbefalinger vil foreligge til politisk behandling i starten av året.

#### **4.3.4 Elektroniske løsninger**

Rømskog scoret lavt på undersøkelsen om åpenhet. Det er allerede gjennomført forbedringstiltak; ny internettportal og ikke minst innføringen av elektronisk saks- og arkivsystem vil gi de nødvendige verktøy for å kunne presentere postlister offentlig, søk i postlister, elektroniske søknader og tjenester. Turnusprogrammet vil bli tatt i bruk i 2013, og det foreslås investert i en ny modul til lønssystemet slik at man kan ta i bruk elektroniske timelister. Det vil på sikt innebære tidsbesparelser både i helse og omsorg og sentraladministrasjonen. Elektronisk meldingstjenester innføres etter avtale med Ahus i helsesektoren i 2013. Det er behov for å bedre hastigheten på kommunens nettrafikk, og det foreslås tilkobling til bredbåndsfiber.

#### **4.3.5 Klima og miljøtiltak**

Kommunens ledelse har et særskilt ansvar for at kommunens ansvar for miljøvern ivaretas. Innkjøp, avfall, transport og energi er satsningsområder som er nærmere omtalt i kommunens klima og energiplan. Redusert forbruk av papir,

vann og energi må innarbeides i tjenestene. Kommunen har kun ett Miljøfyrtårn, men det bør bli flere i løpet av økonomiplanperioden.

Opparbeidelse av den planlagte gang- og sykkelveien vil være et viktig bidrag til bedre klima og miljø. I tillegg er det et godt tiltak for bedre folkehelse ved at flere kan gå trygt.

#### **4.3.6 God personalpolitikk og internkontroll**

Kommunen har lav turn-over og et lavt sykefravær; ca 6 %, og alle fagstillinger i barnehage, skole og helse og omsorg er besatt. Det er en prioritert oppgave fortsatt å utvikle medarbeiderne og legge til rette for et godt arbeidsmiljø slik at sykefraværet holder seg lavt. Ansettelses og arbeidsreglementet ble revidert i 2012, likeså HMS rutinene. Det er avsatt kr 200 000 til kompetansehevende tiltak pr år. Rømskog har to lærlinger i 2012. Målet på landsbasis er 2 pr 1000 innbygger. Seniorpolitikken gjennomføres som fastsatt i Plan for seniorpolitikk.

Gjennomføring av medarbeidersamtaler vil bli prioritert i alle tjenester i 2013. Medarbeiderundersøkelsen i 2011 viste at medarbeiderne i Rømskog var mer fornøyd enn snittet av andre norske kommuner. Resultatene av medarbeiderundersøkelsen i 2011 er fulgt opp i 2012, og det gjennomføres ny undersøkelse i 2013. Kommunens etiske retningslinjer gjennomgås i alle personalgrupper minst en gang pr år. Prosjektet Hjertevekst i barnehage og skole videreføres. Alle folkevalgte og ledere skal registrere sine styreverv i styrevervregisteret. Prosjektet Orden i eget hus - internkontroll fullføres i 2013. Resultatene av prosjektet som skal kartlegge og foreslå tiltak mot uønsket deltid vil bli presentert på nyåret.



## 4.4 INVESTERINGSBUDSJETT 2013-2016

Investeringsnivå foreslås til kr 27 364 000 i planperioden. 22 % av investeringene er lånefinansiert.

Størrelsen på låneopptak må vurderes i forhold til forventet høyere rentenivå, og behovet for bedre kommunal infrastruktur må veies opp mot hensynet til økonomisk balanse på lenger sikt. Det frarådes at investeringsnivået økes utover dette. Ytterligere økning av gjeld, kapitalkostnader og eventuelle driftskonsekvenser av utvidet tjenestetilbud vil redusere det fremtidige handlingsrommet.

### Budsjettskjema 2A

| Investeringsbudsjett                   | Budsjett<br>2013 | Budsjett<br>2014 | Budsjett<br>2015 | Budsjett<br>2016 |
|--|------------------|------------------|------------------|------------------|
| Investeringer i anleggsmidler          | 9 594            |                  | 7 150            |                  |
| Utlån og forskutteringer               | 300              | 300              | 300              | 300              |
| Avdrag på lån                          | 230              | 230              | 230              | 230              |
| Avsetninger                            | 0                | 0                | 0                |                  |
| <b>Årets fin.behov</b>                 | <b>10 124</b>    | <b>9 030</b>     | <b>7 680</b>     | <b>530</b>       |
|  |                  |                  |                  |                  |
| <b>Finansiert slik:</b>                |                  |                  |                  |                  |
| Bruk av lånemidler                     | -300             | -5 100           | -300             | -300             |
| Inntekter fra salg av anleggsmidler    | -1 000           | 0                | 0                |                  |
| Tilskudd til investeringer             | -300             | 0                | 0                |                  |
| Mottatte avdrag på utlån og refusjoner | -239             | -1 615           | -1 445           | -230             |
| Andre inntekter                        | 0                | 0                | 0                | 0                |
| <b>Sum ekstern fin</b>                 | <b>-1 839</b>    | <b>-6 715</b>    | <b>-1 745</b>    | <b>-530</b>      |
|  |                  |                  |                  |                  |
| Overført fra driftsbudsjettet          | -124             | -124             | -124             | 0                |
| Bruk av avsetninger                    | -8 161           | -2 191           | -5 811           | 0                |
| <b>Sum finansiering</b>                | <b>-10 124</b>   | <b>-9 030</b>    | <b>-7 680</b>    | <b>-530</b>      |

## Budsjettskjema 2B

|   | <b>Investeringsbudsjett 2013 – 2016</b>  | <b>2013</b>  | <b>2014</b> | <b>2015</b>  | <b>2016</b> | <b>SUM</b>   |
|---|--|--------------|-------------|--------------|-------------|--------------|
| a | IT satsning                              | 500          |             |              |             | <b>500</b>   |
| b | Låneopptak Startlån                      | 300          | 300         | 300          | 300         | <b>1200</b>  |
| c | Avdrag startlån                          | 230          | 230         | 230          | 230         | <b>920</b>   |
|   | <i>Sum Sentraladministrasjonen</i>       | <i>1030</i>  | <i>530</i>  | <i>530</i>   | <i>530</i>  | <i>2620</i>  |
| d | Brannalarm skole                         | 320          |             |              |             | <b>320</b>   |
| e | Sprinkling skole                         |              |             | 650          |             | <b>650</b>   |
| f | Bjørkelangen skole                       | 300          | 6000        |              |             | <b>6300</b>  |
| g | Tilbygg barnehage                        | 324          |             |              |             | <b>324</b>   |
|   | <i>Sum Oppvekst</i>                      | <i>624</i>   | <i>6000</i> | <i>650</i>   |             | <i>7594</i>  |
| h | Øyeblikkelig ø-hjelpstilbud døgn         | 100          |             | 6.000        |             | <b>6100</b>  |
|   | <i>Sum Helse og omsorg</i>               | <i>100</i>   |             | <i>6.000</i> |             | <i>6100</i>  |
| i | Tinghuset                                | 350          |             |              |             | <b>350</b>   |
|   | <i>Sum Kultur</i>                        | <i>350</i>   |             |              |             | <i>350</i>   |
| j | Sentrumspan                              | 200          |             |              |             | <b>200</b>   |
| k | Gang- og sykkelvei                       | 3800         |             |              |             | <b>3800</b>  |
| l | Veiskilt                                 | 300          |             |              |             | <b>300</b>   |
| m | Biofyring                                |              | 1.500       |              |             | <b>1500</b>  |
| n | Kloakk                                   | 500          | 1.000       | 500          |             | <b>2000</b>  |
| o | Balløkke Haukenes-feltet                 | 300          |             |              |             | <b>300</b>   |
| p | Utleieleiligheter                        | 2000         |             |              |             | <b>2000</b>  |
| q | Brannutstyr                              | 100          |             |              |             | <b>100</b>   |
| r | Opparbeidelse industritomt               | 500          |             |              |             | <b>500</b>   |
|   | <i>Sum Utvikling</i>                     | <i>7700</i>  | <i>2500</i> | <i>500</i>   |             | <i>10700</i> |
|   | <b>Sum investeringer i anleggsmidler</b> | <b>10124</b> | <b>9030</b> | <b>7680</b>  | <b>530</b>  | <b>27364</b> |

### Sentraladministrasjonen:

Kommunen har for dårlig hastighet på sitt nett. Ved å koble seg til fibernettet kan all internettrafikk kjøres over fibernettet. Det vil frigjøre kapasitet på linjen vi har til Marker hvor fellesprogrammene kjøres. I tillegg bør det legges til rette med programvare for elektroniske timelister og elektronisk meldingsutveksling.

Husbanken låner ut midler til kommunen for videre utlån; startlån. Kommunen tok opp lån på kr. 300.000 i 2011 og det opptas startlån på kr. 300.000,- i 2012. Ved utgangen av 3. kvartal 2011 hadde kommunen en udisponert beholdning til videre utlån på kr 1 010 000.

### Oppvekst:

Skolen har behov for iverksetting av brannsikringstiltak, og det foreslås investert i brannalarm og sprinklingsanlegg. Rømskog og Aurskog-Høland eier Bjørkelangen ungdomsskole sammen. Det planlegges med bygging av ny skole.

Barnehagen har behov for et tilbygg som kan huse barnevognene.

#### Helse og omsorg:

Fra 2016 skal kommunen kunne tilby akuttmedisinsk døgntilbud, og det utredes i samarbeid med Aurskog-Høland og andre Romerikskommuner. Kommunen må påregne kostnader til bygging av senteret senest i 2015.

#### Kultur:

Oppgradering av taket i Tinghuset er nødvendig for å gi bedre akustikk og temperatur.

#### Utvikling:

I trafikksikkerhetsplanen og i planstrategien vil det bli foreslått at det lages en sentrumsplan for Rømskog. Kommunetoppen er trafikkfarlig, og det må gjøres tiltak som sikrer de myke trafikantene.

Gang- og sykkelveien planlegges gjennomført i 2013. Det vil gi økt trafikksikkerhet for myke trafikanter.

Prosjektet som skal gi alle eiendommer veiadresse slik at blålysetater og posten finner frem er igangsatt. Kostnader til skilting vil påløpe i 2013.

I tråd med klima- og energiplanen skal oljefyren byttes ut med energivennlig oppvarming.

Det vil bli utarbeidet en hovedplan for avløp, og kommunen må påbegynne kloakksanering, og det foreslås avsatt midler til tiltak i perioden 2013-2015.

Balløkke på Haukenesfeltet skal ferdigstilles i 2013.

Det er ønskelig å kjøpe to av de nye leilighetene som planlegges bygget på Skuråsfeltet. Leilighetene skal brukes til utleie til nye innbyggere som har som mål å bosette seg på Rømskog. Nettoutgiften er beregnet til kr 1 000 000 fordi kommunen får inntekt fra tomtosalget på kr 600 000 og inntekter fra salg av to ungdomsboliger.

Brannstyrkens utstyr må fornyes, kostnaden er beregnet til kr 100 000.

Deler av industriarealet planlegges opparbeidet i 2013.

## 5. BUDSJETT RØMSKOG KOMMUNE 2013

### Budsjettskjema 1A drift

|   | Regnskap<br>2011 | Budsjett<br>2012 | Budsjett<br>2013 |
|---|------------------|------------------|------------------|
| Skatt på inntekt og formue                      | 13826            | 15049            | 16393            |
| Ordinært rammetilskudd                          | 31895            | 32470            | 33225            |
| Skatt på eiendom                                | 0                | 0                | 0                |
| Andre direkte eller indirekte skatter           | 0                | 0                | 0                |
| Andre generelle statstilskudd                   | 497              | 0                | 0                |
| Sum frie disponible inntekter                   | 46218            | 47519            | 49618            |
| <br>  |                  |                  |                  |
| Renteinntekter og utbytte                       | 3480             | 1820             | 1820             |
| Gevinst finansielle instrumenter (omløpsmidler) | 0                | 0                | 0                |
| Renteutg.,provisjoner og andre fin.utg.         | 865              | 1020             | 975              |
| Tap finansielle instrumenter (omløpsmidler)     | 0                | 0                | 0                |
| Avdrag på lån                                   | 1174             | 1175             | 1160             |
| Netto finansinnt./utg.                          | 1441             | -375             | -315             |
| <br>  |                  |                  |                  |
| Til dekning av tidligere regnsk.m. merforbruk   | 0                | 0                | 0                |
| Til ubundne avsetninger                         | 3453             | 2269             | 260              |
| Til bundne avsetninger                          | 272              | 7                | 7                |
| Bruk av tidligere regnks.m. mindreforbruk       | 2173             | 2269             | 0                |
| Bruk av ubundne avsetninger                     | 525              | 706              | 0                |
| Bruk av bundne avsetninger                      | 463              | 0                | 0                |
| Netto avsetninger                               | -564             | 699              | -267             |
| <br>  |                  |                  |                  |
| Overført til investeringsbudsjettet             | 269              | 115              | 124              |
| Til fordeling drift                             | 46826            | 47728            | 48912            |
| Sum fordelt til drift (fra skjema 1B)           | 44557            | 47720            | 48912            |
| Mer/mindreforbruk                               | 2 269            | 0                | 0                |

#### Noter til driftsbudsjettet:

1) Skatteinntektene bygger på KS' prognosemodell og er for Rømskog kommune anslått til 16 393 000 kroner i 2013, inkludert inntektsutjevning. Siden vi ikke kjenner de endelige skatteinntektene for 2013 før i januar 2014, er det gjort et anslag på hvor store skatteinntektene for 2013 vil være. I anslaget er det tatt utgangspunkt i nivået på skatteinntektene i 2011. Det er forutsatt en lik skattevekst per innbygger, med fordeling som i 2011.

2) Forventet utbytte fra Østfold Energi As er kr 1 060 000

3) Avsetning renter Næringsfond kr 7000

## Budsjettskjema 1B Økonomiske rammer 2013

|              | Ramme 2012          | Regnskap 2011 | Ramme 2013          |
|--------------|---------------------|---------------|---------------------|
| Sentraladm   | 7 961               | 6 905         | 8 760 <sup>1)</sup> |
| Oppvekst     | 12 265              | 12 341        | 12 899              |
| Helse omsorg | 16 549              | 16 549        | 16 809              |
| Barnevern    | 520 <sup>2)</sup>   | 520           | 377                 |
| Kultur       | 2 467 <sup>3)</sup> | 2 001         | 1 874               |
| NAV          | 1 589               | 1 589         | 1 682 <sup>4)</sup> |
| Utvikling    | 5 217               | 5 217         | 5 317               |
| Kirke/tro    | 1 160               | 1 160         | 1 194               |
| Sum          | 47 728              | 46 282        | 48 912              |

### Avstemming mot hovedoversikt

|  |               |
|--|---------------|
| Fordelt på tjenestene                          | kr 48 912 000 |
| Inntekter til tjenestene                       | kr 10 192 000 |
| Renteinntekter til tjenestene                  | kr 0          |
| Netto avsetninger og bruk av fond i tjenestene | kr 0          |
| Mva komp ført på finans                        | kr 0          |
| Sum jfr hovedoversikt                          | kr 59 104 000 |

## 5.1 RESULTAT

Rømskog kommune hadde positivt netto driftsresultat i 2011, og netto resultat var bedre enn brutto resultat pga positive finansielt bidrag; utbytte fra Østfold Energi. Budsjettet for 2013 balanserer.

### Netto driftsutgifter pr innbygger fra KOSTRA ssb.no

Netto driftsutgifter 2011, enhet: kroner

| <u>Børnehage per innb 1-5 år</u> |         |
|----------------------------------|---------|
| Rømskog                          | 99 848  |
| Mårer                            | 69 684  |
| A-H                              | 105 993 |
| Aremark                          | 99 375  |
| Landet                           | 108 543 |

Rømskog ligger ikke spesielt høyt sammenlignet med nabokommunene. Alle ledere har pedagogisk utdanning, mens kun 1 av 5 assistenter har relevant utdanning. Andel barn med deltids plass er svært høy.

Pleie og omsorg pr innb 67+

|         |         |
|---------|---------|
| Rømskog | 103 420 |
| Marker  | 79 072  |
| A-H     | 85 283  |
| Aremark | 131 496 |
| Landet  | 106 863 |

Nettodriftsutgifter har gått ned siden forrige år. Rømskog er blant de beste når det gjelder andel med fagutdanning. Sykehjemsdekningen er bra og økende.

Grunnskole pr innb 6-15 år

|         |         |
|---------|---------|
| Rømskog | 115 293 |
| Marker  | 88 991  |
| A-H     | 83 413  |
| Aremark | 102 036 |
| Landet  | 92 213  |

Nettodriftsutgiften har steget siden forrige år for alle kommunene i tabellen og landet som helhet. Rømskog ligger høyt fordi elevgrunlaget er lavt.

(kilde ssb.no/KOSTRA)

## 5.2 NYE TILTAK I 2013

I sine handlingsplaner har tjenestene beskrevet ønsker om nye tiltak, rådmannen har vurdert disse og foreslår følgende:

Sentraladministrasjonens budsjett er foreslått styrket med kr 1 855 000 ifht økonomiplanen for å dekke de økte pensjonskostnadene og deler av premieavviket på pensjon. Det planlagte kuttet i 2013 på 1 stilling (kr 600 000) var lagt her, men er fjernet.

Oppvekstbudsjettet er foreslått styrket med kr 558 000 for bl.a å dekke de økte utgiftene til kjøp av ungdomskoleplasser, samt leirskoleopphold som kommer i 2013.

Barnevernsbudsjettet er foreslått redusert med kr 143 000 hvorav 93 000 er utgifter til kritesenter som flyttes til NAVs budsjett som økes tilsvarende.

Helse- og omsorgsbudsjettet er foreslått styrket med kr 260 000 for å dekke økt behov for avlastning og 20 % stilling som psykiatrisk sykepleier for barn og

unge. Dette er behov vi ser pr i dag, og som det er viktig å imøtekomme for å forebygge større bistandsbehov.

Kulturbudsjettet er foreslått redusert med kr 127 000, det er redusert med 10 % lederstilling og en del driftsutgifter.

Budsjettet for Utvikling (teknisk) foreslås økt med kr 100 000 til kjøp av prosjektbistand slik at de vedtatte prosjektene kan blir gjennomført.

Tilskudd til kirken og andre trossamfunn foreslås økt med kr 34 000 hvorav kr 30 000 er til Den norske kirke.

Innbyggerundersøkelsen ga god tilbakemelding på kommunens tjenester. Det er laget oppfølgingstiltak i handlingsplanene i forhold til områdene:

- Informasjon og veiledning til etablerere
- Informasjon om kommunens miljø- og klimaarbeid
- Bygging av leiligheter
- Gang- og sykkelvei

## 6. PRISER PÅ KOMMUNALE TJENESTER 2013

Forslag til ny prisliste er vedlagt.

## 7. INTERKOMMUNALE LØSNINGER

Arbeidet med å utarbeide eierskapsstrategier for de selskaper som Rømskog er medeier av er godt i gang i samarbeid med andre kommuner i Indre Østfold. Oversikt over interkommunale løsninger er vedlagt.

## 8. KOMMUNENS GARANTIFORPLIKTELSER

|               | 2013      | 2014      | 2015      | 2016      |
|---------------|-----------|-----------|-----------|-----------|
| GARANTIANSVAR | 8 552 297 | 8 042 594 | 7 519 841 | 6 979 841 |

Kommunens garantiansvar referer seg til Rømskog Næringssselskap AS og ASVO Bjørkelangen AS.

## **9. AVSLUTNING**

Økonomiplan 2013 - 2016 og budsjett 2013 fordrer nøkternhet og effektiv ressursbruk som politikere, ledelse og ansatte må ta innover seg. Det er nødvendig å prioritere ressursbruken og utvikle nye løsninger for å få mest mulig og best mulig tjenester til innbyggerne for fellesskapets midler. Innspill fra brukerne er særdeles viktig i en slik prosess.



## Økning Kommunale avgifter 2013

|                                     |                  | Pris 2012                 | Pris 2013         | Gjeldende fra |
|-------------------------------------|------------------|---------------------------|-------------------|---------------|
| <b>Oppvekst</b>                     | <b>pr dag</b>    |                           |                   |               |
| <b>SFO</b>                          |                  |                           |                   | 01.08.2013    |
| Dagspris pr ukedag 13.15-17.15      |                  | 235,00                    | 242,00            |               |
| Dagspris pr morgen-SFO 07.00-08.00  |                  | 65,00                     | 67,00             |               |
| <b>Ekstradager</b>                  |                  |                           | 0,00              |               |
| Halv dag m/ett måltid               |                  | 95,00                     | 98,00             |               |
| Hel dag med to måltider             |                  | 150,00                    | 155,00            |               |
| <b>Heidagsbarnehage</b>             | <b>pr mnd</b>    | <b>Til maxpris pr mnd</b> |                   | 01.08.2013    |
| 2 ukedager                          |                  | 930,00                    | 930,00 ekskl mat  |               |
| 2 og 3 ukedager                     |                  | 1 165,00                  | 1165,00 ekskl mat |               |
| 3 ukedager                          |                  | 1 400,00                  | 1400,00 ekskl mat |               |
| 3 og 4 ukedager                     |                  | 1 630,00                  | 1630,00 ekskl mat |               |
| 4 ukedager                          |                  | 1 865,00                  | 1865,00 ekskl mat |               |
| 4 og 5 ukedager                     |                  | 2 100,00                  | 2100,00 ekskl mat |               |
| 5 ukedager                          |                  | 2 330,00                  | 2330,00 ekskl mat |               |
| Pr. ekstra dag                      |                  | 215,00                    | 215,00 ekskl mat  |               |
| <b>Korttidsbarnehage</b>            | <b>pr mnd</b>    |                           |                   | 01.08.2013    |
| 2 ukedager                          |                  | 390,00                    | 402,00 ekskl mat  |               |
| 2 og 3 ukedager                     |                  | 495,00                    | 510,00 ekskl mat  |               |
| 3 ukedager                          |                  | 590,00                    | 608,00 ekskl mat  |               |
| 3 og 4 ukedager                     |                  | 685,00                    | 706,00 ekskl mat  |               |
| 4 ukedager                          |                  | 790,00                    | 814,00 ekskl mat  |               |
| 4 og 5 ukedager                     |                  | 885,00                    | 912,00 ekskl mat  |               |
| 5 ukedager                          |                  | 980,00                    | 1009,00 ekskl mat |               |
| Pr ekstra dag                       |                  | 85,00                     | 88,00 ekskl mat   |               |
| <b>Kulturskolen</b>                 | <b>pr halvår</b> |                           |                   | 01.08.2013    |
| 1/2 times eneundervisning pr halvår |                  | 645,00                    | 664,00            |               |
| Gruppeundervisning                  |                  | 320,00                    | 330,00            |               |
| Materialkostnader                   |                  | 160,00                    | 165,00            |               |
| <b>Teknisk sektor</b>               | <b>pr år</b>     |                           |                   | 01.01.2013    |
| Kloakkavgift                        |                  | 5 680,00                  | 5850,00 inkl mva  |               |
| Tilkobling kloakk                   |                  | 12 630,00                 | 13009,00 inkl mva |               |
| Renovasjonsavgift                   |                  | 3 020,00                  | 3111,00 inkl mva  |               |
| Slamtømming fra                     |                  | 2 142,00                  | 2206,00 inkl mva  |               |
| Slamtømming til                     |                  | 5 158,00                  | 5313,00 inkl mva  |               |
| Feieavgift                          |                  | 480,00                    | 494,00 inkl mva   |               |
| <b>Omsorg</b>                       | <b>pr mnd</b>    |                           |                   | 01.04.2013    |
| Trygdeleilighet eldst               |                  | 4 730,00                  | 4872,00           |               |
| Trygdeleilighet tunet               |                  | 5 170,00                  | 5325,00           |               |
| Omsorgsbolig                        |                  | 5 950,00                  | 6129,00           |               |
| Rømsbua                             |                  | 4 960,00                  | 5109,00           |               |
| <b>Eldresenteret</b>                |                  |                           |                   | 01.01.2013    |
| Kurdøgnpris                         |                  | 1 920,00                  | 1820,00           |               |
| Kjøp av 2 retters middag, hverdag   |                  | 48,00                     | 49,00             |               |
| Kjøp av 2 retters middag, søndag    |                  | 64,00                     | 66,00             |               |

|                     |        |                 |
|---------------------|--------|-----------------|
| Bokstype 1, liten   | 195,00 | 201,00 inkl mva |
| Bokstype 2, middels | 325,00 | 335,00 inkl mva |
| Bokstype 3, stor    | 455,00 | 469,00 inkl mva |

#### **Generelle gebyrer**

01.01.2013

|                            |        |        |
|----------------------------|--------|--------|
| Fakturagebyr               | 0,00   | 0,00   |
| Purregebyr                 | 60,00  | 60,00  |
| Prøve serveringsbevilgning | 400,00 | 400,00 |
| Gebyr skjenkebevilgning    | 250,00 | 250,00 |
| Prøve skjenkebevilgning    | 300,00 | 300,00 |
| Billett kulturarrangement  | 100,00 | 100,00 |

#### **Utleie Kommunehus og Kulturhus**

01.01.2013

|                                       |         |         |
|---------------------------------------|---------|---------|
| Spisesal kjeller KH Innenbygds        | 550,00  | 570,00  |
| Spisesal kjeller KH Utenbygds         | 880,00  | 910,00  |
| Spisesal kjeller KH Lag og foreninger | 0,00    | 0,00    |
| Kjøkken kjeller KH Innenbygds         | 0,00    | 0,00    |
| Kjøkken kjeller KH Utenbygds          | 275,00  | 285,00  |
| Kjøkken kjeller KH Lag og foreninger  | 0,00    | 0,00    |
| Gymsal Innenbygds                     | 825,00  | 850,00  |
| Gymsal Utenbygds                      | 1375,00 | 1415,00 |
| Gymsal Lag og foreninger              | 0,00    | 0,00    |
| Garderobe og dusj Innenbygds          | 275,00  | 285,00  |
| Garderobe og dusj Utenbygds           | 415,00  | 425,00  |
| Garderobe og dusj Lag og foreninger   | 0,00    | 0,00    |
| Spisesal og salong Innenbygds         | 1375,00 | 1415,00 |
| Spisesal og salong Utenbygds          | 2475,00 | 2550,00 |
| Spisesal og salong Lag og foreninger  | 825,00  | 850,00  |
| Kjøkken Innenbygds                    | 275,00  | 285,00  |
| Kjøkken Utenbygds                     | 415,00  | 425,00  |
| Kjøkken Lag og Foreninger             | 0,00    | 0,00    |
| Låven Kurøen Innenbygds               | 875,00  | 900,00  |
| Låven Kurøen Utenbygds                | 1125,00 | 1160,00 |
| Låven Kurøen Lag og Foreninger        | 0,00    | 0,00    |
| Tinghuset Kurøen Innenbygds           | 1500,00 | 1545,00 |
| Tinghuset Kurøen Utenbygds            | 1500,00 | 1545,00 |
| Tinghuset Kurøen Lag og foreninger    | 1500,00 | 1545,00 |

#### **Byggesak og Oppmålingsgebyrer**

Se egne vedlegg



# RØMSKOG KOMMUNE

Vedtatt i kommunestyret XX.12.2012

## Kommunale avgifter/gebyrer

For avløp, renovasjon og feiing er det ikke gjort vedtak i Rømskog kommune på at avgiftene skal være lavere enn selvkost. Gebyrinntektene skal dekke de faktiske kostnadene ved å produsere tjenestene, og det er ikke lov å tjene penger på disse tjenestene. Gebyrinntekter over selvkost avsettes på et selvkostfond, og størrelsen på dette fondet påvirker budsjetteringen av gebyrene framover. Dersom inntektene er lavere enn utgiftene, kan differansen dekkes opp av tidligere avsatt fond. Dersom det ikke er penger på fondet, vil underskuddet regnskapsføres som en utgift, men vil kunne dekkes inn ved høyre inntekter enn selvkost over de neste årene.

Selvkostberegningene gir følgende anbefalinger til endring i gebyrene:

| Kommunale avgifter | 2011   | 2012   | 2013   | Endring |
|--------------------|--|--|--|---------|
| Renovasjon         | 2.987,00                                     | 3.020,00                                     | 2.900,00                                     | - 4%    |
| Feiing pr. pipe    | 408,00                                       | 480,00                                       | 480,00                                       |         |
| Årsavgift kloakk   | 4.825,00                                     | 5.680,00                                     | 6.135,00                                     | + 8%    |
| Tilkobling kloakk  | 12.145,00                                    | 12.630,00                                    | 15.000,00                                    |         |
| Slamtømming        | Selvkost fra<br>kr.2.060,- til<br>kr.4.960,- | Selvkost fra<br>kr.2.142,- til<br>kr.5.158,- | Selvkost fra<br>Kr.2.142,- til<br>kr.5.158,- |         |
|                    |  |  |  |         |



# RØMSKOG KOMMUNE

## FORSKRIFT OM BYGGESAKSGEBYR Plan og bygningsloven § 33-1

Vedtatt i kommunestyret XX.12.2012

| <b>Gebyrforskrift for byggesak</b>   | <b>2012</b>            | <b>2013</b>                                 |
|--|------------------------|---|
| 1.For behandling av søknader/tilsyn<br>pr. ny boligenhet<br>pr. ny hytte<br>pr. boenhet over 4 boenheter   | 2.600,00<br>2.600,00   | 3.500,00<br>3.500,00<br>1.500,00            |
| 2.For behandling av tiltak etter § 20-2 a, c og d.<br>For behandling av driftsbygninger §§ 20-1 og 20-2 b  | 780,00<br>1.040,00     |   |
| 3.For behandling av søknader/tilsyn med alle andre kategorier<br>Nybygg, samt med tilbygg, påbygg, underbygg og<br>Hovedombygging betales gebyr etter arbeidets brutto grunnflate:<br>(Brutto grunnareal=som fastlagt i NS 3940) | Pris pr m <sup>2</sup> | Pris pr m <sup>2</sup>                      |
| Areal i m <sup>2</sup>   | 21,00                  | 21,00                                       |
| 0 – 50   | 18,00                  | 18,00                                       |
| 50 – 200   | 15,00                  | 15,00                                       |
| 200 – 400  | 12,00                  | 12,00                                       |
| 400 – 600  | 10,00                  | 10,00                                       |
| 600 –  |                        |   |
| For enklere bygg som for eksempel<br>industribygg, lagerbygg o.l. betales 50 % av ovenstående gebyr  |                        |   |
| For søknadspliktige tilbygg på hytter<br>betales 30,- kr/m <sup>2</sup>  |                        |   |
| For hver etasje over og under betales ett tillegg på 50 % av<br>grunnarealtaksten  |                        |   |
| 4.For behandling av søknader/tilsyn med arbeider etter § 20-1 som<br>Ikke kan måles etter grunnflate, eller gjelder forstøtningsmur,<br>Innhengning, skilt eller bruksendring er gebyret for hvert tilfelle                      | 520,00                 | 520,00                                      |
| 5.Søknad om utslippstillatelse<br>Søknad om utslippstillatelse for fellesanlegg, > 4 boenheter<br>Søknad om utslippstillatelse for større fellesanlegg, kap. 13<br>Årlig tilsyns- og kontrollgebyr – spredt avløp                | 2.080,00               | 3.000,00<br>6.000,00<br>10.000,00<br>500,00 |
| 6.Godkjenning av ansvarsrett for foretak § 22.<br>For lokal godkjenning av ansvarsrett der det foreligger sentral<br>Godkjenning betales gebyr pr. faglig leder pr. tiltak.  | 161,00                 | 161,00                                      |

|  |          |           |
|--|----------|-----------|
| For lokal godkjenning av ansvarsrett der det foreligger sentral godkjenning betales gebyr pr. faglig leder pr. tiltak for 1. gangs behandling.   | 889,00   | 889,00    |
| Pr. faglig leder pr. tiltak for 2. og flere behandlinger.  | 473,00   | 473,00    |
| 7. Avslag.<br>For byggesaker som ikke godkjennes betales 50% av gebyret  |          |           |
| 8. Ved fornyelse av tidligere godkjent byggemelding betales 25 % av satsene i pkt.1-5.   |          |           |
| 9. Diverse.<br>Tilleggssøknad, ufullstendige søknader og enkle dispensasjoner (uten høring), samt andre gjøremål som ikke dekkes under foranstående pkt. gebyrlegges med:  | 520,00   | 520,00    |
| Dispensasjoner, søknader og oversendelse til andre myndigheter (høring), gebyrlegges med:  | 3120,00  | 3120,00   |
| I tillegg kommer eventuelle gebyr fra andre særskilte kontrollører etter faktiske utgifter.  |          |           |
| 10. Igangsetting uten tillatelse.<br>Dersom arbeid igangsettes før godkjennelse, rammetillatelse eller igangsettingstillatelse er gitt, ilegges et tilleggsgebyr på 100 % av fullt behandlingsgebyr og minimum:<br>Dette gjelder også der tiltaket avslås. | 780,00   | 780,00    |
| 11. Privat reguleringsplan/bebyggelseplan o.l.<br>For behandling av privat reguleringsplan/bebyggelsesplan betales:  | 8.000,00 | 10.000,00 |
| For mindre vesentlige reguleringsendringer betales:  | 1040,00  | 1040,00   |
| 12. Seksjonering.<br>For behandling av søknad om seksjonering av eiendom betales 3 ganger rettsgebyr uten befarung og 5 ganger rettsgebyr med befarung (rettsgebyret er fra 01.07.09 kr. 860,-)  |          |           |
| 13. Alle gebyrer skal betales til kommunekasserer etter regningsoppgave fra teknisk etat.  |          |           |
| 14. Betaling skjer etter det regulativ og de satser som gjelder på det tidspunkt fullstendig søknad foreligger.  |          |           |
| 15. Erstatte tidligere vedtatte gebyrer  |          |           |
|  |          |           |
|  |          |           |

De nye gebyrsatsene gjøres gjeldende fra 01.01.2013



# RØMSKOG KOMMUNE

2013

## Gebyrforskrifter etter Matrikkelloven 2011

Gebyrer for arbeider etter matrikkelloven (Lovens §32, forskriftene § 16) fastsettes som følger:

|  | 2012                                       | 2013                                       |
|--|--|--|
| Oppretting av matrikkelenhet, arealer < 1.000 m <sup>2</sup>   | 6.479,00                                   | 7.000,00                                   |
| Oppretting av matrikkelenhet, arealer 1.001 - 3.000 m <sup>2</sup>   |  | 12.500,00                                  |
| Oppretting av matrikkelenhet, arealer 3.001 - 5.000 m <sup>2</sup>   | 15.600,00                                  | 17.000,00                                  |
| - pr påbegynt daa for arealer 5.000 – 20.000 m <sup>2</sup>  | 1.300,00                                   | 1.350,00                                   |
| - pr påbegynt daa for arealer 20.000 – 100.000 m <sup>2</sup>  | 655,00                                     | 700,00                                     |
| - pr påbegynt daa for arealer > 100.000 m <sup>2</sup>   | 445,00                                     | 500,00                                     |
| Ved samtidig oppmåling av flere tilgrensede tomter som er rekvirert av samme rekvirent, gis følgende reduksjoner i gebyr pr. sak:<br>6 -10 saker; 10% reduksjon<br>11-25 saker; 15% reduksjon<br>> 25 saker; 20% reduksjon |  |  |
| Gebyr for utført arbeid når saken blir trukket før den er fullført, må avvises eller ikke lar seg matrikkelføre på grunn av endrede hjemmelsforhold, settes til 1/3 av gebyrsatsene  |  |  |
| Oppmåling av uteareal på eierseksjon,<br>< 50 m <sup>2</sup><br>51 – 250 m <sup>2</sup><br>251 – 2.000 m <sup>2</sup><br>> 2.000 m <sup>2</sup> pr påbegynt daa  | 4.424,00<br>6.641,00<br>8.848,00<br>885,00 | 4.500,00<br>7.000,00<br>9.000,00<br>900,00 |
| Oppretting av anleggseiendom,<br>< 2.000 m <sup>3</sup><br>2.001 – 20.000 m <sup>3</sup><br>> 20.001 m <sup>3</sup> pr påbegynt m <sup>3</sup>   | 17.940,00<br>1.770,00<br>885,00            | 17.940,00<br>1.800,00<br>900,00            |
| Registrering av eksisterende jordsameie faktureres etter medgått tid, pris pr time   | 692,00                                     | 692,00                                     |
| Oppretting av matrikkelenhet uten fullført oppmålingsforretning( i tillegg til oppmålingsforretning)   | 3.092,00                                   | 3.092,00                                   |
| Grensejustering grunneiendom, etter fastsatte bestemmelser<br>< 250 m <sup>2</sup><br>251 – 500 m <sup>2</sup>   | 6.641,00<br>8.848,00                       | 6.000,00<br>8.500,00                       |
| Grensejustering anleggseiendom, etter fastsatte bestemmelser<br>< 250 m <sup>3</sup><br>251 – 1.000 m <sup>3</sup>   | 8.848,00<br>11.065,00                      | 8.848,00<br>11.065,00                      |

|  |            |            |
|--|------------|------------|
|  |            |            |
| Arealoverføring grunneiendom<br>< 250 m <sup>2</sup>   | 10.660,00  | 10.660,00  |
| 251 – 500 m <sup>2</sup>   | 13.325,00  | 13.325,00  |
| pr overskytende påbegynt 500 m <sup>2</sup>  | 2.563,00   | 3.000,00   |
| Arealoverføring anleggseiendom<br>< 250 m <sup>3</sup>   | 13.325,00  | 13.325,00  |
| 251 – 1.000 m <sup>3</sup>   | 15.990,00  | 15.990,00  |
| pr overskytende påbegynt 500 m <sup>3</sup>  | 800,00     | 800,00     |
|  |            |            |
| Klarlegging av eksisterende grense, der grensen tidligere er koordinatbestemt:<br>inntil 2 punkter   | 3.731,00   | 4.000,00   |
| for påfølgende punkter, gebyr pr punkt   | 479,00     | 500,00     |
| Klarlegging av eksisterende grense, der grensen tidligere ikke er koordinatbestemt<br>inntil 2 punkter   | 6.396,00   | 6.396,00   |
| for påfølgende punkter, gebyr pr punkt   | 2.132,00   | 2.132,00   |
| Gebyr for klarlegging av rettigheter etter medgått tid. Pris pr time   | 692,00     | 692,00     |
| Utstedelse av matrikkelbrev<br>inntil 10 sider   | 182,00     | 182,00     |
| over 10 sider  | 364,00     | 364,00     |
|  |            |            |
| Seksjonering og reseksjonering av eiendom med befarings; fem rettsgebyr<br>uten befarings; tre rettsgebyr  | Avregnes   | Avregnes   |
| Der fornyet søknad om seksjonering eller reseksjonering av et registernummer fører til godkjenning eller nytt avslag, skal det betales halvt gebyr dersom søknaden kommer til kommunen innen tre måneder etter dato for første avslag.<br>Ny søknad på et senere tidspunkt belastes fullt gebyr. |            |            |
|  |            |            |
| Andre gebyrer  |            |            |
| Ajourføring av målebrev  | 1.236,00   | 1.250,00   |
| Kartforretning over punktfeste   | 2.483,00   | 3.000,00   |
| Tinglysningskopi av målebrev   | 496,00     | 500,00     |
| Utarbeidelse av registreringsbrev  | 746,00     | 750,00     |
| Utskrift av situasjonskart, A4   | 260,00     | 260,00     |
| Kart- og delingsforretninger over større sammenhengende parseller/eiendommer til landbruks-, fritids - og andre allmennyttige formål, beregnes anvendt tid, pris pr time   |            | 692,00     |
| Gebyr når oppmålingsmyndigheten og annen instans foretar arbeidsfordelingen  |            |            |
| - for oppmålingsmyndighetens klargjøring og registrering   | 50 % gebyr | 50 % gebyr |
| - for innkalling og avholdelse av forretning   | 20 % gebyr | 20 % gebyr |
| - for merking og merkemateriell  | 10 % gebyr | 10 % gebyr |
| - for måling, beregning og uttegning   | 30 % gebyr | 30 % gebyr |
|  |            |            |

|  |                          |                          |
|--|--------------------------|--------------------------|
| <p>Gebyrer for andre arbeider som ikke kan beregnes etter foranstående satser beregnes etter anvendt tid, pris pr time</p> <ul style="list-style-type: none"> <li>- Landmåler</li> <li>- Assistent</li> </ul>  | <p>455,00<br/>267,00</p> | <p>600,00<br/>400,00</p> |
| <p><b>Betalingsbestemmelser</b><br/>Alle gebyrer skal betales til kommunekassereren etter regningsoppgave fra oppmålingsmyndigheten.</p> <p>Betalingen skjer etter det regulativ og de satser som gjelder på rekvisisjonspunktet, også tinglysningsgebyret.</p> <p>Betaling innkreves når målebrev eller registreringsbrev sendes til tinglysning eller meldes GAB.</p> <p>Gebyrsatsene inkluderer hjelpemannskap, bilgodtgjørelse, administrasjonsutgifter og merking av grenser.</p> <p>Utgifter til merkemateriell er inkludert i gebyret.<br/>Tinglysningsgebyr påplusses gebyret.</p> |                          |                          |
| <p>Hvis gebyr anses å bli åpenbart urimelig i forhold til det arbeid og de kostnader kommunen har hatt med saken, eller anses åpenbart urimelig av andre grunner, kan rådmannen fastsette passende gebyr</p>   |                          |                          |
| <p>Erstatter tidligere vedtatte gebyrer</p>  |                          |                          |

De nye gebyrsatsene gjøres gjeldende fra 01.01.2013



| INTERKOMMUNALE<br>LØSNINGER    | A<br>R<br>E | A<br>S<br>K<br>I<br>M | E<br>I<br>D | H<br>O<br>B | M<br>A<br>R | R<br>A<br>K | S<br>K<br>I<br>P | S<br>P<br>Y<br>D | T<br>R<br>Ø | AH |          |
|--------------------------------|-------------|-----------------------|-------------|-------------|-------------|-------------|------------------|------------------|-------------|----|----------|
| <b>Fellestjenester</b>         |             |                       |             |             |             |             |                  |                  |             |    |          |
| Romerike Bedriftshelsetjeneste |             |                       |             |             |             |             |                  |                  |             | x  |          |
| IØ kommunerevisjon             | x           | x                     | x           | x           | x           | x           | x                | x                | x           |    | IKS      |
| Innkjøp                        | x           |                       |             |             | x           |             |                  |                  |             |    | Samarb   |
| IT/IKT                         | x           |                       |             |             | x           |             |                  |                  |             |    | Samarb   |
| Østfold Interkommunale arkiv   | x           | x                     | x           | x           | x           | x           | x                | x                | x           |    | IKS      |
| Arbeidsgiverkontroll           |             |                       |             |             | x           |             |                  |                  |             |    | Samarb   |
| Smaalensveven portal           | x           | x                     | x           | x           | x           | x           | x                | x                | x           |    | Samarb   |
| Bredbåndssamarbeid             | x           | x                     | x           | x           | x           | x           | x                | x                | x           |    | Samarb   |
| IØ kontrollutvalgssekretariat  | x           | x                     | x           | x           | x           | x           | x                | x                | x           |    | KI §27   |
| IØ Utviklingsfond              | x           | x                     | x           | x           | x           | x           | x                | x                | x           |    | Samarb   |
| Opplæringskatalog              | x           | x                     | x           | x           | x           | x           | x                | x                | x           |    | Samarb   |
| IØ Regionråd                   | x           | x                     | x           | x           | x           | x           | x                | x                | x           |    | Samarb   |
| Østfold Utvikling              | x           | x                     | x           | x           | x           | x           | x                | x                | x           |    | Samarb   |
| Samarbeid Värmland-Østfold     | x           |                       |             |             | x           |             |                  |                  |             |    | Samarb   |
| Overformynderisekretariat IØ   |             |                       |             |             |             |             |                  |                  |             |    | Samarb   |
| Utviklingsavtalen              |             | 1                     |             |             |             | 1           |                  |                  |             |    | Samarb   |
| Osloregionen                   |             |                       |             |             |             | 1           |                  |                  |             |    | Samarb   |
| <b>Oppvekst</b>                |             |                       |             |             |             |             |                  |                  |             |    |          |
| PPT                            |             |                       |             |             |             |             |                  |                  |             | x  | Samarb   |
| Mortenstua skole               | x           | x                     | x           | x           | x           | x           | x                | x                | x           |    | KI § 27  |
| Ungdomsskole                   |             |                       |             |             |             |             |                  |                  |             | x  | Eier/sam |
| <b>Helse og omsorg</b>         |             |                       |             |             |             |             |                  |                  |             |    |          |
| Lege                           |             |                       |             |             |             |             |                  |                  |             | x  | Samarb   |
| Legevakt                       |             |                       |             |             |             |             |                  |                  |             | x  | Samarb   |
| Alarmsentral/Nødmelding        |             |                       |             |             |             |             |                  |                  |             | x  | Samarb   |
| Helsesøster                    |             |                       |             |             |             |             |                  |                  |             | x  | Samarb   |
| Jordmor                        |             |                       |             |             |             |             |                  |                  |             | x  | Samarb   |
| Folkehelseprogrammet           |             | x                     | x           | x           | x           | x           | x                | x                | x           | x  | Partner  |
| Miljøretta helsevern i IØ      | x           | x                     | x           | x           | x           | x           | x                | x                | x           |    | IKS      |
| Overgrepsmottak                |             |                       |             |             |             |             |                  |                  |             |    | Samarb   |
| <b>NAV</b>                     |             |                       |             |             |             |             |                  |                  |             |    |          |
| ASVO Bjørkelangen AS           |             |                       |             |             |             |             |                  |                  |             |    | 1 AS     |
| <b>Kultur og barnevern</b>     |             |                       |             |             |             |             |                  |                  |             |    |          |
| Barnevern                      |             |                       |             |             | x           |             |                  |                  |             |    | Samarb   |
| Indre Østfold Krisesenter      | x           | x                     | x           | x           | x           | x           | x                | x                | x           |    | IKS      |
| Østfold krisesenter for menn   |             |                       |             |             |             |             |                  |                  |             |    | Samarb   |
| Reiseliv Indre Østfold         | x           | x                     | x           | x           | x           | x           | x                | x                | x           |    | Samarb   |
| <b>Utvikling</b>               |             |                       |             |             |             |             |                  |                  |             |    |          |
| Brann                          |             |                       |             |             |             |             |                  |                  |             | x  | Samarb   |
| Feling                         |             |                       |             |             |             |             |                  |                  |             | x  | Samarb   |
| LMN kontor                     | x           |                       |             |             | x           |             |                  |                  |             |    | Samarb   |
| Driftsassistansen i Østfold    | x           | x                     | x           | x           | x           | x           | x                | x                | x           |    | IKS      |
| Oppmåling                      |             |                       | x           |             |             |             |                  |                  |             |    | Samarb   |
| Renovasjon                     |             |                       |             |             |             |             |                  |                  |             | x  | Samarb   |
| Slamlevering                   |             |                       | x           |             |             |             |                  |                  |             |    | Samarb   |
| Skogbrannvakt                  | x           | x                     | x           | x           | x           | x           | x                | x                | x           |    | Samarb   |
| Akutt forurensning             | x           | x                     | x           | x           | x           | x           | x                | x                | x           |    | KL § 27  |
| Klinisk veterinærsvakt         | x           | x                     | x           | x           | x           | x           | x                | x                | x           |    | Samarb   |

## Handlingsplan 2013

### Seksjon: Sentraladministrasjon

#### 1. Beskrivelse av seksjonen/området pr 15.9.12:

| svært | Antall ansatte |
|-------|----------------|
| 4,6   | 5              |

- Økonomi og regnskap
- Lønn og personalkontor
- Sentralbord og informasjonstjenester
- Støtte og stabsfunksjoner for politikere, styrer, råd og utvalg, samt administrasjon inkl IT og arkiv
- Saksutredning
- Overformynderi
- Næringsutvikling
- Bolyst
- Rådmann

#### 2. Økonomiske rammer:

| Seksjon/område  | Budsjett 2013 | Budsjett 2012 |
|-----------------|---------------|---------------|
| Brutto utgift   | 7 155         | 8 220         |
| -Brutto inntekt | -250          | -259          |
| <i>Netto</i>    | 6 905         | 7 961         |

*Tall i hele 1000*

#### 3. Endringer i aktiviteten i 2013 (som følge av lovkrav eller politiske vedtak):

Overformyndieret overføres til Fylkesmannen 1.7.13.

#### 4. Mål og tiltak innenfor ramme:

|        |  | Kostnad |
|--------|--|---------|
| Mål    | Rømskog kommune har god økonomiforvaltning og -styring   |         |
| Delmål | Nettodriftsresultat er høyere enn 3 % av driftsinntektene  |         |
|        | Plassert overskuddslikviditet skal gi konkurransedyktig avkastning innenfor de krav til likviditet og risiko som er nedfelt i finansreglementet                          |         |
|        | Lånte midler skal gi lavest mulig total kostnad innenfor de krav til refinansieringsrisiko, renterisiko og forutsigbarhet som er vedtatt i finansreglementet             |         |
|        | Langsiktige finansielle aktiva skal gi en god langsiktig avkastning til akseptabel risiko som over tid bidrar til å gi kommunens innbyggere et best mulig tjenestetilbud |         |
| Tiltak | Nettolånegjeld pr innbygger reduseres  |         |

|               |  |         |
|---------------|--|---------|
|               | Økonomirapportering fra tjenesteledere til rådmann annenhver måned                           |         |
|               | Tertialvis rapportering på handlingsplan og budsjett til kommunestyret                       |         |
|               | Alle regnskapsfrister holdes   |         |
|               | Det arbeides målrettet for å innføre og redusere skatterestansen                             |         |
|               | Det gjennomføres arbeidsgiverkontroll hos 5 % av de næringsdrivende                          |         |
| <b>Mål</b>    | <b>Kommunens administrasjon er effektiv</b>  |         |
| <b>Tiltak</b> | Politiske saker sendes ut minst 1 uke før møtet  |         |
|               | Protokoll fra politiske møter foreligger innen 3 virkedager                                  |         |
|               | Utredning, saksforberedelse og bistand til politisk nivå                                     |         |
|               | Vi tilrettelegger for god personalpolitikk og ivaretagelse av kommunens medarbeidere         |         |
|               | Det gjennomføres medarbeiderundersøkelse som viser resultater på nivå med 2011 undersøkelsen |         |
|               | Medarbeiderne medvirker gjennom AMU, tillitsvalgte og personalmøter                          |         |
|               | Vi forebygger slik at sykefraværet fortsatt er under 6 %                                     |         |
|               | Vi bruker bedriftshelsetjenesten aktivt  | 100 000 |
|               | Etiske refleksjoner er tema på personalmøtene  |         |
|               | Vi utvikler eierskapsstrategi for Rømskog kommune  |         |
|               | Rømskog kommunes IT-strategi utarbeides  |         |
|               | www.romskog.kommune.no, Rømsjingen og Grenseavisa gir oppdatert informasjon om kommunen      |         |
|               | Valg 2013 gjennomføres med tidligste resultat  | 60 000  |
|               | Intern informasjon og fellesdokumenter legges på intranett                                   |         |
| <b>Mål</b>    | <b>Rømskog er en dyktig og attraktiv samarbeidspartner for nabokommunene</b>                 |         |
| <b>Tiltak</b> | Oppdatert internkontrollsystem tas i bruk  |         |
| <b>Mål</b>    | <b>Det etableres minst tre nye ikke-kommunale arbeidsplasser i nye virksomheter</b>          |         |
| <b>Tiltak</b> | Næringsfondet gir støtte til nyetableringer  | 100 000 |
|               | Nyetablerere og næringsdrivende får nødvendig råd og veiledning                              |         |
|               | Næringsstomtene markedsføres   |         |
|               | Det utarbeides kommunikasjonsstrategi for kommunen   |         |
|               | Ordfører besøker en bedrift annenhver uke  |         |
| <b>Mål</b>    | <b>Netto tilflytting av minst tre barnefamilier</b>  |         |
| <b>Tiltak</b> | Bolystprosjektet profilerer Rømskog som god bokommune  |         |
|               | Gratis barnevogn til alle førstefødte som blir født på Rømskog                               | 10 000  |

#### 5. Tiltak utenfor ramme(i prioritert rekkefølge):

|   |   |         |
|---|---|---------|
|   |   |         |
| 1 | Investering i programvare for elektroniske timelister | 100 000 |
| 2 | Investering i fibertilkobling for internett           | 200 000 |

#### 6. Forslag til kutt eller inntekt(i prioritert rekkefølge):

| Nr | Tekst/konsekvenser | Besparelse/inntekt |
|----|--------------------|--------------------|
| 1  | Profilering        | 50 000             |

## Handlingsplan 2013

### Seksjon: Oppvekst

#### 1. Beskrivelse av seksjonen/området pr 15.9.12:

|      | Antall ansatte |                   |
|------|----------------|-------------------|
| 0,95 | 2              | Oppvekstleder     |
| 6,65 | 11             | Rømskog barnehage |
| 9,69 | 14             | Rømskog skole/SFO |
| 0    | 0              | Voksenopplæring   |

- Administrasjon
- Barnehage
- Barneskole
- Ungdomstrinn
- Skoleskyss
- Skolefritidsordning
- Voksenopplæring

Rømskog barnehage skal gi tilbud om barnehageplass til alle som ønsker det og i samarbeid og forståelse med hjemmet ivareta barnas behov for omsorg og lek, og fremme læring og danning som grunnlag for allsidig utvikling

Rømskog skole skal være en god skole der det er godt å være og mye å lære og i samarbeid med foresatte gi elevene en undervisning som er tilpasset den enkeltes evner og forutsetninger  
Rømskog SFO skal preges av trygghet, trivsel og toleranse og gi et brukertilpasset tilbud og alltid ha ledig kapasitet.

#### 2. Økonomiske rammer:

| Seksjon/område: | Budsjett 2013 | Budsjett 2012 |
|-----------------|---------------|---------------|
| Brutto utgift   | 13 648        | 13 642        |
| Brutto inntekt  | - 1 307       | - 1 377       |
| <i>Netto</i>    | 12 341        | 12 265        |

*Tall i hele 1000*

#### 3. Endringer i aktiviteten i 2013 (som følge av lovkrav eller politiske vedtak):

#### 4. Mål og tiltak innenfor ramme:

|  | Kostnad |
|--|---------|
| <b>Mål</b> Barn og unge skal være i god fysisk form  |         |
| <b>Tiltak</b> Barnehagen har fagområde "Kropp, bevegelse og helse" som tema i årsplanen for 2013 |         |
| Skogen, gymsalen og uteområdene brukes jevnlig   |         |

|            |  |        |
|------------|--|--------|
|            | Alle barneskoleelever har tilbud om organisert fysisk aktivitet hver dag   |        |
|            | Det arrangeres ball dager, sykkel dager, skidager osv  |        |
|            | Prinsipper for sunt kosthold i skolens følges  |        |
|            | Barnehagen har fokus på sunne matvaner med frukt og grønt, grove kornprodukter og minimalt med sukker                          |        |
|            | Barnehagebarn og skoleelever får gratis melk og frukt/grønt hver dag   | 30 000 |
| <b>Mål</b> | <b>Vi skal bidra til å bygge gode holdninger</b>   |        |
| Tiltak     | Prosjekt "Hjertevekst" videreføres i barnehage og skole  |        |
|            | Vi formidler gode grunnverdier og lærer barna god folkeskikk   |        |
|            | Vi er gode rollemodeller   |        |
|            | Vi inkluderer innflyttede familier ved blant annet å invitere til "Hentekaffe" i barnehage og SFO                              |        |
|            | Brukerundersøkelser for skolen følges opp  |        |
|            | Vi inviterer til sommerfest, avslutninger og arrangementer   |        |
|            | Vi arbeider for å bedre holdninger til skole og lekser blant elever og foresatte   |        |
|            | Vi arbeider for å redusere elevfravær som ikke skyldes sykdom  |        |
|            | Vi arbeider for å øke deltagelsen på foreldremøter   |        |
| <b>Mål</b> | <b>Vi skal legge til rette for bedriftsetableringer og bosetting</b>   |        |
| Tiltak     | Prisen på barnehageplasser skal være lavere enn max-pris   | 25 000 |
|            | Vi gir tilbud om SFO- og barnehageplass på dagen   |        |
|            | Barnehage og SFO gir tilbud om mange ulike plasstyper, turnusplasser og kjøp av ekstradager                                    |        |
| <b>Mål</b> | <b>Vi bidrar til at Rømskog er kjent som en kulturkommune</b>  |        |
| Tiltak     | Barn og unge er aktive brukere av biblioteket  |        |
|            | Skolen har egen plan for Kulturell skolesekk som bl.a. omhandler gamle håndverkstradisjoner og steder i nærmiljøet.            |        |
|            | Elevene ved Rømskog skole arrangerer pensjonistfest  |        |
|            | Barnehagen arrangerer utstilling av egne arbeider  |        |
| <b>Mål</b> | <b>Vi er lydhøre overfor barn og unge</b>  |        |
| Tiltak     | Vi har barnesamtaler, elevsamtaler, barnemøter, elevråd og elevundersøkelser   |        |
|            | Vi fanger opp barns ønsker i det daglige   |        |
| <b>Mål</b> | <b>Barn og unge har trygge oppvekstvilkår</b>  |        |
| Tiltak     | Vi har rikelig og god bemanning over sentrale normer   |        |
|            | Det er tett og godt samarbeid mellom barnehage, skole og SFO   |        |
|            | Elevene lærer om trafikksikkerhet  |        |
| <b>Mål</b> | <b>Vi er ressursbevisst tilbyder av helhetlig grunnopplæring</b>   |        |
| Tiltak     | Vi har plan for hvilken kompetanse barna skal ha ved overgangen fra barnehage til skole  |        |
|            | Vi har kvalifisert personale i alle stillinger   |        |
|            | Vi tilbyr leksehjelp   |        |
|            | Vi har god pedagogtethet   |        |
|            | Barnehagen har oppdatert kompetanse, basert på de nyeste forskningsresultatene for barn fra 0-3 år ved deltagelse i Innertiern | 25 000 |
|            | Vi benytter moderne teknologi i undervisningen   |        |
|            | Interkommunalt samarbeid om ungdomstrinnet   |        |
|            | Vi har planer for gode overganger  |        |
|            | Alle barn/elever får utfordringer og bistand tilpasset sitt nivå   |        |



|               |  |          |
|---------------|--|----------|
|               | Leirskoletur for 6. og 7.klasse  |          |
| <b>Mål</b>    | <b>Vi er blant de beste</b>  |          |
| <b>Tiltak</b> | Resultatene på nasjonale prøver er over landsgjennomsnittet  |          |
|               | Elevene trener bevisst på nasjonale prøver   |          |
|               | Skolen opparbeider kartleggings- og analysekompetanse for å vurdere og følge opp elevresultatene   |          |
|               | Innhente og samarbeide om analyse av elevresultatene på ungdomstrinnet   |          |
|               | Vi har fokus på fagområdene i barnehagen i årsplanen   |          |
|               | IKT-utstyr suppleres og holdes oppdatert   |          |
|               | Barnehagen er med i "Tidlig innsats" – et prosjekt sammen med Marker – der det jobbes tverrfaglig for å fange opp vansker og sette inn tiltak tidlig |          |
|               | Kutt innenfor rammen:<br>-lærling fra august 2013<br>-logopedtjeneste<br>-inventar SFO<br>-kursmidler<br>-spesialpedagogisk undervisning             | -240 000 |

#### 5. Tiltak utenfor ramme(i prioritert rekkefølge):

| <b>Nr</b> | <b>Tekst/konsekvenser</b>   | <b>Kostnad</b> |
|-----------|---|----------------|
| 1         | <b>Vikarmidler ved Rømskog barnehage</b><br>Det er nødvendig å øke vikarmidler ifht sykefravær og gjennomføring av kompetansetiltak.  | 70 000         |
| 2         | <b>Oppgradering av båndbredden ved Rømskog skole</b><br>Nødvendig for å kunne bruke moderne undervisningsteknologi  | Ukjent         |
| 3         | <b>Inventar i barnehagen</b><br>De siste årene har denne budsjettposten vært på kr. 10 000, og dermed ikke rom for å kjøpe større ting. Det er kun småleker og småmøbler som er innkjøpt. Det er behov for noen møbler, samt at parken av trehjulssykler er moden for utskifting. | 50 000         |
| 4         | <b>Utebenker/bord ved Rømskog skole</b><br>Disse er slitte og "vaklevorne"  | 50 000         |

#### 6. Forslag til kutt eller inntekt(i prioritert rekkefølge):

|   |   |          |
|---|---|----------|
| 1 | Innføring av maxpris i barnehagen                       | - 25 000 |
| 2 | Økning av matpengene i barnehagen til kr. 250 per plass | - 6 000  |

# HANDLINGSPLAN 2013

## Seksjon: Barnevern

### 1. Beskrivelse av tjenesten:

|  | Antall ansatte |   |
|--|----------------|---|
|  |                | Rømskog kjøper 0,4 stilling av Marker kommune |

- Arbeide forebyggende
- Vurdere meldinger samt gjennomføre undersøkelser i henhold til barnevernsloven
- Fatte vedtak om barnevernstiltak
- Følge opp tiltaksplaner
- Følge opp eventuelle fosterhjem
- Samarbeide med andre instanser

### 2. Økonomiske rammer:

| Seksjon/område  | Budsjett 2013 | Budsjett 2012 |
|-----------------|---------------|---------------|
| Brutto utgift   | 385           | 527           |
| -Brutto inntekt | -8            | -7            |
| <i>Netto</i>    | 377           | 520           |

*Tall i hele 1000*

### 3. Endringer i aktiviteten i 2013 (som følge av lovkrav eller politiske vedtak):

Ingen endring.

### 4. Mål og tiltak innenfor ramme

|            |  | Kostnad |
|------------|--|---------|
| <b>Mål</b> | <b>Arbeide forebyggende</b>  |         |
| Tiltak     | Ressursteamet "Felles barn" veileder tjenester og familier. PPT, skole, helsestasjon og barnehage deltar.  |         |
|            | Delta på foreldremøter og informere om barneverntjenesten  |         |
| <b>Mål</b> | <b>Vurdere bekymringsmeldinger innen 1 uke og gjennomføre undersøkelser innen 3 mnd</b>  |         |
| Tiltak     | Barnevernstjenesten har minimum ett drøftingsmøte i uka hvor meldinger og undersøkelser vurderes og drøftes.   |         |
|            | Ansattes kompetanse utvikles gjennom kursdeltakelse og evt spesialiseringer.   |         |
| <b>Mål</b> | <b>Barnevernet skal være lett tilgjengelige for barn, unge og foreldre, samarbeidspartnere og andre</b>  |         |
| Tiltak     | Kontaktinformasjon på nettet er alltid oppdatert.<br>Samarbeidspartnere skal møte barneverntjenesten fysisk og kjenne til hvordan barnevernstjenesten jobber. Saker skal kunne drøftes anonymt med barneverntjenesten. |         |

|               |   |  |
|---------------|---|--|
|               | Indre Østfold barnevernvakt tar imot henvendelser og yter hjelp ved akuttbehov utenom kontortiden.                                |  |
| <b>Mål</b>    | <b>Det skal iverksettes virksomme hjelpetiltak for de barn og unge som trenger bistand, og alle tiltaksplaner skal følges opp</b> |  |
| <b>Tiltak</b> | Det fattes vedtak om hjelpetiltak og utarbeides tiltaksplaner som følges opp og evalueres   |  |
|               | Deltakelse i interkommunalt prosjekt i Indre Østfold for å vurdere behov for felles tiltak  |  |

**5. Tiltak utenfor ramme(i prioritert rekkefølge):**

|   |  |  |
|---|--|--|
|   |  |  |
| 1 |  |  |

**6. Forslag til kutt eller inntekt(i prioritert rekkefølge):**

| <b>Dr.</b> | <b>Tekst/konsekvenser</b> |  |
|------------|---------------------------|--|
| 1          |                           |  |



## Handlingsplan 2013

### Seksjon: Helse og omsorg

#### 1. Beskrivelse av seksjonen/området pr 15.9.12:

|    |    | Anfall brukere               |
|----|----|------------------------------|
| 24 | 44 | 14 beboere - 37 hjemmeboende |

- Miljørettet helsevern
- Helsesøstertjenesten
- Jordmortjenesten
- Legetjenesten med kommunelegeordning, fastlegeordning, LV sentral, Legevaktsentral og Nødnett
- Fysioterapitjenesten
- Psykisk helsevern
- Institusjon for heldøgns omsorg og pleie
- Dagaktivitetstilbud
- Hjemmesykepleie, hjemmehjelp, ambulerende vaktmester, matombringing og trygghetsalarmer
- Korttidslager for hjelpemidler og søknader til NAV – hjelpemiddelsentralen for langtidsbruk
- Forebyggende folkehelse
- TT-kort og parkeringsbevis

#### 2. Økonomiske rammer:

| Seksjon/område  | Budsjett 2013 | Budsjett 2012 |
|-----------------|---------------|---------------|
| Brutto utgift   | 21 952        | 21 788        |
| -Brutto inntekt | -5 403        | - 5 239       |
| <i>Netto</i>    | 16 549        | 16 549        |

#### 3. Endringer i aktiviteten i 2013 (som følge av lovkrav eller politiske vedtak):

Gjennomføre samhandlingsreformen og samhandlingsprosjektene, herunder kompetanseutvikling  
Økt satsning på forebyggende folkehelsearbeid  
Bruk av nye IKT-verktøy, herunder økt bruk av Norsk Helsenet  
Følge opp demensplanen

#### 4. Mål og tiltak innenfor ramme:

| Mål    | Det legges til rette for god folkehelse for Rømskogs innbyggere og gjennomføring av samhandlingsreformen | Kostnad |
|--------|--|---------|
| Tiltak | Kjøp av spesialisthelsetjenester fra helseforetakene   | 628 000 |
|        | Utarbeide oversikt over befolkningens helsetilstand  |         |
|        | Kostholds- og livsstil veiledning til barn, ungdom og gravide  |         |

|               |  |           |
|---------------|--|-----------|
|               | Frisklivstiltak for hele befolkningen og deltakelse i Partnerskap for folkehelse - Østfoldhelse  | 100 000   |
|               | Mestringsprogram for brukere   |           |
|               | Innvilge kjøp av hjemmelaget, sunn mat til hjemmeboende, i tillegg til beboerne på eldresenteret. Frivillige pensjonister kjører ut maten  |           |
|               | Fallforebyggende arbeid blant hjemmeboende eldre<br>Stimulere til økt innsats fra frivillige til forebyggende folkehelse   |           |
| <b>Mål</b>    | <b>Kommunen skal sørge for nødvendig helse- og omsorgstjeneste for alle som bor eller midlertidig oppholder seg i kommunen</b><br><b>Rømskog kommune har god økonomiforvaltning og – styring</b><br><b>Rømskog kommune har en effektiv tjenesteyting i alle sektorer</b> |           |
| <b>Tiltak</b> | Utarbeide Omsorgsplan 2015   |           |
|               | Iverksette tiltak fra demensplanen   |           |
|               | Miljøtekniske tjenester kjøpes via interkommunale ordninger  | 44 000    |
|               | Yte helsesøstertjenester til barn og unge i tråd med veileder for helsestasjon og skolehelsetjenesten  | 165 000   |
|               | Jordmortjenester ytes til gravide  | 27 000    |
|               | Internkontrollsystemet og kvalitetssystemet skal oppdateres  |           |
|               | Notus turnusplan tas i bruk  |           |
|               | Avtale med fastlege skal sikre legetjenester til innbyggerne   | 428 000   |
|               | Interkommunal avtale om LV-sentral og legevaktsordning skal sikre akuttlegetjenester   | 275 000   |
|               | Driftstilskuddsavtale med fysioterapeut skal sikre innbyggerne fysioterapitjenester  | 318 000   |
|               | Psykisk helsevern til kommunens innbyggere   | 1 893 000 |
|               | Kommunens psykososiale kriseteam skal yte bistand og evt. henvise videre de som er rammet av krise og sorg   |           |
|               | Tilby sykepleie til hjemmeboende som trenger det for å kunne bli boende eget hjem  |           |
|               | Vi tildeler trygghetsalarmer for å skape en tryggere tilværelse for de som ønsker å bo hjemme  |           |
| <b>Mål</b>    | <b>Kommunen skal tilby sykehjemsplass eller bolig med heldøgns omsorg og pleie til de som har behov</b><br><b>Kommunen skal ta imot alle utskrivningsklare pasienter</b>   |           |
| <b>Tiltak</b> | Drift av 17 plasser på Rømskog eldresenter   | 9 534 000 |
|               | Tilby avlastning og korttidsopphold til de som trenger det for å kunne bli boende eget hjem  |           |
|               | Tilby dagopphold ved eldresenteret til hjemmeboende demente  |           |
|               | Tilby dementes pårørende veiledning og pårørendeforening i samarbeid med andre kommuner  |           |
|               | Effektivt bruk av korttidsplasser til avlastning, opptrening og rehabilitering for å hindre unødige innleggelser og kunne ta imot utskrivningsklare pasienter fra helseforetakene  |           |
|               | Sykehusets ambulante team benyttes ved behov   |           |
| <b>Mål</b>    | <b>Den enkelte ansatte er den viktigste ressurs for Rømskog eldresenter som tjenesteyter for beboerne</b>  |           |
| <b>Tiltak</b> | God oppfølging av de ansatte med tilrettelegging og klare ansvarsforhold   |           |
|               | Sørge for kvalifisert og nok personalet til en hver tid  |           |
|               | Gjennomføre kompetansekartlegging og kompetansehevede tiltak i tråd med  |           |

|               |   |  |
|---------------|---|--|
|               | kompetanseplanen  |  |
|               | Bruke hjelpemidler slik at en forebygger og hindrer skade hos medarbeiderne       |  |
| <b>Mål</b>    | <b>Kommunen skal sørge for hjelp til dem som ikke kan dra omsorg for seg selv</b> |  |
| <b>Tiltak</b> | Tildele omsorgsbolig, trygdebolig eller praktisk bistand ved behov                |  |
|               | Gi råd og veiledning, samt informasjon om aktuelle hjelpeordninger                |  |
|               | Tildele hjelpemidler ved kort- og langvarige behov                                |  |

#### 5. Tiltak utenfor ramme(i prioritert rekkefølge):

| <b>Nr</b> | <b>Tekst/konsekvenser</b>   | <b>Kostnad</b> |
|-----------|---|----------------|
| 1         | Økt behov for avlastning for hjemmeboende psykisk utviklingshemmede                                 | 150 000        |
| 2         | Leasingbil til bruk på kvelder og helger for ansatte i omsorgsboligene, og dagtid i hjemmetjenesten | 40 000         |
| 3         | Øke stillingen som avdelingskoordinator ved eldresenteret fra 40 % til 80 % stilling                | 200 000        |
| 4         | 9 % stilling på kjøkkenet (5 timer på 2 av 3 søndager )   | 40 000         |
| 5         | 20 % psykiatrisk sykepleierstilling for barn og unge  | 110 000        |

#### 6. Forslag til kutt

| <b>Nr</b> | <b>Tekst/konsekvenser</b>     | <b>Kostnad</b> |
|-----------|-------------------------------|----------------|
| 1         | Skyssgodtgjørelse hjemmehjelp | 10000          |

## HANDLINGSPLAN 2013

### Seksjon: Kultur

#### 1. Beskrivelse av tjenesten:

| Ansatt | Antall ansatte |
|--------|----------------|
| 2,3    | 9              |

- Kulturskolen
- Biblioteket
- Bygdekinoen
- Fritidsklubben
- Ungdomsrådet
- Skolemuseet på Trosterud
- Kurøen bygdetun
- Vedlikehold Idrettsanlegget
- Tilrettelegge for kommunale bygdetreff og trivselstreff
- Kulturstøtte til lag og foreninger

#### 2. Økonomiske rammer:

| Seksjon/område  | Budsjett 2013 | Budsjett 2012 |
|-----------------|---------------|---------------|
| Brutto utgift   | 3 296         | 3 807         |
| -Brutto inntekt | - 135         | - 179         |
| <i>Netto</i>    | 3 161         | 3 628         |

Tall i hele 1000

#### 3. Endringer i aktiviteten i 2013 (som følge av lovkrav eller politiske vedtak):

#### 4. Mål og tiltak innenfor ramme

|  | Kostnad |
|--|---------|
| <b>Mål</b> Kommunen bidrar til å bygge gode holdninger   |         |
| <b>Tiltak</b> Holdningsskapende arbeid skal bidra til at brukerne opplever samhold og blir verdsatt  |         |
| Fritidsklubben deltar i internasjonalt arbeid gjennom kontakt med vennskapskommunen i Latvia   | 10 000  |
| <b>Mål</b> Kommunen lytter til barn og unge  |         |
| <b>Tiltak</b> Ungdomsrådet behandler saker relatert til barn / ungdom og forvalter midler til tiltak   | 16 000  |
| Kommunal fritidsklubb for barn og unge drives med brukermedvirkning  | 266 000 |
| Barne- og ungdomsfestival arrangeres i samarbeid med lag og foreninger   | 10 000  |
| <b>Mål</b> Rømskog kulturskole skal gi elevene opplæring som utvikler deres evner innen musikk og andre kunstneriske uttrykksformer og fremmer glede i skapende virksomhet | 244 000 |

|            |   |             |
|------------|---|-------------|
|            | Kulturskolen gir et variert tilbud til minst 25 % av barn og unge på Rømskog  |             |
|            | Ungdommens kulturmønstring arrangeres   |             |
| <b>Mål</b> | <b>Rømskog er en effektiv tilrettelegger for bosetting av barnefamilier</b>   |             |
| Tiltak     | Kulturtjenestene skal delta i Bolystprosjektet  |             |
| <b>Mål</b> | <b>Bygdeboka og kulturstedet Kurøen utnyttes aktivt til å styrke bygdas identitet</b>   | 189 000     |
| Tiltak     | Tinghuset oppgraderes   | Investering |
|            | Det settes opp huske for små barn og sommergalleri vurderes på Kurøen   |             |
|            | Samarbeidet med Kurøens venner videreutvikles   |             |
|            | Kurøen holder åpent i sommersesongen, og koordinator tilrettelegger og støtter frivillige foreningers aktiviteter/utsalg og tilrettelegger for privatutleie |             |
|            | Bygdeboka markedsføres og selges  |             |
| <b>Mål</b> | <b>Rømskogs bygdekultur er preget av samhold og tilhørighet</b>   |             |
| Tiltak     | Det gjennomføres kulturtreff og trivselstiltak i kommunal regi  |             |
|            | Bygdekinoen har forestilling hver måned, med unntak av sommerferien   | 14 000      |
|            | Ungdommens kulturpris deles ut 17.mai   | 5 000       |
|            | Kommunehytta opprustes for bruk   | 10 000      |
| <b>Mål</b> | <b>Vi bidrar til at Rømskog er kjent som en kulturkommune</b>   |             |
| Tiltak     | Kommunens idretts- og kulturanlegg skiltes fra fv 21  |             |
|            | Plan for idrett og friluftsliv rulleres   |             |
|            | Det utarbeides Kulturminneplan  |             |
|            | Biblioteket ligger på utlånstoppen i Norge  | 572 000     |
|            | Arbeidet med opprettelse av kultursti langs Tuknelva videreføres  |             |
|            | Trosterud Skolemuseum skal brukes til kulturarrangement og tilby omvisning på forespørsel   | 10 000      |
|            | Det gis støtte til lag og foreninger  | 155 000     |
|            | Bidra til vellykket Grensemesse   |             |
|            | Det utarbeides plan for kommunens Frivillighetspolitikk   |             |
|            | Vurdere behovet for Frivillighetssentral på Rømskog   |             |
|            | Delta i planleggingen av jubileet Østfold 2014  |             |
|            | Idrettsanlegget holdes i stand  |             |
|            | Det utarbeides oversikt over muligheter for jakt- og fiskekort  |             |
|            | Det ytes tilskudd til Den norske kirke og andre trossamfunn   | 1 194 000   |

#### 5. Tiltak utenfor ramme(i prioritert rekkefølge):

|   |  |  |
|---|--|--|
| 1 |  |  |
|---|--|--|

#### 6. Forslag til kutt eller inntekt(i prioritert rekkefølge):

| Nr | Tekst/ko                                    | Besparelse/inntekt |
|----|---|--------------------|
| 1  | Koordinatorstillingen på Kurøen sommer 2013 | 118 000            |

## Handlingsplan 2013

### Seksjon: NAV

#### 1. Beskrivelse av seksjonen/området pr 15.9.12:

| Årsverk | Antall ansatte |   |
|---------|----------------|---|
|         |                | Rømskog kommune kjøper 0,4 årsverk av Marker kommune. |

#### NAV skal

- gi råd og veiledning til brukere som er i en vanskelig livssituasjon
- sørge for at brukerne får stønad til livsopphold i form av økonomisk sosialhjelp
- gi gjeldsrådgivning
- ta hånd om edruskapsvern i kommunen
- gi brukere med nedsatt funksjonsevne et varig tilrettelagt arbeid og sørge for transport til og fra arbeidet
- gi avlastning til barn der familien samlet sett har behov for avlastning

#### 2. Økonomiske rammer:

| Seksjon/område  | Budsjett 2013 | Budsjett 2012 |
|-----------------|---------------|---------------|
| Brutto utgift   | 1 736         | 1.643         |
| -Brutto inntekt | -54           | -54           |
| <i>Netto</i>    | 1 682         | 1.589         |

*Tall i hele 1000*

#### 3. Endringer i aktiviteten i 2013 (som følge av lovkrav eller politiske vedtak): Ingen endringer.

#### 4. Mål og tiltak innenfor ramme:

|            |  | Kostnad |
|------------|--|---------|
| <b>Mål</b> | <b>Råd, veiledning, annet sosialt forebyggende arbeid</b>                  |         |
| Tiltak     | Kjøpe kompetent saksbehandler tilsv. 40% stilling fra Marker kommune.      | 230 000 |
|            | Krisesentertilbud for kvinner og for menn                                  | 93 000  |
| <b>Mål</b> | <b>Videreføre kvalifiseringsprogrammet</b>                                 |         |
| Tiltak     | Ha en person på kvalifiseringsprogram hele året.                           | 124 000 |
| <b>Mål</b> | <b>Sørge for at innbyggerne har midler til livsopphold</b>                 |         |
| Tiltak     | Økonomisk sosialhjelp ytes etter gjeldende regelverk og veiledende satser. | 200 000 |
| <b>Mål</b> | <b>Ta hånd om edruskapsvern i kommunen</b>                                 |         |
| Tiltak     | Utarbeide handlingsplan for rusarbeidet.                                   |         |



|        |  |         |
|--------|--|---------|
| Tiltak | Utføre skjenkekontroll.  | 10 000  |
| Mål    | Sørge for nødvendig avlastning av barn/familier  |         |
| Tiltak | Kjøpe tjenester av private   | 50 000  |
| Mål    | <b>Gi sysselsettingstilbud til brukere som har behov for varig tilrettelagt arbeid</b> |         |
| Tiltak | Kjøpe plasser ved ASVO Bjørkelangen og Neverstua                                       | 550 000 |
| Tiltak | Sørge for transport til og fra tiltaket.   | 420 000 |
| Mål    | <b>Gi gjeldsrådgivning</b>   |         |
| Tiltak | Kjøpe gjeldsrådgivningstjenester fra NAV Trøgstad.                                     | 28 000  |

**5. Tiltak utenfor ramme(i prioritert rekkefølge):**

| Nr | Tekst/konsekvenser | Besparelse/inntekt |
|----|--------------------|--------------------|
| 1  |                    |                    |

**6. Forslag til kutt eller inntekt(i prioritert rekkefølge):**

| Nr | Tekst/konsekvenser           | Besparelse/inntekt |
|----|------------------------------|--------------------|
| 1  | Avlastning for barn/familier | 10 000             |

# HANDLINGSPLAN 2013

## Tjenestested: Utvikling

### 1. Beskrivelse av seksjonen/området:

| Årsverk | Antall ansatte | Antall brukere |
|---------|----------------|----------------|
| 5       | 8              |                |

Tall pr 1.9.12

- Teknisk drift
- Vedlikehold og tilsyn av kommunale bygninger
- Utleie av kommunale boliger
- LMN-kontor
- Plan- og bygningsloven
- Oppmåling
- Kloakk og avløp
- Renovasjon
- Brann og feiervesen
- Kommunale veier
- Vaktmestertjenester og renhold
- Viltnemd
- Beredskap

### 2. Økonomiske rammer:

| Tjenestested   | Budsjett 2013 | Budsjett 2012 |
|----------------|---------------|---------------|
| Brutto utgift  | 9 889         | 9 644         |
| Brutto inntekt | - 4 672       | -4 427        |
| Netto          | 5 217         | 5 217         |

### 3. Endringer i aktiviteten i 2013:

### 4. Mål og tiltak innenfor ramme:

| Mål        | Vi bidrar til god forvaltning og effektiv administrasjon  | Kostnad   |
|------------|---|-----------|
| Tiltak     | Interkommunalt renovasjonssamarbeid (for eksempel med ROAF) kartlegges. Det vi gi en større miljøfaktor og en bredere avfallsinnsamling | 449 000   |
|            | Alle byggesaker skal behandles innen for gitt behandlingstid  | 740 000   |
|            | Kommunens bygg og anlegg skal vedlikeholdes i tråd med plan for vedlikehold   | 2 184 000 |
|            | Tinghuset utbedres  |           |
|            | Lekeskur for barnehagen bygges  |           |
|            | Det foretas hogst i kommuneskogen i tråd med skogbruksplanen  |           |
| <b>Mål</b> | <b>Trafikksikkerheten økes</b>  |           |
| Tiltak     | Trafikksikkerhetsplanen vedtas  |           |
|            | Brøttumfeltet selges, det investeres i og reguleres inn balløkke  | 275 000   |
|            | Gang- og sykkelveien åpnes  |           |



|            |   |        |
|------------|---|--------|
|            | Det utarbeides sentrumsplan   |        |
| <b>Mål</b> | <b>Medarbeiderne ivaretas</b>   |        |
| Tiltak     | Gjennomføre og følge opp medarbeidersamtale med de ansatte  |        |
| <b>Mål</b> | <b>Risiko- og sårbarhetsanalyse og beredskapsplaner er oppdatert</b>  |        |
| Tiltak     | Gjennomføres i samarbeidsprosjektet med Marker og Aremark   |        |
| <b>Mål</b> | <b>Ha god viltforvaltning</b>   |        |
| Tiltak     | Viltnemda legger til rette for grunneierne slik, at det kan utøves en god viltforvaltning. Vurdere å åpne for jakt på flere arter gjennom kommunal forskrift. | 29 000 |
| <b>Mål</b> | <b>Lokal brannberedskap opprettholdes</b>   |        |
| Tiltak     | Vedlikehold av reservestyrken   | 80 000 |
|            | Opprettholde drift av Linnekleppen og brannflyordningen   | 17 000 |
| <b>Mål</b> | <b>Alle veier får navn</b>  |        |
| Tiltak     | Forslag til vegnavn legges frem til politisk behandling.  |        |
| <b>Mål</b> | <b>Vannkvaliteten skal være tilfredsstillende kravene i Vanddirektivet</b>  |        |
| Tiltak     | Vannkvaliteten i Rømsjøen kartlegges.   | 20 000 |
|            | Kommunen veileder de private vannverkene  |        |
| <b>Mål</b> | <b>Sanering av avløp for å bidra til bedre miljøvern</b>  |        |
| Tiltak     | Plan for vann og avløp utarbeides   |        |
| <b>Mål</b> | <b>Følge opp målene i Energi- og klimaplan</b>  |        |
| Tiltak     | Vurdere "drop-soner" for kjøring av barn min. 300-500 meter fra skolen  |        |
|            | Det avsettes kr. 20,- pr innbygger til klimatiltak.   |        |
|            | Påvirke fylkeskommunen til å legge bedre til rette for kollektivtransport.  |        |
|            | Planlegging av overgang fra oljefyring til miljøvennlig brensel fra 2016  |        |
|            | Informere om kommunens miljøarbeid  |        |
| <b>Mål</b> | <b>Netto tilflytting av minst tre barnefamilier</b>   |        |
| Tiltak     | Det legges til rette for bygging av 6 leiligheter på Skuråsfeltet   |        |
|            | Boligtomtene markedsføres   |        |

#### 5. Tiltak utenfor ramme(i prioritert rekkefølge):

(Nye tiltak det er ønske om å gjennomføre, men som det ikke er rom for innenfor eksisterende rammer)

| Nr | Tekst/begrunn  | Kommunale midler |
|----|--|------------------|
| 1  | Ekstern bistand til gjennomføring av prosjekter      | 100 000          |
| 2  | Investering i utstyr til den lokale brannstyrken     | 100 000          |
| 4  | Investering i tilbygg på renseanlegg for kjemikalier | 100 000          |
| 5  | Oppgrusing av kommunale veier.                       | 360 000          |

#### 6. Forslag til kutt (i prioritert rekkefølge):

(Kutt som kan gjennomføres hvis de vedtas politisk)

| Nr | Tekst/konsekvenser  | Kommunale midler |
|----|---|------------------|
| 1  | Ansvar 6400. Funksjon 355. Aktivitet 601. Privat skrotkjøring | 100.000,-        |