



Til rådets medlemmer

Ørje 2012-03-14

Innkalling til møte i grenserådet

Tid: torsdag 20. september kl 09.00 – 12.00

Sted: Rømskog kommunehus

Innkalles:	Rømskog	Aremark	Marker
	Kari Pettersen	Geir Aarbu	Stein Erik Lauvås
	Jeanette Myrvold Jansson	Harald Nilsen	Runar Kasbo
	Nils Nilssen	Tore Johansen	Sten M Henningsmoen
	Anne Kirsti Johnsen	Jon Fredrik Olsen	Eva Enkerud

Saker til behandling

17/12 Protokoll fra forrige møte

Protokoll er vedlagt.

18/12 Planstrategi for grensekommunene

På et tidligere møte i Grenserådet hadde vi en arbeidsøkt knyttet til utfordringer og muligheter på forskjellige områder i våre tre kommuner. Det er sendt ut egen sammenstilling av dette arbeidet.

I etterkant er det fra den enkelte kommune gitt informasjon om planstatus for ulike planer, og ønsker og behov i forhold til nye planer.

Det er laget en foreløpig skisse til planstrategi, som er vedlagt innkallingen. Denne diskuteres på møtet, før den tas til behandling i den enkelte kommune.

19/12 Grensemessa

Forrige messe ble arrangert våren 2011 i den nye Aremark-hallen. Messen var svært vellykket med stor oppslutning fra alle kommunene, og det ble bestemt at neste messe skulle arrangere på Rømskog. Tidspunktet ble ikke bestemt.

Skal det arrangeres messe igjen i 2013, så må komité på plass og arbeidet starte så fort som mulig.

Ordførerne har drøftet saken, og anbefalt å vente med ny messe til 2014.

Grenserådet beslutter om gjennomføringen.



20/12 Avisa Grenseland

Det er tidligere diskutert mye i forhold til denne publikasjonen, og en forutsetter derfor at deltakerne kjenner innhold og bakgrunn for avisen.

Finansieringen har hvert år vært usikker, og den finansieres dette året med kr 400.000 fra Utviklingsavtalen og inntil kr 85.000 fra hver av kommunene. Det utgis da 10 ordnære nummer + ett sommernummer.

Ordførerne anbefaler at det legges opp til 6 nummer + ett sommernummer neste år.

21/12 Vedtekter for Grenserådet

Det er tidligere etterlyst vedtekter for Grenserådet. Forslag til vedtekter er utarbeidet og vedlagt innkallingen.

22/12 Rapport for utviklingsavtalen første halvår 2012 Videreføring av avtalen

Rapport for utviklingsavtalen for første halvår 2012 er vedlagt. Denne er godkjent av styringsgruppen for avtalen, og legges fram for grenserådet for orientering.

Rapporten oversendes kommunene for videre behandling.

23/12 Samarbeid med Latvia

En arbeidsgruppe har på bakgrunn av de nye samarbeidsavtalene utarbeidet et forslag til aktiviteter for kommende samarbeidsperiode. Tore Johansen har vært grenseregionens deltaker i arbeidsgruppen.

Det planlegges et møte for de tre formannskapene i begynnelsen av november, og samarbeidet vil være tema på dette møtet. Grensekommunene må med utgangspunkt i de foreslåtte aktivitetene, lage sin egen handlingsplan der ansvar, innhold og finansiering framgår tydelig.

Forslaget fra arbeidsgruppen vedlegges, slik at grenserådet kan komme med innspill i forhold til utarbeiding av vår egen handlingsplan.

24/12 Prosjekt for informasjon og skilting

Prosjektet har sin bakgrunn i flere tilbakemeldinger om mangelfull skilting og informasjon om etablerte tilbud og opplevelser. Styringsgruppen for utviklingsavtalen har derfor initiert et prosjekt med målsetning å få til et felles løft for å sikre bedre merking og tilrettelegging for alle målgrupper, både innbyggere og besøkende.

Det finnes i regionen et stort antall turstier, sykkelruter og padleruter, men den mangler en enhetlig merking, som kan omfatte alt fra de enkle sentrumsnære rundturene, til de mer fysisk krevende løypende. Videre er informasjonen om det enkelte tettsted og ulike attraksjoner mangelfull.

Prosjektet vil ha to hovedfokus

Generell skilting

- Signalskilter

- Henvisningsskilt fra offentlig veg
- Informasjonstavler
- Merking av attraksjoner

Skilting av turforslag for vandring, sykling og padling

- Sentrale infotavler
- Opplysningsstavler
- Retnings- og graderingsskilter
- Stolper/varder/merker

Det er fra Regionalparken bevilget kr 200.000 til et pilotprosjekt på Rømskog, og en ser for seg at dette vil ha hovedfokus på skilting av turforslag.

Det er utarbeidet et foreløpig forslag til prosjektbeskrivelse, som en vil be grensrådet om innspill til. Det gjøres allerede mange aktiviteter lokalt knyttet til temaet, og det vil være hensiktsmessig å samordne mest mulig at dette.

25/12 Saker til drøfting og orientering

Møte for de tre formannskapene 5.-6. november (forslag til program presenteres)

Saker til eventuell felles uttalelse

Evaluering av samarbeidet i grensekommunene

Omdømmearbeidet – oppfølging

Vedlegg:

- Forslag til planstrategi
- Forslag til vedtekter
- Rapport for utviklingsavtalen
- The Annual Report on the Intention Protocol by 20th of August 2012

Felles planstrategi RAM 2012 - 2016



14.09.2012



Rømskog
kommune
Østfolda perla



Aremark
kommune



Marker
kommune

Innhold

1. INNLEDNING.....	3
1.1 Bakgrunn.....	3
1.2 Målsetting for planstrategi RAM.....	3
1.3 Lovens krav til innhold/ tema i kommunal planstrategi	3
1.4 Temaer som er vurdert/ lagt til grunn i planstrategien.....	3
1.5 Inndeling av interkommunal planstrategi RAM	4
1.6 Organisering.....	5
1.7 Prosess og fremdrift	5
1.8 Resultat og oppfølging.....	6
2. INTERKOMMUNAL FELLE PLANSTRATEGI.....	7
2.1 Regionale utfordringer	7
2.2 Regional planstrategi for Østfold.....	7
2.2.1 Samferdsel og infrastruktur	8
2.2.2 By- og tettstedsutvikling	8
2.2.3 Verdiskapning og næringsutvikling.....	8
2.2.4 Klima, natur, kulturmiljø og landskap	8
2.2.5 Kultur	8
2.2.6 Grunnopplæring og kompetanse	9
2.2.7 Oppvekst, levekår og folkehelse	9
2.3 Felles fokus	9
2.3.1 Arbeidspendling Indre Østfold	10
2.4 Felles kommuneplanrevisjon	11
3. KOMMUNEVISE PLANSTRATEGIER.....	12
3.1 Rømskog	12
3.1.1 Innbyggerundersøkelse 2012	12
3.1.2 Planstatus Rømskog	12
3.1.3 Oversikt over reguleringsplaner i Rømskog	14
3.1.4 Resultater fra Swot-analyse/ work-shop i Rømskog.....	15
3.1.5 Planbehov for Rømskog i perioden 2012 - 2016	18
3.2 Aremark	18
3.2.1 Stedsutvikling	18
3.2.2 Planstatus Aremark	18
3.2.3 Oversikt over reguleringsplaner i Aremark	20
3.2.4 Resultater fra Swot-analyse/ work-shop i Aremark.....	23
3.2.5 Planbehov for Aremark i perioden 2012 - 2016	25
3.3 Marker.....	26
3.3.1 Balansert målstyring	26
3.3.2 Planstatus Marker	27
3.3.3 Oversikt over reguleringsplaner i Marker.....	30
3.3.4 Resultater fra Swot-analyse/ work-shop i Marker	33
3.3.5 Planbehov for Marker i perioden 2012 - 2016.....	35
4. VEDLEGG.....	36
Vedlegg 1 Felles work-shop.....	36
Vedlegg 2 Lovgrunnlag og kommentarer.....	39
Vedlegg 3 Kommunepunkart.....	42
Vedlegg 4 Relevant lovverk, planer, veiledningsmateriale, utredninger og avtaler	46

Felles kommunal planstrategi for Rømskog, Marker og Aremark kommuner

1. INNLEDNING

1.1 *Bakgrunn*

Det er etablert en felles prosess for de tre kommunene (jf PBL kap. 9), der de tre kommunene har stilt med sine respektive fagpersoner og kommunale ledere med beslutningsmyndighet. Som styre (jf PBL § 9-2) for utarbeidelsen av felles planstrategi, ble Grenserådet oppnevnt Rømskog, Marker, Aremark).

Hver kommune har hatt ansvar for at saksbehandlingsreglene følges innenfor sitt område. Kommunene har levert nødvendig bakgrunnsdokumentasjon som har gitt grunnlag for arbeidene (vedtak, saker, notater, møterefater og gjeldende kommuneplaner, samt annen aktuell informasjon).

Felles planstrategi behandles og vedtas av de respektive kommunestyrer.

1.2 *Målsetting for planstrategi RAM*

Overordnet målsetting:

Øke regionens konkurransekraft i forhold til næringsutvikling, opplevelser og bosetting.

Uttrykt slik:

Gjennom engasjement og deltakelse vil vi arbeide for å utvikle en attraktiv region der folk finner seg til rette og trives, og der menneskene og de naturgitte ressursene er i sentrum.

1.3 *Lovens krav til innhold/ tema i kommunal planstrategi*

Drøfting av kommunens strategiske valg knyttet til samfunnsutvikling, herunder langsiktig arealbruk, miljøutfordringer, sektorenes virksomhet og en vurdering av kommunenes planbehov i valgperioden.

1.4 *Temaer som er vurdert/ lagt til grunn i planstrategien*

- Stedsutvikling
- Levende bygder
- Næringsutvikling
- Infrastruktur
- Klima (henvisning til foreliggende felles Energi- og klimaplan for Indre Østfold: 50 konkrete tiltak i kommende periode)
- Folkehelse
- Internasjonalt samarbeid
- Regionalpark Haldenkanalen
- Ungdom
- Utvikling av landbruket

1.5 Inndeling av interkommunal planstrategi RAM

Todelt inndeling:

1. Interkommunal felles planstrategi

Omfatter fellesområdene og overordnede planstrategier for kommunene i grenseregionen.

2. Kommunale planstrategier

- Rømskog
- Areamark
- Marker

Tema arbeidene med felles interkommunal planstrategi (1):

- Langsiktig arealbruk og utviklingsretninger
 - Stedsutvikling
 - Levende bygder
 - Næringsutvikling
 - Infrastruktur
 - Landbruk
- Miljøutfordringer (bygge på miljøstatus og utvikling siste 4 år, KOSTRA)
 - Klima, støy og utslipp
 - Avfall og energibruk
 - Folkehelse
 - Natur og landskap, biologisk mangfold
 - Kultur og kulturminner
 - Universell utforming
- Befolkning
 - Bosetting
 - Ungdom
 - Arbeid
 - Opplevelser (turisme og fritid)

Tema for arbeidene med kommunevis planstrategi (2):

- Sektorenes virksomhet
 - Helse og sosial
 - Kultur og idrett
 - Beredskap
 - Teknisk
- Kommunalt planbehov
 - Kommunedelplaner (areal)
 - Tematiske kommunedelplaner
 - Virksomhetsområder
 - Reguleringsplaner
- Befolkning
 - Bosetting
 - Ungdom
 - Arbeid
 - Opplevelser (turisme og fritid)
 - Omdømmebygging

1.6 Organisering

- Innleid prosjektleder (Halden Arkitektkontor AS)
- Administrativ prosjektgruppe
- Politisk styringsgruppe
- De respektive kommunestyrene fatter vedtak

1.7 Prosess og fremdrift

- Februar 2012: Oppstartsmøte, formell konstituering/ oppnevning av arbeidsgruppe og styringsgruppe. Beslutning om prosess og fremdrift.
- 12. mars 2012: Fylkeskommunal workshop for kommunene om tema og innhold i den regionale planstrategien (Adm. prosjektgruppe og politisk styringsgruppe deltar etter behov/ ønske).
- 16.mars 2012: Work-shop i styringsgruppa (Grenserådet). Metode Spin (organisering av kreativ prosess) og SWOT (styrke, svakhet, mulighet, begrensning). Adm. prosjektgruppe og politisk styringsgruppe. *Vedlegg 1.*
- 7.mai 2012: Work-shop Rømskog. SWOT-analyse.
- 21.mai 2012: Work-shop Marker. SWOT-analyse.
- 29.mai 2012: Work-shop Aremark. SWOT-analyse.
- August 2012: Kommunen utarbeider:
 - En samlet oversikt over de gjeldende vedtatte planer og utredninger/ rapporter man har pr. dato.
 - En oversikt over planer/ utredninger/ rapporter som er under utarbeidelse, eller planlagt igangsatt på det nærmeste.
 - En oversikt over eventuelle lovpålagte planer/ utredninger som mangler/ skulle ha vært laget.
 - En ønskeliste over eventuelle planer eller utredninger man kunne tenke seg å ha hatt.
- 20.september 2012: Behandling av utkast til felles planstrategi i styringsgruppa (Grenserådet).
- September/ oktober 2012: Oversendelse til fylkeskommunens regionale planforum (orientering, gjennomgang og tilbakemeldinger).
- 19.oktober 2012: Vedtak av Østfold fylkeskommunens regionale planstrategi – innsendelse til regjering for godkjenning.
- Oktober/ november 2012: De respektive formannskap i kommunene (eventuelt fellesmøte) behandler forslaget til felles planstrategi – eventuelt med påfølgende åpent informasjonsmøte for befolkningen.
- November 2012: Det foretas en eventuell samordning med fylkeskommunens vedtak av regional planstrategi (Fylkeskommunen har planlagt vedtak og innsending til godkjenning av regjeringen i 19. oktober.), og ved eventuelle revisjoner settes endelig forslag settes opp som orienteringssak i de respektive formannskapene.
- November/ desember 2012: Siste behandling i styringsgruppen, med påfølgende kunngjøring/ annonse av kommunestyrets behandling (30 dager i forkant).

- Desember 2012: Endelig vedtak av planstrategien i de 3 kommunestyrene. (Fylkesmyndighetene har ikke anledning til å fremme innsigelse til planstrategien – men det forutsettes samarbeid og tilslutning. Planstrategien har heller ikke direkte rettsvirkning i forhold til innbyggerne.) Ved behandlingen skal de respektive kommuner ta stilling til om gjeldende kommuneplan eller deler av denne skal revideres, eller om planen skal videreføres uten endringer. Kommunestyret kan herunder ta stilling til om det er behov for å igangsette arbeid med nye arealplaner i valgperioden, eller om gjeldende planer bør revideres eller oppheves.

1.8 Resultat og oppfølging

Kommunal planstrategi vedtas i de respektive kommunestyrer (skal skje hver valgperiode – hvert 4.år) i henhold til PBL § 10-1.

Legges til grunn for fremstilling (rullering) av kommuneplanens samfunnsdel.

Legges til grunn for fremstilling (rullering) av kommuneplanens arealdel.

Legges til grunn for igangsetting av tematiske kommundelplaner, eller kommunedelplaner for utvalgte områder (kan også være kommunegrense-overskridende).

Legges til grunn for planrevisjon/ oppheving av gjeldende reguleringsplaner, samt behov for nyregulering.

Legges til grunn for videreføring av samarbeidsprosjekter de tre kommunene imellom.

2. INTERKOMMUNAL FELLES PLANSTRATEGI

2.1 Regionale utfordringer

Etableringen av Grenserådet dokumenterer erkjennelsen av at de tre kommunene står sterkere sammen som region - der man ser arealutvikling, arbeidsmarked, bosetting, infrastruktur, turisme og offentlige tjenester samlet - enn om de tre relativt små kommunene skulle operere hver for seg. Imidlertid må man også ta inn over seg at Marker i denne sammenheng relativt sett er "storebror", og at Rømskog er "lillebror".

Det kan også være en utfordring for dette samarbeidet at Rømskog i praksis på en del områder har tettere samarbeid med Aurskog-Høland/ Bjørkelangen enn til Marker/ Ørje tettsted, og til dels at Aremark samarbeider på en del områder med Halden kommune. Imidlertid er dette ikke til hinder for videreføring av det etablerte RAM-samarbeidet, ledet av Grenserådet. Slik sett er det viktig å innta en praktisk og økonomisk holdning, der samarbeid både mot nord og syd kan benyttes videre.

For RAM-kommunene blir det sentralt å stå samlet, også i forhold til den fylkeskommunale senterstrukturen, og hvordan man opptrer i forhold til statlige og fylkeskommunale myndigheter og bevilgninger.

Arbeidet med å fremstå som en RAM-region videreføres og styrkes. Ørje må rendyrkes videre som et region-senter, også i forhold til Østfolds senterstruktur. Dette er i tråd med sentrale ATP-prinsipper, og det må arbeides for å øke bevisstheten om dette på statlig og fylkeskommunalt nivå. Arbeidet med RAM-planstrategien har vist at de tre kommunene holder et høyt nivå på service, tilbud til befolkningen, boforhold og tilrettelegging for næringsutvikling.

Det er en utfordring at dette er en "bevart hemmelighet" som må kommuniseres bedre, også i forhold til å få i gang en sårt tiltrengt utbygging av infrastrukturen. På grunn av et relativt beskjedent befolkningstall i forhold til andre press-kommuner, kommer regionen ofte til kort. Det må en bevisstgjøring til for å få frem for statlige og fylkeskommunale bevilgende myndigheter at satsing og vekst i regionen vil dempe det samlede press som Oslofjordregionen opplever.

Utvikling er et resultat av valg og beslutninger, ikke et ubønhørlig resultat av fremskrivning av trender.

2.2 Regional planstrategi for Østfold

Østfold fylkeskommunen har planlagt vedtak av sin regionale planstrategi for Østfold den 19. oktober 2012 – med påfølgende oversendelse til regjering for godkjenning.

Disse nedenstående målene/ utfordringene er hentet fra den fylkeskommunale strategien og legges til grunn for felles planstrategi RAM. Det forutsettes at fylkeskommunen følger dette opp i samarbeid med kommunen, og at dette også legges til grunn ved revisjonen av fylkesplanen, og øvrige fylkeskommunale planer. Spesielt viktig blir det å få RAM-regionen inn i regional transportplan, som fylkeskommunen har under utarbeidelse – planlagt ferdig 2012. Her fremgår det av regional planstrategi at fylkeskommunen utarbeider denne i samarbeid med en rekke etater og organisasjoner, dog uten at kommunene er nevnt her.

2.2.1 Samferdsel og infrastruktur

- Et moderne transportnett som sørger for en god integrasjon med resten av Osloregionen og gode forbindelser til Sverige.
- Gode interne forbindelser innenfor fylket.
- Et samferdselssystem, som sammen med arealbruken i fylket, legger til rette for mindre bruk av personbil og at en større andel av godstransport skjer på sjø og jernbane, slik at de samlede CO2 utslippene fra sektoren reduseres.
- Tilstrekkelig kapasitet til å ivareta befolkningsveksten i fylket.
- Krav til standard på infrastrukturen som ivaretar hensyn til fremkommelighet for alle og trafiksikkerhet.
- Sykkel- og gangveier som legger til rette for mer fysisk aktivitet og dermed bedre folkehelse.

2.2.2 By- og tettstedsutvikling

- Behovet for å skape gode boområder og attraktive områder for næringsvirksomhet for å møte befolkningsvekst og utvikling innenfor næringslivet.
- Helhetlig arealplanlegging på tvers av kommunegrenser med effektiv arealbruk og fortetting med kvalitet, for å ivareta en bærekraftig by- og tettstedsutvikling og gode bo- og oppvekstmiljøer.
- Ivaretagelse av kulturlandskap, kulturmiljøer i byene, kulturminner, jordressurser og rekreasjonsområder.
- Sammenhengen mellom eksisterende infrastruktur, fremtidig infrastruktur og fremtidig by- og tettstedsutvikling.

2.2.3 Verdiskaping og næringsutvikling

- Behovet for å møte kravene til kompetanse i næringslivet både innenfor de nye kunnskapsintensive næringer og økende krav til kunnskap innenfor eksisterende næringer.
- Være attraktiv for den mest kompetente delen av arbeidsmarkedet ("de gode hodene"), og dermed tiltrekke flere bedriftsetableringer.
- Utnytte Østfolds strategiske plassering som en del av Osloregionen, og som en port til Sverige og resten av Europa.
- Omstilling innenfor tradisjonell industri og landbruk for å møte tøffere krav til produktivitet.

2.2.4 Klima, natur, kulturmiljø og landskap

- Legge til rette for et transportmønster som innebærer mindre utslipp av CO2 og annen forurensning fra transportsektoren.
- Øke andelen avfall som resirkuleres.
- Beskytte artsmangfold og opprettholde tilgang til friluftsområder ved å begrense inngrep i utmark og uberørt natur.
- Fortsette arbeidet med å redusere avrenning til vassdrag.
- Ta vare på kulturminner og kulturlandskap, ikke minst i pressområdene.

2.2.5 Kultur

- Styrke kvaliteten og innholdet i kulturtilbudet
- Styrke formidlingen av kunst og annen kultur
- Bidra til utvikling av kunst
- Etablere nye åpne kulturarenaer
- Legge til rette for opplevelsesbasert og kulturbasert næring

2.2.6 Grunnopplæring og kompetanse

- Økt satsing på kvalitetsfremmende samarbeid i grunnopplæringen
- Øke andelen som tar videregående opplæring.
- Øke andelen som gjennomfører videregående opplæring på normert tid.
- Øke kvaliteten i utdanningstilbudet slik at standpunktkarakterene forbedres.
- Øke kvaliteten på fagopplæring og opplæring i bedrift.
- Øke andelen elever som tar høyere utdanning.
- Styrke høyere utdanning og forskning i Østfold.

2.2.7 Oppvekst, levekår og folkehelse

- Over tid redusere andelen i befolkningen som er uføretrygdet.
- Redusere sykefravær.
- Redusere forekomsten av livsstilssykdommer og medisinbruk.
- Andre tiltak for å forlenge levealderen blant innbyggerne.
- Styrke tannhelsetjenesten i takt med økende befolkning og som en del av arbeidet for å forbedre folkehelse og levekår.

2.3 Felles fokus

Kommunenes felles work-shop på Furulund 16.mars 2012 viste at de tre kommunene har stort felles fokus på næringsutvikling og infrastruktur. Ungdom og skole, stedsutvikling, folkehelse, landbruk, turisme og innflytting er også sentrale tema.

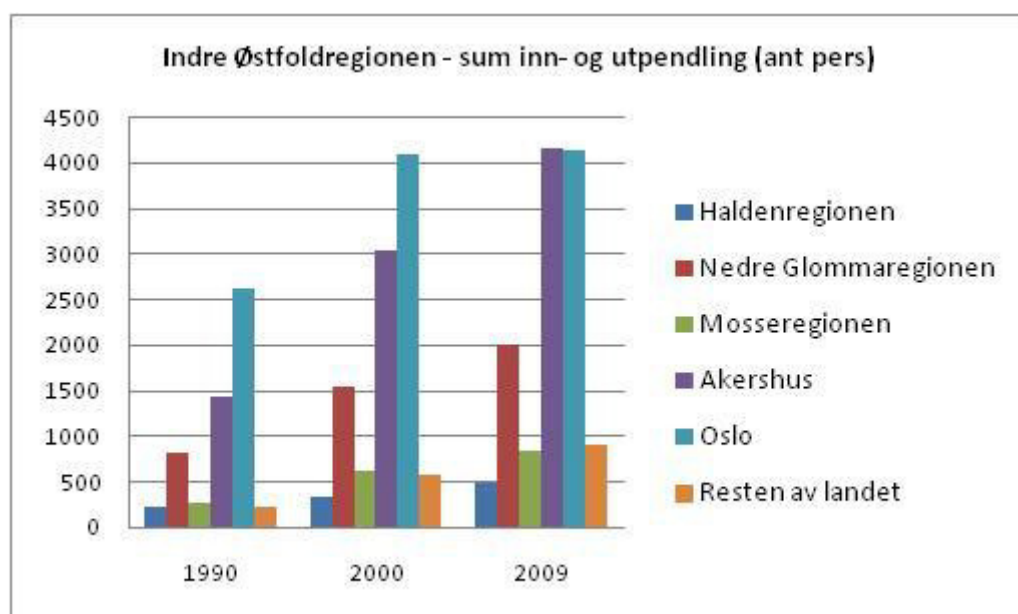
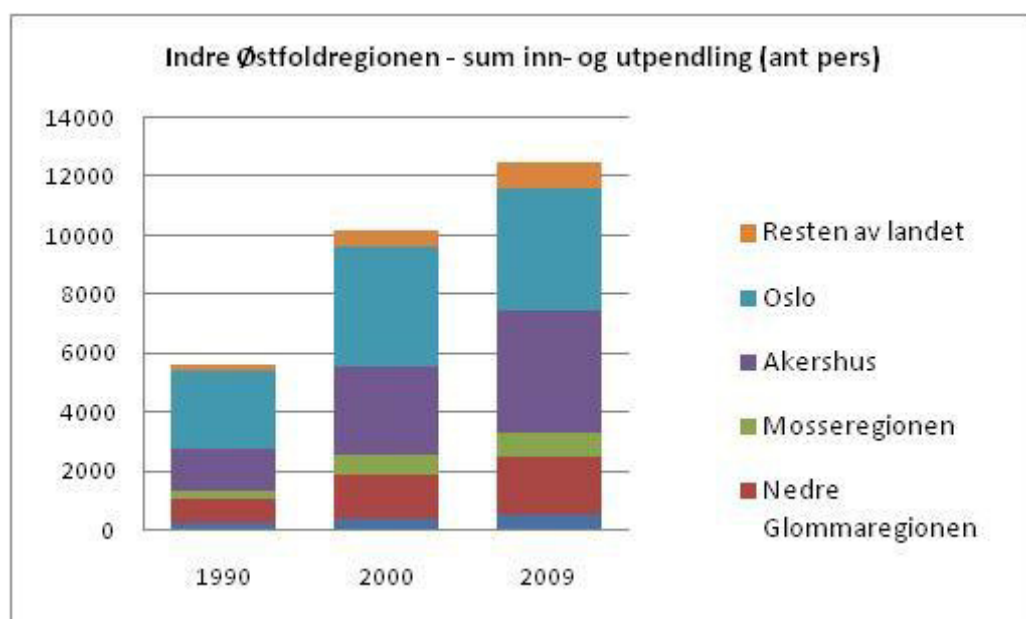
I de tre kommunene har man arealer nok, og byggeklare tomter som venter på å bli brukt. Man har også Fv-21 og E18, og nærhet til både Sverige og Oslo. Dette anses som både en styrke og svakhet. Det er en utfordring å konkurrere med Sverige som har lavere lønnsnivå og lavere priser. Fv-21 har dårlig standard, noe som er en begrensning for bedrifter som er avhengige av gode transportmuligheter og pendlere.

Et annet viktig punkt er at utdanningsnivået er lavt i kommunene, og at man ønsker å få de som flytter ut for å ta høyere utdanning tilbake til kommunene etter endt utdanning. Mange av dem blir avhengig av å pendle, og man må dermed legge til rette for pendlere og jobbe for dempe pendlingen. Kollektivtilbud ut av regionen må styrkes, og det må ses på koordinert pendling og bestillingsruter. Dette må ses på i et samarbeid med fylkeskommunen.

Man ikke har gode nok bredbåndsforbindelser i de tre kommunene. Man har god nok dekning, men for lav hastighet og kvalitet. Dette er et svært viktig poeng. Bedrifter som vil etablere seg, pendlere som har hjemmekontor og privatpersoner er helt avhengig av god og stabil nett-tilgang. Gode bredbåndsforbindelser kan være med å dempe pendlingen.

De tre kommunene har organisert et godt felles opplegg for å raskt ivareta henvendelser fra potensielle etablerere. Et annet fortrinn i forhold til raske beslutningsprosesser er at byråkratiseringen og saksbehandlingstid er lavere enn i press-/ bykommuner, og avstanden til beslutningstagere kortere.

2.3.1 Arbeidspendling Indre Østfold



Indre Østfold - arbeidspendling til / fra Sverige					
	2004	2005	2006	2007	2008
Til Sverige	22	46	44	33	23
Fra Sverige	386	343	385	492	641
Sum inn- og utpendling	408	389	429	525	664

2.4 Felles kommuneplanrevisjon

De tre kommunene har så langt ikke hatt sammenfallende rullering av sine kommuneplaner. Behovet for oppdateringer er også ulikt, blant annet har Rømskog bare kart. Som følge av felles planstrategi, videreføres dette i en felles rulleringsprosess av kommuneplanen for de tre samarbeidende kommunene.

Det er nærliggende å se for seg at Grenserådet er styringsgruppe for dette arbeidet. Organisering av prosessen kan starte i 2013, med mål om ferdig utkast 2014. Prosessen bør organiseres i en felles RAM-del, der tekstdelen er felles, men med 3 kommunevise plankart og tilhørende utfyllende bestemmelser. Samordning og felles bestemmelser utarbeides så langt dette er mulig. Fellesdelen bør inneholde en samordnet ATP- og senterstruktur-strategi som ligger til grunn for de tre kommunenes arealplaner.

Med en slik modell vil de tre kommunene være i stand til – både økonomisk og praktisk - å få etablert fullverdige og helhetlige kommuneplaner. Det tas også sikte på å videreføre dette fremover ved fremtidige kommende rulleringer.

3. KOMMUNEVISE PLANSTRATEGIER

Arbeidene med planstrategiene har vist at det i tillegg til felles planstrategi også er formålstjenelig å vise/ utformet kommune-spesifikke strategier. Dette blir ikke minst viktig i forhold til å fastsette hvilket plan- og utredningsbehov den enkelte kommune har ut over felles planlegging.

3.1 Rømskog

3.1.1 Innbyggerundersøkelse 2012

Undersøkelsen (standardundersøkelse fra "Bedre kommune") ble sendt ut til alle innbyggere over 18 år – i alt 544 innbyggere. Svarprosenten lå på 31% (snitt Norge – 9 kommuner – 23%).

Undersøkelsen viste at for de aller fleste tema var innbyggerne mer tilfreds med Rømskog som kommune, enn landsgjennomsnittet for de øvrige kommuner i undersøkelsen.

Der Rømskog scorer desidert langt under landsgjennomsnittet er: Kollektivtilbud inn og ut av kommunen og butikktilbud. Øvrige tema der man også ligger under snittet er: Standard på veier, arbeidsmulighet innen rimelig avstand fra hjemmet, tilrettelegging for fotgjengere og syklister.

Der Rømskog scorer langt over snittet er på temaene klima, natur, landskap og levekår. Spesielt synes tilbudet til eldre og hjelpetrequende å være godt, og også oppvekstmiljø for barn og unge. Innbyggerne er også godt fornøyd med renhold og ryddighet på offentlige steder.

Mulighet for å skaffe seg byggetomt vurderes som god, mens mulighet for leilighet er dårlig. Innbyggerne er tilfreds med Rømskog som bosted, og vil også anbefale andre å flytte dit. Innbyggerne opplever også møtet med kommunen som forvaltnings- og serviceorgan som godt (godt over landsgjennomsnittet på samtlige tema).

Dette stemmer godt overens med kommunens egen evaluering av seg selv i work-shopene. Videre stemmer det også godt med Telemarksforskning Attraktivitetsbarometer 2011, der Rømskog er rangert som den 10. mest attraktive kommune i Norge. Aurskog-Høland er rangert som 12. mest attraktive kommune på sikt – som Rømskog samarbeider med. Slik sett må Rømskog anses for å være et svært godt sted å bo/ vokse opp.

3.1.2 Planstatus Rømskog

Plan	Vedtatt av	Saknr.	Dato
Personalpolitisk plan	K	46/97	11.12.97
Revidert	K	13/03	12.06.03
Opplæringsplan	K	61/96	14.11.96
Evaluering og oppdatering	Adm.utv.	08/97	05.05.97
Plan for kompetanseutvikling i skolen	K		19.04.12
Seniorpolitisk plan	K	50/08	25.09.08

IA-avtalen	Administrativt		01.05.04
Revidert	”		15.12.10
Beredskapsplan streik	Administrativt		1.4.12
Kommuneplan 2008 – 2019	K	56/08	25.09.08
Skogbruksplan			1999/2000
Kriseplan for katastrofer i fredstid	K	02/02	14.02.02
Risiko- og sårbarhetsanalyse	K	01/02	14.02.02
Helse- og sosial – Beredskapsplan i Rømskog kommune	Utarbeidet av Kommunelege		2004
Pandemi	Administrativt		05.06.09
Kompetanseplan i helse- og omsorg inkludert			Mars -11
Delplan for idrett- og friluftsliv	K	08/09	12.02.09
Klima- og energiplan	K	17/11	2011
Strategisk Næringsplan Indre Østfold 2010-2013	K	44/10	11.11.10
Natur- og viltkartlegging i Rømskog	K	52/10	11.11.10
Beredskapsplan avløp	Administrativt		2011
Handlingsplan 2012 og økonomiplan 2012-2015	K		16.12.11
Bolyst- handlingsplan	K		2011
Årsplaner barnehage og SFO 2012	Administrativt		2011
Demens- og omsorgsplan			UA
Trafikksikkerhetsplan			UA
Rusplan			UA
Kompetanseplan barnehage			UA
Kulturminneplan			UA
Boligsosialhandlingsplan			Ønsket
Frivillighetsplan			Ønsket
Plan for næringsutvikling			Ønsket
Plan for idrett og kulturanlegg			Ønsket

3.1.3 Oversikt over reguleringsplaner i Rømskog

Plan navn	Ny plan-id	Plantype	Planstatus	Form - digital plan - kun arealformålene er digitalisert - analog plan - plan som skal utgå	Vedtaksdato (.IKRAFT)
Brøttumfeltet	121197801		ikke vedtatt	kommer til å utgå	
Østtucken hytteområde	121197301	Disposisjo nsplan	vedtatt	vi mangler kart	22.11.1973
Hellnefeltet	121198101	Reg.plan	egengodkjent	vi mangler kart	05.10.1981
Del av Rompa	121198301	Reg.plan	stadfestet/egeng odkjent	pdf	08.07.1983
Steinbyfeltet	121198501	Reg.plan	egengodkjent	pdf, men i fire deler..	00.00.1985
Dritarbekkvika, hytteområde	121198801	Reg.plan	egengodkjent	pdf	26.10.1988
Haukenes	121200001	Reg.plan	egengodkjent	pdf	14.12.2000
Haukenesfjellet (Tårnåsen)	121200501	Reg.plan	egengodkjent	pdf	16.06.2005
Rømskog Industriområde med utvidelse	121200502	Reg.plan	egengodkjent	pdf kan greit fås i rett SOSI versjon	22.09.2005
Spa-hotellet med hyttefelt	121200601	Reg.plan	egengodkjent	kan greit fås i rett SOSI versjon	15.06.2006
Skuråsfeltet	121200801	Reg.plan	egengodkjent	pdf har i rett SOSI versjon	06.11.2008
Hyttefelt Vortungen	121200901	Reg.plan	egengodkjent	pdf kan greit fås i rett SOSI versjon	16.04.2009
Båtbrygge Høgebøl	121200902	Reg.plan	egengodkjent	pdf kan greit fås i rett SOSI versjon	05.11.2009
Lortbrua masseuttak	121201001	Reg.plan	egengodkjent	pdf	15.04.2010
Motorsportanle gg ved Karsby	121201002	Reg.plan	egengodkjent	pdf kan greit fås i rett SOSI versjon	17.06.2010
Sandumfeltet	121201003	Reg.plan	egengodkjent	pdf har i rett SOSI versjon	17.06.2010
Bergtomta	121201101	Reg.plan	egengodkjent	pdf kan greit fås i rett SOSI versjon	16.06.2011

3.1.4 Resultater fra Swot-analyse/ work-shop i Rømskog

Næringsutvikling og infrastruktur Rømskog

Styrke	Svakhet
<ul style="list-style-type: none">• God oppfølging/ oppbacking fra kommunen• Ordfører-besøk hver 14-dag• Støtteordninger• Rask saksbehandling og kommunal velvilje• Lokalt eierskap• Ledige næringsarealer (ferdig regulert)• Variert næringsliv• Stabil arbeidskraft, lavt sykefravær	<ul style="list-style-type: none">• Ingen tilgjengelige/ ledige næringsbygg• Dårlig vei• Usentral beliggenhet• Spredt lokalisering av bedriftene• Lav inntjening/ små marginer• Vanskelig å få innpendlende arbeidskraft til å bosette seg i kommunen• Lite foredling av råvarer fra primærnæringen

Mulighet	Begrensning/ hinder
<ul style="list-style-type: none">• Utvikle nærings-/ kontor-bygg for utleie/ fellesskap• Kursing og veiledning• Rømskog næringssselskap kan utvide sitt arbeidsfelt (fra næringslokale) til også å omfatte næringsutvikling• Østfold bedriftssenter• Arbeidskraft fra Sverige og Aurskog Høland• Samlet lokalisering: Sentrumsutvikling, sentrumsavgrensning• Ny butikk• Treffpunkt og næringslivsforening	<ul style="list-style-type: none">• Rømsinger er forsiktige• Liten risikovillighet• Lav arbeidsledighet• Vanskelig for gründere• Liten gjennomslagskraft/ lav forståelse hos overordnede myndigheter• Dårlig bredbånd/ internettforbindelse

Omdømme og turisme Rømskog

Styrke	Svakhet
<ul style="list-style-type: none"> • Vakker natur • 2 campingplasser, DNT-turisthytte • Kanoutleie, Kurøen, branntårn • Spa • Sykkeltrasé, Villmarksveien • Kunstsamling, galleri, Trosterud skolemuseum • Avisa Grenseland • Aurskog Høland reiselivslag • Indre Østfold reiselivslag • Kulturarrangementer • Unions-marathon • Rulleskirenn • Åpent skytterstevne - Elgbane • God hjemmeside • Medvirkning • Rømsinger er stolte og gode ambassadører 	<ul style="list-style-type: none"> • Mangler gang- og sykkelveier • Mangler toalett på Storøya • Ingen tar helhetsansvaret • Kan være vanskelig å bli integrert i lokalmiljøet

Mulighet	Begrensning/ hinder
<ul style="list-style-type: none"> • Halden-kanalen, tilknytning • Villmarksveien (Fv-21) • Kartverk • Tiltak for å få folk til å stoppe • Markedsføring, reklamering • Bygdedag • Sykkelritt – kombinert med Unions-marathon • Plassere ansvar • NM-runder/ skytestevner • Oversikt for kjøp av jakt- og fiskekort • Samarbeid over kommunegrensene • Bolyst • Arbeidsgruppe som kan lage kommunikasjonsstrategi rettet mot nye innflyttere + næringliv 	<ul style="list-style-type: none"> • Økonomi • Liten administrasjon i kommunen • Få som kan ta ansvar for arrangementer (krevende – kan bli utbrente) • Vanskelig for gründere • Mangler samlet oversikt over planer, mål, strategier og prosjekter • Dårlig bredbånd/ internettforbindelse

Oppvekst Rømskog

Styrke	Svakhet
<ul style="list-style-type: none"> • Trygt og oversiktlig • Fleksibel barnehage – tilpassede åpningstider • Barnehageplass og SFO på dagen • Fine lokaler – nær naturen, kvalifisert personale, god pedagogtetthet • Videreutdanning tilbys • Kulturskole • Bredt fritidstilbud – lave priser • Små klasser (4 – 12 elever) • Bra PC-tilbud • Gratis frukt og melk (i barnehage og skole) • 6. – 7.klasse- elgjakt • Ungdomsskole på Bjørkelangen (kan benytte kulturskoletilbud i Aurskog Høland) • Fritidsklubb (lokaler, leder) • Trygt gjeng-miljø, lite kriminalitet • Festivaler, Kurøen, B&U-festival, UKM • Bygdekino • Motorsport: Endurobane (regulert) • Småbarnskafé – mødregruppe • Mulig å søke VGS-opptak både i Mysen og Aurskog Høland 	<ul style="list-style-type: none"> • Kan være få elever i hver årsklasse • Lang vei, mye foreldrekjøring • Litt kaotiske tilstander i kommunesenteret om morgenen, trafikkfarlig • Mangler gang- og sykkelveg • Manko på tilbud til de over 13- 15 år – må til Bjørkelangen (håndball etc.) • Har ofte omgangskrets på Bjørkelangen, pga ungdomsskole og VGS

Mulighet	Begrensning/ hinder
<ul style="list-style-type: none"> • Samarbeid mot Ørje, turer til ungdommens kulturhus • Konfirmanter til Ørje • Styrke interkommunalt samarbeid • Offensiv boligpolitikk: Øke innbyggertallet, stimulere til innflytting • Bygge utleieboliger (tilrettelegging) • Synliggjøring/ lobbyvirksomhet overfor fylkesmyndighetene • Brannfakkell: Nabo er Setskog – bytte fylke ? 	<ul style="list-style-type: none"> • Mangler uteieboliger (få ledige) • Kan risikere å bli marginalisert • Lave elevantall • Blir ikke prioritert av fylkesmyndighetene – når ikke gjennom • Mangler beolkningsvekst

3.1.5 Planbehov for Rømskog i perioden 2012 - 2016

Kommuneplanens arealdel for Rømskog er vedtatt 25.09.2008. Kommuneplanen skal rulleres hvert 4.år. Det er lagt opp til en felles kommuneplanprosess med oppstart i 2013, og høringsutkast 2014. Selv om man da formelt overskrider rulleringsfristen, må dette være akseptabelt ved gevinsten man får ved en samordnet RAM-prosess.

- Boligsosial handlingsplan
- Frivillighetsplan
- Plan for næringsutvikling – eventuelt i samarbeide med de to øvrige RAM-kommunene.
- Kommunedelplan for idrett og kulturanlegg
- Sentrumsplan (Områderegulering)

3.2 Aremark

3.2.1 Stedsutvikling

Aremark kommune har stort fokus på å utvikle sentrum og Strømsfoss. Hovedutfordringene i sentrum er å få knyttet et todelt sentrum sammen. Kommunen har derfor gjennomført en sentrumsanalyse 2011 (Trans-in-form). Det er intensjonen at det skal igangsettes en områderegulering som oppfølging av dette. Kommunen har også igangsatt regulering av Strømsfoss, der hovedfokus er reiseliv og turisme, og å utvikle området som attraksjon. I tillegg åpnes også for boligbygging.

3.2.2 Planstatus Aremark

Plan	Vedtatt av	Saknr.	Dato
Personalpolitisk plan	Adm.utv.	4/12	15.3.12
Plan for kompetanseutvikling i skolen	K	22/12	26.4.12
IA-avtalen	Adm.utv.		10.2.11
Kommuneplan 1999 – 2012			1999
Kommuneplanens arealdel - revidert	K		2011
Skogbruksplan	Administrativt		2000/2001
Kriseplan for katastrofer i fredstid	K		2004

Revidert	Administrativt		6.8.2009
Risiko- og sårbarhetsanalyse	K	62/04	16.12.04
Plan for helsemessig og sosial beredskap	K	39/04	17.6.04
Revidert	Administrativt		2005
Pandemi	Administrativt		2009
Klima- og energiplan	K	4/11	2011
Strategisk Næringsplan Indre Østfold 2010-2013	K		2010
Natur- og viltkartlegging i Aremark	Administrativt		
Budsjett 2012 og økonomiplan 2012-2015	K	76/11	8.12.11
Bolyst- handlingsplan	K ?		2011
Årsplan barnehage 2012	Administrativt		2011
Trafikksikkerhetsplan	K		1999
Rusmiddelpolitisk handlingsplan	K	20/11	2011
Boligsosial handlingsplan			Ønsket
Frivillighetsplan			Ønsket
Plan for næringsutvikling			Ønsket
Plan for idrett og kulturanlegg			Ønsket
Handlingsplan inkluderende arbeidsliv			Ønsket
Omsorgs- demensplan			Ønsket

3.2.3 Oversikt over reguleringsplaner i Aremark

Plan navn	Ny plan-id	Plantype	Planstatus	Form - digital plan - kun arealformålene er digitalisert - analog plan - plan som skal utgå	Vedtaksdato (.IKRAFT)
Lillebyfeltet	118197001	Disposisjonsplan	godkjent	papirformat	26.09.1970
Skodsbergåsen hyttefelt I	118197101	Disposisjonsplan	godkjent	papirformat	19.08.1971
Aarbu hyttefelt	118197201	Disposisjonsplan	godkjent	pdf	00.03.1972
Mosviken	118197401	Disposisjonsplan	godkjent	papirformat	00.10.1974
Lillebyåsen	118197501	Disposisjonsplan	Erstattet	Utgår - erstattet av en nyere	29.05.1975
Buer	118197502	Disposisjonsplan	Erstattet	Utgår - erstattet av en nyere	05.09.1975
Lillebyåsen	118197701	Reguleringsplan	godkjent	pdf	08.08.1977
Listeberg	118198001	Disposisjonsplan	godkjent		16.02.1980
Tolsby camping	118198901	Reguleringsplan	Erstattet	utgår - erstattet av nyere. Har kun på papirformat	09.02.1989
Tolsby hyttefelt	118198902	Reguleringsplan	Erstattet	utgår - erstattet av nyere. Har kun på papirformat	27.04.1989
Bjørkebekk boligfelt	118199001	Reguleringsplan	godkjent	pdf	31.01.1990
Reguleringsplan for Tolsby campingområde	118199401	Reguleringsplan	godkjent	pdf	28.04.1994
Skodsbergåsen hyttefelt II	118199402	Reguleringsplan	Erstattet	pdf	11.07.1994

Kvisler skytepark	118199601	Reguleringsplan	godkjent	pdf	16.01.1996
Strømsfoss	118199901	Reguleringsplan	godkjent	papirformat	09.09.1999
Skodsbergåsen småbåthavn	118200001	Reguleringsplan	godkjent	pdf	22.06.2000
Utvivelse av Skodsbergåsen hyttefelt	118200002	Reguleringsplan	godkjent	pdf	22.06.2000
Fladebyåsen	118200101	Reguleringsplan	godkjent	pdf	21.06.2001
Aarbu hyttefelt II	118200102	Reguleringsplan	godkjent	pdf	21.06.2001
Kolløya-Denes hytteområde	118200301	Reguleringsplan	godkjent	pdf	06.03.2003
Skjulstad hytteområde	118200302	Reguleringsplan	godkjent	pdf	18.12.2003
Fangekasa	118200501	Reguleringsplan	godkjent	pdf	16.06.2005
Fangebukta	118200601	Reguleringsplan	godkjent	pdf	28.06.2006
Buer hyttefelt	118200701	Reguleringsplan	godkjent	pdf shape	27.09.2007
Kirkeng/Sjøvik	118200801	Reguleringsplan	godkjent	pdf dwg	14.02.2008
Mo hyttefelt	118200802	Reguleringsplan	godkjent	pdf SOSI 3.4	12.06.2008
Steinbrudd med pukkverk, Strømsfoss	118200901	Reguleringsplan	godkjent	pdf SOSI	12.02.2009
Sommerro industrifelt	118200902	Reguleringsplan	godkjent	pdf SOSI	11.06.2009

Aremark flerbrukshall	118201001	Reguleringsplan	godkjent	pdf SOSI	11.02.2010
Arebekken hytteområde	118201101	Reguleringsplan	godkjent	pdf SOSI 4.3	15.09.2011

3.2.4 Resultater fra Swot-analyse/ work-shop i Aremark

Landbruk Aremark

Styrke	Svakhet
<ul style="list-style-type: none"> Naturgitte forutsetninger Nærhet til foredling og konsumenter Østfold er sterke på landbruk Levende gårdsmiljø (beitende dyr) Stedbunden næring 	<ul style="list-style-type: none"> Vanskelig å komme i gang med nye tiltak i landbruket Kunne vært bedre oppfølging fra kommunens side

Mulighet	Begrensning/ hinder
<ul style="list-style-type: none"> Større satsing/ ambisjoner Bedre og mer offensiv oppfølging og tilrettelegging fra kommunens side Levende bygd, gir synergi-effekter på all annen virksomhet Mer foredling lokalt Kortreist mat 	<ul style="list-style-type: none"> Økonomi Fristende å leie ut jorda, lett å få jobb andre steder (Nexans) Dalende idealisme Rovdyr

Turisme og reiseliv Aremark

Styrke	Svakhet
<ul style="list-style-type: none"> Haldenkanalen regionalpark Samarbeid mellom kommuner og fylke Kirkeng Camping Stora Lee Camping Hytter Elgfestivalen Strømsfossdagen 	<ul style="list-style-type: none"> Sesongbetont Lav risikovillighet

Mulighet	Begrensning/ hinder
<ul style="list-style-type: none"> Knoppskyting/ alternative og ny næringer i tilknytning til Haldenkanalen regionalpark Fullføre områderegulering Strømsfoss Forskjønnelse og utvikling i sentrum, reguleringsplan for sentrum. 	<ul style="list-style-type: none"> Kapitalkrevende Vassdragsplan (mangler) – samordning nødvendig

Bosetting Aremark

Styrke	Svakhet
<ul style="list-style-type: none">• Lave tomtepriser• Idyllisk beliggenhet og omgivelser	<ul style="list-style-type: none">• Kort vei til Halden• Vanskelig å få nye folk til å bosette seg• Få/ ingen leiligheter• For lite utviklet sentrum

Mulighet	Begrensning/ hinder
<ul style="list-style-type: none">• Legge ut flere boligtomter• Tilrettelegge for leiligheter• Flere boliger i sentrum• Lage reguleringsplan for sentrum av Aremark	<ul style="list-style-type: none">• Dårligere tilbud enn i byer i nærheten – vanskelig å konkurrere• Dårlig tilgang til uteleiligheter (lav standard)

Næringsliv og sysselsetting Aremark

Styrke	Svakhet
<ul style="list-style-type: none">• Rask saksbehandling og beslutninger• Ledige ferdig regulerte industritomter• Rimelige tomter (40 kr/ m²)• Østfold bedriftssenter• Aremark næringsforum• Innovasjon Norge• Beliggenhet mellom E6 og E18• Lokalt næringsfond	<ul style="list-style-type: none">• Logistikk• For små/ lav produksjon/ lite kvantum• Konkurransen fra Halden og Ørje• Mangel på arbeidsplasser - utpendling

Mulighet	Begrensning/ hinder
<ul style="list-style-type: none">• Få orden på industrifeltet (opprydding og markedsføring)• Oppgradere hastighet/ stabilitet på bredbåndet• Ledige kontorlokaler i Bank-bygget	<ul style="list-style-type: none">• Dårlig markedsføring/ ingen profilering• Ikke ledige industribygg/ lokaler• Lett å få jobb i Halden – passiviserer• Noe innpendling av arbeidskraft (svenske helsearbeidere)

Oppvekst Aremark

Styrke	Svakhet
<ul style="list-style-type: none">• Trygg oppvekst – stabilt miljø• Idrettshall, svømmebasseng, ballbaner, ballbinge, allbrukshus, bygdekino• BMX-bane• NMK Aremark - Brekka• Bra med gang- og sykkelveger• Full barnehagedekning (beredskap for tilbygg)• Én skole – samler/ binder bygda sammen• Mange lag og foreninger	<ul style="list-style-type: none">• Færre tilbud enn tilliggende byer og tettsteder• Fritidsklubben stenger 1.mai• Mye foreldrekjøring• Mangler barnehagetilbud syd i kommunen
Mulighet	Begrensning/ hinder
<ul style="list-style-type: none">• Bygge fotgjengerovergang i sentrum - trafikkikkerhet• Ny (privat?) barnehage syd i kommunen• Naturbarnehage	<ul style="list-style-type: none">• Nærhet til Halden• Økonomi/ drift• Mangler fotgjengerkryssing i sentrum

3.2.5 Planbehov for Aremark i perioden 2012 - 2016

Kommuneplanens arealdel for Aremark er vedtatt 29.10.2009 – revidert 02.09.2010. Kommuneplanen skal rulleres hvert 4.år. Det er lagt opp til en felles planprosess med oppstart i 2013, og høringsutkast 2014.

- Boligsosial handlingsplan
- Frivillighetsplan
- Plan for næringsutvikling – eventuelt i samarbeide med de to øvrige RAM-kommunene.
- Kommunedelplan for idrett og kulturanlegg
- Handlingsplan inkluderende arbeidsliv
- Omsorgs- demensplan
- Regionalplark Haldenkanalen - videreføres
- Sentrumsplan (områderegulering) – basert på sentrumsanalyse 2011 Trans-in-form
- Reguleringsplan Strømsfoss – igangværende, slutføres

3.3 Marker

3.3.1 Balansert målstyring

Gjennomgående målekart for Marker kommune, vedtatt av Marker kommunestyre 14.06.2005.

Strategiske fokusområder	Brukere / Tjenester	Medarbeidere / Organisasjon	Økonomi
Resultatmål (Kritiske suksessfaktorer)	B1: Gode tjenester B2: God service B3: Brukermedvirkning	M1: Godt Arbeidsmiljø M2: Antall årsverk tilpasset oppgavene M3: Utviklingsmuligheter M4: Friske medarbeidere	Ø1: God økonomistyring Ø2: Effektiv ressursbruk i forhold til tjeneste-produksjon
Målekriterier	B1.1: Brukertilfredshet B2.1: Brukertilfredshet B3.1: Opplevd grad av medvirkning	M1.1: Medarbeidertilfredshet M2.1: Opplevd samsvar mellom oppgaver og tid M3.1: Lønns og kompetanseutvikling M4.1: Sykefravær	Ø1.1: Avvik i forhold til budsjett Ø2.1: Kostnad pr. enhet
Målemetode	B1.1: Brukerundersøkelser B2.1: Brukerundersøkelser B3.1: Brukerundersøkelser	M1.1: Medarbeiderundersøkelse M2.1: Medarbeiderundersøkelse M3.1: Statistikk M3.1: Medarbeidersamtale M4.1: Statistikk	Ø1.1: Perioderapportering med avvik Ø2.1: KOSTRAutvikling innen egen kommune og i forhold til utvalg av andre kommuner (SSB, KOSTRA)

Resultatmål	MI	Ønske	Nedre	MI	Ønske	Nedre	MI	Ønske	Nedre
	B1.1	4,8	4,5	M1.1	4,8	4,5	Ø1.1	+/-0,5 %	+/-1,0 %
	B2.1	4,8	4	M2.1	4,8	4,5	Ø2.1	Lavere	Likt
	B3.1	4,8	4	M3.1	4,8	4,0			
				M4.1	4,5				

3.3.2 Planstatus Marker

Plan	Status
Kommuneplan 2005 – 2017	Vedtatt
Kommunedelplan Ørje Sentrum	Vedtatt
Kommunedelplan for kulturbygg og fysisk aktivitet 2012 – 2022	Vedtatt
Kommunedelplan for kulturminner 2009 – 2012	Vedtatt
Kommunedelplan for trafikksikkerhet	Vedtatt
Utviklingsplan omsorg 2010 – 2013	Vedtatt
Tjenesteanalyse og kompetanseplan omsorg	Vedtatt
Klima og energiplan	Vedtatt
Regionalt miljøprogram 2009-2012	Vedtatt
Barnehageplan 2011-2014	Vedtatt
Handlingsplan for psykisk helse	Vedtatt
Handlingsplan for psykisk helse hos barn og unge	Vedtatt
Folkehelseplan	Vedtatt
Plan for helsestasjon og skolehelsetjenesten	Vedtatt
Oppvekstplan for barn og unge	Vedtatt
Smittevernplan	Vedtatt
Plan for vedlikehold av kommunale bygninger og anlegg	Vedtatt
Rusmiddelpolitisk handlingsplan	Vedtatt
Plan for biologisk mangfold og vilt	Vedtatt
Kriseplan	Vedtatt
Risiko og sårbarhetsanalyse	Vedtatt

Saneringsplan VA, Ørje sentrum	Vedtatt
33 reguleringsplaner	Vedtatt
Charter for Regionalpark Haldenkanalen	Vedtatt
Tiltaksstrategi for SMIL-midler	Vedtatt
Strategisk næringsplan Indre Østfold	Vedtatt
Kompetanse og bemanningsplan brann og redning	Vedtatt
Regional miljøprogram 2013 – 2016	Under arbeid
Plan for statlig sikrede friområder	Under arbeid
Kompetanseplan for overgang barnehage til skole	Under arbeid
Kompetanseplane for barnehagene	Under arbeid
Omsorgsplan	Under arbeid
Regional plan for vindkraft	Under arbeid
Reguleringsplan E18, Sentrum – riksgrensen	Under arbeid
Plan for vedlikehold av kommunale bygninger og anlegg	Ønskes rullert
IKT-plan	Ønskes
”Markeds”-plan	Ønskes
Diverse reglement:	
Økonomireglement 2011 – 2013	
Finansreglement 2011 – 2013	
Ansettelsesreglement	
Retningslinjer for AKAN-arbeidet	
Arbeidsreglement	
Delegeringsreglement	
Reglement for erstatning ved materielle skader på ansattes eiendeler på arbeidsplassen	
Regler for fleksibel arbeidstid i Marker Rådhus	
Handlingsplan for likestilling	
Permisjonsreglement	
Reglement for tjenestetelefoni	
Retningslinjer for oppmerksomhet/påskjønnelse til ansatte	

Retningslinjer for kommunal påskjønnelser og gaver til lag og foreninger	
Reglement for tildeling av gaver og stipend fra Marker kommune	
Retningslinjer for introduksjon og oppfølging av nyansatte	
Retningslinjer for synsundersøkelse og refusjon av utgifter til databriller	
Retningslinjer for utdanningsstipend	
Personalpolitisk plan (inneholder flere av ovennevnte reglement)	
Sanitærreglement	

3.3.3 Oversikt over reguleringsplaner i Marker

Plan navn	Ny plan-id	Plantype	Planstatus	Form - digital plan - kun arealformålene er digitalisert - analog plan - plan som skal utgå	Vedtaksdato (.IKRAFT)
Torpåsen øst	119197001	reg.plan	gjeldende	Sosi 3.4	27.10.1970
Lihammeren	119197301	reg.plan	gjeldende	Sosi 3.4	08.08.1973
Helgetjern øst	119197901	reg.plan	gjeldende	Sosi 3.4	27.08.1979
Helgetjern øst, gnr. 90 bnr. 279	119198301	reg.plan	gjeldende	Sosi 3.4	21.11.1983
Kilebu	119198501	reg.plan	gjeldende, men delvis erstattet av ny plan for boligområde på Kilebu	pdf	23.04.1985
E-18 gjennom Ørje	119198601	reg.plan	gjeldende	Sosi 3.4	06.08.1986
Sletta	119198701	reg.plan	gjeldende	Sosi 3.4	23.03.1987

Del av Ørje sentrum Høvleritomta	119198702	reg. plan	gjeldende	Sosi 3.4	30.06.1987
Østre Otteid	119198703	reg. plan	gjeldende	Sosi 3.4	30.06.1987
Ørje tollstedområde, E- 18/Riksgrensen	119198801	reg. plan	erstattet	pdf	20.12.1988
Del av Ørje sentrum Syd for Storgata	119199001	reg. plan	gjeldende	Sosi 3.4	30.10.1990
Krogstad	119199002	reg. plan	gjeldende	Sosi 3.4	04.12.1990
Ørje kontrollstasjon	119199101	reg. plan	gjeldende	Sosi 3.4	30.04.1991
Gang- og sykkelsti langs RV 21	119199201	reg. plan	gjeldende	Sosi 3.4	01.12.1992
Omregulering for del av Foshaug	119199301	reg. plan	gjeldende	Sosi 3.4	16.03.1993
Rørvik camping	119199501	reg. plan	gjeldende	Sosi 3.4	27.06.1995
Nordre Botten Villmarkssenter	119199502	reg. plan	gjeldende	Sosi 3.4	27.06.1995
Rødenes prestegård	119199503	reg. plan	gjeldende	Sosi 3.4	19.12.1995
E-18 Ørje - Eidsberg grense	119199701	reg. plan	gjeldende	Sosi 3.4	03.12.1997
Masseuttak Holo	119199801	reg. plan	gjeldende	Sosi 3.4	15.12.1998
Otteid	119199901	reg. plan	gjeldende	Sosi 3.4	24.06.1999
Braarudjordet	119200001	reg. plan	gjeldende	Sosi 3.4	08.02.2000

Gråbølsødegård	119200201	reg. plan	gjeldende	Sosi 3.4	12.03.2002
Aaseby camping	119200301	reg. plan	gjeldende	Sosi 3.4	11.02.2003
Brårudtangen	119200302	reg. plan	gjeldende	Sosi 3.4	11.02.2003
Hyttefelt Eng	119200401	reg. plan	gjeldende	papir	30.03.2004
Joval camping	119200402	reg. plan	gjeldende	Sosi 3.4	11.05.2004
Bebyggelsesplan Nebba	119200403	bebyggelsesplan	gjeldende	Sosi 3.4	17.06.2004
Fortau/gang- og sykkelvei Lihammeren-Ørje	119200501	reg. plan	gjeldende	Sosi 3.4	22.11.2005
Masseuttak Grønne Bakke	119200502	reg. plan	gjeldende	Sosi 3.4	13.12.2005
Kilebu boligområde	119200601	reg. plan	gjeldende	Sosi 3.4	14.02.2006
Hyttefelt Spjudnes	119200602	reg. plan	gjeldende	Under retting av Askim kommune	03.04.2006
Mosebyneset	119200701	reg. plan	gjeldende	Mangler kart etter endring	18.09.2007
Ørje tollstasjon - riksgrensen	119200801	reg. plan	gjeldende	Se kommentar..	17.06.2008
Hyttefelt Botten	119201001	reg. plan	gjeldende	Sosi 4.2	29.03.2010
Ytterbøl hytteområde	119201002	reg. plan	gjeldende	pdf	28.09.2010

3.3.4 Resultater fra Swot-analyse/ work-shop i Marker

Næringsutvikling Marker

Styrke	Svakhet
<ul style="list-style-type: none"> • Har etablert system for å ta imot nye bedrifter/ etableringer • Systemet fungerer godt, flere å spille på • Beliggenhet ved E18 • Lett å få arbeidskraft (Årjäng) 	<ul style="list-style-type: none"> • Vanskelig å få nye etableringer – nærhet til Sverige • Bedre rammebetingelser i Sverige • For stor avstand til Oslo

Mulighet	Begrensning/ hinder
<ul style="list-style-type: none"> • Regionalt samarbeid (det viktigste er at ny næring kommer til regionen, og ikke hvilken kommune det er) • Felles administrasjon for flere områder, der dette er mulig (kostnadsdeling, muligheter for hele stillinger og ”spesialister”) • Kan få etableringer pga nærhet til grensen (Svenske bedrifter har som praktisk ordning også postadresse på Ørje) • Øke markedsføringen/ salgsjobb • Utbygging av E18 • Høyhastighetstog med stasjon på Ørje • Internasjonalt samarbeid 	<ul style="list-style-type: none"> • For dårlig markedsføring (Marker må bli kjent for å være en etableringsvennlig kommune) • Lav arbeidsledighet • Grensegjengerordningen: Spesielt skattesystem for grensekommunene

Reiseliv og opplevelser Marker

Styrke	Svakhet
<ul style="list-style-type: none"> • Felles selskap – har ført til dobling av reiseaktiviteter • Regionalpark Haldenkanalen – store forventninger og midler til rådighet <ul style="list-style-type: none"> - Opplevelsesutvikling - Stedsutvikling - Merkevarer/ omdømme - Primærnæring 	

Mulighet	Begrensning/ hinder
<ul style="list-style-type: none"> • Langsiktighet (ikke gå inn i kortsiktige ”stunt”) • Utvikling av Ørje Sentrum • Enighet i grenseregionen om samarbeid 	<ul style="list-style-type: none"> • Er hver kommune er ”seg selv nærmest”? Er vilje til samarbeid reell? • Er Marker en ”bevart hemmelighet”?

Bosetting Marker

Styrke	Svakhet
<ul style="list-style-type: none">• Rimelig boligmarked	<ul style="list-style-type: none">• Dårlig utleiemarked (må kjøpe)• Stramt arbeidsmarked

Mulighet	Begrensning/ hinder
<ul style="list-style-type: none">• Nærhet til Sverige• Innvandring. Nederlandske innflyttere• Mål: 1000 nye innbygger i 12-årsperioden• Få mer oppmerksomhet i media om Marker og tilbudene	<ul style="list-style-type: none">• Det er ikke fødselsoverskudd• Lav innvandring• Lav arbeidsledighet

Oppvekst og ungdom Marker

Styrke	Svakhet
<ul style="list-style-type: none">• Ungdommens kulturhus UKH – med eget VIP-rom for de over 18 år• Har bredt tilbud – også til de mellom 13 og 22 år• Ungdommen holder seg i Ørje på fritiden• Stolte over å være fra kommunen ("Ørje-gjengen")• Godt sosialt fellesskap	<ul style="list-style-type: none">• Ikke VGS i kommunen – 80% på Mysen VGS, ellers i Halden og Askim• Kan være vanskelig å komme fra en annen kultur/ utenfra

Mulighet	Begrensning/ hinder
<ul style="list-style-type: none">• Satse på ungdommen• Stipend• Internasjonalt samarbeid (Sverige, Latvia og Etiopia)• MOT-kommune (opplæring av ambassadører)• Fange opp de som faller utenfor	<ul style="list-style-type: none">• Manglende kunnskap/ oppmerksomhet rundt hvor bra ungdomssatsingen er i kommunen

Ørje Sentrum (felles)

Styrke	Svakhet
<ul style="list-style-type: none">• Skjer mye positivt: Nye butikker, forskjønnelse/ tiltak, opphøyde gangfelt, utsiktsplattung, fontene, belysning på Tangen, tribune ved slusene• Postive holdninger• Storgata har blitt fin• Slusene og Brugsområdet• Båtkafé	<ul style="list-style-type: none">• For få som stopper/ kommer innom sentrum – drar forbi til Sverige (ca 5.000 biler passerer pr dag)• Kunne vært flere attraksjoner

Mulighet	Begrensning/ hinder
<ul style="list-style-type: none">• Sentrum som eget besøksmål – opplevelser i sentrum• Kommunen har ervervet Torget – lage utviklingsplan for Torget• Utbygging i privat regi – utbyggere står klare• Etablere dagligvare og Post på Torget• Skape mer liv på Torget• Mulig flytting av biblioteket til Torget ?• Tiltak for å få forbipasserende inn i Sentrum• Lage samlet utviklingsplan	<ul style="list-style-type: none">• For få innbyggere• Stygt område på gamle Torget – trekker ned miljøkarakteren

3.3.5 Planbehov for Marker i perioden 2012 - 2016

Kommuneplanens arealdel for Marker er vedtatt 22.11.2005. Kommuneplanen skal rulleres hvert 4.år. Det er lagt opp til en felles planprosess med oppstart i 2013, og høringsutkast 2014. Selv om man da formelt overskrider rulleringsfristen, må dette være akseptabelt ved gevinsten man får ved en samordnet RAM-prosess.

- Rullering av kommunedelplan for Ørje Sentrum 2007 – 2019
- Sentrumsplan i form av områderegulering – Ørjes indre sentrum, mindre planområde enn kommunedelplanen. Jf. Trans-in-form og Stedsanalyse 2005.
- Plan for vedlikehold av kommunale bygninger og anlegg 2006 – ønske om rullering/ revisjon
- Regionalpark Haldenkanalen - videreføres
- IKT-plan
- ”Markeds”-plan/ plan for næringsutvikling – eventuelt i samarbeide med de to øvrige RAM-kommunene.

4. VEDLEGG

Vedlegg 1 Felles work-shop

Resultater fra felles RAM- workshop 16.mars 2012

Det ble gjennomført SWOT-analyser av de ulike temaene. Deltakerne kunne selv velge tema, slik at man i etterkant kan se hvilke temaer som er mest interessante for kommunene.

Vi fikk klarhet i hvilke temaer kommunene er opptatt av, hvilke styrker området har, og hvilke utfordringer man har i området. Resultatene av SWOT-analysen skal vi ta med oss inn i idé-prosessen, og bruke som utgangspunkt for det videre arbeidet.

SWOT-analysene viser at næringsutvikling og infrastruktur er noe man er opptatt av.

Ungdom og skole, stedsutvikling, folkehelse, landbruk, turisme og innflytting var temaer også temaer som kom opp.

Næringsutvikling og infrastruktur

Det kom fram at man i de tre kommunene har arealer nok, og byggeklare tomter som venter på å bli brukt. Man har også Fv-21 og E18, og nærhet til både Sverige og Oslo. Det ble sett på som både en styrke og svakhet. Det er en utfordring å konkurrere med Sverige som har lavere lønnsnivå og lavere priser. Det kom også fram at Fv-21 har dårlig standard og derfor blir vanskelig å bruke for bedrifter som er avhengige av gode transportmuligheter og pendlere.

Et annet viktig punkt var at utdanningsnivået er lavt i kommunene, og at man ønsker å få de som flytter ut for å ta høyere utdanning tilbake i kommunene etter endt utdanning. Mange av dem blir avhengig av å pendle, og man var opptatt av å legge til rette for pendlere og jobbe for dempe pendlingen. Man mente man ikke hadde et godt nok kollektivtilbud ut av regionen, og det ble blant annet foreslått å se på koordinert pendling og bestillingsruter.

Det kom også fram at man ikke har gode nok bredbåndsforbindelser i de tre kommunene. Man har god nok dekning, men for lav hastighet og kvalitet. Dette er et svært viktig poeng. Bedrifter som vil etablere seg, pendlere som har hjemmekontor og privatpersoner er helt avhengig av god og stabil nett-tilgang. Gode bredbåndsforbindelser kan være med å dempe pendlingen.

Utgangspunkt for videre arbeid:

Hva kan man gjøre for å tilrettelegge for unge med høy utdanning som ønsker å flytte tilbake?

Hva kan man gjøre for pendlere?

Hva kan man gjøre for å dempe pendlingen?

Hva kan man gjøre for bedrifter som ønsker å etablere seg?

Bør det lages en egen plan for bredbånd?

Ungdom og skole

Trygge oppvekstvilkår ble trukket fram som en av områdets største styrker. De tre kommunene har et rikt og godt foreningsliv med idrettsklubber og kulturhus, men samtidig mente man at det manglet et tilbud til de ungdommene som ikke finner seg til rette i foreningene. Et manglende kollektivtilbud og store avstander ble også sett på som en utfordring. Man ønsket seg et bredere kollektivtilbud så ungdommen kan komme seg enkelt og trygt til byene og tilbake igjen. «Hjem for 50» var et av forslagene.

Man må også flytte ut eller reise langt for å få utdanning. Rømskog har ikke egen ungdomsskole, ingen av kommunene har VGS eller høyere utdanningsinstitusjoner. Man så det som positivt at de unge må ut og oppleve verden, men man så det som en utfordring å få dem til å komme tilbake igjen. «Dannelsesreisen» kom opp som et begrep, og det er et godt utgangspunkt for arbeidet med en «tilbakeflytter-kampanje».

Det kom fram at man var opptatt av å få skole inn som en egen del av planstrategien, og legge en egen strategi for innhold i skolen. Man var opptatt av å få en naturlig overgang mellom de forskjellige trinnene.

Analysen viste at man oppfatter det som positivt at man har skoler som er små og oversiktlige. Det er trygt for elevene. Problemet er at man bare har én skole i hver kommune. Man kan ikke velge å bytte skole hvis man skulle få problemer. Faller barna utenfor, må man evt flytte til en annen kommune for å løse problemet.

Utgangspunkt for videre arbeid:

Kollektivtilbud for unge. Hva kan man gjøre? Hjem for 50?

Hvordan får man unge til å flytte tilbake til hjemkommunen igjen? Dannelsesreise-kampanje?

Hva skal inn i skoleplanen? Hvem skal arbeide med dette?

Hvordan kan man tilrettelegge for de som faller utenfor i skolen og blir presset til å flytte?

Bør man ha en helt egen plan for dem?

Folkehelse

Under tema folkehelse kom frivillighet fram som det klart sterkeste kortet. Man har frivillighetssentraler i både Marker og Aremark som fungerer som et lim i bygda. De gjør mye positivt for både den fysiske og psykiske helsen, og tilrettelegger for lokale lag og foreninger. De utgjør en stor ressurs.

Utgangspunkt for videre arbeid:

Et godt poeng som kom fram er at frivillighet dør ved tvang og lever under lyst. Hvordan kan man styrke de frivillige organisasjonene uten å drepe frivilligheten?

Hvilke andre utfordringer har man på folkehelse?

Landbruk

Under tema landbruk kom det fram at man har store naturgitte ressurser, men en ensidig utnyttning av arealet. Man er en stor råvareprodusent men driver lite foredling selv.

Utgangspunkt for videre arbeid:

Hvordan kan man styrke produsentene som allerede finnes?

Hvordan kan man utvikle nye typer produksjon og nye næringer?

Og hvordan kan man tilrettelegge for at man også kan drive med foredling av råvarene i egen kommune?

Turisme

Under tema turisme ble selvfølgelig Haldenvassdraget trukket fram. Krepsepest er en utfordring som gjør at man ikke får utnyttet vassdraget maksimalt og må stenge slusene.

Utgangspunkt for videre arbeid:

Hvordan kan man utnytte alt man allerede har? Hvordan kan man videreutvikle tilbudet?

Hvilke tilbud kan man gi turistene så de får en helhetlig opplevelse? (Overnatting, mat, shopping, attraksjoner, andre aktiviteter).

Rømskog

Rømskog var den eneste kommunen som gjorde en SWOT-analyse av seg selv.

Det kom fram at man hadde Fv-21 som innfartsåre, og at man så det som en styrke at det er en asfaltert vei med mye fin natur rundt. Den er dessverre i dårlig stand, og det begrenser tursime og tilflytting.

Det kom også fram at man mangler avløp, og trenger å utvide og få kontroll over utslippene. Det er spredt boligbygging og spredte utslipp. Man mangler økonomien til å gjøre noe med dette.

VIDERE ARBEID

1. Det ble avtalt at konsulentene nå avtaler besøk i hver enkelt kommune, for å gjøre mer utdypende kommunevise SWOT-analyser – jf inndelingen i grunnlag og fremdriftsplan for felles planstrategi s. 2 (vedlagt).
2. Deretter vil konsulentene utarbeide et første forslag til felles planstrategi, og sende dette til de 3 kommunene for gjennomgang og kommentarer. Eventuelle justeringer/ revisjoner foretas.
3. Forslaget behandles av styringsgruppen, og meldes deretter som sak til fylkeskommunens regionale planforum (orientering, gjennomgang og tilbakemeldinger).
4. De respektive formannskap i kommunene behandler forslaget til felles planstrategi – med påfølgende åpent informasjonsmøte med befolkningen.
5. Endelig forslag settes opp som orienteringssak i de respektive formannskapene, og det foretas en eventuell samordning med fylkeskommunens forslag til vedtak av regional planstrategi (Fylkeskommunen har planlagt vedtak og innsending til godkjenning av regjeringen i september/ oktober.)
6. Siste behandling i styringsgruppen, med påfølgende kunngjøring/ annonse av kommunestyrets behandling (30 dager i forkant).
7. Endelig vedtak av planstrategien i de 3 kommunestyrene.

Vedlegg 2 Lovgrunnlag og kommentarer

§ 10-1 Kommunal planstrategi

Kommunestyret skal minst én gang i hver valgperiode, og senest innen ett år etter konstituering, utarbeide og vedta en kommunal planstrategi. Planstrategien bør omfatte en drøfting av kommunens strategiske valg knyttet til samfunnsutvikling, herunder langsiktig arealbruk, miljøutfordringer, sektorenes virksomhet og en vurdering av kommunens planbehov i valgperioden.

Kommunen skal i arbeidet med kommunal planstrategi innhente synspunkter fra statlige og regionale organer og nabokommuner. Kommunen bør også legge opp til bred medvirkning og allmenn debatt som grunnlag for behandlingen. Forslag til vedtak i kommunestyret skal gjøres offentlig minst 30 dager før kommunestyrets behandling.

Ved behandlingen skal kommunestyret ta stilling til om gjeldende kommuneplan eller deler av denne skal revideres, eller om planen skal videreføres uten endringer. Kommunestyret kan herunder ta stilling til om det er behov for å igangsette arbeid med nye arealplaner i valgperioden, eller om gjeldende planer bør revideres eller oppheves.

Utarbeiding og behandling av kommunal planstrategi kan slås sammen med og være del av oppstart av arbeidet med kommuneplanen, jf. [kapittel 11](#).

Lovkommentar til kommunal planstrategi

Formålet med den kommunale planstrategien er å sette fokus på de planoppgaver kommunen bør starte opp eller videreføre for å legge til rette for en positiv utvikling i kommunen.

Kommunal planstrategi er ikke en plantype, men et hjelpemiddel for kommunen til å fastlegge det videre planarbeidet.

Kommunen har nå fått plikt til å utarbeide kommunal planstrategi minst én gang i hver valgperiode og vedta den senest innen ett år etter kommunestyrets konstituering. Det er viktig at dette arbeidet starter tidlig etter at kommunestyret er konstituert. Det gir det nye kommunestyret mulighet for å vurdere og ta stilling til hvilke planoppgaver som er viktige å arbeide med i kommunestyreperioden.

Kommunal planstrategi skal omfatte kommunens strategiske valg knyttet til utviklingen av kommunesamfunnet. Det gjelder både langsiktig arealbruk, sektorenes virksomhet og en vurdering av kommunenes planbehov i valgperioden. Strategien bør inneholde:

- redegjørelse for utviklingstrekk og utfordringer knyttet til samfunnsutvikling og miljø,
- drøfting av hovedtrekkene i en langsiktig arealstrategi (prinsipper for romlig utvikling), både for å ivareta samordning, utbygging og vern av områder),
- vurdering av sektorenes planbehov, og
- vurdering av prioriterte planoppgaver og behovet for revisjon av kommuneplanens samfunnsdel og arealdel.

Retningslinjer for langsiktig arealbruk skal inngå som del av strategien og danne basis for det mer konkrete arbeidet med kommuneplanens arealdel. Den langsiktige arealstrategien skal vise sammenhengen mellom framtidig samfunnsutvikling og arealbruk, og angi langsiktige utviklingsretninger i kommunen og områder for særlig utvikling og vern for å ivareta de arealhensynene som framgår av [§ 3-1](#).

Beskrivelsen av miljøutfordringene skal vise hva som er status og hva som er utviklingen de siste fire år, og drøfte kommunens miljøutfordringer i dette perspektivet. Beskrivelsen skal gi en omtale av utslipp av klimagasser, støy og lokal luftforurensning, avfall og energiforbruk, biologisk mangfold og kultur og kulturminner. Den enkelte kommune kan tilpasse beskrivelsen ut fra lokale forhold. I arbeidet med planstrategien kan kommunen bygge på kommunenes miljøstatus og indikatorer som rapporteres gjennom KOSTRA, samt sektorenes kunnskap om helse og miljøforhold, jf. § 1-4 i [kommunehelsetjenesteloven](#). Planstrategien kan også inneholde en beskrivelse av status for universell utforming i kommunen. Også på dette området vil kommunen kunne bygge på data fra KOSTRA. Det er i hovedsak opp til den enkelte kommune å bestemme hvor omfattende og detaljert planstrategien skal være, ut fra de behov som foreligger. Omfanget og detaljeringsgraden skal ikke være mer omfattende enn nødvendig for å ta stilling til om gjeldende kommuneplan fortsatt skal gjelde uten endringer, eller om den skal revideres helt eller delvis. Det betyr at innholdet av strategien vil være forskjellig fra kommune til kommune, avhengig av forholdene på stedet og hva som er gjort av planarbeid tidligere. I praksis vil derfor vedtaket om planstrategien måtte angi hoveddrømmer og viktigste satsinger, og det må legges opp til en fleksibilitet i forhold til endrede behov og forutsetninger underveis.

Dersom situasjonen er oversiktlig, kan planstrategien gis et innhold og en behandling som tilfredsstillende kravene til planprogram for kommuneplanen. Strategien må i slike tilfeller følge behandlingsreglene for planprogram i bestemmelsene om kommuneplan, jf. [§ 11-13](#).

For å få en bred forankring av strategien vil det være av betydning at synspunkter fra statlige og regionale organer, nabokommuner og befolkning på vurderingene og prioriteringene i strategien er kjent når kommunestyret skal fatte sitt vedtak. Det er derfor plikt til å innhente synspunkter fra statlige og regionale organer og nabokommuner. Det gir også statlige og regionale myndigheter mulighet til å spille inn sine behov for kommunale planavklaringer i perioden. Det er opp til kommunen selv å bestemme hvordan synspunktene skal innhentes, men disse myndighetene bør ha reell mulighet til å fremme sine syn. Det er ikke adgang til å fremme innsigelse mot forslag til kommunal planstrategi. Det vil i praksis være viktig for kommunen å oppnå tilslutning til den kommunale planstrategien fra andre myndigheter, fordi det ellers lett kan oppstå problemer i senere planlegging.

Av loven framgår det også at kommunen bør legge opp til bred medvirkning og allmenn debatt som grunnlag for behandlingen. Dette vil være i samsvar med retningslinjene i lovens [kapittel 1](#). Det er særlig fornuftig hvis kommunen f.eks. står overfor vanskelige strategiske valg som befolkningen har engasjert seg sterkt i, eller kommunen er i en fase med store forandringer. Men kommunen har ikke en rettslig plikt til dette. Det eneste rettslige krav til saksbehandlingen er at forslag til vedtak i kommunestyret skal gjøres offentlig minst 30 dager

før kommunestyrets behandling. Hensikten er å sikre en mulighet for alle interesserte å fremme synspunkter før sluttbehandlingen.

Prosessen rundt planstrategien må ses i sammenheng med om kommunen ønsker å legge opp til revisjon av kommuneplanen eller ikke. Dersom kommunen beslutter å videreføre gjeldende kommuneplan, vil det være naturlig å legge opp til en mer omfattende diskusjon rundt kommunal planstrategi, siden dette da blir den eneste anledningen til å få fram synspunkter rundt kommunens prioriteringer og utfordringer. Tilsvarende vil en kommune som legger opp til en kommuneplanrevisjon, kunne bruke kommuneplanprosessen til grundigere diskusjoner og medvirkning.

Et vedtak om kommunal planstrategi bør omfatte kommunens eget planarbeid, og bistand til og oppfølging av private planer. Vedtaket kan gjelde igangsetting av en fullstendig kommuneplanrevisjon eller begrense seg til revisjon av arealdelen og revidering eller utarbeiding av kommunedelplaner for bestemte sektorer eller tema. Det kan også gjelde igangsetting av viktige reguleringsplaner som oppfølging av strategien. Planstrategien kan bidra til forutberegnelighet om hvilke private planinitiativ som kan forventes å få positiv mottagelse. Private planinitiativ vil likevel kunne fremmes uavhengig av planstrategien, og kan ikke avvises utelukkende med henvisning til denne. I praksis vil vedtaket om planlegging i planstrategien måtte angi hoveddrammer og viktigste satsinger, og det må legges opp til en fleksibilitet i forhold til endrede behov og forutsetninger undervegs.

Kommunal planstrategi har ingen direkte rettsvirkning i forhold til kommunens innbyggere, men gir føringer for det videre planarbeidet i kommunen. Selv om planstrategien f.eks. sier at en del av kommuneplanens arealdel skal tas opp til revisjon, kan grunneiere fortsette å bygge i medhold av gjeldende arealdel eller reguleringsplan i den utstrekning disse planene gir grunnlag for det. Kommunen må ev. legge ned midlertidig forbud mot tiltak etter [§ 13-1](#) for å hindre dette. Gjennom vedtak av kommunal planstrategi kan kommunen også ta stilling til om det er reguleringsplaner som bør oppheves eller endres i planperioden. Dette er et foreløpig varsel om slik oppheving; endelig vedtak må gjøres for den enkelte plan etter reglene i [kapittel 12](#). Det kan gjelde gamle planer som er i strid med nasjonale føringer, for eksempel planer som åpner for uheldig bygging i strandsonen.

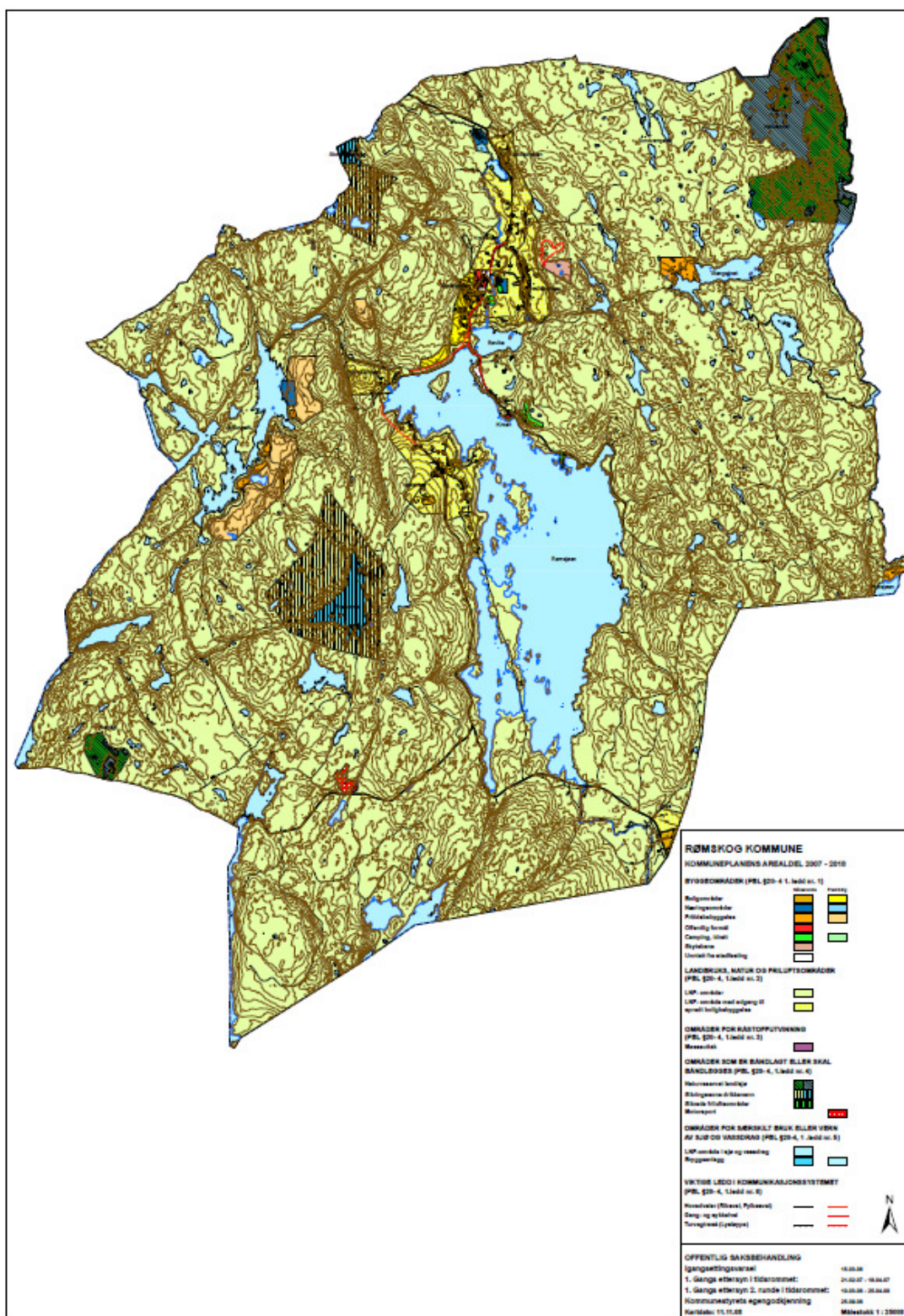
Kommunen kan revidere planstrategien i løpet av perioden etter behov. Planstrategien er ikke formelt bindende for kommunen og kan fravikes hvis det er gode grunner for det. Dersom kommunen ønsker å avlyse eller utsette en større planoppgave som inngår i planstrategien, bør dette skje gjennom endring av planstrategien der de ordinære prosessregler følges. Det er imidlertid ingen plikt til å foreta slik endring.

Kommunen kan likevel når som helst sette i gang nytt planarbeid ut over planstrategien.

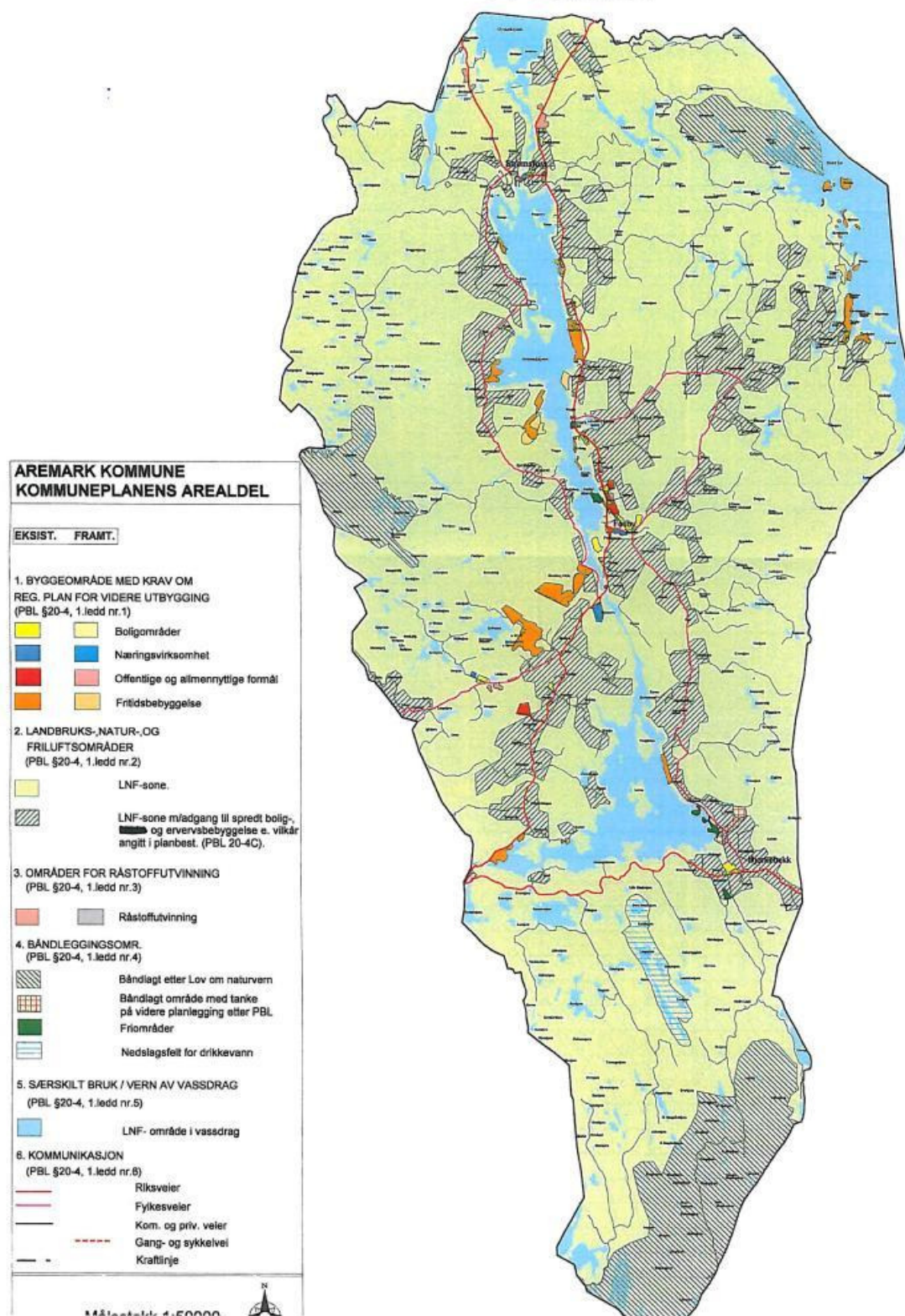
Avklaring av planbehovet vil da skje gjennom den ordinære planprosessen.

Vedlegg 3 Kommuneplankart

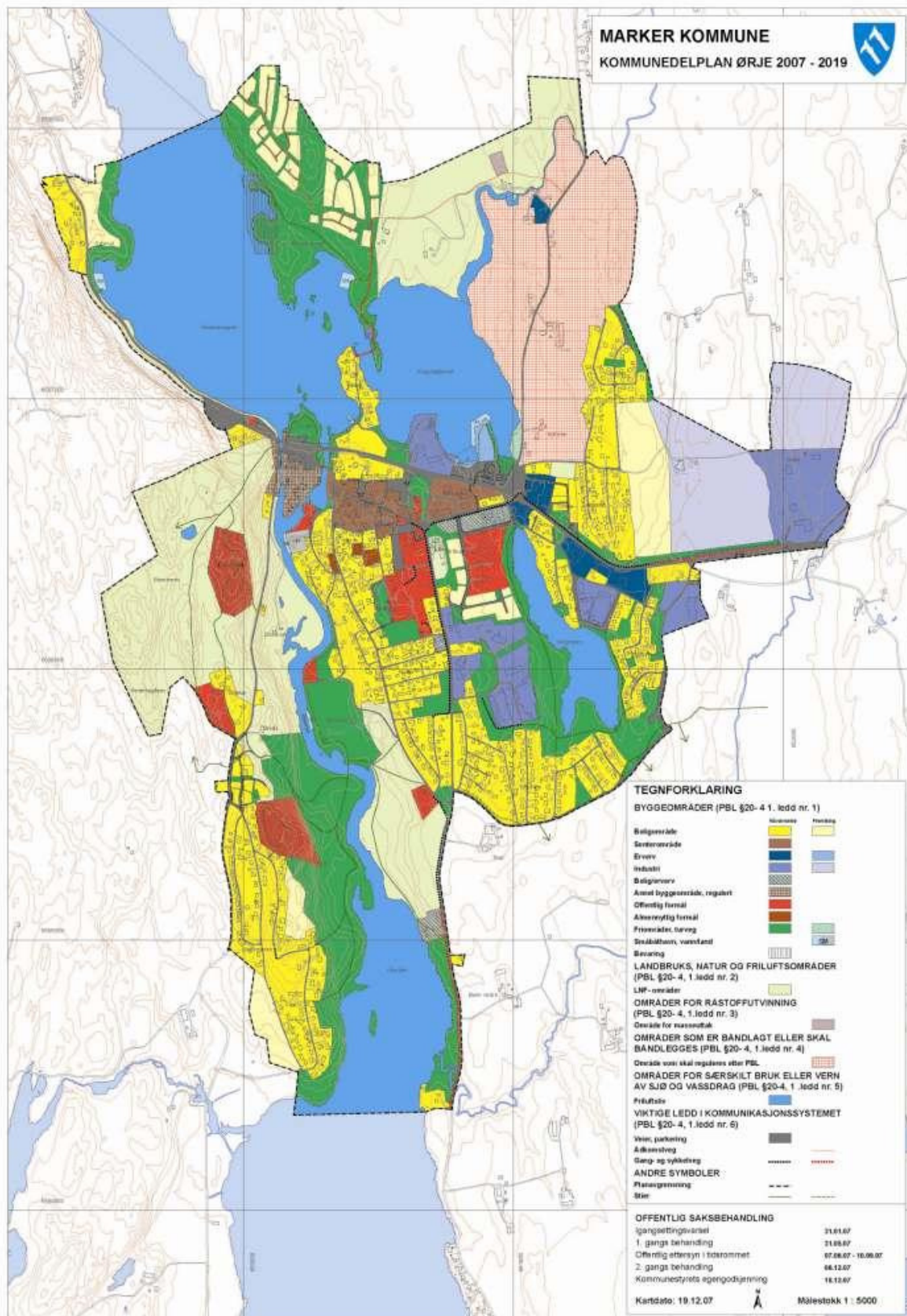
Kommuneplankart Rømskog 2008 - 2019



AREMARK

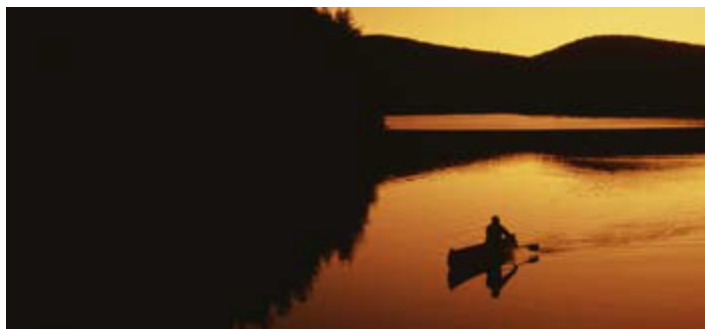


Kommunedelplan Ørje 2007 - 2019



Vedlegg 4 Relevant lovverk, planer, veiledningsmateriale, utredninger og avtaler

- Miljøverndepartementet: T-1497, Nasjonale forventninger til regional og kommunal planlegging (Kongelig resolusjon 24.06.2011) – jf PBL § 6-1.
- Plan- og bygningsloven: § 10-1 Kommunal planstrategi
- Plan- og bygningsloven: Kap. 9 Interkommunalt samarbeid
- Miljøverndepartementet: Veileder kommunal planstrategi, september 2011.
- Statistikkgrunnlag 2011 – Østfold analyse, grunnlag for fylkeskommunens planstrategi
- Idégrunnlag: Trans In Form (idéer til sentrumsutvikling)
- Kommuneplanene, arealdel og samfunnsdel
- Norsk institutt for landbruksøkonomisk forskning: Evaluering av kommunenes felles arbeid
- Regionalpark Halden
- Felles energi- og klimaplan
- Utviklingsavtale – Mål og satsningsområder
- Oppsummering av felles formannskapsmøter
- Strategisk næringsplan Indre Østfold 2010- 2013
- Telemarksforskning: Reisen til Indre Østfold – Presentasjon av et scenarieprosjekt
- Telemarksforskning: Aktivitetsbarometeret 2011
- Østlandsforskning: Indre Skandinavia i et Florida-perspektiv (ØF-notat nr 01/2012)
- KS: Inspirasjonshefte om kommunale planstrategier



The Annual Report on the Intention Protocol by 20th of August 2012

Project ideas and activities

A. Planned activities in 2012

1. The local Sportsclub in Aremark, Marker and Rømskod celebrated their 100 anniversary day during spring 2012. Three football teams from Latvia were invited to attend to the celebration. 16 boys and 2 leaders arrived from Latvia during the celebration. They stayed for 4 days and attended to a football tournament, they went on a boat trip, visited the youth club and the "rollercoasterpark" Tusenfryd.
2. The Rural Women Club in Inner Østfold visited Viespiebalga in June for two days concerning handcraft issues. The purpose of the visit was to meet and to support each other.
3. A summer hunting camp for youth was supposed to be organized in Pargauja the last week of July in 2012. 10 youth from Aremark, Marker and Spydeberg had planned to attend to the camp. Due to illness the Østfold youth did not participate. There will be a new camp organized in July 2013.
4. Initiate a cooperation concerning the cultural schools. The Norwegian partners will be invited to Vecpiebalga on 9th to 15th of July for participation on the Cultural Week. It was a great event, but it was a problem for people from Norway to go during summer holiday. There will be sent an invitation to Norway in 2013 probably earlier than this year.

B. Project ideas to be submitted in 2012

5. An environment project with partners from Latvia, Lithuania and Norway. Submit an application for the Youth in Action programme. The call for proposals was in February. The partners could bring in 5-6 youth into the project activities. The application was rejected, but there will be a new call for proposals at the 1st of October and an application will be sent.
6. A project idea on branding and place identity from a youth perspective. Submit for the Youth in Action Programme. Sigmund contacts our upper secondary schools. Rita and Sigmund will stay in touch. Activities of the project will be planned during June. Other possible issues could be Health and Culture. Schools and pupils will probably be involved.

C. Other ideas to be considered in 2012

7. Youth cooperation between Pargauja and Spydeberg connected to the "We see others" initiative. In order to exchange experiences concerning the cooperation between the former municipality Straupe and Spydeberg both to the new municipality Pargauja and to the new youth of the municipality there will be created a booklet. This booklet will contain information about the cooperation and it could also become a starting point for the further cooperation. There were visitors in Pargauja in August. Plan to involve several schools.
8. A Youth Conference in Oslo/Lillestrøm in September organized by the BSSSC. An Active Youth project has been approved. 1 person and 5 young will probably participate at the BSSSC event. Amata Municipality is a partner of the project.

9. The Latvian municipalities consider a membership in the Innovation Circle Network. This issue has been discussed but there are no concrete decisions yet. Vecpiebalga and the Norwegian partners are members.
10. Organize a common education for newly elected politicians in November 2012. Such an activity could promote our Intention Protocol and the continuation of the cooperation between the municipalities through exchange of knowledge and experiences. The partners considers this as a very good idea and would like the working group to work further on the issue; suggest an agenda for a meeting in spring 2013 and explore possible funding of the event. Some main topics could be; 1. Benefits of international cooperation and 2. Topics on demography and how to involve people in decision processes.

D. Other project ideas

11. A project initiated by the Active Youth coordinator in Vecpiebalga municipality. Partners from Georgia, Latvia and Norway. The project is under development. More information will be sent to the Norwegian partners. Apply for funding next year.
12. Initiate cooperation between young farmers and people from rural areas for exchange of experiences and common practice and also hunting cooperation. Agricultural upper secondary schools could be invited. Spydeberg are working further with the idea.
13. Pargauja municipality are interested in projects focusing on environmental questions funded by the EU-programmes. This is a long term plan for the new programme period 2014 – 2020.
14. Consider cooperation concerning tourism, branding and how to include private actors together with the public actors. Create networks, coordinate tourist offices in the municipalities, develop new products. Consider to make a concrete project. This is a long term plan.
15. Develop businesses and work for young people to prevent them from moving out of the region. Develop Youth Entrepreneurship in schools and use the Youth in Action Programme.

E. New issues from the meeting on 20th August in Riga

16. Conditions in Latvia have changes and there are a need for new ideas concerning social workers like training, exchange, practise and new ways to work. Find new project ideas.
17. Rømskog and Priekuli cooperate concerning a Food event in Rømskog. People from Priekuli participated in February 2012.
18. Youth visit in Rømskog in June 2012 for one week. They visited the youth club.
19. 13 women from Rømskog went to Priekuli and they visited schools and other places.
20. There will be a Youth Festival in rømskog on the 15th of September. A dance group from Vecelava will attend to the festival.
21. Marker Municipality would like to start a cooperation between kindergartens in Norway and Latvia in order to exchange knowledge and experiences, write letters and have contact on the internet.

Meetings for the partners in 2012

The working group discussed two possible meetings in 2012;

- A common meeting for the partners of the Intention Protocol in August 2012. The meeting was organized in Riga on the 20th of August.
- Next meeting could be during spring as a common education of politicians. A more detailed description above under point no 10.

Economy

The Intention Protocol states that the working group has EUR 8000 per year for meetings and travel. The working group made the following decision concerning the budget at the first meeting in February 2012:

- The members of the working group cover their own travel expenditures.
- The host partner pay meeting facilities and lunch.

Both the Latvian and the Norwegian municipalities also have some money for international cooperation on their local budgets.

Members of the working group

Ella Fridvalde-Andersone, Vecpiebalga

Hardijs Vents, Pargauja

Tore Johansen, Aremark

Sigmund Lereim, Spydeberg

Rita Merca, civil servant representing the Latvian municipalities

Kjersti Helene Garberg, civil servant, Østfold County Council



Grenserådet

- et utviklingsforum for Rømskog, Marker og Aremark

Statlige regionalmidler bevilget av Østfold fylkeskommune

Halvårsrapport fra Grensekommunene, tildeling kr 2 400 000

År: 2012

Rapportering pr.: 30.06.12

Region: Grensekommunene Rømskog, Marker og Aremark

Mål og delmål

Overordnet målsetting

Øke regionens konkurransekraft i forhold til næringsutvikling, opplevelser og bosetting

Gjennom engasjement og deltakelse utvikle en attraktiv region der folk finner seg til rette og trives, og der menneskene og de naturgitte ressursene er i sentrum.

Måloppnåelse

Grenseregionen har gjennom utviklingsavtalen blitt enige om følgende fokusområder

- o næringsutvikling
- o internasjonalt samarbeid
- o levende bygder
- o infrastruktur

Oversikt over innvilgede prosjekt første halvår 2012:

Navn på prosjektet/tiltaket	Avisa Grenseland		
Navn på støttemottaker	Grenserådet for Aremark, Marker og Rømskog	Målgruppe:	Innbyggere i regionen
Bevilget beløp	Kr 400 000	Type tiltak:	08.01
Prosjektkostnad	Kr 555 000 (+annonser kr 400 00)		
Finansieringsplan	Utviklingsavtalen kr 400 000 Kommunene kr 255 000 Private kr 400 000		
Prosjektets start- og sluttdato	Start:	01.01.12	Slutt: 31.10.12
Geografisk nedslagsfelt	Grensekommunene		
Prosjektets målbeskrivelse	Avisa Grenseland har som målsetting å knytte regionen sammen ved å formidle positive nyheter og gi informasjon om regionen til innbyggere.		
Oppnådde resultater og/eller læringseffekt	Avisa Grenseland har vært utgitt i flere år, med svært gode tilbakemeldinger. Avisa har uten tvil hatt stor betydning i forhold til å skape identitet og samhold i en region som ellers trekkes i ulike retninger.		

Status for prosjektet	Med planlagt økonomi vil avisa kunne gis ut med 10 nummer i 2012 i tillegg til en spesialutgave knyttet til sommeren. Utgitt i henhold til planen hittil i år med unntak av januar.
------------------------------	--

Navn på prosjektet/tiltaket	Artsmangfold og kulturell identitet		
Navn på støttmottaker	Vannområde Haldenvassdraget i samarbeid med Haldenvassdragets kanalmuseum	Målgruppe: Reiseliv	
Bevilget beløp	Kr 300 000	Type tiltak: 08.01	
Prosjektkostnad	Kr 1 350 000 (forutsatt varighet i 3 år)		
Finansieringsplan	Østfoldmuseet kr 450.000 Vannområde Haldenvassdraget kr 600.000 Utviklingsavtalen kr 300.000		
Prosjektets start- og sluttdato	Start:	01.01.12	Slutt: 31.12.14
Geografisk nedslagsfelt	Haldenkanal-regionen; Halden, Aremark, Marker, Rømskog og Aurskog-Høland		
Prosjektets målbeskrivelse	<p>Et treårig prosjekt som skal utvikle informasjonsvirksomheten, etablere nye undervisningstiltak og skape gode publikumsaktiviteter ved Østfoldmuseene – Haldenvassdragets Kanalmuseum i 2012-2014.</p> <p>Aktuelle tiltak som vil kunne komme skoler og barnehager i regionen til gode: Blogg om biologisk mangfold Universell tilrettelegging Undervisningsopplegg Vannadopsjon Digitale fortellinger om vassdraget Minneinnsamling i skolen Turistinformasjon Forskningsstasjon for barnefamilier Kanoutleie Barkebåter Fiskeutstyr Vannrenne/tømmerrenne</p>		
Oppnådde resultater og/eller læringseffekt	Effektene vil være etablerte undervisningsopplegg knyttet til ferskvannsbiologi og miljø, samt aktiviteter som kan fungere som attraksjonsforsterker for museet og kanalen.		
Status for prosjektet	Prosjektet er pr 30.06 ikke kommet ordentlig i gang, i det bevilgningen som var forutsatt fra vannområdet/KLIF ikke kom. Det vil bli søkt på nytt om denne delfinansieringen.		

Navn på prosjektet/tiltaket	Regionalpark Haldenkanalen		
Navn på støttemottaker	Regionalpark under etablering	Målgruppe: Reiseliv	
Bevilget beløp	-kr 300 000 Reduksjon av tidligere bevilgning på kr 2 250 000 til kr 1 950 000, på grunn av endret finansieringsplan. Grensekommunenes andel i samarbeidet.	Type tiltak: 08.01	
Prosjektkostnad	Kr 5 000 000 pr år i tre år (forutsatt varighet er 10 år)		
Finansieringsplan	Kr 2 500 000 pr år søkes finansiert fra deltakende kommuner og fylkeskommuner og kr 2 500 000 pr år fortsettes i statlig finansiering fra Innovasjon Norge, fylkesmannen og deltakende departementer.		
Prosjektets start- og sluttdato	Start:	01.07.12	Slutt:
Geografisk nedslagsfelt	Haldenkanal-regionen; Halden, Aremark, Marker, Rømskog og Aurskog-Høland		
Prosjektets målbeskrivelse	En utviklingsregion som gjennom merkevarebygging og næringsutvikling innen opplevelsesnæringene, basert på naturverdier, samt stedsutvikling , skal gi økt verdiskaping og bolyst i lokalsamfunnene i regionen		
Oppnådde resultater og/eller læringseffekt	Resultater og effekter vil være knyttet til følgende målformuleringer og vil komm etter hvert som arbeidet intensiveres: <ol style="list-style-type: none"> 1. Bidra til å skape samarbeidsplattformer mellom alle interessenter i utvikling av opplevelsesnæringene og stedsutvikling langs Haldenkanalen 2. Bidra til lokal medvirkning i forhold til ivaretagelsen og videreutviklingen av natur og kulturverdier som grunnlag for opplevelsesproduksjon 3. Bidra til ivaretagelse og videreutvikling av særpregede natur- og kulturverdier, samt sørge for utvikling av kommersielle tilbud med basis i disse 4. Bidra til bærekraftig verdiskaping 		
Status for prosjektet	<p>Forankringsarbeidet er i full gang, og det har vært politisk behandling på deltakelsen i alle kommuner, men ikke i statlige organer.</p> <p>Det har vært stor oppslutning om arbeidet, og en har forhåpning om at finansiering og driftsorganisasjon skal være på plass i løpet av høsten.</p> <p>Anbudsgrunnlag for landskaps- og næringsanalyse er utarbeidet, og arbeidet vil starte opp så snart leverandør er valgt. Analysen er en forutsetning for godkjenning av parken.</p> <p>Flere aktiviteter er gjennomført i løpet av sommeren.</p>		

Navn på prosjektet/tiltaket	Opplevelser i Grensland 2012		
Navn på støttemottaker	Grenserådet for Aremark, Marker og Rømskog	Målgruppe: Reiseliv	
Bevilget beløp	Kr 600 000	Type tiltak: 08.01	
Prosjektkostnad	Kr 1 800 000		
Finansieringsplan	Kr 600 000 pr år søkes fra utviklingsavtalen. I tillegg søkes regionalparken om å dekke kr 600.000 til øvrige aktiviteter		
Prosjektets start- og sluttdato	Start:	01.05.12	Slutt: 31.12.12
Geografisk nedslagsfelt	Østlandet		
Prosjektets målbeskrivelse	Sikre gjennomføring av reiselivsaktiviteter sommeren 2012, dersom regionalparken ikke er operativ i forhold til disse områdene.		
Oppnådde resultater og/eller læringseffekt	<p>Aktivitene er en videreføring det som skjedde i 2012, med tanke om videreføring inn i regionalparkorganisasjonen. Hovedsakelig knyttet til aktiviteter på kanalen og knyttet til Barnas Grensland.</p> <p>Ambulerende Stubbefolkteater i egne kommuner og på øvrige messer og festivaler i og utenfor regionen kr 300 000</p> <p>Underholdning i slusene, økonomisk tilskudd til dekning av utgifter til lyd og lys (Ørje og Strømsfoss) Kr 100.000</p> <p>Pilotprosjekt på Rømskog knyttet til infrastruktur for kano/tur/sykkel/gapahuk Kr 200.000</p>		
Status for prosjektet	Prosjektet er under gjennomføring, og deler av kostnaden kan dekkes av regionalparken.		

Navn på prosjektet/tiltaket	Barnas Grensland - videreføring		
Navn på støttemottaker	Grenserådet for Aremark, Marker og Rømskog	Målgruppe: Reiseliv	
Bevilget beløp	Kr 300 000	Type tiltak: 08.01	
Prosjektkostnad	Kr 1 200 000, fordelt med 570.000 på norsk side og 630.000 på svensk side.		
Finansieringsplan	Utviklingsavtalen kr 300.000 Interreg kr 160.000 Reiseliv Indre Østfold kr 50.000 Bedriftene kr 60.000		
Prosjektets start- og sluttdato	Start:	01.01.11	Slutt: 31.10.11
Geografisk nedslagsfelt	Øst Norge og Vest Sverige		
Prosjektets målbeskrivelse	Videreføring av aktiviteter og utviklingsoppgaver som er initiert gjennom tidligere Interreg-prosjekt		
Oppnådde resultater og/eller læringseffekt	Et mindre Interreg-prosjektet for finansiering av aktiviteter i henhold til forretningsplanen: - brosjyre og nettsider		

	<ul style="list-style-type: none"> - pakking og salg av produkter for det norske og svenske markedet (kanskje med hovedvekt på Oslo-området) - skilting og profilering av regionen og de enkelte aktører - aktiviteter i forhold til vurdering av nye markeder; Tyskland og Nederland - produktutvikling hos enkeltaktører - pressebearbeiding, visningsturer <p>I løpet av prosjektperioden skal det også utarbeides en ny prosjektsøknad til det nye Interreg-programmet</p>
Status for prosjektet	Noen aktiviteter er gjennomført i sommer, men prosjektet vil starte for fullt til høsten.

Navn på prosjektet/tiltaket	Sommerarrangement på Kurøen		
Navn på støttemottaker	Rømskog kommune	Målgruppe: Reiseliv	
Bevilget beløp	Kr 100 000	Type tiltak: 08.01	
Prosjektkostnad	Koordinatorstilling Kurøen-sommeren 2012	kr	70 000
	Barne- og ungdomsfestivalen 2012	kr	50 000
	Arrangementstøtte Kurøen 2012	kr	20 000
	Felles PR for sommeraktiviteter Rømskog 2012	kr	30 000
	Drift Turistinformasjon	kr	60 000
	Sum	kr	230 000
Finansieringsplan	Utviklingsavtalen kr 100.000 Rømskog kommune kr 130.000		
Prosjektets start- og sluttdato	Start:	01.05.12	Slutt: 31.10.12
Geografisk nedslagsfelt	Østlandet		
Prosjektets målbeskrivelse	Sikre aktiviteter på Kurøen sommeren 2012, samt markedsføring av det som skjer på Rømskog 2012		
Oppnådde resultater og/eller læringseffekt	Kafevirksomhet\kiosk i helgene Større arrangement som <ul style="list-style-type: none"> - Unionsmarathon - Ungdomsfestival - Barne- og ungdomsfestival Kanoutleie alle dager Informasjon til turister. Sommerbrosjyre som kan legges ut på strategiske steder Turistinformasjon		
Status for prosjektet	Noen aktiviteter er gjennomført, men de fleste aktivitetene skjer i juli og utover sommeren.		

Navn på prosjektet/tiltaket	Elgfestivalen		
Navn på støttemottaker	Elgfestivalen 2012	Målgruppe: Reiseliv og innbyggere	
Bevilget beløp	Kr 100 000	Type tiltak: 08.01	
Prosjektkostnad	Kr 1 180 000 fordelt på Artister m/ridere: 350 000 Mat og drikke: 250 000 Festivalavis m/distribusjon: 120 000 Kokk m.m.: 50 000 Markedsføring: 75 000 Trykksaker: 25 000 Kjøp av elg til lotteri: 15 000 Trykking etc. av bok: 55 000 Tonoavgift: 15 000 Administrasjon: 25 000 Div. kostnader 200 000		
Finansieringsplan	Billettinntekter: 450 000 Salg av mat og drikke: 350 000 Tilskudd fra utviklingsavtalen: 100 000 Sponsorinntekter: 90 000 Annonsesalg: 120 000 Loddsalg: 20 000 Salg av bøker: 35 000 Utleie boder: 15 000 Sum: 1 180 000		
Prosjektets start- og sluttdato	Start:	01.01.12	Slutt: 31.12.12
Geografisk nedslagsfelt	Østlandet		
Prosjektets målbeskrivelse	Gjennomføring av Elgfestivalen 2012		
Oppnådde resultater og/eller læringseffekt	<p>Elgfestivalen arrangeres annet hvert år i Aremark, og 7.- 9. september 2012 er den 8. i rekken. Det kom ca. 5 000 besøkende i 2010. Ved festivalen 2010 ble det lagt ned over 2200 dugnadstimer.</p> <p>Festivalen er et samarbeid mellom lag og foreninger i bygda med støtte fra distriktets næringsliv og kommunen. Deler av et eventuelt overskudd går tilbake til de foreningene som bidrar med dugnad, resten brukes til oppstart av ny festival og oppgradering av festivalområdet, blant annet foreligger planer om et nytt sanitæranlegg.</p> <p>Effektene er en positiv markedsføring av regionen, mange handlevillige besøkende og en samlende og positivt arrangement. Læringseffekten ligger i stor grad i det arrangementstekniske.</p>		
Status for prosjektet	Planlegging pågår		

Økonomisk oversikt - utviklingsavtalen for grensekommunene 2012

Tekst	Inngående	Bevilget	Gjenstående
Inngående saldo	480 000		
Avtalemidler 2012	2 400 000		2 880 000
Kommunemidler 2012	750 000		3 630 000
Avisa Grenseland 2012		400 000	3 230 000
Artsmangfold og kulturell identitet		300 000	2 930 000
Opplevelser 2012		600 000	2 330 000
Barnas Grenseland		300 000	2 030 000
Sommerarrangement Rømskog		100 000	1 930 000
Elgfestivalen		100 000	1 830 000
	3 630 000	1 800 000	1 830 000

VEDTEKTER FOR GRENSERÅDET

§1 - deltakere

Grenserådet er et samarbeidsorgan mellom grensekommunene Rømskog, Marker og Aremark.

§2- formål

Grenserådet behandler saker av felles interesse mellom kommunene og saker som fremmer regionens interesser i fylkes- og rikssammenheng.

I tillegg kan rådet ta initiativ til og støtte opp om felles prosjekter og tiltak i regionen.

§ 3- organisering

Grenserådet består av ordfører, varaordfører, en representant for opposisjonen og rådmann i de deltakende kommuner

Grenserådet er beslutningsdyktig når minst halvparten av medlemmene er tilstede, og vedtak er gyldig om det oppnår alminnelig flertall.

Grenserådet konstituerer seg selv med valg av leder og nestleder for to år om gangen, og disse velges blant kommunenes ordførere.

Leder av grenserådet er også leder for styringsgruppen for utviklingsavtalen mellom Østfold fylkeskommune og grensekommunene.

Grenserådet skal ha minst fire møter i året, hvorav det ene er samrådsmøte dit alle rådets medlemmer og formannskapene i de tre kommunene inviteres.

Østfold fylkeskommune og fylkesmannen i Østfold og Indre Østfold Utvikling kan også inviteres til å delta på møtene.

Innkalling og saksdokumenter til rådets møter sendes medlemmene senest 7 dager før møtedato.

Den daglige drift ledes av et arbeidsutvalg bestående av ordførerne i kommunene, samt sekretær for grenserådet.

§ 4 - arbeidsfordeling

Grenserådet skal ha en koordinerende rolle mht. alt interkommunalt samarbeid i regionen.

Grenserådets virksomhet skal ha utgangspunkt i de gjeldende kommuneplaner og fylkesplaner, samt regionale planer innen aktuelle områder.

Arbeidsutvalget kan behandle de saker utvalget selv finner formålstjenlig, eller en eller flere kommuner ønsker.

Grenserådet og utviklingsavtalen har felles sekretariat som finansieres over utviklingsavtalen.

§ 5 - økonomi

Grenserådet har ingen egen økonomi, men kan innstille i forhold til bruk av midler over utviklingsavtalen.

Kommunene dekker selv utgifter til frikjøp av politikere ved møtedeltakelse. Øvrige kostnader knyttet til gjennomføring av møter, dekkes av deltakende kommuner.

§ 6 - inntreden

De deltakende kommuner har kommunestyrevedtak om deltakelse i grenserådet. Det er ikke åpent for andre kommuner å søke medlemskap i grenserådet.

§ 7 - uttreden

Eventuell melding om uttreden fra samarbeidet må skje skriftlig i en valgperiode, og gjøres gjeldende fra neste valgperiode.

Melder en eller flere kommuner uttreden av samarbeidet, oppløses Grenserådet.