



# INN K A L L I N G

## til

### møte i Utvalg for oppvekst og omsorg

Det innkalles til møte i Utvalg for oppvekst og omsorg torsdag 10.05.12 kl. 19.00 på Rømskog Eldresenter.

Til behandling:

- |               |   |
|---------------|---|
| SAK NR. 07/12 | REFERATSAKER                                  |
| SAK NR. 08/12 | ORDENS- OG OPPFØRSELSREGLER VED RØMSKOG SKOLE |
| SAK NR. 09/12 | DRØFTING OM BJØRKELANGEN SKOLE                |
| SAK NR. 10/12 | UNGDOMMENS KULTURPRIS 2012 – <u>B-SAK</u>     |

Eventuelt.

Forfall meldes kommuneadministrasjonen snarest.

Rømskog, 02.05.12

Karoline Dedorsson  
leder Utvalg for oppvekst og omsorg  
(sign.)

Jon Riiser  
kultur- og barnevernleder  
(sign.)



**SAK:       REFERATSAKER**

| Behandlende organ:            | Møtedato | Sak nr. | Ark.nr. |
|-------------------------------|----------|---------|---------|
| Utvalg for oppvekst og omsorg | 10.05.12 | 07/12   |         |
|                               |          |         |         |
|                               |          |         |         |

Saksbehandler: Mette Trandem

**1. HVA SAKEN GJELDER:**

Følgende refereres:

1. Protokoll fra forrige møte - 19.04.12.

**2. RÅDMANNENS FORSLAG TIL VEDTAK:**

Referatsak tas til orientering.

Rådmannen i Rømskog, 02.05.2012

Anne Kirsti Johnsen  
rådmann

**3. VEDTAK:**



**SAK:       ORDENS- OG OPPFØRSELSREGLER VED  
RØMSKOG SKOLE**

| <b>Behandlende organ:</b>     | <b>Møtedato</b> | <b>Sak nr.</b> | <b>Ark.nr.</b> |
|-------------------------------|-----------------|----------------|----------------|
| Utvalg for oppvekst og omsorg | 10.05.12        | 08/12          | 212            |
| Kommunestyret                 | 14.06.12        |                | 212            |

Saksbehandler: Rune Jørgensen

**1. HVA SAKEN GJELDER:**

Nye ordens- og oppførselsregler ved Rømskog skole.

**2. RÅDMANNENS FORSLAG TIL INNSTILLING:**

Nye ordens- og oppførselsregler ved Rømskog skole vedtas med virkning fra skolestart i august 2012.

Rådmannen i Rømskog, 02.05.2012

Anne Kirsti Johnsen  
rådmann

Unni Degnes  
tjenesteleder

**3. VEDTAK:**

**3.1 UTVALG FOR OPPVEKST OG OMSORGS INNSTILLING TIL  
KOMMUNESTYRET:**

**4. SAKENS FAKTA:**

§ 2-9 i opplæringsloven sier blant annet at "Kommunen skal gi forskrifter om ordensreglement for den enkelte grunnskolen." Videre heter det i merknadene fra OT prp nr. 46 (1997-98) til § 2-9 blant annet at "Departementet går ut fra at dei fleste kommunane finn det mest formålstenleg å delegere fullmakta anten til eit folkevalt organ med særleg ansvar for skolar eller til organ ved skolane."

Dagens ordens- og oppførselsregler har vært mer eller mindre uendret i flerfoldige år.



Skolen har derfor utarbeidet forslag til nye ordens- og oppførselsregler med utgangspunkt i vanlig folkeskikk. Reglene er drøftet i personalet, i skolens samarbeidsutvalg (06.02.12) og i utvalg for oppvekst og omsorg (19.04.12).

Skolens vinterregler og IKT-reglement supplerer ordens- og oppførselsreglene.

Noen merkbare endringer er forholdet til mobiltelefon. Skolen har så langt sagt at disse skal være hjemme, evt. leveres inn på morgenen og hentes etter skoleslutt. Dette har blant annet vært for å redusere muligheten for å sende krenkende meldinger i skoletiden, redusere risikoen for at telefonen blir skadet/stjålet, hindre forstyrrelse av undervisningen med mer. Elevene som har hatt telefoner liggende i sekken har vært flinke til å skru av lyden slik at de ikke forstyrrer" for å gjøre budskapet klarere. Etter en helhetsvurdering ifht elevenes mobiltelefonbruk, åpnes det for at telefoner kan tas med på skolen.

Det nye reglementet presiserer i større grad hvilke tiltak som settes i gang dersom reglene brytes. Tiltakene som iversettes skal stå i forhold til bruddet på reglene, det presiseres også at foresatte skal varsles.

Det tiltaket som oftest benyttes er skriftlig beskjed hjem. Foresatte må kvittere på beskjeden som returneres skolen. Dette gir en skriftlig dokumentasjon og er også derfor å foretrekke fremfor telefon. I tillegg til dokumentasjonsutfordringene er det heller ikke alltid like lett å få kontakt med foreldre på dagtid.

De strengeste sanksjonene skal kun unntaksvis benyttes.

Foreldre til elever som må sitte igjen etter skoletid vil bli varslet og skyss hjem avtalt.

### **5. RÅDMANNENS VURDERING:**

Det er behov for nytt reglement for orden og oppførsel ved skolen, og hvilke sanksjoner som kan iversettes ved brudd. Det vurderes at forslaget til nytt regelverk vil legge grunnlaget for et godt miljø på skolen. Det er viktig at reglementet som vedtas blir gjennomgått med elever og foresatte.

### **6. AKTUELLE VEDLEGG:**

Vedlegges:

- Nye ordens- og oppførselsregler
- Skolens vinterregler som ordens- og oppførselsregler henviser til
- Skolens IKT-reglement som ordens- og oppførselsregler henviser til
- Dagens ordens- og oppførselsregler

### **7. UTSKRIFT SENDT:**

# Ordens- og oppførselsregler ved Rømskog skole

## § 1. Hjemmel

Ordensreglene er hjemlet i lov 17. juli 1998 nr. 61 om grunnskolen og den vidaregåande opplæringa, nytt kapittel 3 i forskrift til opplæringsloven om "individuell vurdering i grunnskolen og i vidaregåande opplæring" av 1.08.2009 og rundskriv 07-2005 fra Utdanningsdirektoratet 21.04.05 "Om ordensreglement i grunnskoler og vidaregåande skole".

## § 2 Formål

Rømskog skole skal være preget av samarbeid, trivsel, respekt og medansvar. Ordensreglene er et virkemiddel for å nå denne målsettingen og sikre alle elever rett til et godt fysisk og psykososialt miljø som fremmer helse, trivsel og læring. Alle i skolesamfunnet skal få muligheten til å gjøre en god jobb. Offentlig grunnskoleopplæring er en rettighet for barn og unge, og vi ønsker at elevene bruker sine positive ressurser til å bidra til å nå målet om et godt skolesamfunn for alle.

## § 3 Virkeområde

Ordensreglene inneholder regler for orden og oppførsel og hvilke tiltak som skal iverksettes. Elever og foresatte skal årlig få tilsendt skolens ordensregler og skrive under på at disse er lest.

Ordensreglene gjelder for elevene i skoletiden (inkl SFO) og på skolens område, det vil si i alle typer undervisningslokaler, fellesrom og utearealer, samt på skoleveien. Reglene gjelder også når elevene har undervisning andre steder enn på skolens område, for eksempel i prosjekter, på leirskole, ekskursjoner og ved arrangementer på kveldstid i skolens regi.

## § 4 Regler for orden og oppførsel

**Hovedregel: Vær mot andre slik du vil at andre skal være mot deg**

Elevene skal:

1. Vise hensyn og respekt for andre i ordbruk og væremåte.
2. Møte presis, gjøre skolearbeid til avtalt tid, ha med rett utstyr og holde arbeidsro.
3. Holde skolens område inne og ute rent og ryddig.
4. Ta vare på skolens, egne og andres eiendeler. Hver enkelt har selv ansvar for egne verdier.
5. Ha med seg sunn og næringsrik mat.
6. La mobiltelefon, Ipod/MP3 og lignende være avslått i alle opplærings situasjoner og bare bruke disse dersom skolen har gitt tillatelse til bruk.
7. Følge trafikkregler og bruke sykkelhjelme ved sykling. Hjelmebruk er foresattets ansvar til og fra skolen, på sykkel turer i skolens regi skal hjelme benyttes for å få lov til å være med på tur.
8. Skateboard, rulleskøyter og lignende skal kun benyttes utendørs på anviste plasser. Ved skating skal som minimum hjelme benyttes som beskyttelse.
9. Skolens internett tilgang skal som hovedregel bare brukes i opplæringsformål og reglene for nettvett skal følges.
10. Det er forbudt med:
  - Mobbing, diskriminering, vold eller rasisme
  - Krenkende ord eller handlinger
  - Snus, tobakk og rusmidler
  - Farlige gjenstander som kan benyttes til å skade andre. Det gis unntak for tilfeller der det er avtalt med lærer eller leder på skolen

Skolens vinterregler og IKT-reglement supplerer disse generelle ordensreglene.

## **§ 5 Tiltak ved brudd på ordensregler**

Alle tiltak skal være slik at elevene forstår hvilke regler som er brutt og hvorfor skolen må reagere på dette.

Sanksjonene skal stå i rimelig forhold til bruddet på ordensreglene og iverksettes så nær regelbruddet i tid som mulig.

Skolen kan kreve at foreldre henter beslaglagte gjenstander.

Ved hærverk på skolens bygninger og/eller eiendeler kan eleven bli gjort erstatningsansvarlig.

Rømskog skole kan benytte følgende tiltak mot brudd på ordensreglene, foresatte skal alltid informeres om tiltak som er truffet:

1. Gi anmerkning
  2. Ringe hjemmet
  3. Innesitting i friminutt
  4. Gjensitting etter skoletid
  5. Pålegge eleven oppgaver for å gjøre opp for / utbedre skader eleven har utført.
  6. Beslaglegge forstyrrende gjenstander som mobiltelefon, Ipod/MP3-spiller mm – ut skoledagen
  7. Beslaglegge farlige gjenstander som kniv, våpen, softgun mm
  8. Kontakte politiet ved svært alvorlige situasjoner
  9. Anmelde straffbare forhold til politiet
  10. Vise bort eleven fra undervisningen for enkelttimer
  11. Ved skade eller hærverk på skolens bygninger og/eller eiendeler kan eleven, i tillegg til å bli ilagt sanksjoner etter dette reglementet, også bli erstatningsansvarlig etter skadeerstatningsloven § 1-1. Foresatte kan bli erstatningsansvarlige etter skadeerstatningslovens § 1-2 for inntil kr. 5.000.
- Sanksjonene over er å betrakte som uttømmende

## **§ 6 Generelt**

Behandling av brudd på ordensreglementet følger reglene i opplæringslovens § 2-9, 4. ledd, § 2-10, 2. ledd, § 8-1, 3. ledd, § 9a-3, 3. ledd og forskrift til opplæringsloven § 3-5

- Skolen plikter å påse at saken er så godt opplyst som mulig, og at avgjørelsen treffes på et grunnlag som er forsvarlig etter sakens art og karakter.

Ordensreglene er vedtatt av Kommunestyret i Rømskog 14.06.2012

---

### **Underskrift**

Underskrift er å forstå som kvittering på at reglementet er lest og akseptert.

---

Sted og dato

---

Elev

---

Foresatte (dersom elev er under 14 år):

## **VINTERREGLER VED RØMSKOG SKOLE**

For at alle skal kunne ha det trivelig når vi har vinterlige forhold, har vi noen felles regler ved skolen som alle skal følge:

1. Har du mye snø på deg når du skal inn så kost av deg det verste, da blir ytterklærne raskere tørre og det blir ikke så bløtt i gangene.
2. Snøballkasting skal kun skje mot oppsatt blink ved grusbanen.
3. I akebakken bak kulturhuset brukes helst akematter; de som kjører med snowracer, akebrett, snowboard, ski osv skal kjøre til høyre for hovedbanene sett ovenfra. For øvrig gjelder:
  - gå utenom banen når du går opp
  - ikke sperr for de som skal kjøre ned
  - minst 2 på hver matte hvis det er mange som vil kjøre
  - ta med akemattene inn etter siste friminutt; legges i stabel ved inngangen
4. Husk å ta inn spader og andre leker; de blir fort borte under snøen.
5. "Kongen på haugen" og tilsvarende leker; vis hensyn og vær real.
6. Si i fra til en voksen dersom du opplever noe ubehagelig mot deg selv eller andre!

## Kontrakt

# IKT-REGLER FOR GRUNNSKOLEN

### 1. Reglementets formål

- Målgruppen for reglementet er elever i skolen.
- Reglementet avklarer akseptabel bruk av informasjons- og kommunikasjonsteknologi for målgruppen.
- Reglementet søker å hindre utilsiktede og uønskede hendelser.
- Reglementet vil beskytte brukere og trygge den pedagogiske lærings situasjonen.
- Reglementet skal bidra til å avgrense roller, rettigheter og plikter for elever og kommunen.

### 2. Reglementets omfang

- Bruk av kommunes IKT-utstyr som disponeres ved skolene.
- Bruk av privat IKT-utstyr i forbindelse med skolen og/eller via kommunens nettverk.
- Bruk av programvare som kommunen har gjort tilgjengelig.
- Publisering av innhold på nett og kommunikasjon ved bruk av privat eller kommunens IKT-utstyr.
- Elevers IKT-bruk utenom skoletid er i utgangspunktet hjemmets ansvarsområde, men atferd som har tydelig tilknytning til skolen kan likevel falle inn under skolens ansvarsområde.

### 3. Elevens rettigheter

- Eleven har rett til opplæring i bruk av IKT for å kunne oppnå kravene om IKT-ferdigheter i henhold til Kunnskapsløftet.
- Eleven har rett på tilgang til velfungerende IKT-utstyr i undervisningen.
- Alle elever har rett på lik tilgang til IKT-utstyr i forbindelse med gjennomføring av digital eksamen og nasjonale prøver.
- Eleven har rett til å bli informert om innholdet i IKT-reglementet av skolen.
- Kommunen kan kun utlevere opplysninger om en enkelt elev eller data som tilhører en elev hvor dette fremgår av inngått samtykke, vedtatte reglementer eller følger av lovgivningen for øvrig.
- Eleven har rett til å få med seg private data som skolen ikke lenger har anledning til å ta vare på.
- Skolen vil slette alle personopplysninger om elevene som den ikke lenger har bruk for, men dette gjelder ikke hvis skolen er lovpalagt å oppbevare opplysningene.

### 4. Elevens plikter

- Elever plikter til å følge skolens pålegg og instruksjoner om bruk av IKT-utstyr.
- Elever på ungdomstrinnet plikter å sette seg inn i den informasjonen som skolen gir om regler og vilkår for bruk av IKT-utstyr.
- IKT-utstyret som er plassert ved den enkelte skole skal behandles pent.
- IKT-utstyr som brukes i skoletiden skal bare brukes til skolerelaterte oppgaver.
- I skoletiden skal privat IKT-utstyr, som mobiltelefoner, bærbar datamaskiner og lignende, kun brukes etter avtale med skolen.
- Chat, spill, privat e-post eller generell surfing skal kun skje etter avtale med skolen.
- Publisering av innhold på nett og kommunikasjon gjennom kommunens IKT-utstyr skal på ingen måte inneholde tekst, bilder, lyd eller video som er av støtende art, eller som henger ut enkeltpersoner eller -grupper.



- Digital mobbing skal ikke forekomme uavhengig om det skjer gjennom eget eller kommunens IKT-utstyr.
- Brukernavn og passord skal holdes hemmelig og skal kun anvendes av den aktuelle eleven.
- Elever kan ikke installere egen programvare på kommunens IKT-utstyr.
- Installasjon av programvare på PC-ene som gjør at uvedkommende får adgang til kommunens nettverk skal ikke forekomme.
- Eleven plikter å gjøre så godt hun kan for å ikke bringe virus eller annen ødeleggende programvare inn i kommunens IKT-utstyr.
- Eleven plikter å bruke godt nettvett når han/hun bruker kommunens IKT-utstyr.
- Eleven plikter å undersøke og respektere opphavsretten til materiale som tekst, bilder, musikk, film eller lyd som legges ut på hjemmesider, fellesområder og blogger.
- Eleven må få samtykke fra medelever/foresatte til å legge ut bilder, lyd og video av dem.
- Elever plikter å varsle skolen ved mistanke om at andre bryter reglementet.

#### **5. Inngrep og sanksjoner**

- Brudd på IKT-reglementet kan føre til sanksjoner fra skolen/kommunen.
- Skolen har et ansvar for å gripe inn overfor elever som mobber eller trakasserer lærere eller andre elever.
- Bruk av skolens IKT-utstyr som strider mot norsk lov kan bli anmeldt.
- PCer som brukes under eksamen kan bli kontrollert før og etter avholdt eksamen for å avdekke forsøk på juks.
- Elever som mobber, diskriminerer eller trakasserer andre ved bruk av kommunens IKT-utstyr kan bli utestengt fra all IKT-bruk i en periode fastsatt av skolen. Særskilt alvorlige tilfeller kan bli anmeldt.
- Elever som utøver skade på kommunens IKT-utstyr kan bli holdt erstatningsansvarlig.
- All datatrafikk ved den enkelte skole kan bli logget.
- Brudd på IKT-reglementet kan også føre til sanksjoner i henhold til skolens generelle ordensreglement.

#### **6. Ansvarsfraskrivelse**

- Kommunen er ikke ansvarlig for tap av data eller skade på IKT-utstyr som skyldes forhold utenfor kommunens kontroll.

#### **7. Underskrift**

Underskrift er å forstå som kvittering på at reglementet er lest og akseptert.

\_\_\_\_\_  
Sted og dato:

\_\_\_\_\_  
Elev:

\_\_\_\_\_  
Foresatte (dersom elev er under 14 år):

## ORDENS- OG OPPFØRSELSREGLER VED RØMSKOG SKOLE

### HOVEDREGEL:

VÆR MOT ANDRE SLIK DU VIL AT ANDRE SKAL VÆRE MOT DEG.

#### Samarbeid og medansvar

Vi er sammen om ansvaret for innholdet i timene.

- Derfor:
- \* forbereder vi oss til timene
  - \* møter vi i rett tid og går stille til klasserommet
  - \* har vi med det vi trenger
  - \* leverer vi melding ved fravær

#### Hensyn og omtanke

Alle må kunne kjenne seg trygge på skolen og på skoleveien.

- Derfor:
- \* skal ingen ertes eller plages
  - \* skal vi vise forsiktighet i spill og lek
  - \* skal vi følge skolens ordens- og oppførselsregler
  - \* skal vi være positive og oppmerksomme i timene
  - \* skal ingen ha med farlige redskaper/våpen
  - \* skal vi bry oss om andre og si i fra om noe skjer

#### Helse

Kroppen din er noe av det mest verdifulle du har fått. Ta godt vare på den for din egen del.

- Derfor:
- \* skal ingen ta frem eller bruke tobakk
  - \* skal ingen bruke rusmidler
  - \* skal ingen bruke slikkerier
  - \* skal alle som sykler til skolen følge trafikkreglene og bruke sykkelhjelm.
- Hjelmbruk er foreldrenes ansvar til og fra skolen. På sykkelturer i skolens regi skal hjelm benyttes for å få lov til å være med på tur.

#### Respekt

Vi er alle like verdifulle mennesker, selv om vi har ulike klær, meninger, tanker og tro.

- Derfor:
- \* gjør vi ikke narr av noen
  - \* er vi forsiktig med våre medelevers og skolens eiendom
  - \* skal ingen snakke stygt

Elever som har behov for å ha med seg mobiltelefon på skolen leverer denne på kontoret om morgenen og får den igjen ved skoledagens slutt.

Dersom elever viser orden og oppførsel som er i strid med ordens- og oppførselsreglene, kan skolen bruke disse formene for reaksjoner i henhold til lovverket:

Innesitting i friminuttene, straffelekse, gjensitting etter skoletid og bortvising. Farlig redskap blir inndratt for kortere eller lengre tid. Slikkerier blir kastet.

Vedtatt i samarbeidsutvalget 31. mai 2010



## **SAK: DRØFTING OM BJØRKELANGEN SKOLE**

| Behandlende organ:            | Møtedato   | Sak nr. | Ark.nr. |
|-------------------------------|------------|---------|---------|
| Utvalg for oppvekst og omsorg | 10.05.2012 | 09/12   | 212     |
|                               |            |         |         |
|                               |            |         |         |

Saksbehandler: Unni Degnes

### **1. HVA SAKEN GJELDER:**

Drøfting rundt prosessen om rehabilitering/nybygg ved Bjørkelangen skole og Rømskog sitt forhold til dette.

### **2. RÅDMANNENS FORSLAG TIL INNSTILLING:**

Saken legges fram uten innstilling.

Rådmannen i Rømskog, 03.05.2012

Anne Kirsti Johnsen  
rådmann

Unni Degnes  
tjenesteleder

### **3. VEDTAK:**

### **4. SAKENS FAKTA:**

Kommunestyret i Aurskog-Høland behandlet i juni 2011 en sak der det sluttet seg til forslag til fremdriftsplan for arbeidet med framtiden for Bjørkelangen skole. Det utredes om eksisterende skole skal rehabiliteres, eller om det skal bygges nytt. Ved nybygg er det flere mulige geografiske plasseringer av skolen.

Vedlagt er "Bjørkelangen skole – en presentasjon av muligheter" og "Mulighetsnotat" utarbeidet for komiteene i Aurskog-Høland. Disse legges nå fram for diskusjon i Utvalg for oppvekst og omsorg i Rømskog.

Det vil nedsettes en referansegruppe som skal arbeide videre med dette. Her vil Rømskog få mulighet til å stille med to representanter – en fra politikerne (Karoline Dedorsson) og en fra administrasjonen (Unni Degnes). Naturlig nok vil ikke Rømskogs stemme bli den sterkeste, men vi blir gitt muligheter til å komme med innspill.



## RØMSKOG KOMMUNE

For Rømskog sin del vil det bli av stor betydning av hvilken eierstruktur som kan forhandles fram. Skal Rømskog fortsatt være medeier i Bjørkelangen skole, eller skal vi kjøpe plasser for våre elever?

I 2010 betalte vi kr. 75 436,- per elev, i 2011 kr. 81 799,-. Utrekningsmetoden er beskrevet på s. 1 i vedlagte særavtale om kjøp av skoletjenester. Når det gjelder Rømskog sin andel av de eksisterende skolebyggene på Bjørkelangen skole, er disse nedskrevet og har en verdi på kr. 0,-.

### 5. RÅDMANNENS VURDERING:

Spørsmål til drøfting:

#### 1. Skal Rømskog kommune være medeiere i Bjørkelangen skole?

- Fordeler:** Vi har til en viss grad (mindretall) innflytelse på faglig innhold og drift av skolen  
Vi risikerer ikke at avtalen blir sagt opp uten at det får økonomiske konsekvenser for Aurskog-Høland (de må kjøpe oss ut)
- Ulemper:** Vi får en investeringsutgift på mange millioner  
Vi har et ansvar for drift og innhold i skolen. – som kan være problematisk når den reelle innflytelsen ikke er så stor. For eksempel er vi ansvarlige for å oppfylle krav i lov og forskrift. Dette har vært vanskelig å følge opp, og etter at skolestyret ble nedlagt har kommunikasjonen mellom skoleeierne ikke vært satt i system.  
Ved et tilsyn fra for eksempel Fylkesmannen i Østfold vil dokumentasjon og kunnskap om ulike områder være mangelfull – det er utrolig mange områder man kan få tilsyn på. Dessuten får Bjørkelangen skole to fylkesmenn å forholde seg til.

#### 2. Skal Rømskog kommune kjøpe skoleplasser ved Bjørkelangen skole?

- Fordeler:** Vi slipper en investering på 10 - 20 millioner.  
Aurskog-Høland vil ha det hele og fulle ansvar for faglig innhold og drift  
Vi trenger ikke være med på framtidige investeringer til generaloppussing m.m.  
Det vil være økonomisk forutsigbart for Rømskog å kjøpe plasser
- Ulemper:** Det vil være "billigere" for Aurskog-Høland å si opp avtalen med oss hvis de trenger skoleplassene selv.  
Vi vet ikke hvilken pris Aurskog-Høland vil ta for en skoleplass dersom vi ikke skal være med på en investering  
Vi vil ikke ha formell innflytelse på faglig innhold og drift ved Bjørkelangen skole

### 6. AKTUELLE VEDLEGG:

Vedlegges:

- Mulighetsnotat
- Bjørkelangen skole – en presentasjon av muligheter
- Særavtale om kjøp av skoletjenester

### 7. UTSKRIFT SENDT:

# Mulighetsnotat

ROMSKOG KOMMUNE  
SENTRALADMINISTRASJONEN

J.nr.: 120/12  
Ark.nr.: 212

Kopi: AK ✓  
Kam ✓  
Uini ✓

**Til:** Komité for oppvekst og utdanning  
Komité for teknisk drift og kultur  
Komité for helse og rehabilitering

**Kopi til:**

**Fra:** Plan og utvikling

Saksnr./Arkivkode  
11/807 - 614 A20

Sted  
BJØRKELANGEN

Dato  
24.01.2012

## BJØRKELANGEN SKOLE - MULIGHETSNOTAT

### Vedlegg:

1. Liste over aktuelle tomter for lokalisering av ny skole på Bjørkelangen

Andre saksdokumenter:

Kommunestyresak 38/09 Rehabilitering av skoler  
Kommunestyresak 34/11 Bjørkelangen skole – veien videre

### Hensikt med notatet:

Hensikten med notatet er å etablere en dialog mellom politikerne og administrasjonen i forhold til å vurdere hvilke muligheter som eksisterer ved bygging av ny skole på Bjørkelangen samt å invitere til en diskusjon knyttet til hvilke muligheter som bør utredes videre.

### Bakgrunn:

Den 20.06.2011 behandlet Kommunestyret sak 34/11 *Bjørkelangen skole – veien videre* der det ble fattet følgende vedtak:

1. Kommunestyrets vedtak sak 38/09 pkt. 14 oppheves med unntak av kr. 1 million avsatt til prosjektering.
2. Kommunestyret gir sin tilslutning til rådmannens fremdriftsplan for bygging eller rehabilitering av Bjørkelangen skole
3. Rådmannen skal holde de politiske beslutningsorganene godt orientert under alle faser.

Fremdriftsplanen innholdt en mulighetsfase, en forprosjektsfase og en gjennomføringsfase. På bakgrunn av en rapport utarbeidet av KPP-Byggadministrasjon as i mars 2011 ble det i saken fastslått at det avsatte beløp på kr 50 millioner fra 2009 ikke vil være tilstrekkelig, og at sak

vedrørende økonomiske rammer vil måtte behandles på nytt når alternativer i saken er nærmere utredet. Det ble ikke gitt noen føringer fra Kommunestyret i forhold til hvilke alternativer som skulle utredes i mulighetsfasen bortsett fra at rehabilitering av skole skulle følge saken som er 0 alternativ siden det å la skolen bli som dag ikke ble sett på som aktuelt.

### **Status per 20.01.2012:**

Administrasjonen har i løpet av høsten sett på ulike muligheter for lokalisering av en ny skole på Bjørkelangen. Alternativer med kartskisser ligger vedlagt. I tillegg har ulike typer skoler blitt vurdert. Det har også kommet innspill fra interessenter, lag og foreninger i tillegg til den dialogen som har vært ført med skolens ledelse og FAU ved skolen. I dialogen har det blitt fremhevet at arbeidet med skolen er i en tidlig fase der det er viktig å se på muligheter. Den 06.12.2011 ble det holdt en orientering for Komité for oppvekst og utdanning. Som et resultat av denne orienteringen ba komitéen administrasjonen utforme det notatet som nå foreligger.

### **Hvilke muligheter er det knyttet til ny skole på Bjørkelangen?**

Da fremdriftsplanen for arbeidet med Bjørkelangen skole ble behandlet i Kommunestyret sommeren 2011 ble det skissert at det skulle utredes noen alternativer som en såkalt mulighetsstudie. I presentasjonen knyttet til behandlingen ble antallet ønskelige alternativer vurdert til 4-6 maksimalt hvis en slik utredning skulle kunne gjennomføres. Det ble også forutsatt at problemstillingen var knyttet til en barne- og ungdomsskole som skulle rehabiliteres, bygges ny og/eller flyttes.

I etterkant av kommunestyrets behandling har det dukket opp en rekke alternativer og forslag knyttet til bygging av en ny skole, både når det gjelder utforming, beliggenhet og mulig tilleggsfunksjoner. Noen av alternativene har kommet som innspill til prosessen fra lag og foreninger mens andre har dukket opp som et ledd i administrasjonens arbeid.

Per i dag er det så mange mulige alternativer at det ikke er mulig eller ønskelig å utrede alle. Dette handler ikke bare om ressurser brukt til utredning i administrasjonen, men like mye ressurser brukt i lokalsamfunnet og i pressen. Hvem skal involveres og hvordan? Hvis administrasjonen utreder et alternativ innebærer dette lokal medvirkning, skriving i pressen, dialog med involverte og grunneiere osv. Skal gjøres for alle alternativer, også de som i realiteten ikke er aktuelle, vil hele prosessen lett skli ut og virke forvirrende og uten retning.

Konsekvensen av ovennevnte vurderinger er at det er behov for en avklaring på politisk nivå knyttet til hvilke alternativer og muligheter som det er ønskelig fra politisk hold å utrede. Dette vil gjøre det lettere for kommunens innbyggere å forstå hvordan medvirkning skal skje og hvem som skal involveres, og det vil gi administrasjonen signaler om hva politikerne ønsker og dermed styrke den demokratiske kontrollen i et prosjekt som har meget store økonomiske konsekvenser for kommunen.

### **Hvilke tomter er aktuelle for ny skole på Bjørkelangen?**

Administrasjonen har høsten 2011 gått gjennom aktuelle tomter på Bjørkelangen i forhold til å vurdere hvilke tomter som kan være egnet for lokalisering av ny skole i tillegg til dagens skoletomt. Det har ligget som premiss at en skole i kommunesenteret skal ligge sentralt og i størst mulig grad tilrettelagt for trygg skolevei fra sentrale boligområder i tettstedet. Tomter

utenfor sentrum har således ikke blitt vurdert. I tillegg har det ikke vært ønskelig å legge en ny skole på flomutsatt areal, næringsareal eller i skrånende terreng. For sistnevnte er dette begrunnet med at skrånende terreng gjør uteområdene uegnet og medfører store kostnader i forhold til krav om universell utforming m.v. Det er mulig å legge en skole i regulert næringsområde på Blixrud, men dette er sett som ikke ønskelig i forhold til nærhet til trafikk og støy fra næringsaktivitet i tillegg til utfordringer knyttet til trafiksikkerhet. Når det gjelder flomutsatt areal er dette et vurderingsspørsmål siden det kan gjøres tiltak som reduserer risiko for flomskader, men en slik plassering vil uansett innebære en risiko på lang sikt i en verden der klimaendringer skjer stadig raskere.

De tomtene som er vurdert og funnet egnet er av varierende størrelse og alle er ikke egnet for alle typer skoler. Alle, med unntak av dagens skoletomt, vil medføre behov for omregulering. Det presiseres at ingen grunneiere er kontaktet da vurderingen er gjort på et meget tidlig stadium der det ikke er avklart om tomtene er aktuelle.

De vurderte tomtene er som følger og finnes på kart i henhold til nummerering:'

**1 Bruksnavn: "Nyland" (Disethjordet), Gnr 73 bnr 57-83**

Eier: Johanne og Jon Diseth, Bjørkelangen

Areal: Ca 53 daa (del av)

Ikke regulert.

Reguleringsstatus: Landbruksareal

Grunnforhold: Antagelig leire

Egnethet: Tomten kan bebygges med en kombinert barne- og ungdomsskole, men er kanskje mer egnet for en ren ungdomsskole grunnet nærhet til den videregående skolen. Det er ingen størrelsesbegrensning på en ungdomsskole. Tomten er sentral plassert.

**2 Bruksnavn: "Eng", Gnr 73 bnr 6**

Eier: Bjørkelangen sportsforening

Areal: 29,1 daa

Reguleringsstatus: Ikke regulert

Grunnforhold: Antagelig myr/leire

Egnethet: Stort areal bestående av flere eiendommer. Mest egnet for en ren ungdomsskole eller en 8-13 skole grunnet nærhet til den videregående skolen. Det er ingen størrelsesbegrensning i forhold til antall elever på en slik skole. Tomten er sentralt plassert.

**3 Bruksnavn: "Skrepstad N"**

Eier: Frode Andreas Høgenes, Bjørkelangen, Gnr 73 del av bnr 2

Ca 37 daa

Reguleringsstatus: Ikke regulert, landbruksareal

Grunnforhold: Antagelig leire

Egnethet: Tomten kan bebygges med en kombinert barne- og ungdomsskole eller ren ungdomsskole eller barneskole. Det er ingen størrelsesbegrensning i forhold til antall elever på en slik skole. Tomten er relativt sentralt plassert.

**4 Bjørkelangen skole, Gnr 72 bnr 21**

Aurskog-Høland kommune

Areal: 12,6 daa

Reguleringsstatus: Ikke regulert

Grunnforhold: Antagelig leire

Egnethet: Tomten kan bebygges med en kombinert barne- og ungdomsskole eller ren ungdomsskole eller barneskole. Det er ingen størrelsesbegrensning i forhold til antall elever på en slik skole. Tomten er noe mindre sentralt plassert, men det er ikke behov for omregulering.

## **5 "Myra",**

Eier: Sentrum Vest AS - gnr 75 bnr 444

Eier: AS/Aurskog – Høland kommune - gnr 73 bnr 401. Det er inngått kjøpsavtale med Sentrum Vest.

Areal: 16,9 daa.

Reguleringsstatus: Regulert til boligområde.

Grunnforhold: Antagelig myr/leire

Egnethet: Tomten kan bebygges med en kombinert barne- og ungdomsskole eller ren ungdomsskole eller barneskole. Det er noe størrelsesbegrensning i forhold til antall elever på en skole her. Tomten er meget sentralt plassert.

## **6 Bruksnavn: "HV Leiren", Gnr 2 bnr 273**

Eier: Eidsverket AS, Lysaker

Areal: 4 daa.

Reguleringsstatus: ikke regulert. I kommuneplanen er et område på ca 9 daa avsatt til bevaring kulturmiljø.

Grunnforhold: Antagelig fjell

Egnethet: Tomten har en fin plassering i forhold til store utbyggingsområder i Festningsåsen og er relativt sentralt plassert. Det er både vernehensyn på tomten og betydelig størrelsesbegrensninger. Det er også utfordringer knyttet til adkomst og bevaring av kulturlandskapet. Tomten er ved utnyttelse best egnet til en ren barneskole.

## **7 Bruksnavn: Kjelle, gnr 1 bnr 1**

Eier: Akershus Fylkeskommune

Areal: Ca 35 daa

Reguleringsstatus: Ikke regulert. Lanbruksareal

Grunnforhold: Antagelig leire. Deler av området er flomutsatt.

Egnethet: Tomten kan bebygges med en kombinert barne- og ungdomsskole eller ren ungdomsskole eller barneskole. Det er likevel mest egnet med en ungdomsskole grunnet nærhet til Kjelle videregående skole. Det er ingen størrelsesbegrensning i forhold til antall elever på en slik skole, men det antas å være utfordringer knyttet til bevaring av kulturlandskapet rundt Eidsverket. Tomten er relativt sentralt plassert.

## **8 Bruksnavn: Burhol, gnr 71 del av bnr 1**

Eier: Trond V. Hersleth

Areal: Ca 25 daa

Reguleringsstatus: ikke regulert, lanbruksareal

Grunnforhold: Antagelig leire.

Egnethet: Tomten kan bebygges med en kombinert barne- og ungdomsskole eller ren ungdomsskole eller barneskole. Det er likevel mest egnet med en ungdomsskole grunnet nærhet til den videregående skolen. Det er ingen størrelsesbegrensning i forhold til antall elever på en slik skole. Tomten er noe mindre sentralt plassert, men ligger fint plassert i forhold til store boligområder. Utfordringer knyttet til adkomst må vurderes.



## **9 Bruksnavn: Linnerud, gnr 73 bnr 4 (ved Bj.langen stasjon)**

Eier: Aurskog-Høland kommune

Areal: Ca 16,5 daa

Reguleringsstatus: Ca 50 % av arealet er regulert til boligområde.

Grunnforhold: Antagelig leire/loms. Området er flomutsatt.

Egnethet: Tomten kan bebygges med en kombinert barne- og ungdomsskole eller ren ungdomsskole eller barneskole. Det er ingen størrelsesbegrensning i forhold til antall elever på en slik skole. Tomten er sentralt plassert, men har store utfordringer knyttet til at arealet kan være flomutsatt. Utfordringer knyttet til adkomst må vurderes.

Tomtene er ikke satt opp i prioritert rekkefølge.

### **Hva er de sentrale temaene og innspillene som har kommet i forhold til Bjørkelangen skole?**

Administrasjonen startet sitt arbeid utfra en tanke om at dagens skole på Bjørkelangen, en 1-10 skole skulle rehabiliteres, alternativt bygges på nytt. Et nybygg kunne gjennomføres på dagens tomt med muligheter for å se på et par andre tomter i nærheten. Totalt gir en slik situasjon 4-6 alternativer som kunne utredes i en mulighetsstudie, avhengig av hvor mange nye tomter som ble vurdert som egnet.

Imidlertid har følgende temaer kommet som tillegg i diskusjonen:

- Skal 1-10 skolen på Bjørkelangen beholdes ellers bør det vurderes å skille barnetrinn og ungdomstrinn?
- Hvis dagens skole deles, bør ungdomsskoletrinnet etablere et nærmere samarbeid med den videregående skolen og lokaliseres nær denne?
- Kan en ny ungdomsskole dele noen av sine lokaler med den videregående skolen, eksempelvis idrettshall?
- Bør det vurderes å etablere en 8-13 skole i samarbeid med Akershus fylkeskommune?
- Bør det lages et oppvekstsenter, en kombinert barnehage og barneskole?
- Hvis det bygges ny ungdomsskole, skal denne kun ta opp barn fra Bjørkelangen skolekrets, eller bør det bygges en større skole som kan ta opp barn fra andre deler av kommunen/hele kommunen?
- Hvis det bygges en stor ungdomsskole, hvor mange ungdomsskoler bør Aurskog-Høland kommune ha?
- Hvor stor bør en skole være?
- Hvor stor bør en skole være for å ta opp fremtidig befolkningsvekst?
- Hva slags pedagogiske vurderinger bør ligge til grunn for vurdering av skolestrukturen og utforming av skolebyggene?
- Hvor skal Kulturskolen legges?
- Bør ny fritidsklubb lokaliseres i ny skole?
- Hvor bør ny(e) skole(r) ligge?
- Kan nytt skolebygg samlokaliseres med andre funksjoner?
- Bør Folkebiblioteket samlokaliseres med ny ungdomsskole?
- Bør det vurderes å lage kulturhus eller ha kulturhusfunksjoner i tilknytning til et nytt skolebygg?
- Bør en ny skole ha en storstue for kommunen, dvs. en aula?

- Bør en ny skole ha kino, og kan dette kombineres med en aula?
- Skal nytt skolebygg ha egen idrettshall?
- Kan det bygges nytt svømmebasseng med konkurransemål 25 meter i forbindelse med ny skole?
- Er det mulig at andre funksjoner, eksempelvis næring, hotell eller lignende kan samlokaliseres med en ny skole?

Hvis de muligheter som er beskrevet over ses i sammenheng med antallet mulige tomter og antallet ulike kombinasjoner for skolens organisering, fremstår plutselig 40-50 ulike alternativer. Flere av disse kan kun utredes gjennom store og tidkrevende prosesser med involvering av mange aktører både på lokalt plan og i forhold til overordnede myndigheter. Dette vil ikke være ressursmessig forsvarlig, og det vil i tillegg skape en utflytende og forvirrende prosess der det blir uklart for lokalsamfunnet hvilke alternativer som faktisk er aktuelle.

### **Hvilke veivalg er nødvendige for at det skal være mulig å komme ned i et begrenset antall mulige alternativer?**

De mulighetene som er beskrevet over er i hovedsak ikke frittstående muligheter som kan realiseres uavhengig av tomtevalg og skolestruktur. De fleste er avhengig av noen valg for at de skal være aktuelle. Ved å gi noen signaler i forhold til disse valgene vil antallet alternativer kunne innsnevres betydelig. Veivalgene er som følger:

#### *1. Vi kan dele dagens 1-10 skole?*

Hvis dette ikke er aktuelt innsnevres antallet muligheter betydelig. Det blir da ikke aktuelt å se mer på skolestrukturen, det er relativt få tomter som har plass til en slik skole og det blir mindre gunstig med nær lokalisering til den videregående skolen. Det vil fortsatt være mulig å kombinere skolen med andre funksjoner som beskrevet over, men for en del av disse er nok mulighetene mest aktuelle hvis de knyttes sammen med en ny ren ungdomsskole. Flere av disse tilleggsfunksjonene er også avhengig av en sentral lokalisering.

#### *2. Vi kan vurdere samarbeid mellom en ny ungdomsskole og den videregående skolen, alternativt en 8-13 skole?*

Et slikt alternativ kan kun realiseres hvis en ny ungdomsskole bygges nær den videregående skolen og dette vil påvirke aktuelle tomtevalg. I tillegg må det da vurderes hvor barneskolen skal ligge og hvor eksempelvis kulturskolen skal lokaliseres. Det har vært kontakt med Akershus Fylkeskommune som ikke stiller seg avvisende til et samarbeid.

#### *3. Vi kan vurdere hvor mange ungdomsskoler det skal være i kommunen?*

Dette er en mulighet som åpner for å tenke nytt og kreativt. En omlegging av strukturen åpner for samlokalisering av mange funksjoner og gjør det eksempelvis meget aktuelt å vurdere flytting av folkebibliotek og etablering av eventuelle kulturhusfunksjoner. Siden investeringene knyttet til bygging av ny skole er betydelige, vil en åpning for å se på den samlede skolestrukturen kunne spille en avgjørende rolle i forhold til å sikre en bærekraftig finansiering.

#### *4. Hvilke tomter er aktuelle for lokalisering av ny(e) skole(r)?*

En gjennomgang og en avklaring av hvilke tomter som kan være aktuelle vil vesentlig innsnevre antall muligheter. Lokalisering av offentlige bygg er viktige elementer innen stedsutviklingen på Bjørkelangen og valgene legger føringer for hva som kan realiseres og hvor. Det å bygge skolen der den ligger i dag er den raskeste veien til en ny skole siden dette alternativet ikke innebærer behov for regulering, men det medfører også betydelig ulempe for elever og ansatte i en lang byggeperiode.

#### *5. Skal det vurderes å legge inn andre funksjoner i nytt skolebygg og hva er i så fall aktuelt?*

Det kan utredes muligheter for Kulturhus, svømmebasseng, bibliotek, Fritidsklubb. Kino m.m. Hvis noen av disse anses som aktuelle, vil en avklaring kunne bidra til at administrasjonens påfølgende utredning blir i samsvar med de folkevalgtes ønsker.

#### **Hva bør være førende for veivalgene?**

Ved en vurdering av veivalg er det viktig å se på hvilke verdier og prinsipper som bør være førende i vurderingene. Viktige verdier kan være:

- Økonomi
- Pedagogisk og faglig kvalitet på skolen
- Ønske om helhetlig stedsutvikling
- Samfunnsnytte
- Likebehandling
- Rask gjennomføring

Avhengig av hvilke verdier som legges til grunn for vurderingene kan ulike alternativer bli mer eller mindre aktuelle. Hvis hovedverdien er rask gjennomføring vil dagens tomt, som antakelig ikke krever omregulering, sannsynligvis være det beste valget. Legges det derimot hovedvekten på at det skal oppnås en best mulig faglig og pedagogisk kvalitet i en ny skole, kan andre alternativer bli mer aktuelle. En stor ny ungdomsskole, eller samarbeid med den videregående skolen, kan eksempelvis gjøre skolen mer attraktiv for gode lærere og tiltrekke seg flinkere lærere. En ny skole kan også brukes som et virkemiddel for stedsutvikling på Bjørkelangen, og samlokalisering med andre funksjoner, eksempelvis kino, bibliotek eller kulturhus, kan gi betydelig samfunnsnytte og være økonomisk rasjonelt.

Uansett hvilke verdier og prinsipper som i siste instans blir tillagt vekt, vil det å inkorporere dem i veivalgsdiskusjonen kunne bidra til en større bevissthet rundt de valg som treffes og hvilke mål som søkes oppnådd i den videre prosessen.

#### **Oppsummering**

Aurskog-Høland kommune har i forbindelse med bygging av ny barne- og ungdomsskole på Bjørkelangen muligheter til å ta langsiktige valg som vil påvirke kommunen og dens innbyggere i mange år fremover. De valg som gjøres vil påvirke kvaliteten og strukturen på

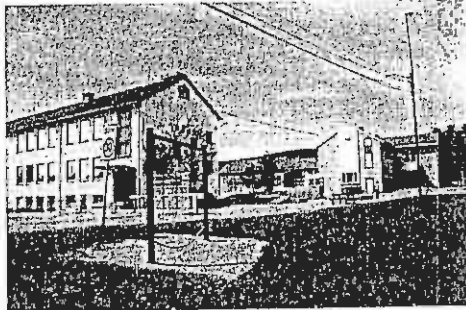
skolesystemet, de vil påvirke Bjørkelangens som tettsted, de vil påvirke kommunens økonomi og de vil påvirke de tilbud som gis til befolkningen fra kommunens side. Det er derfor viktig at de valgene som gjøres er bevisste og at konsekvensene er vurdert. Kommunen er nå i en mulighetsfase der en debatt om dette er viktig. For at administrasjonen skal kunne realisere et endelig prosjekt er det behov for at det gis tilbakemeldinger i forhold til hva det skal arbeides videre med og hvilken retning prosjektet skal bevege seg i. Det fremlagte mulighetsnotat er en invitasjon til en dialog og en forespørsel om en tilbakemelding som beskrevet over.

Med hilsen

Dag Hovdhaugen  
plan- og utviklingssjef



## BJØRKELANGEN SKOLE - EN PRESENTASJON AV MULIGHETER



Presentasjon for komitéene 06.02.2012  
ved Plan- og utviklingssjef Dag Hovdhaugen



### BJØRKELANGEN SKOLE – MULIGHETER

#### Bakgrunn:

Kommunestyret behandlet i juni 2011 sak 34/11 der det sluttet seg til forslag til fremdriftsplan for arbeidet med rehabilitering/bygging av Bjørkelangen skole.

Hosten 2011 har Administrasjonen sett på ulike muligheter for utforming av ny skole og en eventuell lokalisering av denne.

Under arbeidet har det blitt fremsatt en rekke forslag slik at antallet alternativer er langt flere enn det som det er praktisk mulig eller ønskelig å utrede.

Administrasjonen har nå satt i gang en prosess for å redusere antall alternativer ned til 4-5 slik at det skal være mulig å utrede disse tilstrekkelig til at det kan foretas et valg.

Proessen starter med presentasjon av mulighetsnotatet.



BJØRKELANGEN SKOLE – MULIGHETER

## Hva er et mulighetsnotat?

- Det skal åpne opp for å se nye muligheter?
- Det er ikke et ferdig produkt
- Det gir ikke klare svar
- Det er en invitasjon til dialog og debatt



BJØRKELANGEN SKOLE – MULIGHETER

## Hvilke muligheter er det knyttet til ny skole på Bjørkelangen?

- Antallet muligheter er avhengig av hvor høyt vi løfter blikket og hvor langt frem vi ser
- Antallet muligheter er avhengig av i hvilken sammenheng vi ser saken
- Antallet muligheter er avhengig av hvilke begrensninger vi legger på oss selv
- Antallet muligheter er avhengig av hvordan vi klarer å skape en god dialog og et godt samarbeid



BJØRKELANGEN SKOLE – MULIGHETER

## Hvordan er det lurt å planlegge prosessen?

For å kunne vurdere hvilke alternativer som bør utredes videre er det nødvendig å svare på 4 spørsmål:

1. Hva er de viktigste verdiene som bør legges til grunn for vurderingene?
2. Hvilke veivalg følger av de valgte verdier?
3. Hva slags skole/skoler/bygg kan være aktuelle i forhold til veivalgene?
4. Hvilke tomter kan være aktuelle?

Spørsmålene bør besvares i denne rekkefølgen.



BJØRKELANGEN SKOLE – MULIGHETER

1. Hva er de viktigste verdiene som bør legges til grunn for vurderingene?
  - Økonomi
  - Pedagogisk og faglig kvalitet på skolen
  - Ønske om helhetlig stedsutvikling
  - Samfunnsnytte
  - Likebehandling
  - Rask gjennomføring



BJØRKELANGEN SKOLE – MULIGHETER

**2. Hvilke veivalg følger av de valgte verdier?**

- Svaret avhenger av verdiene som legges til grunn
- Noen muligheter kan avskrives, andre kan åpne seg
- Skal utredningen av 4-5 alternativer være bred eller smal?
- Hva skal tas med i vurderingene?
- Hva er ikke aktuelt?



BJØRKELANGEN SKOLE – MULIGHETER

**3. Hva slags skole/skoler/bygg kan være aktuelle i forhold til veivalgene?**

- Hva slags skole er aktuelt? (1-10, 1-7, 8-13, 8-10, oppvekstsenter m.m.)
- Er samarbeid med den videregående skolen aktuelt?
- Hvem skal gå på ny skole?
- Skal skolen dele bygg med andre aktiviteter? (kultur, bibliotek, svømmehall m.m.)





BJØRKELANGEN SKOLE – MULIGHETER

**4. Hvilke tomter kan være aktuelle?**

- Dette er det siste spørsmålet, og det kan bare besvares når ønskede alternativer for utredning er valgt.
- De tomtene som er skissert i notatet er tomter som er vurdert som mulige. Om de er egnede kommer an på hva slags skole som planlegges.
- Det er ikke gitt at alle tomtene er realiserbare
- Valg av tomt er viktig, men det er ikke først.



BJØRKELANGEN SKOLE – MULIGHETER

**Premisser for prosessen for valg av alternativer:**

- Prosessen skal gjennomføres ved dialog mellom politikerne og administrasjonen
- Prosessen skal ende i en beslutning om utredning av 4-5 alternativer
- Beslutningen om valg av alternativer er en politisk beslutning



BJØRKELANGEN SKOLE – MULIGHETER

## Hvor føres dialogen?

- Det er de politiske partiene som skal arbeide med prosessen
- Aktørene velger sine arenaer, men beslutningen fattes politisk
- God dialog er avhengig av at alle parter er interessert i dialog
- Kommunikativ planlegging er utfordrende, men kan gi spennende resultater
- Mange hensyn må avveies av mange ulike aktører



BJØRKELANGEN SKOLE – MULIGHETER

## Hva kan skje?



## TO SKOLER KAN BLI EN I BLAKER



**Pendler-marerittet**  
Tilsvarende som før, det vil si at det er en mareritts- og pendlermareritts-tilbud som vil bli gitt på grunnlag av behovet for det.

**Raser mot Solheim**  
Varadirektør for Blaker i Blaker og Solheim.



## BJØRKELANGEN SKOLE – MULIGHETER

### Hvordan kan det fortsette?



## BJØRKELANGEN SKOLE – MULIGHETER

### Og da kan det låse seg.....





Austskog-Holend kommune

den renske kommunen

## BJØRKELANGEN SKOLE – MULIGHETER

Men pressen kan også brukes til å fremme konkrete forslag

### Fylkeskommunen positiv til 8-13-skole på Bjørkelangen

Bjørkelangen skole i Austskog-Holend kommunen er positiv til et forslag om å etablere en 8-13-skole på Bjørkelangen. Dette er et forslag som er utarbeidet av kommunens skolekomité og som er sendt inn til fylkeskommunen for behandling.

Skolekomiteen i Austskog-Holend kommunen har behandlet forslaget og er positiv til det. Dette betyr at kommunen er villig til å etablere en 8-13-skole på Bjørkelangen. Dette er et viktig skritt i prosessen for å etablere en 8-13-skole på Bjørkelangen.



### Positivt for hele kommunen

Bjørkelangen skole i Austskog-Holend kommunen er positiv til et forslag om å etablere en 8-13-skole på Bjørkelangen. Dette er et forslag som er utarbeidet av kommunens skolekomité og som er sendt inn til fylkeskommunen for behandling.

Skolekomiteen i Austskog-Holend kommunen har behandlet forslaget og er positiv til det. Dette betyr at kommunen er villig til å etablere en 8-13-skole på Bjørkelangen. Dette er et viktig skritt i prosessen for å etablere en 8-13-skole på Bjørkelangen.

Bjørkelangen skole i Austskog-Holend kommunen er positiv til et forslag om å etablere en 8-13-skole på Bjørkelangen. Dette er et forslag som er utarbeidet av kommunens skolekomité og som er sendt inn til fylkeskommunen for behandling.



Austskog-Holend kommune

den renske kommunen

## BJØRKELANGEN SKOLE – MULIGHETER

Prosess videre:

Politisk Sak Juni 2012

Mulighetsnotat – mange alternativer

Prosess - dialog

Veivalg 4-5 alternativer

Mulighetsstudie

Proessen for valg av 4-5 alternativer skal gjennomføres våren 2012



BJØRKELANGEN SKOLE – MULIGHETER

**Tidsplan mulighetsprosess:**

Fase 1: Orienteringsfasen

Politiske organer orienteres om mulighetsnotatet og tar dette med hjem til partigruppene for diskusjon

|             |   |
|-------------|---|
| 6. Februar  | Komitémøter   |
| 13. Februar | Formannskapsmøte  |
| 27. Februar | Foredrag av Thomas Nordahl om gode læringsmiljøer for Formannskap og Komité |
| 12. Mars    | Kommunestyremøte  |



BJØRKELANGEN SKOLE – MULIGHETER

**Tidsplan mulighetsprosess forts.:**

Fase 2: Diskusjonsfasen

Politiske grupperinger diskuterer sentrale spørsmål og en **referansegruppe** samler sammen en tilbakemelding til administrasjonen om veivalg.

|           |                  |
|-----------|------------------|
| 19. Mars  | Komitémøter      |
| 26. Mars  | Formannskapsmøte |
| 16. April | Formannskapsmøte |
| 30. April | Formannskapsmøte |
| 7. Mai    | Komitémøter      |
| 14. Mai   | Kommunestyremøte |



BJØRKELANGEN SKOLE – MULIGHETER

**Tidsplan mulighetsprosess forts.:**

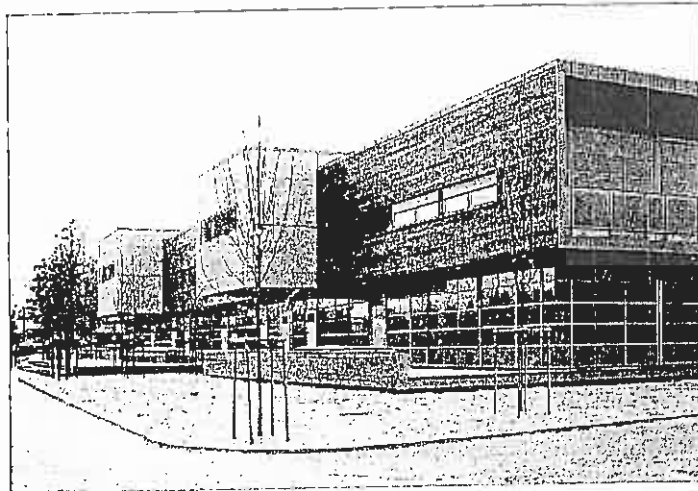
**Fase 3: Beslutningsfasen**

Beslutning om antall alternativer som skal utredes fattes i alle berørte organer

|          |                  |
|----------|------------------|
| 4. Juni  | Komitémøter      |
| 11. Juni | Formannskapsmøte |
| 25. Juni | Kommunestyremøte |



BJØRKELANGEN SKOLE – HVOR ENDER VI?

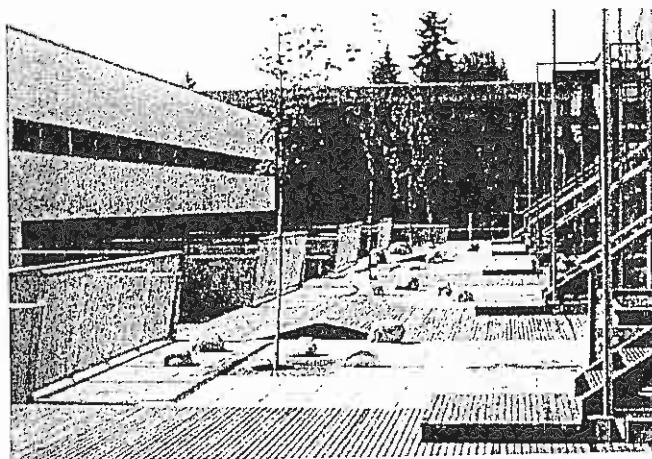




Austskog-Holand kommune

*den romslige kommunen*

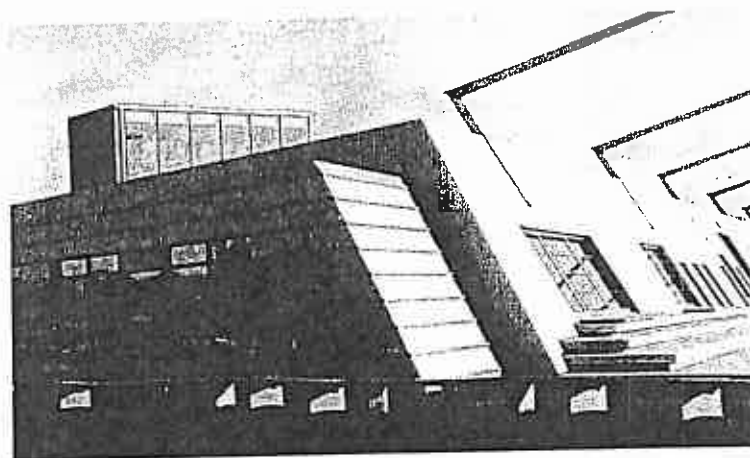
### BJØRKELANGEN SKOLE – HVOR ENDER VI?



Austskog-Holand kommune

*den romslige kommunen*

### BJØRKELANGEN SKOLE – HVOR ENDER VI?

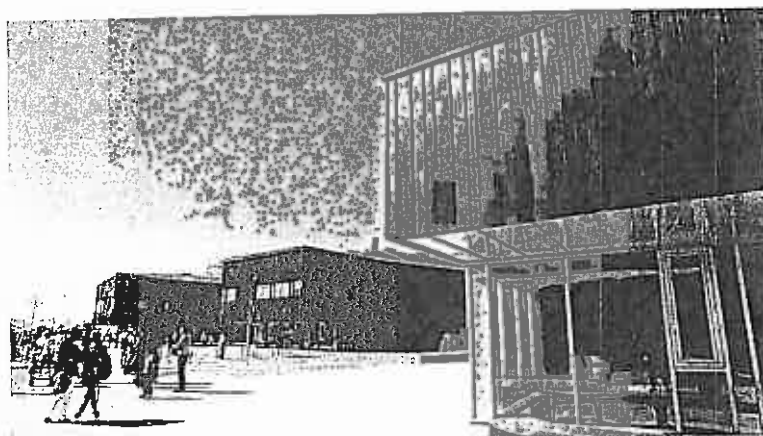




Austlog-Heland kommune

*Århus og Hordaland*

### BJØRKELANGEN SKOLE – HVOR ENDER VI?





# Særavtale om kjøp av skoletjenester

---

§ 1. Denne avtalen baserer seg på rammeavtale om tjenesteleveranser mellom partene. Det to-kommunale samarbeidet bygger på de prinsipper som ble lagt til grunn i en forsøksavtale mellom Nordre Høland, Rømskog og Setskog for perioden 1961 – 65, og deretter i revidert avtale mellom Aurskog-Høland og Rømskog fra 1. januar 1966 og 1. januar 1994.

Et grunnleggende prinsipp er:

- Aurskog-Høland og Rømskog eier og driver ungdomstrinnet på Bjørkelangen skole sammen.
- Forøvrig omfatter avtalen samarbeid om kompetansetilbud

§ 2. Skoleskyssordningen for de to kommunene inngår ikke i skolesamarbeidet. Hver kommune hefter for skoleskyssen for egne elever etter gjeldende regler uansett skolested.

§ 3. Den kommunale administrasjon i Aurskog-Høland forestår budsjett- og regnskapsarbeidet for Bjørkelangen skole på samme måte som for kommunens øvrige skoler.

Refusjonen mellom kommunene for Bjørkelangen skole skal beregnes på følgende måte:

Nto, driftsutgifter i skolen iht kostra

- korreksjon for skolekyss (hentes fra regnskap foregående år)
- + korreksjon for refusjon fra Rømskog (hentes fra regnskap foregående år)
- = Korrigert gj.snitt elevkostnad
- + 12% (av korr. gj.snitt elevkostnad) for høyere lærerkostnad på ungdomstrinnet
- = Direkte elevkostnader for ungdomstrinnet
- + 8,5% (av korr. gj.snitt elevkostnad) for administrasjon og ledelse utover rektornivå
- = Totale elevkostnader
- 15% (av korr. gj.snitt elevkostnad) for kultur, flerbruks og lignende formål
- = **Refusjonsberettiget elevkostnad**

Elevkostnaden ganges med det antall elever Rømskog kommune har på Bjørkelangen skole. Regnskapstallene hentes fra forrige års regnskap, mens elevantallet hentes fra inneværende år. Det blir således ikke noen avregning mellom kommunene.

Som utgangspunkt for refusjonen brukes Aurskog-Høland kommunes gjennomsnittkostnad for grunnskolen (kostra-funksjon 202 og 222 delt på antall innbyggere mellom 6-15 år). Beløpet skal korrigeres for Aurskog-Høland kommunes kostnad til skoleskyss (AHK betaling til SL) og refusjonsinntekt fra Rømskog kommune. Videre økes refusjonen til Rømskog kommune for høyere lærerkostnad ungdomstrinnet og for administrasjon og ledelse utover rektornivå. For Aurskog-Høland kommunes kostnader til kultur, flerbruk og lignende formål, samt for at Rømskog kommune ikke skal belastes dobbelt for kapitalkostnader reduseres refusjonen for skolekostnader.

5 f KP

§ 4. Aurskog-Høland sender halvårsregning pr. 1. mai, og 1. oktober som hver utgjør en halvdel av refusjonen.

§ 5. Aurskog-Høland kommune og Rømskog kommune samarbeider om kompetansetilbud til lærere. Refusjonen Rømskog kommune skal betale for tjenesten avtales ut i fra deltakelse år for år.

§ 6. Ved framtidige større påkostninger på ungdomstrinnet ved Bjørkelangen skoles bygninger og anlegg (generaloppussing/rehabilitering/nybygg o.l.) bidrar Rømskog med en andel utregnet på følgende måte:  
15 % av den samlede påkostning bæres av Aurskog-Høland alene. Det resterende beløp fordeles slik som tallet på ungdomsskole elever fra Rømskog forholder seg til tallet på ungdomskoleelever på Bjørkelangen skole utenom Rømskogs elever. Avregning skjer så snart regnskapet for påkostningene er avsluttet. Forholdstallet for elevene beregnes etter siste 5 års grunnskolestatistikk pr. 1. oktober. Aurskog-Høland kommune bes varsle Rømskog kommune i god tid om planer for generaloppussing/rehabilitering/nybygg slik at kostnadene kan innarbeides i økonomiplan.

§7. Dersom det skal bygges ny skole på Bjørkelangen, drøfter Aurskog-Høland og Rømskog dette og fremmer egen sak.

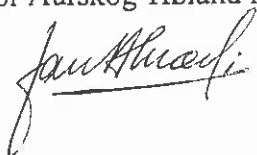
§ 8 Hver av kommunene kan si opp avtalen med 2 års varsel regnet fra førstkommende skoleårs begynnelse. Ved oppsigelse fra Rømskog kommune, er utkjøpssummen Rømskog kommunes andel av nedskrevet verdi av investeringer i Bjørkelangen skole, ungdomstrinnet. Ved oppsigelse fra Aurskog-Høland kommune, er utkjøpssummen Rømskog kommunes andel av markedsverdien av Bjørkelangen skole, ungdomstrinnet, ved oppsigelsestidspunktet.

§ 9 Hver av partene kan be om å reforhandle avtalen dersom det skjer vesentlige endringer for eksempel i organisering, kostnadsbelastning eller elevgrunnlag.

Sted og dato:

*Rømskog, 10. 11. 2011*

For Aurskog-Høland kommune



For Rømskog kommune

